

En Bref: Les maladies sont suivies et observées sur des zones non traitées fongicides dans le cadre du BSV.

Culture	Observations (cliquer sur l'item pour accéder à la page).	Indicateur de risque	Informations
Blé	Stade		<ul style="list-style-type: none"> Stade moyen : Floraison - remplissage du grain. Fin des observations
	Rouille Jaune		<ul style="list-style-type: none"> Variétés sensibles : situation légèrement dégradée. Risque moyen. Variétés résistantes : situation assez saine. Conditions météo peu favorables.
	Rouille Brune		<ul style="list-style-type: none"> De nouveaux signalements. Conditions météo favorables, surveiller les variétés sensibles.
	Oïdium		<ul style="list-style-type: none"> Dégradation de la situation sur les variétés sensibles, risque moyen. Variétés résistantes, quelques symptômes.
	Puceron des épis		<ul style="list-style-type: none"> Conditions favorables mais infestations faibles actuellement et activité des auxiliaires.
	Autres observations		<ul style="list-style-type: none"> Du léma, du piétin échaudage et du piétin-verse.
Maïs	géomyza		<ul style="list-style-type: none"> Informations sur le ravageur. Enquête en ligne sur les dégâts liés à la géomyza. Cliquez-ici : géomyza.
	Pyrale		<ul style="list-style-type: none"> Une nouvelle capture dans le Morbihan
	Sésamie		<ul style="list-style-type: none"> 1ères captures en Ile-et-Vilaine et dans le Morbihan.
	Désherbage		<ul style="list-style-type: none"> Rappel sur le désherbage mécanique

Légende :

Risque global très faible

Risque global très fort

Blé tendre d'hiver : Fin des observations

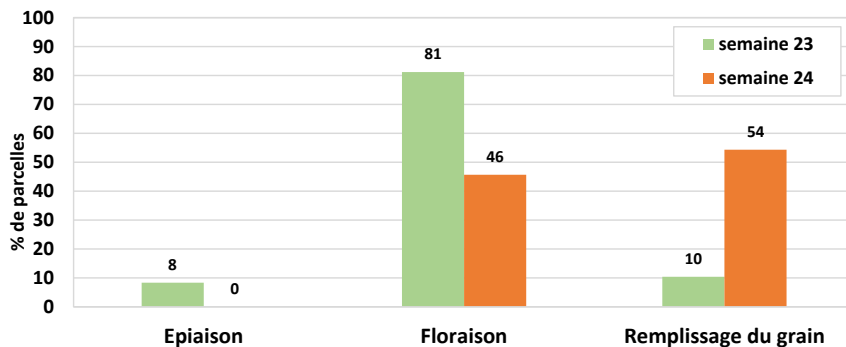
Stades

Cette semaine 46 parcelles de blé ont été observées.

Stade moyen : Floraison - remplissage du grain

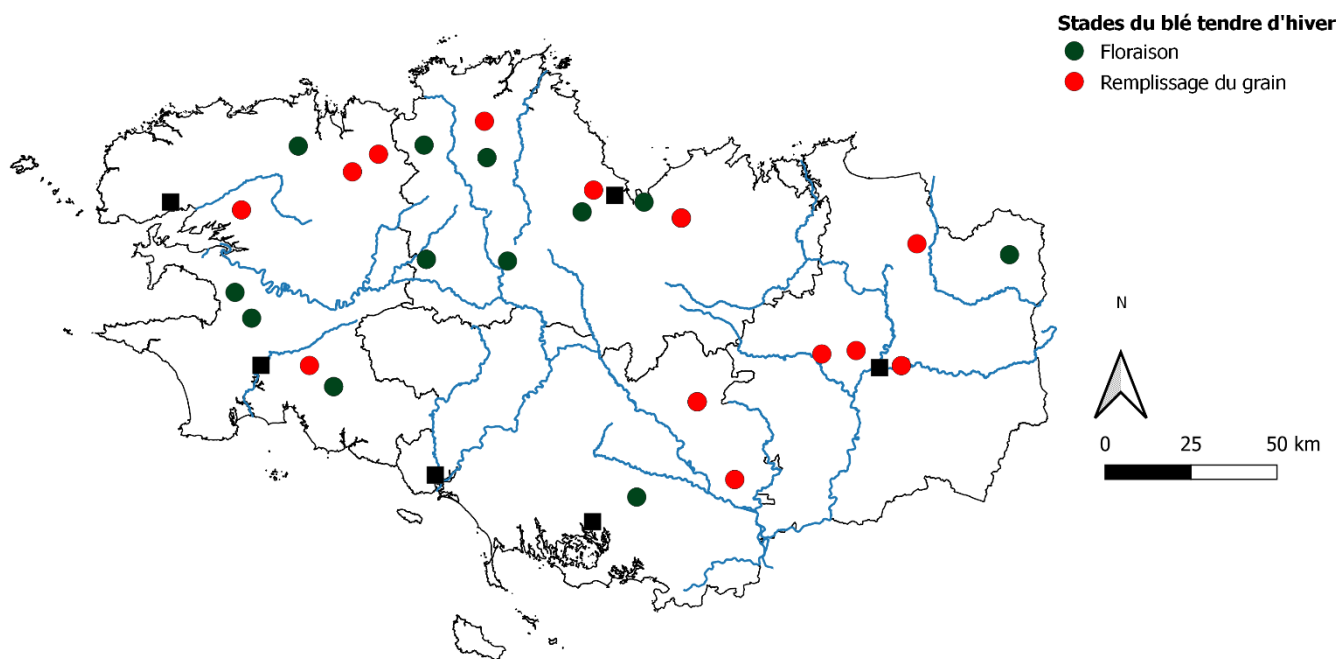
Stade min : Floraison

Stade max : Remplissage du grain



Graphique 1 : stades du blé tendre issus des observations de la semaine 23 et 24

Carte 1 : répartition géographique des stades du blé observés pour la semaine 24



Maladies

A savoir : Les maladies sont suivies et observées sur des zones non traitées fongicides dans le cadre du BSV.

Rouille jaune : attention aux variétés sensibles

Observations issues des parcelles du réseau :

41 parcelles ont été suivies pour cette maladie et 8 présentent des pustules.

- Variétés sensibles (12 parcelles et 8 avec pustules - variétés LG Absalon, Campesino, RGT Sacramento, Boregar) :
 - Plus de 20% de plantes touchées. 5 parcelles avec RGT Sacramento, près de Lamballe et Trébrivan dans les Côtes-d'Armor, de Rosporden (2) dans le Finistère et Loyat dans le Morbihan.

- 20% des plantes touchées. 1 parcelle près de St Urban dans le Finistère, la semaine dernière les symptômes étaient sur plus de 20% des plantes.
- <20% de plantes touchées. Deux parcelles situées près de Prat et Trémuson dans les Côtes d'Armor. La semaine dernière, 20% des plantes étaient concernées.
- **Variétés peu sensibles** (*Chevignon, KWS Extase, Winner, Grimm, Vyckor, Descarte, Solehio*) : 26 parcelles et aucune n'a de symptôme.
- **Variétés non renseignées ou autres** : 3 parcelles observées mais elles sont toutes sans symptôme.

Périodes et seuil indicatif de risque :

- Variétés peu sensibles (note CTPS > à 6)
- Variétés sensibles (note CTPS < ou = 6)

Analyse de risque et prévisions :

La situation s'est légèrement améliorée pour les variétés sensibles, le nombre de parcelles à plus de 20% de plantes touchées est resté stable et pour les autres situations les symptômes ont régressé. La majorité sont au stade remplissage du grain. Les orages attendus lessiveront les pustules, mais diminueront par la même occasion la température ambiante ce qui pourrait être favorable à la maladie. **Le risque reste moyen.**

L'ensemble des parcelles doivent être surveillées et notamment les variétés sensibles (CTPS est < ou = à 6).

Pour mieux connaître et identifier la maladie, cliquer sur sa fiche : [Rouille jaune](#) (source Arvalis)

Rouille brune : risque faible

Observations issues des parcelles du réseau :

45 parcelles ont été suivies pour la rouille brune et 5 présentent des pustules. Elles sont situées dans les Côtes d'Armor près de Lanvellec (Alauda- 35% des F1 et 15% des F2), Lamballe (3 parcelles avec KWS extase, Grimm et Winner - 30% à 100% des F1 et 10 à 30% des F2) et Trémuson (Boregar - 5% des F1).

Analyse de risque et prévisions :

Les parcelles présentant des symptômes sont uniquement situées dans les Côtes d'Armor et sont majoritairement en cours de remplissage du grain.

Les conditions météo pourraient être favorables à la maladie dans les secteurs avec des températures comprises entre 15-20°C. Le risque est **faible**. Il faut surveiller les variétés sensibles

Pour mieux connaître et identifier la maladie, cliquer sur sa fiche : [Rouille brune](#) (source Arvalis)

Oïdium : attention aux variétés sensibles

Observations issues des parcelles du réseau :

19 parcelles sur les 46 observées présentent des symptômes.

- **Variétés sensibles** (20 parcelles et 12 avec symptômes - Grimm, Rubisko, RGT Sacramento, Winner) :
 - > de 20% de feuilles touchées. 8 parcelles situées dans les Côtes-d'Armor (1), le Finistère (4) et le Morbihan (3)
 - < 20 de feuilles touchées. 4 parcelles dont 3 dans les Côtes-d'Armor et 1 dans le Finistère
- **Variétés peu sensibles** (Chevignon, KWS Extase, LG Absalon, Campésino) : 22 parcelles dont 7 avec des symptômes mais <50% de feuilles touchées.
- **Variétés non renseignées ou autres** : 4 parcelles observées mais elles sont toutes sans symptôme.

Périodes et seuil indicatif de risque :

Rappel de la période et du seuil indicatif de risque. Cf. BSV n° 10, [cliquez-ici](#)

Analyse de risque et prévisions :

Le nombre de parcelles avec symptômes est sensiblement identique à la semaine dernière. La situation s'est cependant de nouveau dégradée pour les variétés sensibles, le nombre de parcelle au-dessus du seuil de risque étant passé de 4 à 8. Le risque est **moyen** pour les variétés sensibles qui sont encore en floraison, les conditions sont favorables à la montée sur épi.

***Puceron des épis* : infestations faibles, conditions favorables aux pucerons et à leurs auxiliaires**

Observations issues des parcelles du réseau :

Des pucerons sur épi ont été observés dans 5 parcelles sans précisions de % d'épi colonisés. A noter la présence de pucerons momifiés ce qui dénote de la présence et de l'efficacité des auxiliaires (microhyménoptère).

Zoom sur les auxiliaires :

Coccinelles, syrphes, guêpes parasitoïdes (microhyménoptère) ... sont de précieux auxiliaires dans la lutte naturelle contre le puceron. Observer leurs présences dans la parcelle, estimer leurs populations et leurs activités sur les colonies de pucerons est bon moyen pour évaluer le risque parcellaire.



Photo de syrphide adulte
(gauche) et larve (droite).
Source Arvalis.



Photo de coccinelle adulte
(gauche) et larve (droite).
Source Arvalis.



Photo d'une momie de puceron après avoir été parasité par une guêpe.
Source Arvalis.

Analyse de risque :

Les conditions climatiques de la semaine seront assez favorables à l'infestation de nouvelles parcelles/nouveaux épis ainsi qu'au développement des colonies en place. Au vu des faibles infestations et de l'activité des auxiliaires le risque est **faible** pour le moment. Pour en savoir plus sur le ravageur, cliquer sur sa fiche : [puceron des épis](#) (source Arvalis)

Autres observations :

- Le léma (criocères) est observé un peu partout dans la région mais sans faire de dégâts. Cependant une parcelle près de Plogastel St-Germain dans le Finistère est fortement touchée avec plus de 2.5 larves/tiges et plus de 20% des F1 rongées. Cf.photo ci-dessous.



- Du piétin échaudage a été observé dans une parcelle près de Parigné en Ille-et-Vilaine sur 30% des plantes.
- Du piétin-verse a été observé dans 3 parcelles, dont 2 près de Cesson-Sévigné (35) et une près de Plouvorn (29). Entre 5 et 10% sont concernées.

Piétin échaudage en fin de cycle

Épis blancs en foyers.



Manchons noirs à la base de la tige et sur les racines.



Source des photos : Arvalis

Piétin verse en fin de cycle

Épis blancs isolés.



Tige nécrosée à l'intérieur +
plaque noir à l'extérieur



Source des photos : CA Bretagne

Plus d'informations [ici](#)

Plus d'informations [ici](#)

MAÏS

Géomyza

Dégâts de mouches observés

Hors réseau, des attaques ont été signalées les semaines précédentes et particulièrement le nord de l'Ille et Vilaine qui est fortement touchée. Plus d'informations dans le BSV de la semaine dernière ([BSV n°16-cliquez ici](#)).

Une enquête est en ligne pour renseigner les dégâts, y répondre permettra de mieux caractériser le ravageur : cliquez-ici [géomyza](#).

Zoom sur la géomyza :

Détail dans le [BSV n°16 - cliquez ici](#)

Pyrale

Contexte d'observations et suivi des vols pour cette semaine

Le réseau est en place, une nouvelle capture a été faite près de Guer dans un piège lumineux.



Analyse de risque et prévisions :

Les fortes chaleurs attendues dans la semaine, notamment dans les terres, seront propices à l'émergence des pyrales.



[Des méthodes de lutttes alternatives existent.](#)

Le trichogramme, une guêpe parasitoïde, permet de lutter contre la pyrale du maïs, il s'agit d'une méthode alternative de biocontrôle. Ce biocontrôle se présente sous forme de plaque contenant des œufs de la guêpe. Le sachet doit être positionné dès qu'un début de vol est constaté (par l'intermédiaire du BSV par exemple), afin que les œufs puissent éclore rapidement pour donner des adultes au moment de la période de ponte de la pyrale (quelques semaines après le début de vol).

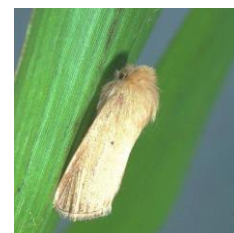
Pour plus d'informations : [cliquez-ici](#)

Sésamie

Contexte d'observations et suivi des vols pour cette semaine

Les premières sésamie a été capturées près de Grand-Fougeray en Ille-et-Vilaine et près de Guer. Respectivement 1 dans un piège à phéromone et 2 dans un piège lumineux.

Pour en savoir plus sur ce ravageur, consultez sa fiche sur le site d'Arvalis : [Sésamie cliquez-ici](#)



Analyse de risque et prévisions :

Les fortes chaleurs attendues dans la semaine, notamment dans les terres, seront propices à l'émergence de la sésamie.

Désherbage mécanique

Le désherbage mécanique est toujours d'actualité, notamment pour les resemis. Quelques rappels pour l'utilisation des différents outils et des stades limites d'interventions. Plus de détails dans le BSV n° 15 ([BSV n° 15](#)).

La herse étrille est utilisable en prélevée du maïs (3-6 km/h) mais au stade 3-4 feuilles (3 km/h) et 4-6 feuilles (4-5 km/h) elle peut occasionner des pertes ou des blessures de feuilles non négligeables. Ajustez au mieux les réglages d'outil.

La houe rotative est utilisable en prélevée du maïs (15-20 km/h) puis du stade 3-4 feuilles (12 à 15 km/h) à 4-6 feuilles (15 à 20 km/h). Les passages au stade coléoptile ou 1ère feuille du maïs occasionnent des pertes pour la culture.

La bineuse est utilisable à partir de 2 feuilles, en présence d'équipement protège-plants. On peut également l'utiliser entre 4 et 10 feuilles (entre 6 et 10 km/h) avec buttage, apprécié lors du dernier passage.



Photo 1 : binage d'une parcelle de maïs. Source : Chambre Agriculture

L'ensemble des observations contenues dans ce bulletin a été réalisé par les partenaires suivants :

AGRICULTEURS, AGRIAL, BCEL-OUEST, CHAMBRE D'AGRICULTURE DE BRETAGNE, FREDON BRETAGNE, CETA 35, D2N, EILYPS, EUREDEN, GARUN LA PAYSANNE, HAUT -BOIS NEGOCE, INRAE, LYCEE DE BREHOULOU, LE GOUSSANT, LEGALL CORRE, TERDICI.

Direction de Publication

Chambre Régionale d'Agriculture de Bretagne
ZAC Atalante Champeaux 35 042 RENNES
Contact : Louis LE ROUX
Animateur inter-filières - Tél : 02 98 88 97 71

Rédigé par :

FREDON Bretagne
5, Rue A. de St Exupéry
35235 THORIGNE FOUILLARD
Contact : Damien Leclercq
Animateur Grandes Cultures - Tél : 02 23 21 21 17

Comité de Relecture :

Arvalis-Institut du Végétal, Chambres d'Agriculture de Bretagne, Coop de France Ouest, Réseau IMPAACT pour Négoce Ouest, DRAAF-SRAL, Terres Inovia

Action pilotée par le ministère chargé de l'agriculture, avec l'appui financier de l'Office national de l'eau et des milieux aquatiques, par les crédits issus de la redevance pour pollutions diffuses attribués au financement du plan Ecophyto.

Ce bulletin est produit à partir d'observations ponctuelles. S'il donne une tendance de la situation sanitaire régionale, celle-ci ne peut être transposée telle quelle à la parcelle. La Chambre Régionale d'Agriculture dégage toute responsabilité quant aux décisions prises par les agriculteurs pour la protection de leurs cultures et les invite à prendre ces décisions sur la base d'observations réalisées eux-mêmes dans leurs cultures et/ou sur les préconisations de bulletins techniques.