

### En Bref:

Culture	Observations (cliquer sur l'item pour accéder à la page).	Indicateur de risque	Informations
Céréales à paille	Stades		<ul style="list-style-type: none"> <li>1 feuille pour l'orge, toujours en cours de levée pour le blé</li> </ul>
	Pucerons		<ul style="list-style-type: none"> <li>Hausse des captures et des infestations.</li> <li>Maintien du risque <b>moyen</b> pour l'Ille-et-Vilaine pour les parcelles qui ont levé. <b>Prudence pour les autres départements.</b></li> <li><b>Il faut aller observer ses parcelles.</b></li> <li>Conditions climatiques favorables.</li> <li>Pour le suivi des pucerons sur parcelles flottantes, remplir le <a href="#">formulaire suivant - cliquez ici.</a></li> </ul>
	Limaces		<ul style="list-style-type: none"> <li>Hausse des dégâts. Attention aux parcelles à risque (sol motteux, précédent colza, sol argileux).</li> </ul>
	Autres observations		<ul style="list-style-type: none"> <li>Présence de la cicadelle dans plusieurs parcelles.</li> </ul>
Colza	Larves altises		<ul style="list-style-type: none"> <li><b>Point sur l'observation des larves d'altises (méthodes et seuils).</b></li> <li><b>Pas d'évolution depuis la semaine dernière. Il est également conseillé d'évaluer la biomasse du colza afin d'estimer le risque parcellaire. (à faire une fois courant novembre ou décembre)</b></li> </ul>
	Hernie des crucifères		<ul style="list-style-type: none"> <li>Remonter l'information via l'enquête de Terre-Inovia : <a href="#">Enquête Hernie</a></li> <li>Précautions à prendre en cas de hernie déclarée : Il est très important de limiter l'extension du problème aux autres parcelles de l'exploitation (terre contaminée) par nettoyage des outils et du tracteur, au jet d'eau ou au jet d'eau sous pression (type Karcher).</li> </ul>

Légende :

Risque global très faible

Risque global très fort

**Le colloque DEPHY Bretagne Grandes cultures/Polyculture Elevage se tiendra le 17 décembre prochain au lycée agricole de Ploërmel, de 9h à 17h.** L'objectif de cette journée est de présenter une synthèse des **résultats technico-économiques** obtenus par les groupes DEPHY bretons depuis 10 ans et **d'échanger** autour des nombreux enseignements issus de cette expérience : quels leviers actionnés pour réduire l'utilisation des produits phytosanitaires ? quels accompagnements possibles dans cette transition ? quels atouts en Bretagne pour relever les défis de demain ? Cette journée est ouverte à tous (agriculteurs, techniciens, animateurs de bassins versants, conseillers, CUMA,...) mais l'inscription est obligatoire : [lien pour l'inscription - cliquez ici.](#)

## CEREALES A PAILLE

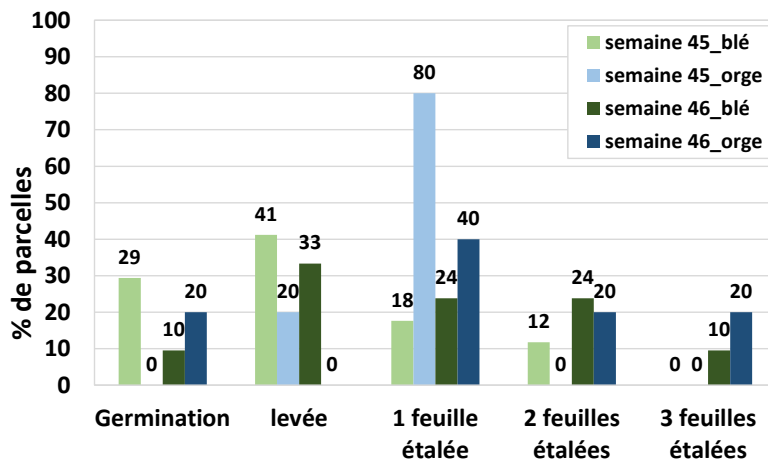
### Stades :

Cette semaine 21 parcelles de blé et 5 d'orge ont été observées.

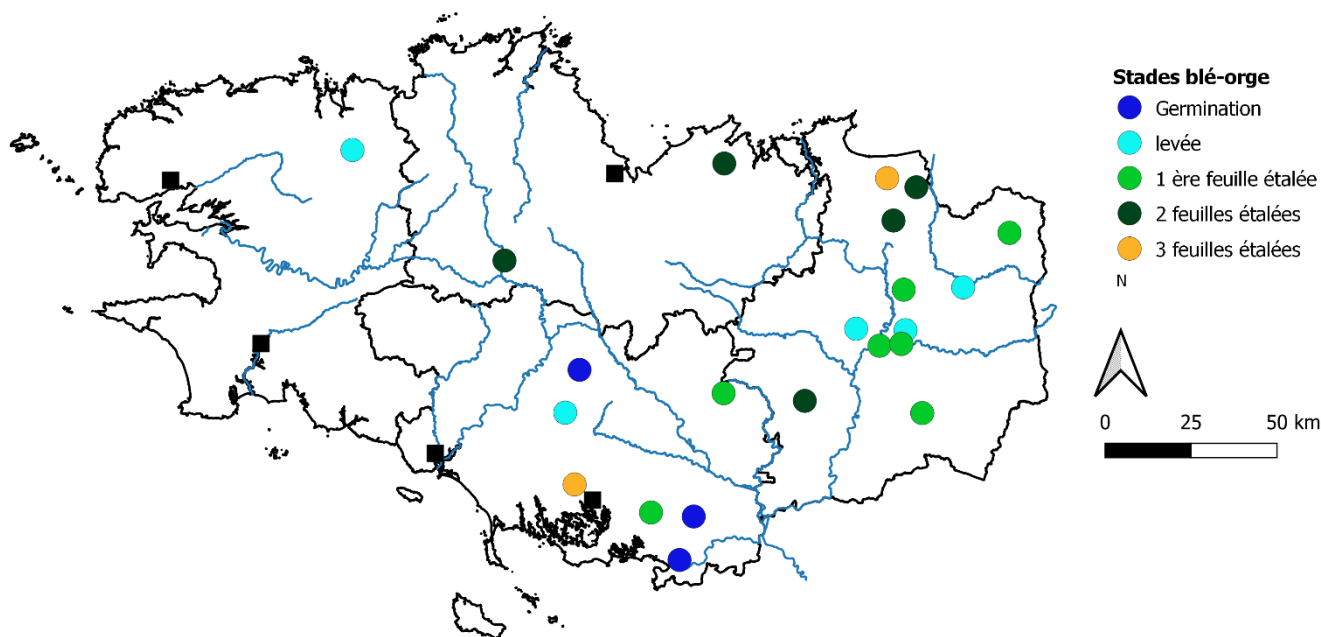
Stade moyen : 1 feuille étalée pour l'orge, levée à 2 feuilles pour le blé.

Stade min : Germination.

Stade max : 3 feuilles étalées.



Carte 1 : répartition géographique des stades des céréales à paille. Semaine 46



### Ravageurs

#### **Pucerons : hausse des parcelles infestées**

Informations sur le ravageur : [BSV n° 31](#)

En annexes vous trouverez également la liste des variétés en blé tendre et orge avec leurs sensibilités variétales.

#### Observations issues des parcelles du réseau :

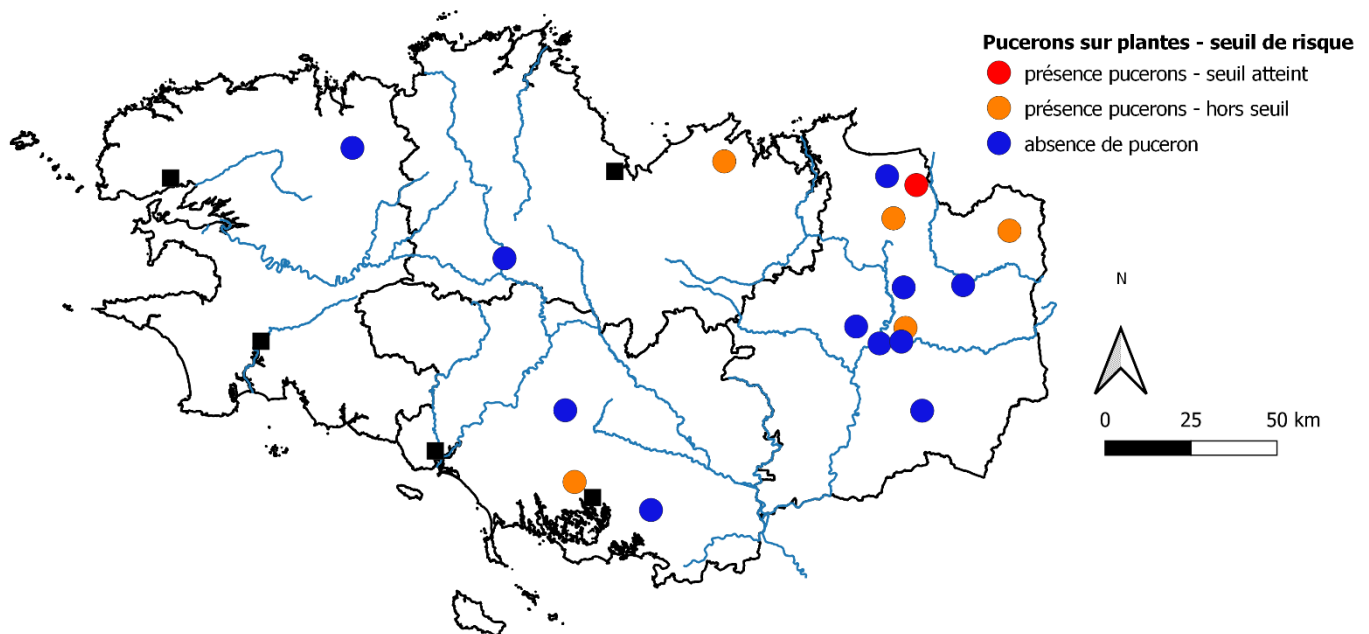
Résultats des observations sur plantes : 18 parcelles de blé et 3 d'orge ont été observées pour le ravageur. 6 parcelles sont infestées

- **Avec pucerons et avec dépassement de seuil** : une parcelle de blé a dépassé le seuil des 10 jours d'infestation, elle est située près Pleine-Fougère en Ille-et-Vilaine.
- **Avec pucerons mais sans dépassement de seuil** : 5 parcelles de blé et 2 parcelles d'orge.
- **Aucun puceron** : 1 parcelle d'orge et 12 parcelles de blé.

Pour rappel : Cette période de l'année est cruciale pour les céréales à paille puisqu'elle vise l'observation des pucerons dont certains sont vecteurs de la JNO. Afin d'élargir le réseau, l'observation sur parcelles flottantes est fortement conseillée. Pour remplir de façon simplifiée les données observées, cliquez sur le formulaire suivant : [formulaire - cliquez ici](#)

Résultats des piégeages : sur les 19 pièges relevés, 8 indiquent la présence de pucerons ailés

#### Carte 2 : répartition géographique des parcelles observées pour le puceron et du seuil de risque - semaine 46



#### Données issues de la tour à aspiration de Rennes :

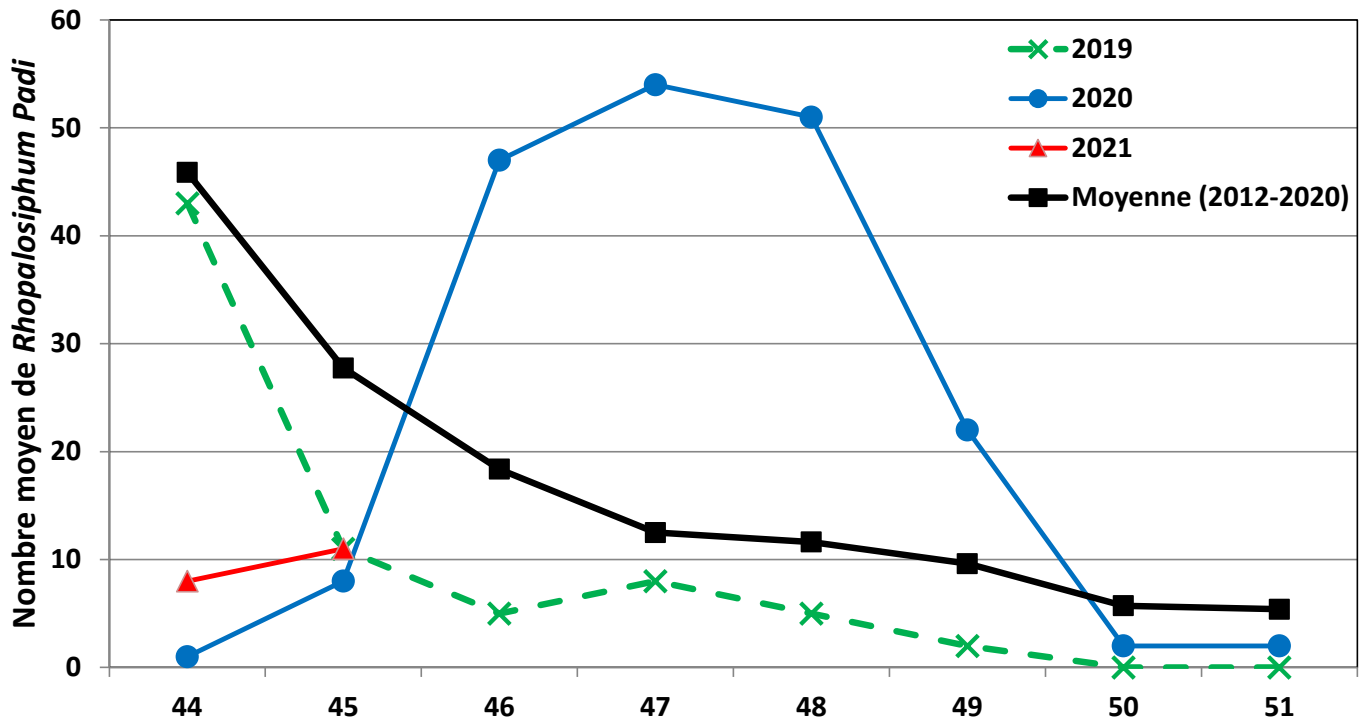
Le graphique ci-dessous a été réalisé à partir de données collectées par la tour à aspiration de l'INRAE de Rennes. Cela nous renseigne sur l'activité des vols de pucerons (*Rhopalosiphum padi*) principal vecteur de la Jaunisse Nanisante de l'Orge sur céréales à l'automne. Cela donne une indication sur le risque de présence de pucerons dans les parcelles mais pas sur le pouvoir virulifère.

La seconde semaine de capture montre une hausse, ce qui est concomitant avec l'augmentation des parcelles infestées cette semaine



Figure 1 Puceron aptère (*Rhopalosiphum padi*) Source : Fredon - Bretagne

Graphique 2 : Résultats des captures hebdomadaires du puceron *Rhopalosiphum padi* par la tour à aspiration de L'INRAe de Rennes



### Période et seuil indicatif de risque :

De la levée jusqu'au stade « 5 feuilles ».

10% des pieds colonisés par au moins un puceron ou présence de pucerons pendant plus de 10 jours dans la parcelle.

### Analyse de risque et prévisions :

Le nombre de parcelles infestées par le puceron a augmenté par rapport à la semaine précédente, passant de 28% à 38%. Cette hausse est corrélée à l'augmentation des captures par la tour à aspiration faite la semaine d'avant, en cause des conditions climatiques favorables au vol des ailés. Là encore la très grande majorité des parcelles avec pucerons sur plantes et/ou piégés est située en Ille-et-Vilaine. Le risque reste **moyen** pour ce département, notamment pour les parcelles qui ont levé.

Pour les autres départements la vigilance est de mise.

Avec l'absence d'intempérie cette semaine des colonies pourront se former dans les parcelles où les ailés sont détectés et de nouvelles parcelles pourront être infestées par des pucerons ailés. Le risque pourrait bien évoluer d'ici la semaine prochaine.

Allez observer vos propres parcelles dès la levée. Si elles sont hors réseau BSV, remplissez le formulaire : [formulaire - cliquez ici](#)  
L'idéal est d'observer sur 5 zones x 10 plantes, en l'absence de pluie, aux heures les plus chaudes et bien observer à l'aisselle des feuilles.

Pour rappel les adultes ailés ne volent pas si les températures sont fraîches. La sensibilité au virus décroît sensiblement à partir du stade début tallage.

### **Limaces : hausse des dégâts**

Informations sur le ravageur : [BSV n° 31](#)

#### Observations issues des parcelles du réseau :

**Résultats des observations des plantes :** 25 parcelles ont été observées pour ce ravageur, des dégâts ont été observés dans 14 d'entre-elles. La majorité des parcelles concernées sont en précédent colza ou céréales.

**Dégâts avec dépassement de seuil de risque :** une parcelle de blé, près de Baguer-Pican en Ille-et-Vilaine et une près de Plumelin dans le Morbihan.

**Dégâts sans dépassement de risque :** 4 parcelles d'orge et 8 parcelles de blé réparties dans toute la région sauf Finistère. Les dégâts vont de 2 à 25% pour une moyenne de 7%.

**Résultats des piégeages :** sur les 23 pièges relevés, 11 ont permis la capture de 37 limaces. Dans une parcelle près Ruca dans les Côtes-d'Armor 13 limaces ont été relevées.

#### Période et seuil indicatif de risque :

Du semis jusqu'au stade « 3-4 feuilles ». Après la levée : plus de 30% des plantes présentant des dégâts.

#### Analyse de risque :

Deux parcelles ont dépassé le seuil de risque, dont une en Ille-et-Vilaine (depuis 3 semaines) et une dans le Morbihan. Ces deux parcelles sont en précédent colza qui est un facteur favorable pour l'activité de la limace. Elles doivent être surveillées avec attention. L'absence de pluie la semaine prochaine ne sera a priori pas favorable à l'activité des limaces. Cependant les sols, dans leur majorité, sont suffisamment humide pour permettre le déplacement du ravageur. Le risque reste **faible** mais prudence pour les parcelles avec des facteurs risques (précédents colza, terres argileuses, sols motteux...).

### **Autres observations :**

La cicadelle a été détectée dans 6 parcelles, surtout en Ille-et-Vilaine. L'observation s'est surtout faite par le piégeage.

Ce ravageur peut aussi être vecteur de virose dont le virus du pied chétif. Plus de détail dans l'article [d'Arvalis, cliquez-ici](#)

## COLZA

### **Ravageurs**

### **Larves d'altises d'hiver : priorité à l'observation de vos propres parcelles**

#### Observations issues des parcelles du réseau :

- **Méthode de dissection :** aucune larve dans la parcelle observée.
- **Méthode Berlèse :** 1 parcelle avec 0,3 larve/plante.

#### **Mise en place de la surveillance dans les parcelles :**

La surveillance doit se porter sur la présence ou l'absence des larves de grosses altises dans les pétioles, surtout dans les parcelles où les colzas sont chétifs. Il n'existe pas de lien direct entre les piégeages des altises d'hiver adultes dans les cuvettes jaunes et la présence ultérieure de larves. Il est très important de faire ses propres observations dans les parcelles et notamment dans les parcelles les moins développées. Vigilance dans les parcelles à risque mais aussi dans les parcelles les moins développées.

Deux méthodes d'observation existent : le détail dans le [BSV n° 31](#)

Période d'observation : Stade rosette jusqu'à décollement du bourgeon terminal.



Dégâts de limaces  
Source : Fredon Bretagne

### Prévisions des périodes d'éclosion et stade larvaire :

Le tableau ci-dessous synthétise les prévisions d'éclosions de larves d'altises issues d'un modèle de Terres-Inovia. Cela permet de mieux situer la période idéale pour effectuer les observations des larves d'altises.

D'après le modèle, la majorité des œufs issus des adultes ont éclos et les larves sont observables. Pour les vols de la mi-octobre, les éclosions interviendront dans les prochaines semaines.

	Date théorique début de vol	Date théorique d'apparition du stade larvaire		
		Éclosion-stade L1	Mue-stade L2	Mue-stade L3
RENNES (35)	20/9	15/10	23/10	01/11
	25/9	21/10	30/10	20/11
	1/10	31/10	21/11	24/12
	5/10	13/11	11/12	Janvier
PLOUGUENAST (22)	20/9	19/10	28/10	17/11
	25/9	27/10	12/11	24/12
	1/10	09/11	13/12	printemps
	5/10	21/11	Janvier	printemps
CORAY (29)	20/9	16/10	25/10	06/11
	25/9	23/10	01/11	22/11
	1/10	31/10	20/11	Janvier
	5/10	11/11	13/12	printemps
BIGNAN (56)	20/9	17/10	26/10	09/11
	25/9	25/10	04/11	25/11
	1/10	01/11	23/11	29/12
	5/10	14/11	21/12	Janvier

Favorable à l'observation des larves

### Seuil indicatif de risque :

Il dépend du risque à la parcelle. Se reporter à la grille de risque disponible sur le site de Terres Inovia, pour y accéder directement [cliquez-ici](#). Un OAD est également disponible sur le site de Terres Inovia [cliquez-ici](#)

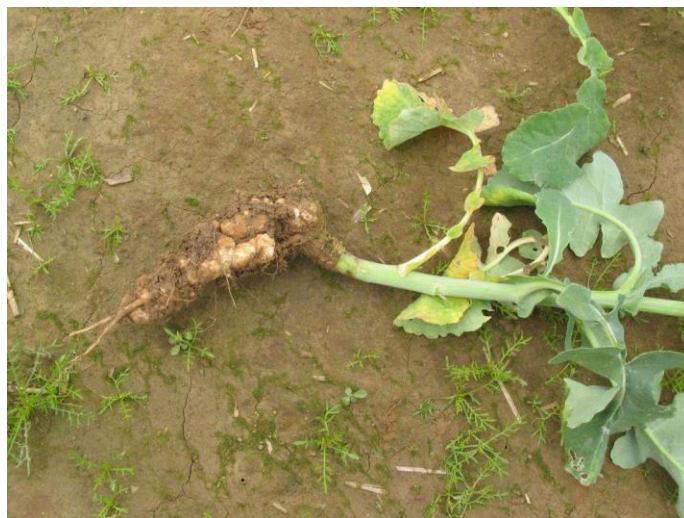
## Hernie des crucifères - Focus

« La hernie des crucifères, maladie racinaire, provoque des renflements ou galls du système racinaire du colza et de nombreuses crucifères dès l'automne.

L'arrachage de pieds permet d'observer ces symptômes racinaires.

Ces hypertrophies sont de forme et de grosseur variables. Les galls sont d'abord fermes (intérieur plein) et blanches, puis brunissent et se craquellent, puis pourrissent. La dégradation du système racinaire entraîne la mort de la plante dans la majorité des cas.

Les symptômes observés sur les parties aériennes vont du flétrissement temporaire du feuillage, au cours de chaudes journées, à un défaut de croissance et à un rougissement des plantes infectées. Avant l'apparition des symptômes sur feuilles, la maladie peut déjà avoir progressé considérablement dans les racines. » (Source texte et photo : Terre-Inovia).



Dans le BSV de cette semaine, aucun cas n'a été recensé. Si vous observez ou avez des parcelles touchées par la hernie des crucifères, n'hésitez pas à remonter l'information en remplissant l'enquête menée par Terre-Inovia ci-contre. [Enquête Hernie](#)

### Annexes :

Caractéristiques des variétés de blé tendre							
Variété	Sensibilité à la verse	Sensibilité aux maladies					
		Piétin verse (note GEVES)	Oïdium	Rouille jaune	Septoriose	Rouille brune	Sensibilité au risque mycotoxines (DON)

Nouveautés 2021							
CERVANTES	+/-	4	+	++	+/-	+	+
HYACINTH (h)	+/-	2	+/-	+	+	++	+
JUNIOR	+	7	++	+	+	+/-	+
KWS COSTUM	+	3	+/-	+	+/-	++	+
LG AUDACE	-	6	+	+/-	+/-	+/-	+/-
PRESTANCE	-	6	-	+/-	+	+/-	+/-
RGT VOLTEO	+	2	+/-	+	++	+	+
SPACIUM	++	2	+/-	+	+/-	+	+/-
SY ADMIRATION	-	6	-	+	-	-	++

Variétés présentes 2 ans							
AUTRICUM	+/-	1	+	+	+/-	+	+
GARFIELD	+/-	3	+	+	++	+	+
GRAVURE	+/-	6	+	-	+	++	+/-
GRIMM	+	3	+/-	+	+/-	+/-	+/-
HANSEL	+	2	+/-	+	++	+	+
KWS SPHERE	+/-	6	-	+	+	+/-	++
KWS ULTIM	++	6	-	++	+/-	+/-	+
LG APOLLO	+	2	+	++	++	+/-	+/-
RGT ROSASKO	+/-	2	+/-	+/-	+	+	+
SU TRASCO	-	3	++	+	+	+	-
TALENDOR	-	7	++	+	+/-	-	+

Références							
CAMPESINO	+/-	6	++	-	+	++	++
CHEVIGNON	+	3	+/-	+	++	+/-	+
KWS EXTASE	+	3	++	+	++	+/-	+/-
LG ABSALON	-	6	++	+/-	++	+	+
MACARON	+/-	2	+	++	+	-	+/-
RGT CESARIO	+	3	++	+	++	+/-	+/-
RGT SACRAMENTO	+	2	-	-	+/-	+	+/-
WINNER	+/-	3	-	+	+	+	+/-

Très favorable	++
Favorable	+
Moyen	+/-
Défavorable	-
Très défavorable	-

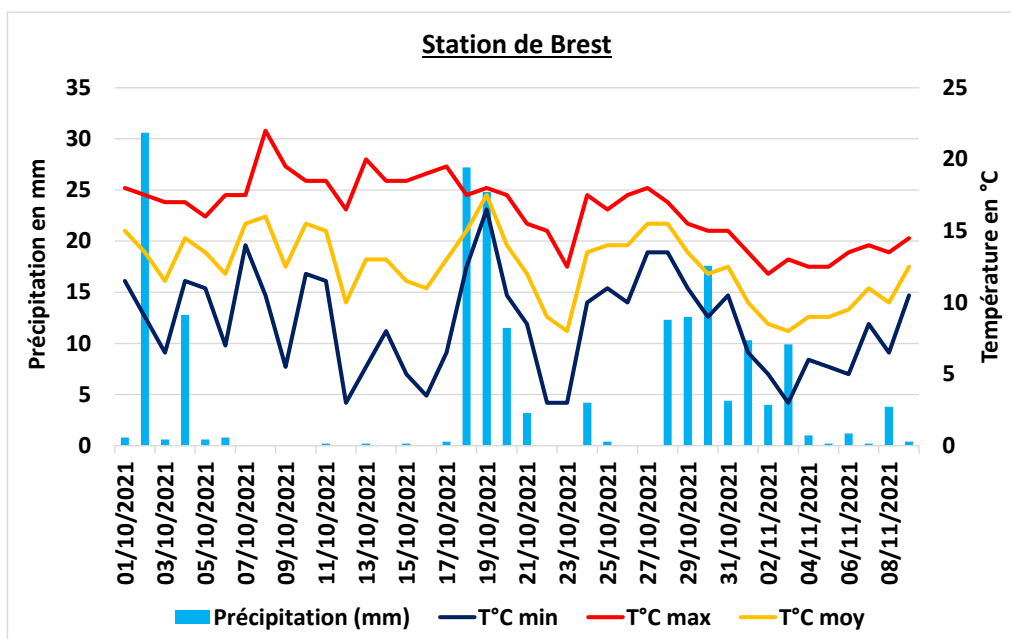
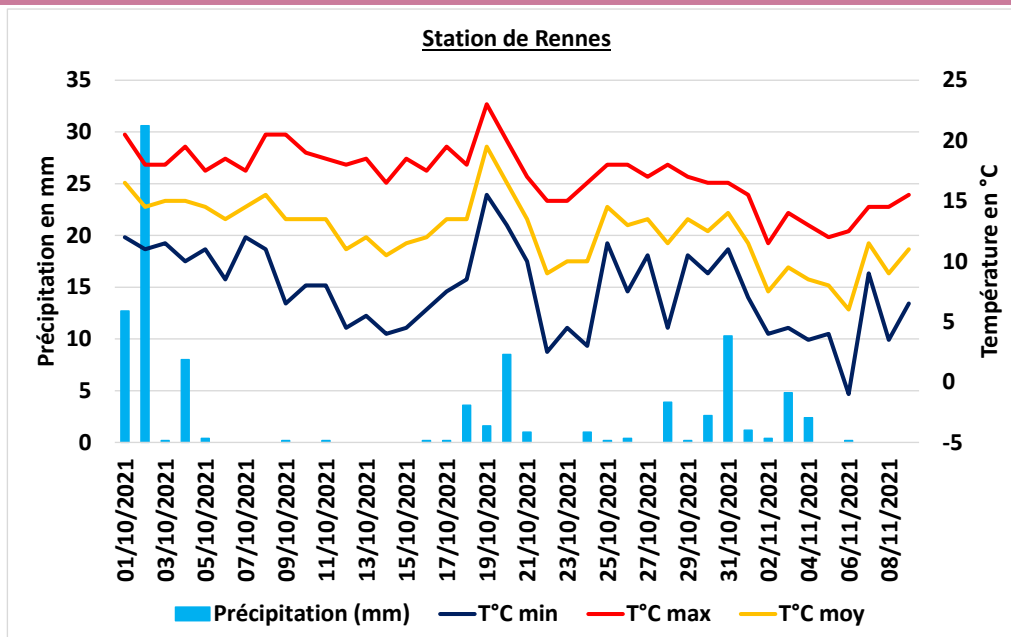
\* attention aux risques de contournements des hybrides (h)

Source : essais pluriannuels de post-inscription (ARVALIS et partenaires) et d'inscription (CTPS/GEVES)

Caractéristiques des variétés d'orge 2 et 6 rangs							
Variété	Variété tolérante JNO (T= Tolérance)	Sensibilité à la verse	Résistance aux maladies				
			Helminthosporiose	Rhynchosporiose	Rouille naine	Oïdium	Grillures

ORGES 2 RANGS							
LG Caiman	T	-	+/-	-	+/-	++	(+/-)
Noblesse		+	+/-	+	+/-	++	(+)
Amandine		+	+/-	++	+/-	+/-	-
Idilic	T	-	+/-	+	+/-	+	(-)
KWS Cassia		+	+	-	+	+/-	+/-
KWS Hawking		+	+/-	+	+/-	+	
LG Casting		+/-	+/-	+/-	+/-	+	-
LG Globetrotter		-	+	++	+	++	(-) (+/-)
Memento		+/-	+/-	+	+	-	-
Orione	T	(+)	-	-		(-)	
Spazio	T	-	-	(-)	(-)	+	(-) (-)

ESCORGEONS							
KWS EXQUIS	T	+	+/-	+/-	+/-	+/-	(+)
KWS FEERIS	T	+	+/-	+/-	-	-	(+/-)
LG ZENIKA	T	+/-	+/-	+	+	++	(-)
AMISTAR	T	+/-	-	+/-	-	-	+/-
COCCINEL	T	-	+/-	+/-	+/-	++	-
DEMENTIEL		+/-	+/-	+	-	+/-	+/-
ETINCEL		-	-	-	+/-	+	-
JETTOO (h)		-	+/-	++	+/-	+	+
KWS BORRELLY	T	+/-	-	+	+/-	-	+/-
KWS FARO		+	+/-	+/-	-	+	+/-
KWS JAGUAR	T	-	+/-	+/-	-	+/-	+
KWS JOYAU	T	+	+	+	+/-	-	+/-
LG ZEBRA	T	+	-	-	+/-	++	+/-
LG ZODIAC	T	-	+/-	+	-	+	(+/-) +/-
MARGAUX	T	-	+/-	+/-	-	+	+/-
PIXEL		+/-	-	-	+/-	++	-
RAFAELA	T	-	+/-	-	-	+	+/-
SY GALILEO (h)		-	+/-	+/-	+/-	++	(+)
SY SCOOP (h)		+/-	+	++	+	++	+
TEKTOO (h)		+	+/-	++	-	++	+/-



Données météorologiques entre le 1er octobre et le 9 novembre 2021 pour les villes de Rennes (35) et de Brest (29).

Source : MétéoData

L'ensemble des observations contenues dans ce bulletin a été réalisé par les partenaires suivants :

AGRICULTEURS, AGRIAL, CHAMBRE D'AGRICULTURE DE BRETAGNE, FREDON BRETAGNE, CETA 35, D2N, EILYPS, EUREDEN, GARUN LA PAYSANNE, HAUT -BOIS NEGOCE, INRAE, INNOVAL, LYCEE DE BREHOULOU, LE GOUESSANT, LA SOURCE BRETAGNE TERDICI.

**Direction de Publication**

Chambre Régionale d'Agriculture de Bretagne  
ZAC Atalante Champeaux 35 042 RENNES  
Contact : Louis LE ROUX  
Animateur inter-filières - Tél : 02 98 88 97 71

**Rédigé par :**

FREDON Bretagne  
5, Rue A. de St Exupéry  
35235 THORIGNE FOUILLARD  
Contact : Damien Leclercq  
Animateur Grandes Cultures - Tél : 02 23 21 21 17

**Comité de Relecture :**

Arvalis-Institut du Végétal, Chambres d'Agriculture de Bretagne, Coop de France Ouest, Réseau IMPACT pour Négocier Ouest, DRAAF-SRAL, Terres Inovia

Action pilotée par le ministère chargé de l'agriculture, avec l'appui financier de l'Office national de l'eau et des milieux aquatiques, par les crédits issus de la redevance pour pollutions diffuses attribués au financement du plan Ecophyto.

Ce bulletin est produit à partir d'observations ponctuelles. S'il donne une tendance de la situation sanitaire régionale, celle-ci ne peut être transposée telle quelle à la parcelle. La Chambre Régionale d'Agriculture dégage toute responsabilité quant aux décisions prises par les agriculteurs pour la protection de leurs cultures et les invite à prendre ces décisions sur la base d'observations réalisées eux-mêmes dans leurs cultures et/ou sur les préconisations de bulletins techniques.