

### En Bref:

Culture	Observations (cliquer sur l'item pour accéder à la page).	Indicateur de risque	Informations
Céréales à paille	Stades		<ul style="list-style-type: none"> <li>2 à 3 feuilles</li> </ul>
	Pucerons		<ul style="list-style-type: none"> <li>Nouvelle baisse importante des captures et des infestations.</li> <li><b>Il faut aller observer ses parcelles, notamment pour les semis tardifs.</b></li> <li>Conditions climatiques assez défavorables au vol des pucerons ailés mais pas aux aptères.</li> <li>Pour le suivi des pucerons sur parcelles flottantes, remplir le <a href="#">formulaire suivant - cliquez ici.</a></li> </ul>
	Limaces		<ul style="list-style-type: none"> <li>Même situation que la semaine dernière. Attention aux parcelles à risque (sol motteux, précédent colza, sol argileux).</li> </ul>
Colza	Larves altises		<ul style="list-style-type: none"> <li><b>Point sur l'observation des larves d'altises (méthodes et seuils).</b></li> <li><b>Pas d'évolution depuis la semaine dernière. Il est également conseillé d'évaluer la biomasse du colza afin d'estimer le risque parcellaire. (à faire une fois courant novembre ou décembre)</b></li> </ul>
	Hernie des crucifères		<ul style="list-style-type: none"> <li>Remonter l'information via l'enquête de Terres-Inovia : <a href="#">Enquête Hernie</a></li> <li>Précautions à prendre en cas de hernie déclarée : Il est très important de limiter l'extension du problème aux autres parcelles de l'exploitation (terre contaminée) par nettoyage des outils et du tracteur, au jet d'eau ou au jet d'eau sous pression (type Karcher).</li> <li>Détail des facteurs favorables</li> </ul>

Légende :

Risque global très faible

Risque global très fort

**Le colloque DEPHY Bretagne Grandes cultures/Polyculture Elevage se tiendra le 17 décembre prochain au lycée agricole de Ploërmel, de 9h à 17h.** L'objectif de cette journée est de présenter une synthèse des **résultats technico-économiques** obtenus par les groupes DEPHY bretons depuis 10 ans et **d'échanger** autour des nombreux enseignements issus de cette expérience : quels leviers actionnés pour réduire l'utilisation des produits phytosanitaires ? quels accompagnements possibles dans cette transition ? quels atouts en Bretagne pour relever les défis de demain ? Cette journée est ouverte à tous (agriculteurs, techniciens, animateurs de bassins versants, conseillers, CUMA,...) mais l'inscription est obligatoire : [lien pour l'inscription - cliquez ici.](#)

### CEREALES A PAILLE

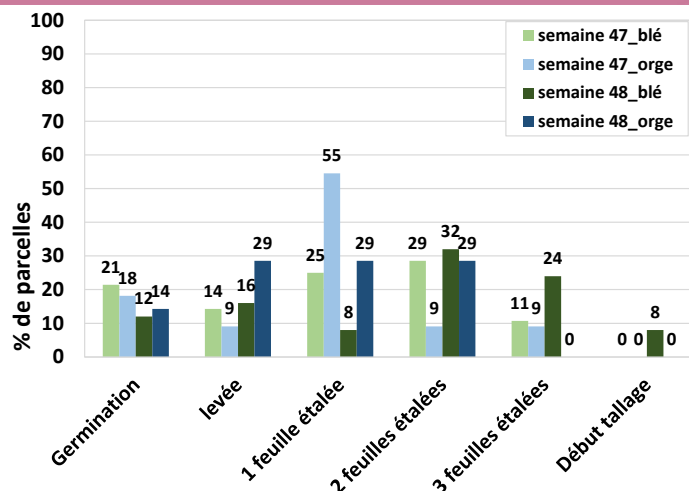
#### Stades :

Cette semaine 25 parcelles de blé et 7 d'orge ont été observées.

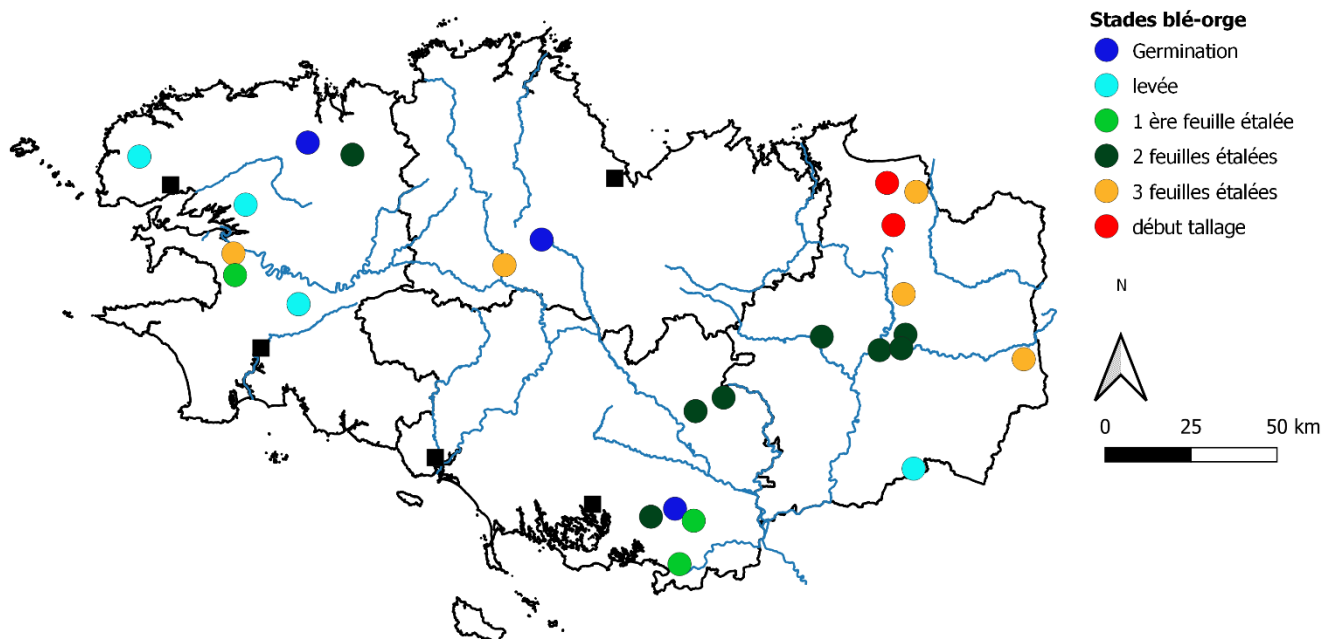
Stade moyen : levée à 2 feuilles étalées pour l'orge, 2 à 3 feuilles pour le blé.

Stade min : Germination.

Stade max : Début tallage pour le blé.



Carte 1 : répartition géographique des stades des céréales à paille. Semaine 48



### Ravageurs

#### Pucerons : puceron quasi-absent du réseau

Informations sur le ravageur : [BSV n° 31](#)

En annexes vous trouverez également la liste des variétés en blé tendre et orge avec leurs sensibilités variétales.

#### Observations issues des parcelles du réseau :

Résultats des observations sur plantes : le puceron n'a été observé que dans une parcelle de blé près de Trégarvan dans le Finistère. Le seuil de risque n'a pas été dépassé. 21 parcelles de blé et 6 d'orge ont été observées cette semaine pour le suivi puceron.

Pour rappel : Cette période de l'année est cruciale pour les céréales à paille puisqu'elle vise l'observation des pucerons dont certains sont vecteurs de la JNO. Afin d'élargir le réseau, l'observation sur parcelles flottantes est fortement conseillée. Pour remplir de façon simplifiée les données observées, cliquez sur le formulaire suivant : [formulaire - cliquez ici](#)

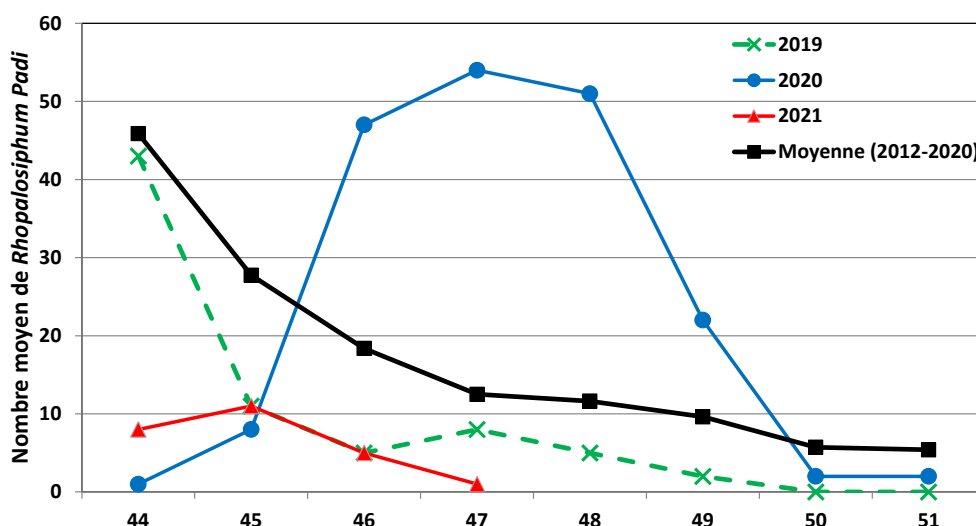
Résultats des piégeages : sur les 25 pièges relevés, 3 indiquent la présence de pucerons ailés.

#### Données issues de la tour à aspiration de Rennes :

Le graphique ci-dessous a été réalisé à partir de données collectées par la tour à aspiration de l'INRAE de Rennes. Cela nous renseigne sur l'activité des vols de pucerons (*Rhopalosiphum padi*) principal vecteur de la Jaunisse Nanisante de l'Orge sur céréales à l'automne. Cela donne une indication sur le risque de présence de pucerons dans les parcelles mais pas sur le pouvoir virulifère.

Pour cette 4<sup>ème</sup> semaine de suivi, le nombre de pucerons capturé est quasi-nul, ce qui est concomitant avec la quasi absence de puceron dans les champs.

Graphique 2 : Résultats des captures hebdomadaires du puceron *Rhopalosiphum padi* par la tour à aspiration de L'INRAE de Rennes



#### Période et seuil indicatif de risque :

De la levée jusqu'au stade « 5 feuilles ».

10% des pieds colonisés par au moins un puceron ou présence de pucerons pendant plus de 10 jours dans la parcelle.



Figure 1 Puceron aptère (*Rhopalosiphum padi*) Source : Fredon -Bretagne

### Analyse de risque et prévisions :

Pour la deuxième semaine consécutive, le nombre de parcelles infestées par le puceron chute fortement en passant de 13% à 4%. Sur les 26 parcelles sans puceron, au moins 10 le sont par l'effet d'un traitement (données renseignées dans VG OBS). Cette diminution est également corrélée à la baisse des captures par la tour à aspiration faite la semaine d'avant. En cause les températures fraîches et le retour des intempéries constatées depuis plusieurs jours, qui ne sont pas favorables au vol des pucerons ailés. Le niveau de risque reste **faible** pour l'ensemble de la région.

Les conditions météo des prochains jours resteront défavorables au vol des pucerons ailés (maintien des températures fraîches, retour d'intempéries avec du vent et/ou de la pluie).

Cependant elles ne le seront pas pour les pucerons aptères déjà présents dans les parcelles.

Allez observer vos propres parcelles dès la levée. Si elles sont hors réseau BSV, remplissez le formulaire : [formulaire - cliquez ici](#)  
L'idéal est d'observer sur 5 zones x 10 plantes, en l'absence de pluie, aux heures les plus chaudes et bien observer à l'aisselle des feuilles.

## **Limaces : situation stable**

Informations sur le ravageur : [BSV n° 31](#)

### Observations issues des parcelles du réseau :

Résultats des observations des plantes : 31 parcelles ont été observées pour ce ravageur, des dégâts ont été observés dans 11 d'entre-elles (3 d'orge et 8 de blé).

La majorité des parcelles concernées sont en précédent colza ou céréales.

**Dégâts avec dépassement de seuil de risque** : 3 parcelles. Près de Trégarvan dans le Finistère, Bagger-Pican et Cesson-Sévigné en Ile-et-Vilaine.

**Dégâts sans dépassement de risque** : 2 parcelles d'orge et 8 parcelles de blé réparties dans toute la région. Les dégâts vont de 2 à 24% pour une moyenne de 10,25%.

Résultats des piégeages : sur les 26 pièges relevés, 5 ont permis la capture de 15 limaces.

### Période et seuil indicatif de risque :

Du semis jusqu'au stade « 3-4 feuilles ». Après la levée : plus de 30% des plantes présentant des dégâts.

### Analyse de risque :

3 parcelles ont dépassé le seuil de risque, ce sont les mêmes que la semaine dernière. Elles doivent être surveillées avec attention. Le retour des pluies et le maintien de l'humidité des sols seront favorables à l'activité des limaces. Le risque reste **faible** mais prudence pour les parcelles avec des facteurs de risque (précédents colza, terres argileuses, sols motteux...).



Dégâts de limaces  
Source : Fredon Bretagne

## COLZA

### *Ravageurs*

### *Larves d'altises d'hiver : priorité à l'observation de vos propres parcelles*

Observations issues des parcelles du réseau :



- **Méthode de dissection** : 2 parcelles avec 0 et 50% de plantes avec larves.
- **Méthode Berlèse** : aucune parcelle cette semaine

### Mise en place de la surveillance dans les parcelles :

La surveillance doit se porter sur la présence ou l'absence des larves de grosses altises dans les pétioles, surtout dans les parcelles où les colzas sont chétifs. Il n'existe pas de lien direct entre les piégeages des altises d'hiver adultes dans les cuvettes jaunes et la présence ultérieure de larves. **Il est très important de faire ses propres observations dans les parcelles et notamment dans les parcelles les moins développées. Vigilance dans les parcelles à risque mais aussi dans les parcelles les moins développées.**

Deux méthodes d'observation existent : le détail dans le [BSV n° 31](#)

**Période d'observation** : Stade rosette jusqu'à décollement du bourgeon terminal.

### Prévisions des périodes d'éclosion et stade larvaire :

Le tableau ci-dessous synthétise les prévisions d'éclosions de larves d'altises issues d'un modèle de Terres-Inovia. Cela permet de mieux situer la période idéale pour effectuer les observations des larves d'altises.

D'après le modèle, la majorité des œufs issus des adultes ont éclos et les larves sont observables. Cependant le retour du froid a retardé le développement des larves. Pour les vols de la mi-octobre, les éclosions interviendront dans les prochaines semaines.

	Dates de vol d'altises				
	20/09 (sem.39)	25/09 (sem.40)	1/10 (sem.41)	5/10	10/10
Rennes (35)					
Plouguenast (22)					
Coray (29)					
Bignan (56)					



Favorable à l'observation des larves



Non favorable à l'observation des larves

### Seuil indicatif de risque :

Il dépend du risque à la parcelle. Se reporter à la grille de risque disponible sur le site de Terres Inovia, pour y accéder directement [cliquez-ici](#). Un OAD est également disponible sur le site de Terres Inovia [cliquez-ici](#)

## Hernie des crucifères - Focus

« La **hernie des crucifères**, maladie racinaire, provoque des renflements ou galles du système racinaire du colza et de nombreuses **crucifères** dès l'automne.

**L'arrachage de pieds permet d'observer ces symptômes racinaires.**

Ces hypertrophies sont de forme et de grosseur variables. Les galles sont d'abord fermes (intérieur plein) et blanches, puis brunissent et se craquellent, puis pourrissent. La dégradation du système racinaire entraîne la mort de la plante dans la majorité des cas. Les symptômes observés sur les parties aériennes vont du flétrissement temporaire du feuillage, au cours de chaudes journées, à un défaut de croissance et à un rougissement des plantes infectées. Avant l'apparition des symptômes sur feuilles, la maladie peut déjà avoir progressé considérablement dans les racines. » (Source texte et photo : Terres-Inovia).





### Les facteurs favorables sont :

- Des sols limoneux à pH acide, hydromorphe et battant
- Des températures comprises entre 20-25°C et une humidité relative du sol supérieure à 80%. Les forts orages et l'irrigation sont des facteurs aggravants en cas de présence de hernie.
- Le retour fréquent du colza dans la rotation mais aussi l'implantation de crucifères comme CIPAN (culture intermédiaire piège à nitrate).
- Un mauvais désherbage, notamment des crucifères, et le maintien des repousses de colza après la récolte.
- D'autres facteurs favorisent également le développement de la maladie : semis précoce, mauvais drainage de la parcelle ou l'absence de chaulage pour les sols acides.

### Contaminants potentiels

Attention à la dissémination de la hernie ! Les outils de travail du sol souillés dans une parcelle infestée sont des vecteurs potentiels de la hernie, tout comme des végétaux contaminés, de l'eau d'irrigation ou des fumiers contaminés. (*Source texte* : Terres-Inovia).

Plus de détails sur le pathogène, consultez sa fiche sur le site de Terres-Inovia ci. [Fiche hernie des crucifères](#)

Dans le BSV de cette semaine, aucun cas n'a été recensé. Si vous observez ou avez des parcelles touchées par la hernie des crucifères, n'hésitez pas à remonter l'information en remplissant l'enquête menée par Terres-Inovia ci-contre. [Enquête Hernie](#)

### Annexes :

Caractéristiques des variétés de blé tendre							
Variété	Sensibilité à la verse	Sensibilité aux maladies					
		Piétin verse (note GEVES)	Oïdium	Rouille jaune	Septoriose	Rouille brune	Sensibilité au risque mycotoxines (DON)

#### Nouveautés 2021

CERVANTES	+/-	4	+	++	+/-	+	+
HYACINTH (h)	+/-	2	+/-	+	+	++	+
JUNIOR	+	7	++	+	+	+/-	+
KWS COSTUM	+	3	+/-	+	+/-	++	+
LG AUDACE	-	6	+	+/-	+/-	+/-	+/-
PRESTANCE	-	6	-	+/-	+	+/-	+/-
RGT VOLTEO	+	2	+/-	+	++	+	+
SPACIUM	++	2	+/-	+	+/-	+	+/-
SY ADMIRATION	-	6	-	+	-	-	++

#### Variétés présentes 2 ans

AUTRICUM	+/-	1	+	+	+/-	+	+
GARFIELD	+/-	3	+	+	++	+	+
GRAVURE	+/-	6	+	-	+	++	+/-
GRIMM	+	3	+/-	+	+/-	+/-	+/-
HANSEL	+	2	+/-	+	++	+	+
KWS SPHERE	+/-	6	-	+	+	+/-	++
KWS ULTIM	++	6	-	++	+/-	+/-	+
LG APOLLO	+	2	+	++	++	+/-	+/-
RGT ROSASKO	+/-	2	+/-	+/-	+	+	+
SU TRASCO	-	3	++	+	+	+	-
TALENDOR	-	7	++	+	+/-	-	+

#### Références

CAMPESINO	+/-	6	++	-	+	++	++
CHEVIGNON	+	3	+/-	+	++	+/-	+
KWS EXTASE	+	3	++	+	++	+/-	+/-
LG ABSALON	-	6	++	+/-	++	+	+
MACARON	+/-	2	+	++	+	-	+/-
RGT CESARIO	+	3	++	+	++	+/-	+/-
RGT SACRAMENTO	+	2	-	-	+/-	+	+/-
WINNER	+/-	3	-	+	+	+	+/-

Très favorable	++
Favorable	+
Moyen	+/-
Défavorable	-
Très défavorable	-

\* attention aux risques de contournements des hybrides (h)

Source : essais pluriannuels de post-inscription (ARVALIS et partenaires) et d'inscription (CTPS/GEVES)

Caractéristiques des variétés d'orge 2 et 6 rangs								
Variété	Variété tolérante JNO (T= Tolérance)	Sensibilité à la verse	Résistance aux maladies					
			Helminthosporiose	Rhynchosporiose	Rouille naine	Oïdium	Grillures	Ramulariose

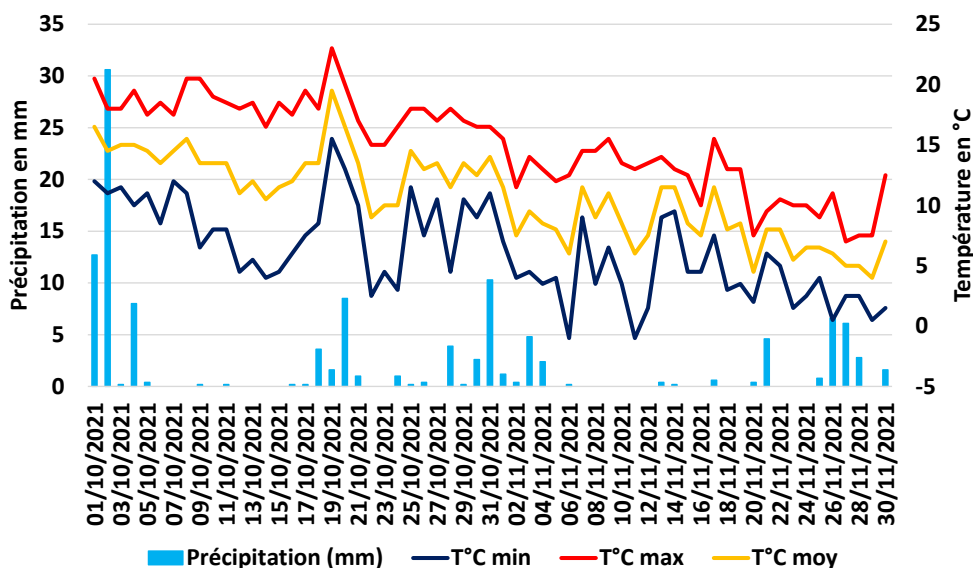
#### ORGES 2 RANGS

LG Caiman	T	-	+/-	-	+/-	++		(+/-)
Noblesse		+	+/-	+	+/-	++		(+)
Amandine		+	+/-	++	+/-	+/-	-	-
Idilic	T	-	+/-	+	+/-	+		(-)
KWS Cassia		+	+	-	+	+/-	+/-	+
KWS Hawking		+	+/-	+	+/-	+		
LG Casting		+/-	+/-	+/-	+/-	+	-	-
LG Globetrotter		-	+	++	+	++	(-)	(+/-)
Memento		+/-	+/-	+	+	-	-	+/-
Orione	T	(+)	-	-		(-)		
Spazio	T	-	-	(-)	(-)	+	(-)	(-)

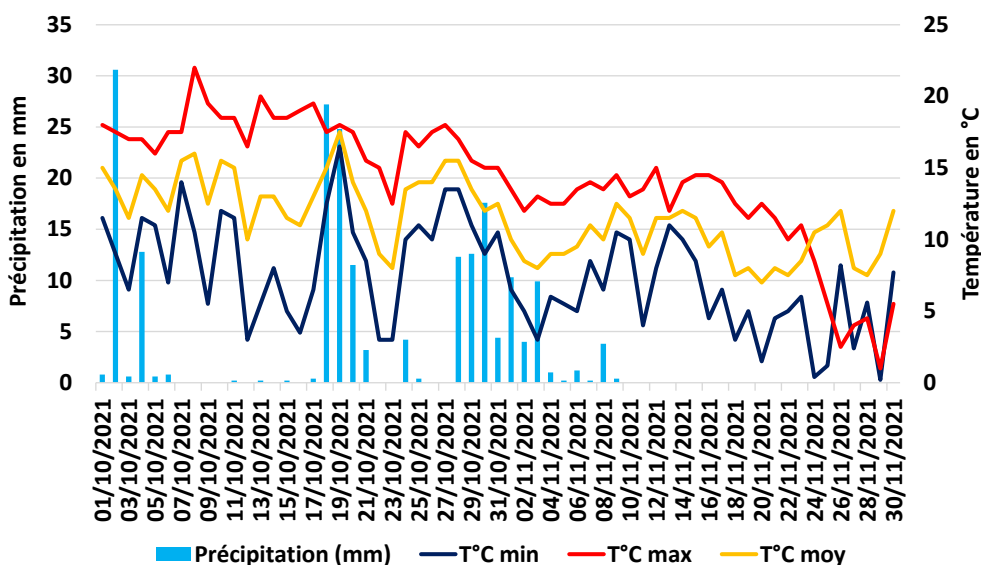
#### ESCORGEONS

KWS EXQUIS	T	+	+/-	+/-	+/-	+/-		(+)
KWS FEERIS	T	+	+/-	+/-	-	-		(+/-)
LG ZENIKA	T	+/-	+/-	+	+	++		(-)
AMISTAR	T	+/-	-	+/-	-	-	-	+/-
COCCINEL	T	-	+/-	+/-	+/-	++	-	-
DEMENTIEL		+/-	+/-	+	-	+/-		+/-
ETINCEL		-	-	-	+/-	+	-	+/-
JETTOO (h)		-	+/-	++	+/-	+	+	
KWS BORRELLY	T	+/-	-	+	+/-	+	-	+/-
KWS FARO		+	+/-	+/-	-	+	-	+/-
KWS JAGUAR	T	-	+/-	+/-	-	+/-	-	+
KWS JOYAU	T	+	+	+	+/-	-	+/-	+
LG ZEBRA	T	+	-	-	+/-	++	+/-	(+/-)
LG ZODIAC	T	-	+/-	+	-	+	(+/-)	+/-
MARGAUX	T	-	+/-	+/-	-	+	+/-	+/-
PIXEL		+/-	-	-	+/-	++	-	-
RAFAELA	T	-	+/-	-	-	+	-	+/-
SY GALILEO (h)		-	+/-	+/-	+/-	++		(+)
SY SCOOP (h)		+/-	+	++	+	++		+
TEKTOO (h)		+	+/-	++	-	++	+/-	+/-

### Station de Rennes



### Station de Brest



Données météorologiques entre le 1er octobre et le 30 novembre 2021 pour les villes de Rennes (35) et de Brest (29).

Source : MétéoData

L'ensemble des observations  
contenues dans ce bulletin a été réalisé  
par les partenaires suivants :

AGRICULTEURS, AGRIAL, CHAMBRE  
D'AGRICULTURE DE BRETAGNE,  
FREDON BRETAGNE, CETA 35, D2N,  
EILYPS, EUREDEN, GARUN LA  
PAYSANNE, HAUT -BOIS NEGOCE,  
INRAE, INNOVAL, LYCEE DE  
BREHOULOU, LE GOUESSANT, LA  
SOURCE BRETAGNE TERDICI.

#### Direction de Publication

Chambre Régionale d'Agriculture de Bretagne  
ZAC Atalante Champeaux 35 042 RENNES  
Contact : Louis LE ROUX  
Animateur inter-filières - Tél : 02 98 88 97 71

#### Rédigé par :

FREDON Bretagne  
5, Rue A. de St Exupéry  
35235 THORIGNE FOUILLARD  
Contact : Damien Leclercq  
Animateur Grandes Cultures - Tél : 02 23 21 21 17

#### Comité de Relecture :

Arvalis-Institut du Végétal, Chambres d'Agriculture de Bretagne, Coop de  
France Ouest, Réseau IMPAACT pour Négocier Ouest, DRAAF-SRAL, Terres Inovia

Action pilotée par le ministère chargé de l'agriculture, avec l'appui  
financier de l'Office national de l'eau et des milieux aquatiques, par les  
crédits issus de la redevance pour pollutions diffuses attribués au  
financement du plan Ecophyto.

Ce bulletin est produit à partir d'observations ponctuelles. S'il donne une  
tendance de la situation sanitaire régionale, celle-ci ne peut être  
transposée telle quelle à la parcelle. La Chambre Régionale d'Agriculture  
dégage toute responsabilité quant aux décisions prises par les  
agriculteurs pour la protection de leurs cultures et les invite à prendre ces  
décisions sur la base d'observations réalisées eux-mêmes dans leurs  
cultures et/ou sur les préconisations de bulletins techniques.