

### En Bref:

Culture	Observations (cliquer sur l'item pour accéder à la page).	Indicateur de risque	Informations
Colza	<a href="#">Stades</a>		<ul style="list-style-type: none"> <li>Stade moyen : Formation des siliques.</li> <li>Les hampes florales secondaires sont en fleurs, pensez à protéger les abeilles et autres pollinisateurs. (<a href="#">détails de la réglementation, cliquez-ici</a>)</li> </ul>
	<a href="#">Charançon des siliques</a>		<ul style="list-style-type: none"> <li>Hausse de la présence du ravageur dans les parcelles. Il faut surveiller les bordures.</li> </ul>
	<a href="#">Puceron cendré</a>		<ul style="list-style-type: none"> <li>Quelques infestations.</li> </ul>
Blé	<a href="#">Stades</a>		<ul style="list-style-type: none"> <li>Stade moyen : stade 2 nœuds - dernière feuille pointante (DFP)</li> </ul>
	<a href="#">Rouille jaune</a>		<ul style="list-style-type: none"> <li>Légère augmentation des infestations et regain dans les foyers actifs.</li> <li>La majorité des parcelles ont atteint ou dépassé le stade 2 nœuds. Prudence donc, notamment dans les secteurs infestés.</li> </ul>
	<a href="#">Septoriose</a>		<ul style="list-style-type: none"> <li>La majorité des parcelles ont atteint ou dépassé le stade 2 nœuds</li> <li>La situation reste assez saine pour le moment.</li> <li>Attention aux pluies prévues en début de semaine, surveiller les variétés sensibles déjà contaminées.</li> </ul>
	<a href="#">Oidium</a>		<ul style="list-style-type: none"> <li>Situation proche de celle de la semaine dernière. <b>Maintenir la vigilance sur les variétés sensibles</b></li> </ul>
Orge	<a href="#">Stades</a>		<ul style="list-style-type: none"> <li>Stade moyen : dernière feuille pointante (DFP) à étalée (DFE)</li> </ul>
	<a href="#">Rhynchosporiose</a>		<ul style="list-style-type: none"> <li>Ensemble des parcelles dans la période de risque</li> <li>Faible évolution des symptômes depuis la semaine dernière</li> <li>Pour la rhynchosporiose et la rouille naine, assez peu de symptômes. L'helminthosporiose est cependant un peu plus présente mais sans situation préoccupante.</li> <li>Surveiller les variétés sensibles déjà dans la période de risque.</li> </ul>
	<a href="#">Helminthosporiose</a>		
	<a href="#">Rouille naine</a>		
	<a href="#">Oidium</a>		<ul style="list-style-type: none"> <li>Situation globalement saine. Présence toujours marquée de l'oïdium sur la variété Memento.</li> </ul>
	<a href="#">Septoriose de l'orge</a>		<ul style="list-style-type: none"> <li>Signaler la présence de la maladie.</li> </ul>
maïs	<a href="#">Informations</a>		<ul style="list-style-type: none"> <li>Les chantiers de semis sont en cours</li> </ul>

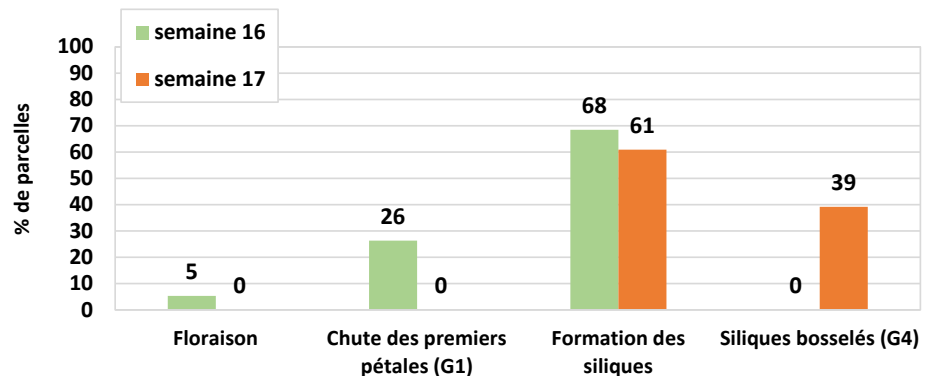
Légende : Risque global très faible   
Risque global très fort

### COLZA

#### Stades : Formation des siliques

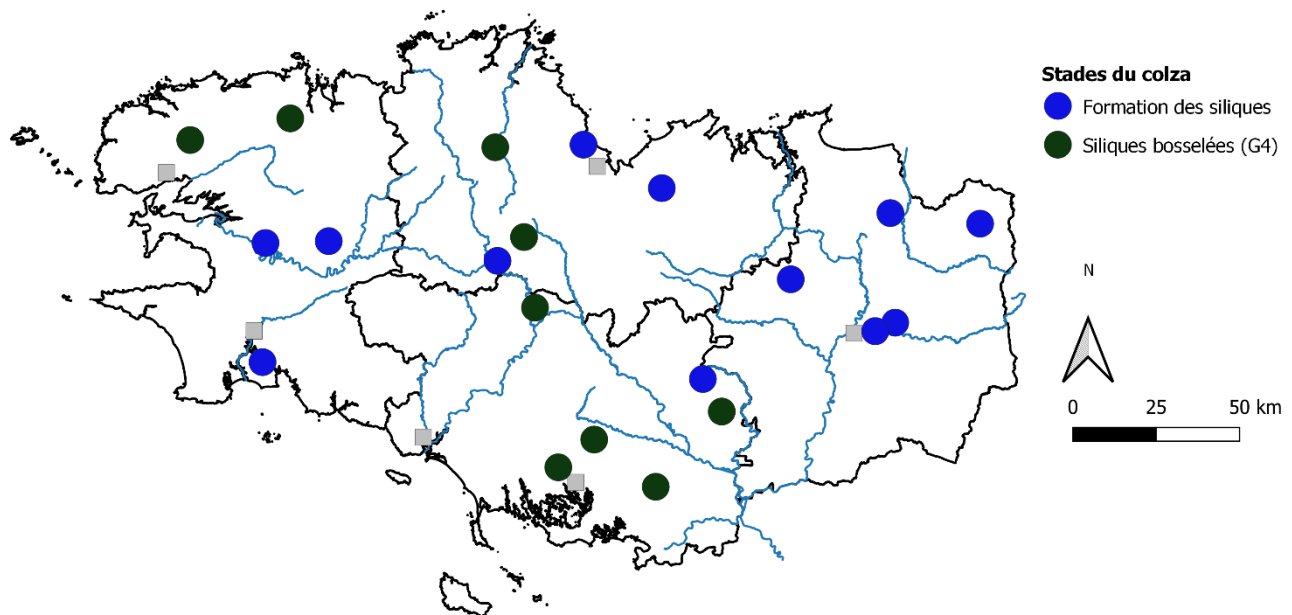
23 parcelles ont été suivies cette semaine. Elles sont réparties dans 21 communes sur les 4 départements

- Stade moyen : Formation des siliques
- Stade minimum : Formation des siliques
- Stade maximum : Siliques bosselées



Graphique 1 : stades des colzas issus des observations de la semaine 17

#### Carte 1 : répartition géographique des stades du colza observés pour la semaine 17



**Les colzas sont en pleine floraison et les abeilles butinent. Protégeons-les !!**

La réglementation a évolué pour la protection des insectes pollinisateurs.

[Pour plus de détails sur ce changement pour les applications durant la floraison, cliquez-ici](#)

(source Terres-Inovia)

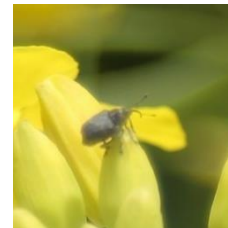
### Ravageurs

#### *Charançon des siliques* : légère hausse des infestations

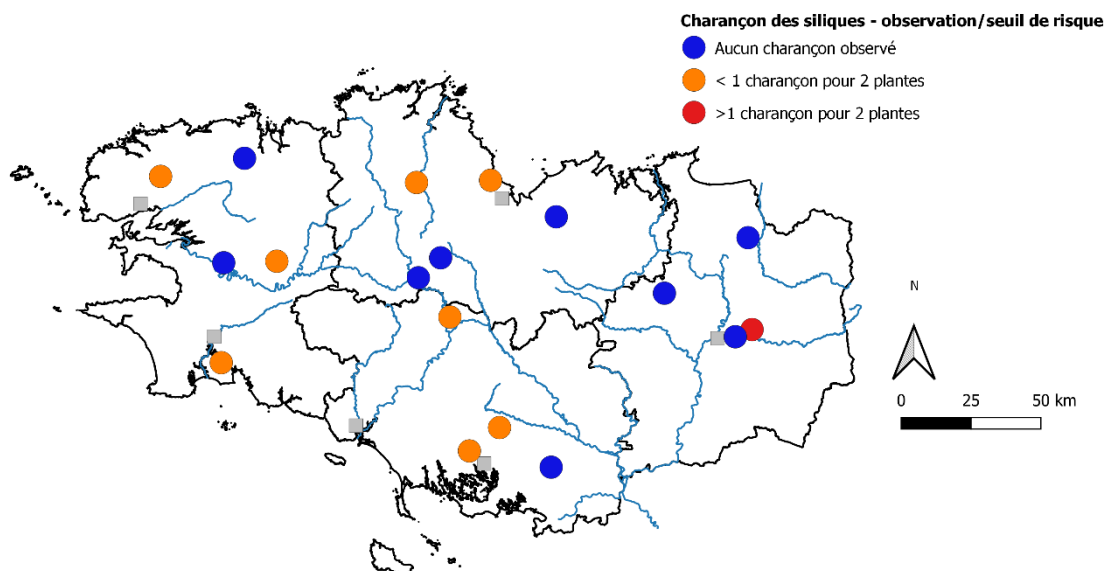
Observations issues des parcelles du réseau :

Résultats des piégeages : 6 pièges sur 19 ont capturé le ravageur

Observations sur plantes : La majorité des parcelles est maintenant dans la période de risque. Le ravageur a été observé dans 11 parcelles sur les 19 observées mais en faible nombre et dans les bordures. Une seule parcelle a dépassé le seuil de risque avec 1 charançon par plante, elle est située à Acigné en Ille-et-Vilaine



#### Carte 2 : répartition géographique des observations du charançon des siliques semaine 17



#### Période et seuil indicatif de risque :

G2 (formation des premières siliques) à G4 (10 premières siliques bosselées).

Seuil d'un charançon sur 2 plantes à l'intérieur des parcelles (soit 0.5 charançon par plante).

#### Analyse de risque et prévisions :

Le charançon des siliques est un peu plus présent que la semaine dernière. Le risque global passe à **moyen**.

**Il faut surveiller la présence du ravageur en bordure de champs, s'il est déjà présent il faut aller observer à l'intérieur de la parcelle.** Le charançon des siliques peut se gérer uniquement par une intervention en bordure lorsqu'il n'a pas encore diffusé dans toute la parcelle. **Les conditions climatiques seront assez favorables au ravageur.**

La floraison des hampes secondaires du colza est toujours en cours. Pour rappel, en cas d'intervention contre le charançon, il faut veiller à la protection des pollinisateurs. Pour en savoir plus, consulter la note nationale : [détails de la réglementation, cliquez-ici.](#)

### ***Pucerons cendrés : Quelques signalements***

#### **Observations issues des parcelles du réseau :**

5 parcelles ont quelques colonies sans pour autant dépasser le seuil. Elles sont situées à Cesson-Sévigné en Ille-et-Vilaine ainsi qu'à Neillac, Plescop, Plabennec dans le Morbihan et Pleuven dans le Finistère.

#### **Période et seuil indicatif de risque :**

De la mi-floraison jusqu'à la fin du stade G4 (siliques bosselées).  
Seuil de 2 colonies présentes par m<sup>2</sup> de culture, en bordure de parcelle.



#### **Analyse de risque et prévisions :**

Les parcelles sont dans la période de risque. Quelques signalements cette semaine. Le risque reste **faible**. Les conditions climatiques pourraient lui être favorable.

### ***Autres signalements :***

Des maladies foliaires sont observées dans 9 parcelles.

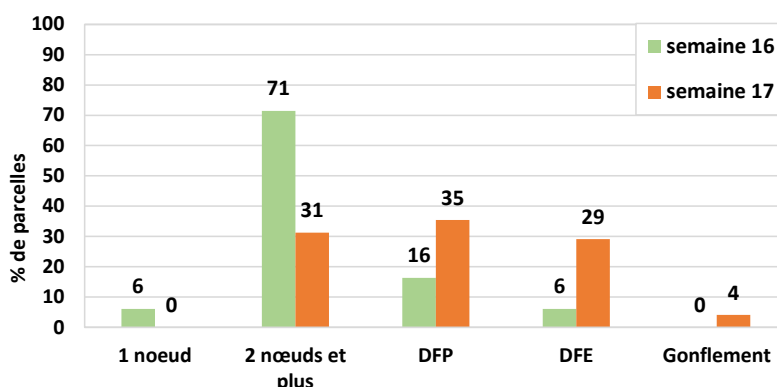
On retrouve de la **cylandrosporiose** dans 3 parcelles (Pordic 5 %, Grâces 10% dans les Côtes d'Amor. Plabennec dans le Finistère avec 25% de feuilles touchées) ; de la **pseudocercosporiose** dans 4 parcelles réparties sur la région avec 2% à 5% de feuilles touchées ; de la **sclérotiniose** dans 2 parcelles du Morbihan avec 1% et 2% de symptômes.

## Blé tendre d'hiver

**Stades : 2 nœuds – dernière feuille pointante (DFP)**

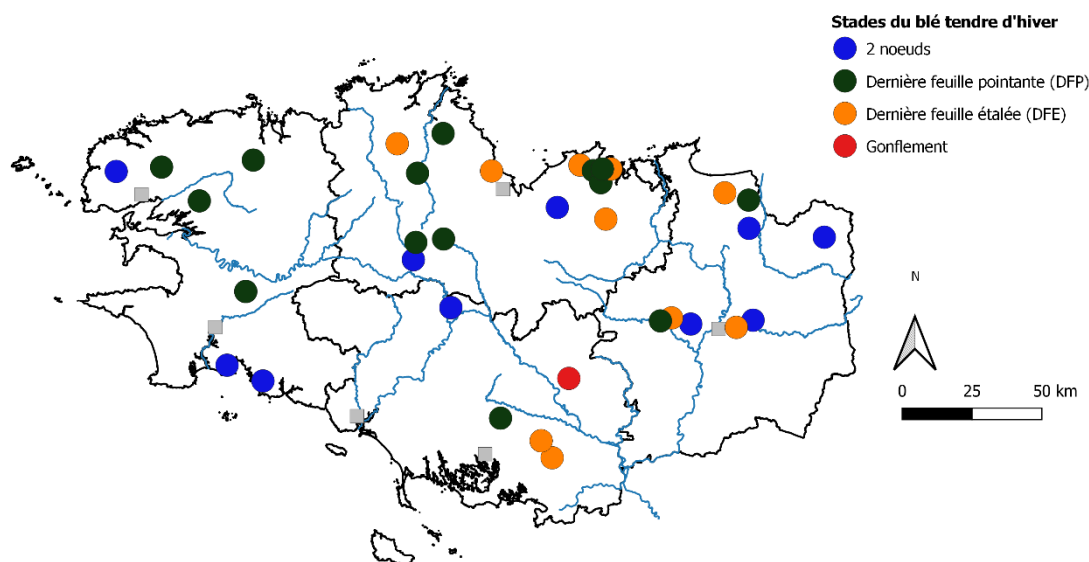
48 parcelles ont été suivies cette semaine. Elles sont réparties dans 35 communes sur les 4 départements

- Stade moyen : 2 nœuds à Dernière feuille pointante (DFP)
- Stade minimum : 2 nœuds.
- Stade maximum : Gonflement



Graphique 3 : stades du blé tendre d'hiver issus des observations de la semaine 17

## Carte 2 : répartition géographique des stades du blé observés pour la semaine 17



## Maladies

**Rouille jaune : petite hausse des infestations**

Observations issues des parcelles du réseau sur des carrés non traités « fongicide »:

La rouille jaune est toujours présente et elle a été observée cette semaine dans 15 parcelles sur les 33 suivies. Toutes les parcelles ont atteint ou dépassé le stade 2 nœuds

- Variétés sensibles ou moyennement sensibles (RGT Sacramento, Campésino) : la parcelle située à Begard, dans les Côtes-d'Armor, présente toujours quelques pustules. Cette semaine s'ajoute la parcelle située Bréteil en Ille-et-Vilaine qui présente des foyers importants de rouille jaune dans la parcelle (> à 20% de la parcelle par zone)



- **Variétés peu sensibles (Garfield, LG Absalon, Chevignon, Albiano, RGT Césarío, Diamento, KWS Extase, Grimm, Junior):** 5 parcelles sont concernées. Elles sont situées dans les Côtes d'Armor à :
  - ✓ Pordic avec la variété Garfield avec moins de 20% de la parcelle infestée,
  - ✓ Saint-Méloir des Ondes avec la variété LG Absalon et quelques pustules,
  - ✓ Saint Potan avec la variété Chevignon et quelques pustules.
  - ✓ En Ille-et-Vilaine à Parigné avec la variété Chevignon et quelques pustules
  - ✓ Plein-Fougère avec la variété Junior avec moins de 20% de la parcelle infestée,
- **Mélange de variétés :** 4 parcelles dans les Côtes-d'Armor. Elles sont situées à Pléboulle et à Matignon. Toute ont plus de 20% de la parcelle avec ronds de rouille jaune bien répartis.
- **Variétés non renseignées :** 3 parcelles situées dans les Côtes-d'Armor et une en Ille-et-Vilaine. Les symptômes vont de quelques pustules à moins de 20% de la parcelle infestée.

### Périodes et seuil indicatif de risque :

Rappel des notes CTPS des céréales à paille : [cliquer ici](#)

Indépendamment de la sensibilité variétale, après le stade « 2 nœuds » : traitement dès la présence des premières pustules

### Analyse de risque climatique et prévisions :

Le risque climatique est maintenant majoritairement **fort**. Il reste encore **moyen** pour les secteurs de Ploërmel et de Rennes.

Comme la semaine dernière, la majorité des foyers sont dans les Côtes-d'Armor et la pression semble avoir augmentée cette semaine. Le stade 2 nœuds étant dépassé pour la majorité des situations, il faut dorénavant surveiller l'apparition des pustules. Les conditions climatiques resteront favorables.

**Rappel :** Le levier variétal reste le meilleur levier agronomique même si des contournements sont parfois possibles sur des variétés résistantes liés à l'évolution des populations de rouille jaune. N'hésitez pas à les signaler (présence de rouille jaune après 2 nœuds sur variétés résistantes).

Pour mieux connaître et identifier la maladie, cliquer sur sa fiche : [Rouille jaune](#) (source Arvalis)

## Septoriose : Faible évolution de la situation

### Observations issues des parcelles du réseau sur des carrés non traités « fongicide »:

45 parcelles ont été observées pour la septoriose et toutes ont atteint ou dépassé le stade 2 nœuds.

- **Au stade 2 nœuds :** 14 parcelles sont concernées mais une présente des symptômes sur les F2 du moment. La parcelle est située à Acigné en Ille-et-Vilaine avec la variété RGT Césarío et 100% des F2 sont touchées. Le seuil de risque est dépassé pour cette seule situation.

- **Au stade dernière feuille pointante (DFP) à dernière feuille étalée (DFE):** 31 parcelles dont 14 qui ont des symptômes sur les F3 définitives. 3 ont dépassé le seuil indicatif de risque.
  - Une situation avec la variété moyennement sensible RGT Sacramento avec 40% des F3 touchées et 5% des F2 touchées. La parcelle est située à Cesson-sévigné en Ille-et-Vilaine.
  - Une situation avec une variété non renseignée mais avec 20% des F3 touchées, si la variété est sensible alors le seuil est atteint. La parcelle est située à Grace dans les Côtes-d'Armor.
  - Une situation avec la variété peu sensible Gravure avec 90% des F3 et 15% des F2 touchées, située à Ederm dans le Finistère.

### Périodes et seuil indicatif de risque :

Rappel des notes CTPS des céréales à paille : [cliquer ici](#)

Au stade « 2 nœuds » :

⇒ Pour les variétés sensibles et moyennement sensibles : si plus de 20% des F2 observées présentent des symptômes.

⇒ Pour les variétés peu sensibles : si plus de 50% des F2 observées présentent des symptômes.

Au stade « DFP-DFE » :

⇒ les variétés sensibles et moyennement sensibles : si plus de 20% des F3 observées présentent des symptômes.

⇒ variétés peu sensibles (note > ou = à 6.5) : si plus de 50% des F3 observées présentent des symptômes.

### Analyse de risque et prévisions :

Les prévisions du risque climatique sur variété peu sensible type Chevignon (modèle septolis) ont de nouveau évolué depuis la semaine dernière. Il est globalement **moyen** sur l'ensemble de la région.

Comme la semaine dernière, seulement 4 parcelles doivent faire l'objet d'une surveillance accrue. La situation reste globalement saine. Aucune pluie n'est prévue et le stade du blé avance vite. Le risque global reste donc **faible**. Toutefois, les pluies de ce week-end plus ou moins importantes par secteur ont pu créer de nouvelles contaminations. Soyez vigilant quant à l'apparition des symptômes sur les prochains jours.

**Rappel : Les parcelles qui ont déjà des symptômes sur les F3 et les F2 doivent faire l'objet d'une attention particulière. Notamment les variétés sensibles.**

## Oïdium : baisse des infestations

### Observations issues des parcelles du réseau sur des carrés non traitées « fongicide »:

Sur les 44 parcelles observées, 7 parcelles présentent des symptômes.

- **Variétés sensibles (Albiano, RGT Sacramento, Grimm, Winner, Fluor, Chevignon) :** 2 parcelles sont concernées mais une seule a dépassé le seuil de risque. Elle est située à Questembert dans le Morbihan.
- **Variétés peu sensibles (Chevignon, KWS Extase, LG Absalon, RGT César, Diamento, Junior, Fructidor) :** 4 parcelles réparties sur l'ensemble de la région. Aucune n'a plus de 50% de feuilles touchées.
- **Variété non renseignée :** 1 seule parcelle est concernée mais elle présente peu de symptômes.

### Périodes et seuil indicatif de risque :

Rappel des notes CTPS des céréales à paille : [cliquer ici](#)

A partir du stade « épi 1 cm » :

- Variétés sensibles (CTPS < ou = à 6) : si plus de 20% des 3ièmes, 2ièmes ou 1ières feuilles déployées sont atteintes.
- Variétés peu sensibles (CTPS > 6) : si plus de 50% des 3ièmes, 2ièmes ou 1ières feuilles déployées sont atteintes.

### Analyse de risque et prévisions :

La situation est restée stable par rapport à la semaine dernière. Les conditions climatiques restent toujours favorables à l'expression des symptômes et à la maladie.

Pour le moment le risque est **faible** sur les variétés peu sensibles. **Prudence sur les variétés sensibles, elles doivent être surveillées de près, notamment si l'oïdium est déjà observé sur le bas de la plante.**

## **Rouille brune : faible infestation**

Observations issues des parcelles du réseau sur des carrés non traités « fongicide »:

Sur les 43 parcelles observées, la maladie n'a été observée que dans deux situations. Les parcelles sont situées à Questembert dans le Morbihan (variété RGT Sacramento - 40% de feuilles touchées) et Pordic dans les Côtes-d'Armor (quelques pustules)

### Périodes et seuil indicatif de risque :

Rappel des notes CTPS des céréales à paille : [cliquer ici](#)

A partir du stade 2 nœuds, le seuil indicatif de risque est atteint dès l'apparition des premières pustules sur l'une des 3 feuilles supérieures.

### Analyse de risque et prévisions :

Seulement deux situations présente des pustules, le risque est **faible**. Les conditions météo favorables (humidité/pluie et températures comprises entre 15-20°C) ne seront globalement pas réunies dans les jours à venir.

**Il faut surveiller les variétés sensibles**

Pour mieux connaître et identifier la maladie, cliquer sur sa fiche : [Rouille brune](#) (source Arvalis)

## **Autres signalements :**

Du puceron sur feuillage est observé dans 4 parcelles mais sur peu de plantes (moins de 10%). Seule le puceron *Sitobion avenae* est amené à monter sur l'épi.

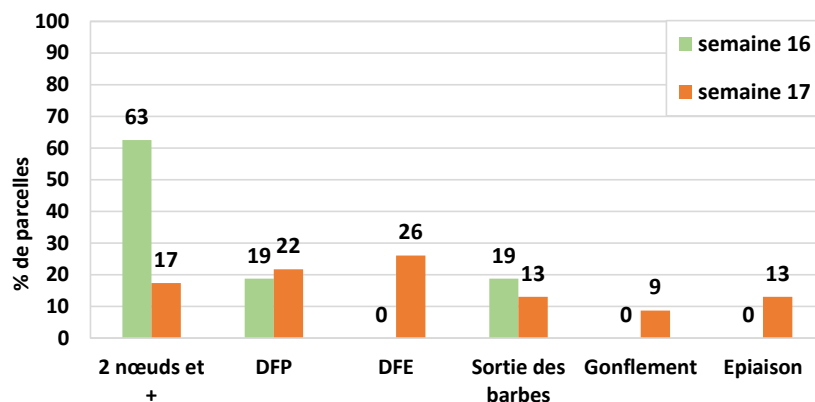


## Orge d'hiver

### Stades : DFP- DFE

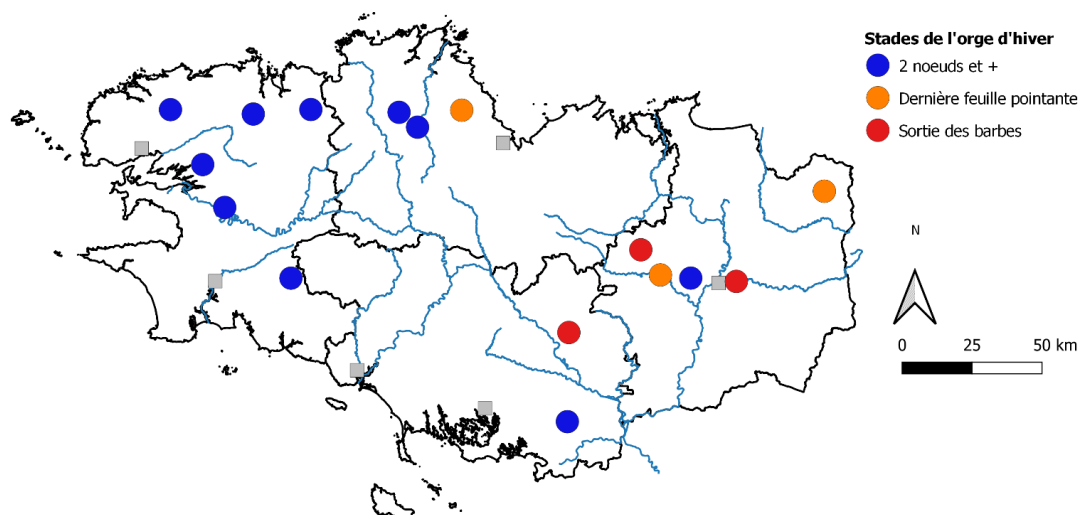
23 parcelles ont été suivies cette semaine. Elles sont réparties dans 22 communes sur les 4 départements

- Stade moyen : dernière feuille pointe (DFP) à étalée (DFE)
- Stade minimum : 2 nœuds
- Stade maximum : Epiaison



Graphique 4 : stades de l'orge d'hiver issus des observations de la semaine 17

### Carte 3 : répartition géographique des stades de l'orge d'hiver observés pour la semaine 17



## Maladies

### Rhynchosporiose : pas d'évolution et pression très faible

Observations issues des parcelles du réseau sur des carrés non traités « fongicide » :

23 parcelles ont été suivies pour la maladie et toutes les parcelles sont dans la période de risque. Des symptômes ont été observés seulement dans 8 parcelles mais aucune n'a dépassé de seuil de risque.

#### Périodes et seuil indicatif de risque :

Rappel des notes CTPS des céréales à paille : [cliquer ici](#)

De 1 nœud à sortie des barbes

Observer les 3 feuilles supérieures bien étalées (= 60 feuilles) :

⇒ variétés sensibles (note inf. ou égale à 5) : si plus de 10% des feuilles atteintes

⇒ Variétés moyennement ou peu sensibles (note sup. ou égale à 6) : si plus de 25% des feuilles atteintes



### Analyse de risque et prévisions :

L'ensemble des parcelles est dans la période de risque, cependant les symptômes ont peu évolué et reste rare. Le niveau de risque reste **faible**.

Les conditions resteront assez favorables. **Surveiller les variétés sensibles qui ont atteint le stade 1 nœud.**

## **Helminthosporiose : assez peu de symptômes**

### Observations issues des parcelles du réseau sur des carrés non traités « fongicide » :

Sur les 18 parcelles observées pour cette maladie 12 situations présentent des symptômes.

- **Variétés sensibles** : 1 parcelle avec des symptômes mais sur moins de 10% des feuilles.
- **Variétés moyennement à peu sensibles (Amandine, Memento et LG Casting)** : 10 parcelles sont concernées et une situation a plus de 25% de feuilles touchées. La parcelle est située à Plouigneau dans le Finistère.
- **Variété non renseignée** : 1 seule parcelle est concernée et elle a plus de 10% de feuilles touchées. Si la variété est sensible le seuil est atteint. Elle est située à Grâces dans les Côtes-d'Armor.

### Périodes et seuil indicatif de risque :

Rappel des notes CTPS des céréales à paille : [cliquer ici](#)

De 1 nœud à sortie des barbes

Observer les 3 feuilles supérieures bien étalées (= 60 feuilles) :

⇒ variétés sensibles (note inf. ou égale à 5) : si plus de 10% des feuilles atteintes

⇒ Variétés moyennement ou peu sensibles (note sup. ou égale à 6) : si plus de 25% des feuilles atteintes

### Analyse de risque et prévisions :

La maladie est observée dans une majorité des parcelles mais à un niveau très faible. Le niveau de risque reste **faible** mais la présence généralisée de la maladie doit mener à la prudence. **Surtout sur les variétés sensibles qui doivent être correctement suivies.**

## **Rouille naine :**

### Observations issues des parcelles du réseau sur des carrés non traités « fongicide » :

19 parcelles ont été suivies pour la rouille naine et 10 parcelles ont des symptômes. Une parcelle avec la variété sensible KWS jaguar a plus de 10% de feuilles touchées. Le seuil indicatif de risque est atteint pour cette parcelle située à Ploërmel dans le Morbihan.

Une autre parcelle peut avoir dépassé le seuil de risque si la variété est sensible. Située à Grâces dans les Côtes-d'Armor, elle a plus de 10% de feuilles touchées.

### Périodes et seuil indicatif de risque :

Rappel des notes CTPS des céréales à paille : [cliquer ici](#)

De 1 nœud à sortie des barbes

Observer les 3 feuilles supérieures bien étalées (= 60 feuilles) :

- ⇒ variétés sensibles (note inf. ou égale à 5) : si plus de 10% des feuilles atteintes
- ⇒ Pour les autres variétés : si plus de 50% de feuilles atteintes.

### Analyse de risque et prévisions :

L'ensemble des parcelles est dans la période de risque, cependant les symptômes ont peu évolué et reste rare. Le niveau de risque reste **faible**.

Les conditions climatiques resteront assez favorables. **Surveiller les variétés sensibles**

## *Oïdium :*

### Observations issues des parcelles du réseau sur des carrés non traités « fongicide »:

L'oïdium a été observé dans 7 parcelles sur les 18 observées pour la maladie.

3 situations avec la variété Memento ont plus de 20% des F3 touchées. Pour ces parcelles situées à Guiclan, Irillac et le Drennec dans le Finistère, le seuil de risque est dépassé.

Pour les périodes et le seuil indicatif de risque, détail dans la partie blé tendre - [cliquez ici](#)

## *Septoriose de l'orge :*

La septoriose de l'orge n'est pas une maladie courante et préjudiciable des cultures d'orge en France. Cependant suite à une détection de *Parastagonospora avenae* f.sp.*triticea* signalée en janvier 2016 par les autorités chinoises, espèce de quarantaine en Chine, des actions sont entreprises depuis pour mieux caractériser les espèces en présence et augmenter les mesures de prévention. Ainsi, la surveillance des symptômes de septoriose de l'orge a été renforcée dans les réseaux d'épidémiosurveillance et les expérimentations.

*Merci d'en tenir compte dans les observations et de faire remonter l'information, si nécessaire, au responsable filière céréales à paille régional*



Symptômes liés à la septoriose de l'orge (Source : Arvalis)

## MAÏS

Les chantiers de préparation du sol et les semis pour le maïs ont déjà commencé. **Un sol bien préparé** permet de limiter les attaques des :

- **Corvidés** : Les attaques de corvidés sont difficiles à maîtriser, un bon rappuyage des lignes de semis et un semis à profondeur 4-5 cm est recommandé dans les zones à risque.  
Pour chaque dégât occasionné par la faune sauvage, les agriculteurs sont invités à remplir à chaque fois le formulaire de déclaration en ligne ([formulaire : cliquez-ici](#)). Cette déclaration, si elle n'ouvre pas droit à l'indemnisation, permet d'orienter les mesures de gestion de l'espèce et de justifier du maintien du classement en « nuisible ».
- **Limaces** : avec un sol pas trop motteux et en l'absence de résidus végétaux en surface.
- **Pour la mouche du semis, enfouir les résidus et éviter l'incorporation de matières organiques au moment des semis** empêchent une prolifération trop rapide.

**L'étape du semis n'est pas à négliger.** Pour rappel, il doit se faire dans un sol réchauffé et ressuyé afin de favoriser une levée homogène et de limiter les risques liés aux ravageurs des stades précoces du maïs (semis-3 F). **D'autres techniques** agronomiques à appliquer au semis vont également jouer sur l'intensité des attaques de certains ravageurs :

- **Pour les corvidés** semer à des dates assez proches des parcelles voisines pour éviter un échelonnage des levées qui est favorable aux attaques de corvidés. Utiliser des effaroucheurs.
- **Pour les taupins, l'utilisation de plantes appâts pour les détourner du maïs.** Au semis, épandre en plein sur le sol un mélange de grains de blé ou d'orge puis les incorporer dans la couche superficielle sur 10-15 cm de profondeur. Les appâts de blé ou d'orge devront être impérativement être détruits lors du désherbage à 3-4 feuilles du maïs.

Pour plus d'informations sur ces ravageurs, cliquez ci-contre [mouche du semis](#), [taupins](#), [corvidés](#), [limace](#). (Source : Arvalis).

### ANNEXES

Caractéristiques des variétés de blé tendre							
Variété	Sensibilité à la verse	Sensibilité aux maladies					
		Piétin verse (note GEVES)	Oïdium	Rouille jaune	Septoriose	Rouille brune	Sensibilité au risque mycotoxines (DON)

Nouveautés 2021							
CERVANTES	+/-	4	+	++	+/-	+	+
HYACINTH (h)	+/-	2	+/-	+	+	++	+
JUNIOR	+	7	++	+	+	+/-	+
KWS COSTUM	+	3	+/-	+	+/-	++	+
LG AUDACE	-	6	+	+/-	+/-	+/-	+/-
PRESTANCE	-	6	-	+/-	+	+/-	+/-
RGT VOLTEO	+	2	+/-	+	++	+	+
SPACIUM	++	2	+/-	+	+/-	+	+/-
SY ADMIRATION	-	6	-	+	-	-	++

Variétés présentes 2 ans							
AUTRICUM	+/-	1	+	+	+/-	+	+
GARFIELD	+/-	3	+	+	++	+	+
GRAVURE	+/-	6	+	-	+	++	+/-
GRIMM	+	3	+/-	+	+/-	+/-	+/-
HANSEL	+	2	+/-	+	++	+	+
KWS SPHERE	+/-	6	-	+	+	+/-	++
KWS ULTIM	++	6	-	++	+/-	+/-	+
LG APOLLO	+	2	+	++	++	+/-	+/-
RGT ROSASKO	+/-	2	+/-	+/-	+	+	+
SU TRASCO	-	3	++	+	+	+	-
TALENDOR	-	7	++	+	+/-	-	+

Références							
CAMPESINO	+/-	6	++	-	+	++	++
CHEVIGNON	+	3	+/-	+	++	+/-	+
KWS EXTASE	+	3	++	+	++	+/-	+/-
LG ABSALON	-	6	++	+/-	++	+	+
MACARON	+/-	2	+	++	+	-	+/-
RGT CESARIO	+	3	++	+	++	+/-	+/-
RGT SACRAMENTO	+	2	-	-	+/-	+	+/-
WINNER	+/-	3	-	+	+	+	+/-

Très favorable	++
Favorable	+
Moyen	+/-
Défavorable	-
Très défavorable	-

\* attention aux risques de contournements des hybrides (h)

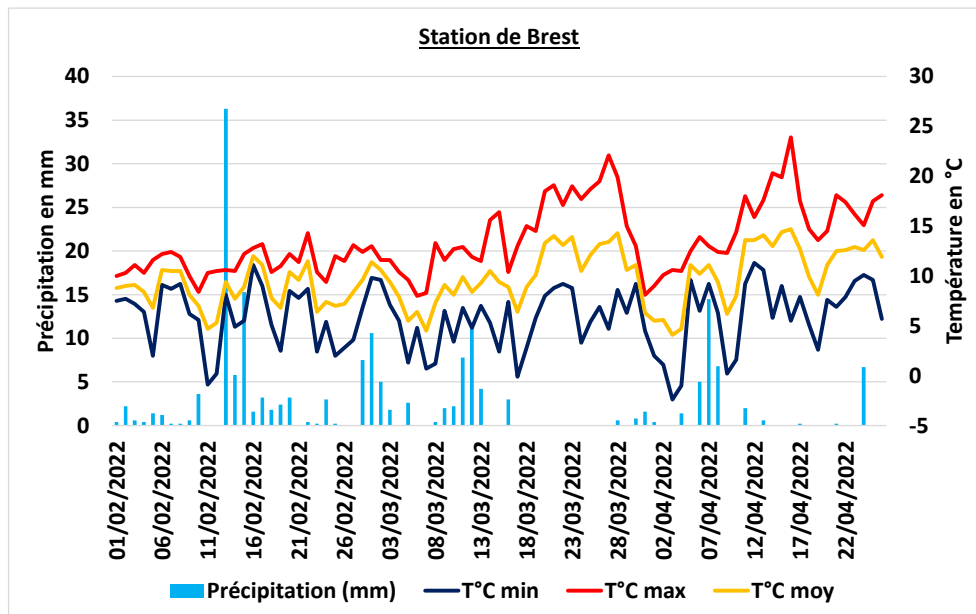
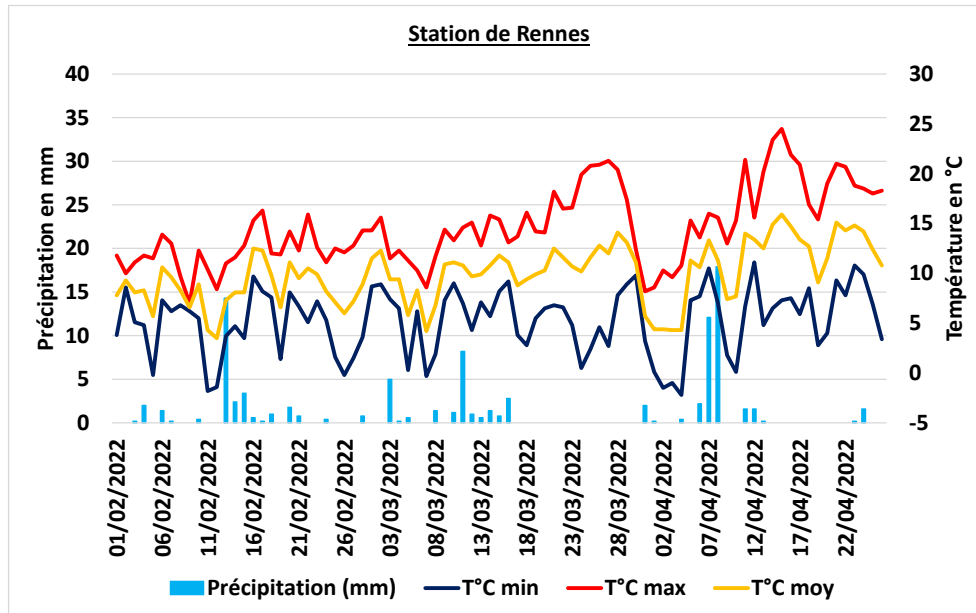
Source : essais pluriannuels de post-inscription (ARVALIS et partenaires) et d'inscription (CTPS/GEVES)

Caractéristiques des variétés d'orge 2 et 6 rangs							
Variété	Variété tolérante JNO (T=Tolérance)	Sensibilité à la verse	Résistance aux maladies				
			Helminthosporiose	Rhynchosporiose	Rouille naine	Oïdium	Grillures

ORGES 2 RANGS							
LG Caiman	T	-	+/-	-	+/-	++	(+/-)
Noblesse		+	+/-	+	+/-	++	(+)
Amandine		+	+/-	++	+/-	+/-	-
Idilic	T	-	+/-	+	+/-	+	(-)
KWS Cassia		+	+	-	+	+/-	+/-
KWS Hawking		+	+/-	+	+/-	+	
LG Casting		+/-	+/-	+/-	+/-	+	-
LG Globetrotter		-	+	++	+	++	(-) (+/-)
Memento		+/-	+/-	+	+	-	+/-
Orione	T	(+)	-	-		(-)	
Spazio	T	-	-	(-)	(-)	+	(-) (-)

ESCORGEONS							
KWS EXQUIS	T	+	+/-	+/-	+/-	+/-	(+)
KWS FEERIS	T	+	+/-	+/-	-	-	(+/-)
LG ZENIKA	T	+/-	+/-	+	+	++	(-)
AMISTAR	T	+/-	-	+/-	-	-	+/-
COCCINEL	T	-	+/-	+/-	+/-	++	-
DEMENTIEL		+/-	+/-	+	-	+/-	+/-
ETINCEL		-	-	-	+/-	+	+/-
JETTOO (h)		-	+/-	++	+/-	+	+
KWS BORRELLY	T	+/-	-	+	+/-	+	+/-
KWS FARO		+	+/-	+/-	-	+	+/-
KWS JAGUAR	T	-	+/-	+/-	-	+/-	+
KWS JOYAU	T	+	+	+	+/-	-	+/-
LG ZEBRA	T	+	-	-	+/-	++	+/-
LG ZODIAC	T	-	+/-	+	-	+	(+/-) +/-
MARGAUX	T	-	+/-	+/-	-	+	+/-
PIXEL		+/-	-	-	+/-	++	-
RAFAELA	T	-	+/-	-	-	+	+/-
SY GALILEOO (h)		-	+/-	+/-	+/-	++	(+)
SY SCOOP (h)		+/-	+	++	+	++	+
TEKTOO (h)		+	+/-	++	-	++	+/-

### Bilan Météo



Données météorologiques entre 1<sup>er</sup> février et le 26 avril 2022 pour les villes de Rennes (35) et de Brest (29). **Source :** MétéoData

L'ensemble des observations contenues dans ce bulletin a été réalisé par les partenaires suivants :

AGRICULTEURS, AGRIAL, CHAMBRE D'AGRICULTURE DE BRETAGNE, FREDON BRETAGNE, CETA 35, D2N, EILYPS, EUREDEN, GARUN LA PAYSANNE, HAUT -BOIS NEGOCE, INRAE, INNOVAL, LYCEE DE BREHOULOU, LE GOUESSANT, LA SOURCE BRETAGNE TERDICI.

#### Direction de Publication

Chambre Régionale d'Agriculture de Bretagne  
ZAC Atalante Champeaux 35 042 RENNES  
Contact : Lise Lollivier  
Animateur inter-filières - Tél : 02 97 46 22 41 -

#### Rédigé par :

FREDON Bretagne  
5, Rue A. de St Exupéry 35235 THORIGNE FOUILLARD  
Contact : Damien Leclercq  
Animateur Grandes Cultures - Tél : 02 23 21 21 17 -

#### Comité de Relecture :

Arvalis-Institut du Végétal, Chambres d'Agriculture de Bretagne, Coop de France Ouest, Réseau IMPAACT pour Négoce Ouest, DRAAF-SRAL, Terres Inovia

Action pilotée par le ministère chargé de l'agriculture, avec l'appui financier de l'Office national de l'eau et des milieux aquatiques, par les crédits issus de la redevance pour pollutions diffuses attribués au financement du plan Ecophyto.

Ce bulletin est produit à partir d'observations ponctuelles. S'il donne une tendance de la situation sanitaire régionale, celle-ci ne peut être transposée telle quelle à la parcelle. La Chambre Régionale d'Agriculture dégage toute responsabilité quant aux décisions prises par les agriculteurs pour la protection de leurs cultures et les invite à prendre ces décisions sur la base d'observations réalisées eux-mêmes dans leurs cultures et/ou sur les préconisations de bulletins techniques.