

En Bref:

Culture	Observations (cliquer sur l'item pour accéder à la page).	Indicateur de risque	Informations
Colza	Stades		<ul style="list-style-type: none"> Stade moyen : Siliques bosselées
	Charançon des siliques		<ul style="list-style-type: none"> Majorité des parcelles du réseau en fin de période de risque. Baisse de son observation sur plante.
	Puceron cendré		<ul style="list-style-type: none"> Hausse des infestations mais présence d'auxiliaires Majorité des parcelles du réseau en fin de période de risque.
Blé	Stades		<ul style="list-style-type: none"> Stade moyen : dernière feuille pointante à dernière feuille étalée (DFP-DFE)
	Rouille jaune		<ul style="list-style-type: none"> Légère augmentation des infestations et regain dans les foyers actifs. La majorité des parcelles ont atteint ou dépassé le stade 2 nœuds. Prudence donc, notamment dans les secteurs infestés.
	Septoriose		<ul style="list-style-type: none"> Hausse des infestations. La majorité des parcelles ont atteint ou dépassé dernière feuille pointante. Attention aux pluies prévues en début de semaine, surveiller les variétés sensibles déjà contaminées.
	Oïdium		<ul style="list-style-type: none"> Situation proche de celle de la semaine dernière. Maintenir la vigilance sur les variétés sensibles
	Rouille brune		<ul style="list-style-type: none"> Faible infestations
Orge	Stades		<ul style="list-style-type: none"> Stade moyen : dernière feuille pointante (DFP) à étalée (DFE)
	Rhynchosporiose		<ul style="list-style-type: none"> Faible infestation et parcelles dans la fin de la période de risque.
	Helminthosporiose		<ul style="list-style-type: none"> Hausse des infestations mais les parcelles sont proche de la fin de la période de risque.
	Rouille naine		<ul style="list-style-type: none"> Faible infestations
	Oïdium		<ul style="list-style-type: none"> Situation globalement saine. Présence toujours marquée de l'oïdium sur la variété Memento.
	Septoriose de l'orge		<ul style="list-style-type: none"> Signaler la présence de la maladie.
	Ramulariose		<ul style="list-style-type: none"> Comment l'identifier
maïs	Informations		<ul style="list-style-type: none"> Les semis sont bien entamés. Quelques rappels sur le désherbage mécanique et les stratégies contre les corvidés et les ravageurs du sol.

Légende :
Risque global très faible
Risque global très fort

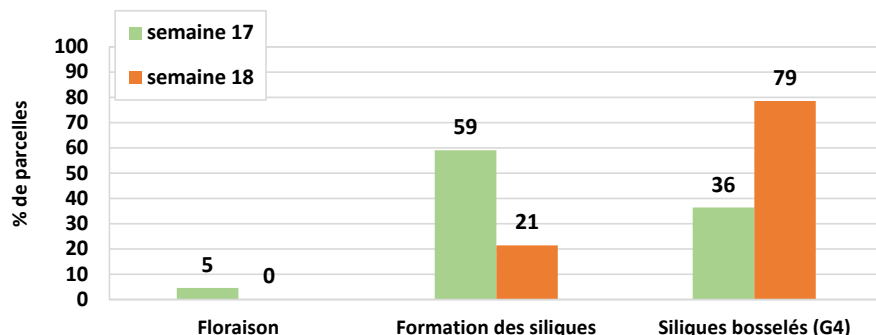


COLZA

Stades : *Siliques bosselées*

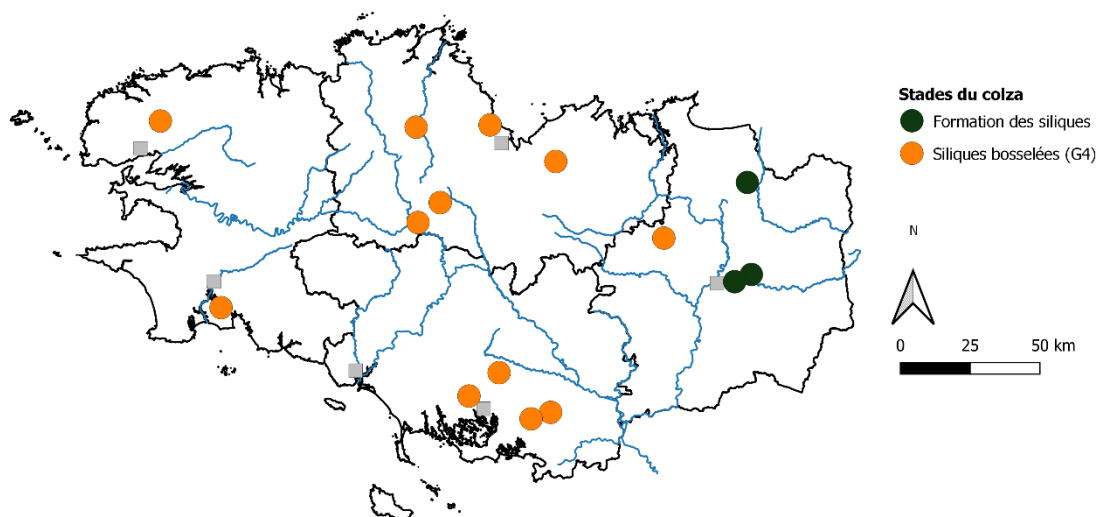
16 parcelles ont été suivies cette semaine.
Elles sont réparties dans 15 communes sur
les 4 départements

- Stade moyen : Siliques bosselées
- Stade minimum : Formation des siliques
- Stade maximum : Siliques bosselées



Graphique 1 : stades des colzas issus des observations de la semaine 18

Carte 1 : répartition géographique des stades du colza observés pour la semaine 18



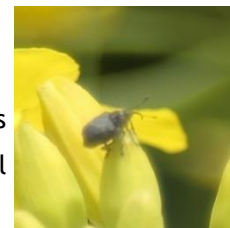
Ravageurs

Charançon des siliques : légère hausse des infestations

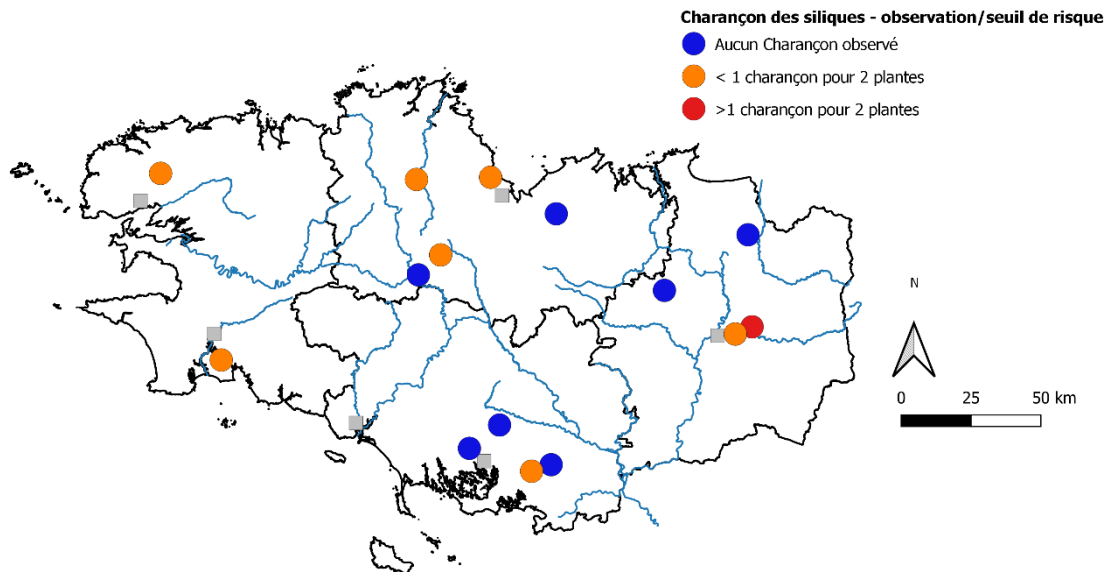
Observations issues des parcelles du réseau :

Résultats des piégeages : 6 pièges sur 15 ont capturé le ravageur

Observations sur plantes : le ravageur a été observée en bordure dans 7 parcelles sur 15, réparties sur l'ensemble de la région. Seul une parcelle située à Acigné, en Ille-et-Vilaine a dépassé le seuil de risque



Carte 2 : répartition géographique des observations du charançon des siliques semaine 18



Période et seuil indicatif de risque :

G2 (formation des premières siliques) à G4 (10 premières siliques bosselées).

Seuil d'un charançon sur 2 plantes à l'intérieur des parcelles (soit 0.5 charançon par plante).

Analyse de risque et prévisions :

La majorité des parcelles observées du réseau sont dans la fin de la période de risque, de plus le ravageur a été moins observée cette semaine. Le niveau de risque passe donc à **faible**. Cependant, pour les parcelles tardives l'observation est toujours de mise. Les conditions climatiques lui seront moyennement favorables.

Le charançon des siliques peut se gérer uniquement par une intervention en bordure lorsqu'il n'a pas encore diffusé dans toute la parcelle.

***Pucerons cendrés* : hausse des signalements mais présence d'auxiliaires**

Observations issues des parcelles du réseau :

11 parcelles sur les 16 observées ont des colonies de pucerons. Cependant les auxiliaires ont été vus dans la majorité des situations. Une parcelle a cependant une infestation assez importante avec 6 colonies/m². Située près de Cesson-sévigné en Ille-et-Vilaine, elle doit être observée

Période et seuil indicatif de risque :

De la mi-floraison jusqu'à la fin du stade G4 (siliques bosselées).

Seuil de 2 colonies présentes par m² de culture, en bordure de parcelle.



Analyse de risque et prévisions :

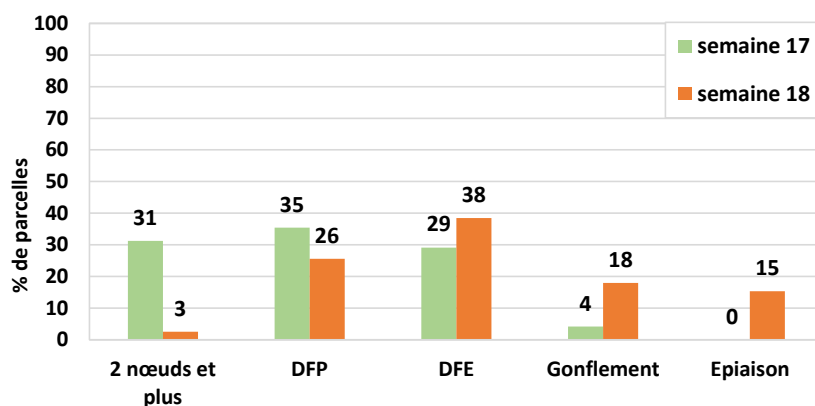
Bien que les infestations aient augmenté cette semaine, la majorité des parcelles observées du réseau sont dans la fin de la période de risque. De plus des auxiliaires ont été observées dans les parcelles infestées. Le risque reste **faible**. Les conditions climatiques pourraient lui être favorable.

Blé tendre d'hiver

Stades : dernière feuille pointante à étalée (DFP-DFE)

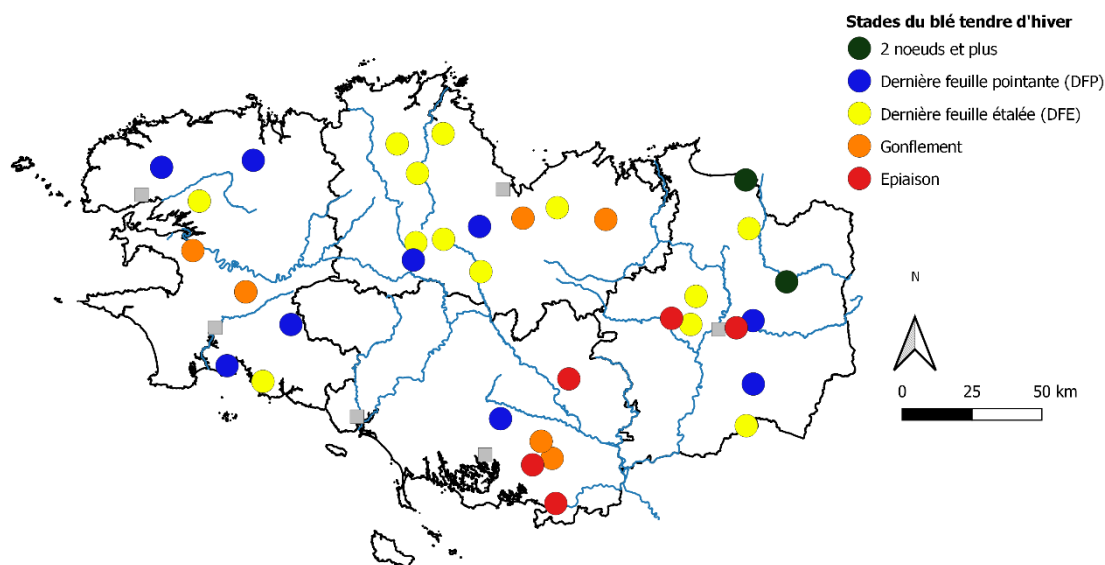
41 parcelles ont été suivies cette semaine. Elles sont réparties dans 38 communes sur les 4 départements

- Stade moyen : Dernière feuille pointante à étalée (DFP-DFE)
- Stade minimum : 2 nœuds.
- Stade maximum : Epiaison



Graphique 3 : stades du blé tendre d'hiver issus des observations de la semaine 18

Carte 2 : répartition géographique des stades du blé observés pour la semaine 18



Maladies

Rouille jaune : quelques foyers persistants

Observations issues des parcelles du réseau sur des carrés non traités « fongicide » :

5 parcelles sur 13 observées ont de la rouille jaune.

- Présence importante (> 20%) avec ronds bien réparties : une parcelle située à Cesson-Sévigné en Ille-et-Vilaine, sans précision de la variété.
- Présence moyenne (<20%). 2 parcelles dont une située à Scaer dans le Finistère avec la variété sensible Campésino et une à St-Brandan dans les Côtes d'Armor avec la variété résistante Chevignon
- Quelques pustules pour deux parcelles situées à Arzal et Plaudren dans le Morbihan avec les variétés résistantes Chevignon et Grimm



Périodes et seuil indicatif de risque :

Rappel des notes CTPS des céréales à paille : [cliquer ici](#)

Indépendamment de la sensibilité variétale, après le stade « 2 nœuds » : traitement dès la présence des premières pustules

Analyse de risque climatique et prévisions :

Le risque climatique, issu du modèle Yello, est maintenant majoritairement **fort**. Cependant la pression dans les parcelles semble s'être atténuée suite aux interventions spécifiques à la rouille jaune. Le risque reste **moyen** pour cette maladie et doit être surveillée jusqu'à la floraison, notamment dans les parcelles où les foyers semblent persister. Les conditions climatiques resteront favorables.

Rappel : Le levier variétal reste le meilleur levier agronomique même si des contournements sont parfois possibles sur des variétés résistantes liés à l'évolution des populations de rouille jaune. N'hésitez pas à les signaler (présence de rouille jaune après 2 nœuds sur variétés résistantes).

Pour mieux connaître et identifier la maladie, cliquer sur sa fiche : [Rouille jaune](#) (source Arvalis)

Septoriose : augmentation des infestations

Observations issues des parcelles du réseau sur des carrés non traités « fongicide » :

38 parcelles ont été observées pour la septoriose et 24 ont des symptômes. Toutes ont atteint ou dépassé le stade Dernière feuille pointante.

- **Variétés sensibles** (Apache, RGT Sacramento, Mortimer, Junior, Fluor) : 8 parcelles dont 6 avec plus de 20% des F3 définitives touchées. Le seuil indicatif de risque est atteint pour ces situations situées à Ploermel/Questembert dans le Morbihan, Begard dans les Côtes-d'Armor, Cesson-Sévigné en Ille-et-Vilaine et Guiclan/Edern/Trégunc dans le Finistère.
- **Variétés non renseignées** : 4 parcelles dont 2 avec plus de 20% des F3 touchées, si les variétés sont sensibles alors le seuil est atteint. Les parcelles sont situées Berric (Morbihan) et Fouesnant (Finistère).
- **Variétés peu sensibles** (KWS Extase, Chevignon, RGT Césarino, Gravure, KWS Sphère, Campésino) : 12 parcelles dont 3 avec plus de 50% des F3 touchées. Situées à Vendel, Acigné en Ille-et-Vilaine et Edern dans le Finistère, elles ont dépassé le seuil indicatif de risque.

Périodes et seuil indicatif de risque :

Rappel des notes CTPS des céréales à paille : [cliquer ici](#)

Au stade « 2 nœuds » :

⇒ Pour les variétés sensibles et moyennement sensibles : si plus de 20% des F2 observées présentent des symptômes.

⇒ Pour les variétés peu sensibles : si plus de 50% des F2 observées présentent des symptômes.

Au stade « DFP-DFE » :

⇒ les variétés sensibles et moyennement sensibles : si plus de 20% des F3 observées présentent des symptômes.

⇒ variétés peu sensibles (note > ou = à 6.5) : si plus de 50% des F3 observées présentent des symptômes.



Analyse de risque et prévisions :

La prévision pour le risque climatique sur variété peu sensible type Chevignon (modèle septolis) indique un risque globalement **fort** sur l'ensemble de la région. Il reste **faible** à **moyen** sur le secteur de Trémuson et **moyen** sur le secteur de la Noé-blanche.

Le nombre de parcelle avec des symptômes et qui ont dépassé le seuil indicatif de risque a augmenté cette semaine. La situation reste cependant assez saine. Cependant la vigilance doit être maintenue jusqu'à la floraison. Bien que qu'il n'y ait pas de pluie de prévue, il est toujours possible d'avoir des précipitations locales qui seront favorables à la maladie.

Rappel : Les parcelles qui ont déjà des symptômes sur les F3 et les F2 doivent faire l'objet d'une attention particulière. Notamment les variétés sensibles.

***Oidium* : légère hausse des infestations**

Observations issues des parcelles du réseau sur des carrés non traités « fongicide »:

Sur les 36 parcelles observées, 10 parcelles présentent des symptômes.

- **Variétés sensibles (Albiano, RGT Sacramento, Grimm, Winner, Fluor, Chevignon)** : 3 parcelles sont concernées mais une seule a dépassé le seuil de risque. Il s'agit de la même parcelle déjà citée la semaine dernière, elle est située à Questembert dans le Morbihan.
- **Variétés peu sensibles (Chevignon, KWS Extase, LG Absalon, RGT César, Diamento, Junior, Fructidor)** : 3 parcelles réparties sur l'ensemble de la région. Aucune n'a plus de 50% de feuilles touchées.
- **Variété non renseignée** : 4 parcelles mais une présente plus de 50% de feuilles touchées. Située à Berric dans le Morbihan, elle a dépassé le seuil indicatif de risque et ce qu'importe la sensibilité variétale.

Périodes et seuil indicatif de risque :

Rappel des notes CTPS des céréales à paille : [cliquer ici](#)

A partir du stade « épi 1 cm » :

- Variétés sensibles (CTPS < ou = à 6) : si plus de 20% des 3èmes, 2èmes ou 1ères feuilles déployées sont atteintes.
- Variétés peu sensibles (CTPS > 6) : si plus de 50% des 3èmes, 2èmes ou 1ères feuilles déployées sont atteintes.

Analyse de risque et prévisions :

Petite hausse des infestations. Les conditions climatiques restent toujours favorables à l'expression des symptômes et à la maladie. Le risque reste **faible** sur les variétés peu sensibles. **Prudence sur les variétés sensibles, elles doivent être surveillées de près, notamment si l'oïdium est déjà observé sur le bas de la plante.**



***Rouille brune* : faible infestations**

Observations issues des parcelles du réseau sur des carrés non traités « fongicide » :

Sur les 38 parcelles observées, la maladie n'a été observée que dans deux situations. Les parcelles sont situées à Questembert dans le Morbihan (variété RGT Sacramento - 15% de feuilles touchées) et Quessoy dans les Côtes-d'Armor (variété Chevignon - 28% de feuilles touchées).

Périodes et seuil indicatif de risque :

Rappel des notes CTPS des céréales à paille : [cliquer ici](#)

A partir du stade 2 nœuds, le seuil indicatif de risque est atteint dès l'apparition des premières pustules sur l'une des 3 feuilles supérieures.

Analyse de risque et prévisions :

Seulement deux situations présente des pustules, le risque est **faible**. Les conditions météo favorables (humidité/pluie et températures comprises entre 15-20°C) ne seront globalement pas réunies dans les jours à venir.

Il faut surveiller les variétés sensibles

Pour mieux connaître et identifier la maladie, cliquer sur sa fiche : [Rouille brune](#) (source Arvalis)

Autres signalements :

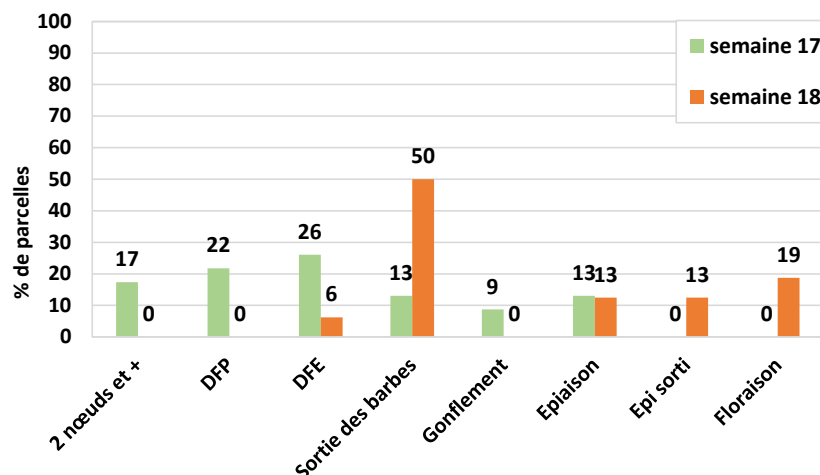
Du puceron sur feuillage est observé dans 11 parcelles mais sur peu de plantes (moins de 10%). Quelques-unes approchent de l'épiaison ou l'ont initié. Le risque est à évaluer pas avant épiaison. Le risque est atteint si 50% des épis présentes des pucerons. La présence de pucerons sur les feuilles n'impliquera forcément pas leur présence par la suite sur l'épi.

Orge d'hiver

Stades : Sortie des barbes

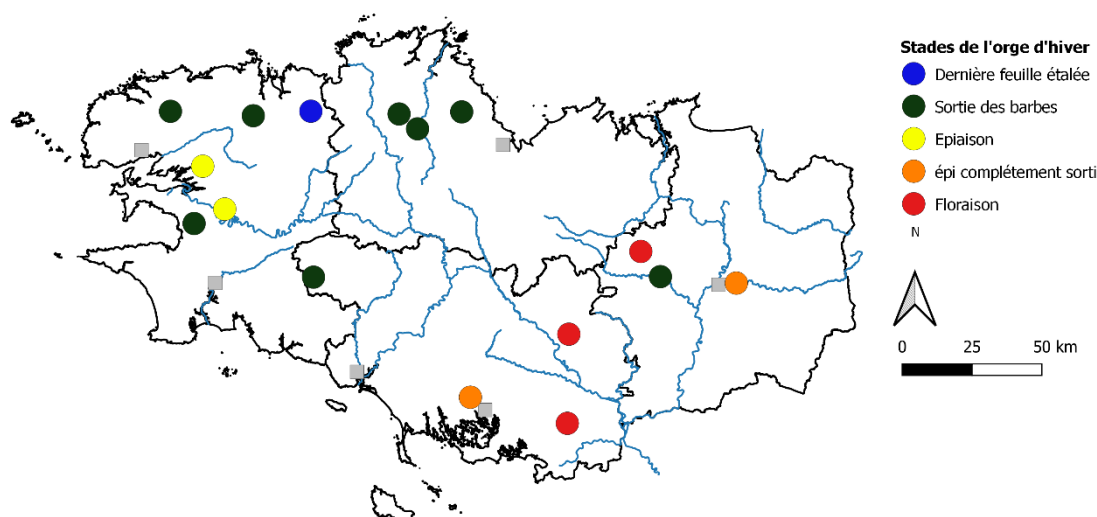
16 parcelles ont été suivies cette semaine. Elles sont réparties dans 17 communes sur les 4 départements

- Stade moyen : Sortie des barbes
- Stade minimum : dernière feuille étalée (DFE)
- Stade maximum : Floraison



Graphique 4 : stades de l'orge d'hiver issus des observations de la semaine 18

Carte 3 : répartition géographique des stades de l'orge d'hiver observés pour la semaine 18



Maladies

Rhynchosporiose : Fin de la période de risque

Observations issues des parcelles du réseau sur des carrés non traités « fongicide » :

Des symptômes de rhynchosporiose ont été observés sur plusieurs parcelles (5 sur les 16 observées), cependant toutes ont atteint ou dépassé le stade « sortie des barbes ».

Périodes et seuil indicatif de risque :

Rappel des notes CTPS des céréales à paille : [cliquer ici](#)

De 1 nœud à sortie des barbes

Observer les 3 feuilles supérieures bien étalées (= 60 feuilles) :

⇒ variétés sensibles (note inf. ou égale à 5) : si plus de 10% des feuilles atteintes

⇒ Variétés moyennement ou peu sensibles (note sup. ou égale à 6) : si plus de 25% des feuilles atteintes

Analyse de risque et prévisions :

Les parcelles du réseau BSV sont ou vont être hors de la période de risque. Pour les parcelles tardives, notamment les variétés sensibles, l'observation doit se poursuivre.

Helminthosporiose : fin de la période de risque bientôt atteinte.

Observations issues des parcelles du réseau sur des carrés non traités « fongicide » :

Sur les 16 parcelles observées pour cette maladie 9 situations présentent des symptômes.

- **Variétés sensibles** : 1 parcelle avec des symptômes mais sur moins de 10% des feuilles.
- **Variétés moyennement à peu sensibles (Amandine, Memento et LG Casting)** : 7 parcelles sont concernées et 5 situations ont plus de 25% de feuilles touchées. Cependant elles ont toutes atteint ou dépassé le stade « sortie des barbes. Seule une parcelle encore au stade DFE et avec 50% de feuilles touchées doit faire l'objet d'une surveillance, elle est située à Plouigneau dans le Finistère.
- **Variété non renseignée** : 1 seule parcelle est concernée et elle a plus de 10% de feuilles touchées. Elle est située à Grâces dans les Côtes-d'Armor, cependant elle a atteint le stade « sortie des barbes »

Périodes et seuil indicatif de risque :

Rappel des notes CTPS des céréales à paille : [cliquer ici](#)

De 1 nœud à sortie des barbes

Observer les 3 feuilles supérieures bien étalées (= 60 feuilles) :

⇒ variétés sensibles (note inf. ou égale à 5) : si plus de 10% des feuilles atteintes

⇒ Variétés moyennement ou peu sensibles (note sup. ou égale à 6) : si plus de 25% des feuilles atteintes

Analyse de risque et prévisions :

La maladie est observée dans une majorité des parcelles avec une intensité de symptôme un peu plus élevée que la semaine dernière. Cependant les parcelles vont bientôt sortir de la période de risque. Le niveau de risque reste **faible** mais la présence généralisée de la maladie doit mener à la prudence. **Surtout sur les variétés sensibles qui doivent être correctement suivies.**

Rouille naine : faible infestation

Observations issues des parcelles du réseau sur des carrés non traités « fongicide » :

16 parcelles ont été suivies pour la rouille naine et 6 parcelles ont des symptômes. Cependant 2 parcelles ont plus de 50% de feuilles touchées. Les parcelles sont situées à Ploërmel dans le Morbihan avec la variété sensible KWS Jaguar et à Cesson-Sévigné en Ille-et-Vilaine avec la variété moyennement sensible Amandine. Ces parcelles sont cependant en cours ou proche de la floraison.

Périodes et seuil indicatif de risque :

Rappel des notes CTPS des céréales à paille : [cliquer ici](#)

De 1 nœud à sortie des barbes

Observer les 3 feuilles supérieures bien étalées (= 60 feuilles) :



- ⇒ variétés sensibles (note inf. ou égale à 5) : si plus de 10% des feuilles atteintes
- ⇒ Pour les autres variétés : si plus de 50% de feuilles atteintes.

Analyse de risque et prévisions :

L'ensemble des parcelles est dans la période de risque, cependant les symptômes ont peu évolué et reste rare. Le niveau de risque reste **faible**.

Les conditions climatiques resteront assez favorables. **Surveiller les variétés sensibles**

Oïdium :

Observations issues des parcelles du réseau sur des carrés non traités « fongicide » :

L'oïdium a été observé dans 8 parcelles sur les 16 observées pour la maladie.

4 situations avec la variété Memento, KWS Jaguar ont plus de 20% des F3 touchées. Le seuil de risque est dépassé pour ces parcelles situées à Guiclan, le Drennec dans le Finistère, Ploërmel dans le Morbihan et Montfort-sur-Meu en Ille-et-Vilaine

Pour les périodes et le seuil indicatif de risque, détail dans la partie blé tendre - [cliquez ici](#)

Septoriose de l'orge :

La septoriose de l'orge n'est pas une maladie courante et préjudiciable des cultures d'orge en France. Cependant suite à une détection de *Parastagonospora avenae f.sp.triticea* signalée en janvier 2016 par les autorités chinoises, espèce de quarantaine en Chine, des actions sont entreprises depuis pour mieux caractériser les espèces en présence et augmenter les mesures de prévention. Ainsi, la surveillance des symptômes de septoriose de l'orge a été renforcée dans les réseaux d'épidémiologie et les expérimentations.

Merci d'en tenir compte dans les observations et de faire remonter l'information, si nécessaire, au responsable filière céréales à paille régional



Symptômes liés à la septoriose de l'orge (Source : Arvalis)

Ramulariose

Observations issues des parcelles du réseau :

La maladie a été observée sur 8% des F3 et 6% des F2 dans une parcelle avec la variété LG Zebra (moyennement sensible). Elle est située à Péderneac dans les Côtes-d'Armor.

Périodes et seuil indicatif de risque :

A partir de l'épiaison. Observer les 3 feuilles supérieures bien étalées (= 60 feuilles) :



source Arvalis

- Les premiers symptômes apparaissent généralement **après l'épiaison sur les feuilles supérieures**.
- Répartition **homogène** dans la parcelle.
- Feuilles :
 - Taches brunes rectangulaires, courtes de 2 à 5 mm de long sur 1 à 2 mm de large qui **suivent les nervures**. Elles sont **entourées d'une chlorose (halo chlorotique)**. Les symptômes peuvent être confondus avec des petites taches d'helminthosporiose.
 - Les taches de ramulariose traversent les feuilles et sont **visibles sur les 2 faces**.
 - Les symptômes restent perceptibles sur les feuilles desséchées.
- Des symptômes de ramulariose sont parfois visibles sur les barbes de l'épi.

Analyse de risque et prévisions :

Une fois la maladie déclarée au stade épiaison, elle ne peut plus être contrôlée. Ci-dessus une note sur l'identification de la maladie et la liste des variétés tolérantes ou non à la maladie (*source Arvalis*).

MAÏS

Les semis pour le maïs sont déjà bien entamés. Pour rappel, il doit se faire dans un sol réchauffé et ressuyé afin de favoriser une levée homogène et de limiter les risques liés aux ravageurs des stades précoces du maïs (semis-3 F). **D'autres techniques** agronomiques à appliquer au semis vont également jouer sur l'intensité des attaques de certains ravageurs :

- **Pour les corvidés** semer à des dates assez proches des parcelles voisines pour éviter un échelonnage des levées qui est favorable aux attaques de corvidés. Utiliser des effaroucheurs.
- **Pour les taupins**, l'utilisation de plantes appâts pour les détourner du maïs. Au semis, épandre en plein sur le sol un mélange de grains de blé ou d'orge puis les incorporer dans la couche superficielle sur 10-15 cm de profondeur. Les appâts de blé ou d'orge devront être impérativement être détruits lors du désherbage à 3-4 feuilles du maïs.

Pour plus d'informations sur ces ravageurs, cliquez ci-contre [mouche du semis](#), [taupins](#), [corvidés](#), [limace](#). (Source : Arvalis).



Désherbage mécanique du maïs

Les techniques de désherbage mécanique présentent une alternative ou un complément crédible aux herbicides. *Les résultats bretons montrent que le désherbage mécanique est notamment efficace en rotations longues.*

Recommandations d'utilisation des outils mécaniques en culture.

Le type d'adventice conditionne l'efficacité : Efficace sur les dicotylédones annuelles et les graminées annuelles (sauf herse et houe rotative où l'efficacité est moyenne), peu efficace sur les vivaces.

Le stade des mauvaises herbes au moment de l'intervention mécanique conditionne les performances du désherbage mécanique. La herse étrille et la houe rotative seront efficaces sur des adventices **peu développées (ne pas dépasser 1 feuille pour la HE et filament blanc pour le HR)** alors que la bineuse le sera sur des adventices **jeunes et développées**.

Les conditions pédoclimatiques sont déterminantes : absence de pluie le jour de l'intervention et temps séchant pendant 3 à 5 jours suivant l'intervention. Les plages d'intervention doivent être décidées de manière à épargner les cultures et à maximiser les chances de destruction des mauvaises herbes.

Recommandations pour la culture de maïs

Les réglages d'outils sont essentiels pour préserver les cultures et détruire un maximum de mauvaises herbes. Il est conseillé de tester préalablement les outils sur une distance courte mais suffisante pour que la vitesse de travail soit atteinte.

La herse étrille est utilisable en prélevée du maïs (3-6 km/h) mais au stade stade 3-4 feuilles (3 km/h) et 4-6 feuilles (4-5 km/h) elle peut occasionner des pertes ou des blessures de feuilles non négligeables. Ajustez au mieux les réglages d'outil.

La houe rotative est utilisable en prélevée du maïs (15-20 km/h) puis du stade 3-4 feuilles (12 à 15 km/h) à 4-6 feuilles (15 à 20 km/h). Les passages au stade coléoptile ou 1ère feuille du maïs occasionnent des pertes pour la culture.

La bineuse est utilisable à partir de 2 feuilles, en présence d'équipement protège-plants. On peut également l'utiliser entre 4 et 10 feuilles (entre 6 et 10 km/h) avec buttage, apprécié lors du dernier passage.

Stratégies mixtes : De nombreuses possibilités sont envisageables.

Stratégies tout mécanique : Les stratégies mécaniques strictes présentent l'intérêt d'un coût modéré et d'un IFT nul ; par contre, il est souhaitable de les réserver à des flores de dicotylédones annuelles dominantes, l'efficacité sur graminées étant parfois insuffisante et sur vivaces quasi nul.

ANNEXES

Caractéristiques des variétés de blé tendre							
Variété	Sensibilité à la verse	Sensibilité aux maladies					
		Piétin verse (note GEVES)	Oïdium	Rouille jaune	Septoriose	Rouille brune	Sensibilité au risque mycotoxines (DON)

Nouveautés 2021							
CERVANTES	+/-	4	+	++	+/-	+	+
HYACINTH (h)	+/-	2	+/-	+	+	++	+
JUNIOR	+	7	++	+	+	+/-	+
KWS COSTUM	+	3	+/-	+	+/-	++	+
LG AUDACE	-	6	+	+/-	+/-	+/-	+/-
PRESTANCE	-	6	-	+/-	+	+/-	+/-
RGT VOLTEO	+	2	+/-	+	++	+	+
SPACIUM	++	2	+/-	+	+/-	+	+/-
SY ADMIRATION	-	6	-	+	-	-	++

Variétés présentes 2 ans							
AUTRICUM	+/-	1	+	+	+/-	+	+
GARFIELD	+/-	3	+	+	++	+	+
GRAVURE	+/-	6	+	-	+	++	+/-
GRIMM	+	3	+/-	+	+/-	+/-	+/-
HANSEL	+	2	+/-	+	++	+	+
KWS SPHERE	+/-	6	-	+	+	+/-	++
KWS ULTIM	++	6	-	++	+/-	+/-	+
LG APOLLO	+	2	+	++	++	+/-	+/-
RGT ROSASKO	+/-	2	+/-	+/-	+	+	+
SU TRASCO	-	3	++	+	+	+	-
TALENDOR	-	7	++	+	+/-	-	+

Références							
CAMPESINO	+/-	6	++	-	+	++	++
CHEVIGNON	+	3	+/-	+	++	+/-	+
KWS EXTASE	+	3	++	+	++	+/-	+/-
LG ABSALON	-	6	++	+/-	++	+	+
MACARON	+/-	2	+	++	+	-	+/-
RGT CESARIO	+	3	++	+	++	+/-	+/-
RGT SACRAMENTO	+	2	-	-	+/-	+	+/-
WINNER	+/-	3	-	+	+	+	+/-

Très favorable	++
Favorable	+
Moyen	+/-
Défavorable	-
Très défavorable	-

* attention aux risques de contournements des hybrides (h)

Source : essais pluriannuels de post-inscription (ARVALIS et partenaires) et d'inscription (CTPS/GEVES)

Caractéristiques des variétés d'orge 2 et 6 rangs							
Variété	Variété tolérante JNO (T=Tolérance)	Sensibilité à la verse	Résistance aux maladies				
			Helminthosporiose	Rhynchosporiose	Rouille naine	Oïdium	Grillures

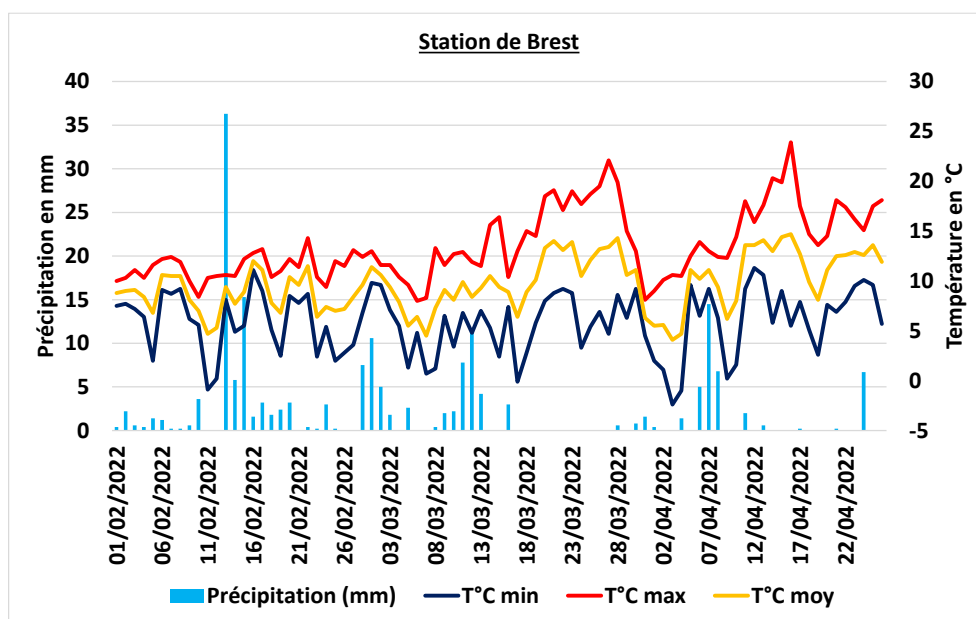
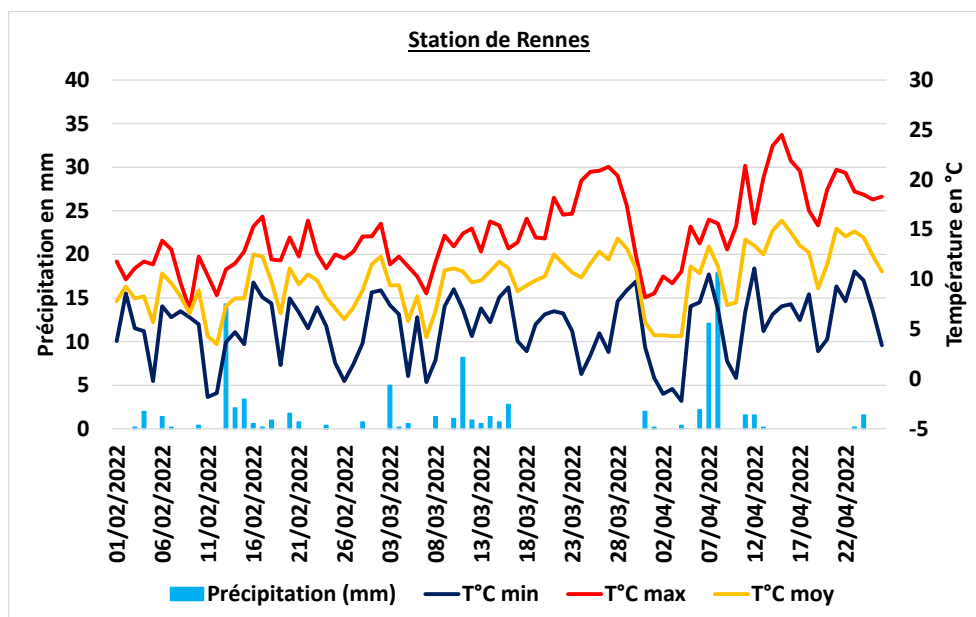
ORGES 2 RANGS							
LG Caiman	T	-	+/-	-	+/-	++	(+/-)
Noblesse		+	+/-	+	+/-	++	(+)
Amandine		+	+/-	++	+/-	+/-	-
Idilic	T	-	+/-	+	+/-	+	(-)
KWS Cassia		+	+	-	+	+/-	+/-
KWS Hawking		+	+/-	+	+/-	+	
LG Casting		+/-	+/-	+/-	+/-	+	-
LG Globetrotter		-	+	++	+	++	(-) (+/-)
Memento		+/-	+/-	+	+	-	+/-
Orione	T	(+)	-	-		(-)	
Spazio	T	-	-	(-)	(-)	+	(-) (-)

ESCORGEONS							
KWS EXQUIS	T	+	+/-	+/-	+/-	+/-	(+)
KWS FEERIS	T	+	+/-	+/-	-	-	(+/-)
LG ZENIKA	T	+/-	+/-	+	+	++	(-)
AMISTAR	T	+/-	-	+/-	-	-	+/-
COCCINEL	T	-	+/-	+/-	+/-	++	-
DEMENTIEL		+/-	+/-	+	-	+/-	+/-
ETINCEL		-	-	-	+/-	+	+/-
JETTOO (h)		-	+/-	++	+/-	+	+
KWS BORRELLY	T	+/-	-	+	+/-	+	+/-
KWS FARO		+	+/-	+/-	-	+	+/-
KWS JAGUAR	T	-	+/-	+/-	-	+/-	+
KWS JOYAU	T	+	+	+	+/-	-	+/-
LG ZEBRA	T	+	-	-	+/-	++	+/-
LG ZODIAC	T	-	+/-	+	-	+	(+/-) +/-
MARGAUX	T	-	+/-	+/-	-	+	+/-
PIXEL		+/-	-	-	+/-	++	-
RAFAELA	T	-	+/-	-	-	+	+/-
SY GALILEOO (h)		-	+/-	+/-	+/-	++	(+)
SY SCOOP (h)		+/-	+	++	+	++	+
TEKTOO (h)		+	+/-	++	-	++	+/-

Bulletin de Santé du Végétal

Grandes cultures

Bilan Météo



Données météorologiques entre 1^{er} février et le 26 avril 2022 pour les villes de Rennes (35) et de Brest (29). **Source :**
MétéoData

L'ensemble des observations contenues dans ce bulletin a été réalisé par les partenaires suivants :

AGRICULTEURS, AGRIAL, CHAMBRE D'AGRICULTURE DE BRETAGNE, FREDON BRETAGNE, CETA 35, D2N, EILYPS, EUREDEN, GARUN LA PAYSANNE, HAUT -BOIS NEGOCE, INRAE, INNOVAL, LYCEE DE BREHOULOU, LE GOUESSANT, LA SOURCE BRETAGNE TERDICI.

Direction de Publication

Chambre Régionale d'Agriculture de Bretagne
ZAC Atalante Champeaux 35 042 RENNES
Contact : Lise Lollivier
Animateur inter-filières - Tél : 02 97 46 22 41 -

Rédigé par :

FREDON Bretagne
5, Rue A. de St Exupéry 35235 THORIGNE FOUILLARD
Contact : Damien Leclercq
Animateur Grandes Cultures - Tél : 02 23 21 21 17 -

Comité de Relecture :

Arvalis-Institut du Végétal, Chambres d'Agriculture de Bretagne, Coop de France Ouest, Réseau IMPAACT pour Négoce Ouest, DRAAF-SRAL, Terres Inovia

Action pilotée par le ministère chargé de l'agriculture, avec l'appui financier de l'Office national de l'eau et des milieux aquatiques, par les crédits issus de la redevance pour pollutions diffuses attribués au financement du plan Ecophyto.

Ce bulletin est produit à partir d'observations ponctuelles. S'il donne une tendance de la situation sanitaire régionale, celle-ci ne peut être transposée telle quelle à la parcelle. La Chambre Régionale d'Agriculture dégage toute responsabilité quant aux décisions prises par les agriculteurs pour la protection de leurs cultures et les invite à prendre ces décisions sur la base d'observations réalisées eux-mêmes dans leurs cultures et/ou sur les préconisations de bulletins techniques.