

En Bref:

Culture	Observations (cliquer sur l'item pour accéder à la page).	Indicateur de risque	Informations
Colza	Stades		<ul style="list-style-type: none"> La totalité des parcelles du réseau a atteint le stade Siliques bosselées - arrêt des observations. Pression très faible du charançon des siliques et légère augmentation des infestations pour le puceron cendré mais présence d'auxiliaire. Pour les parcelles très tardives, l'observation est à continuer pour le charançon des siliques et le puceron cendré. Observation à faire en bordure des parcelles - détail dans le BSV précédent n° 12
Blé	Stades		<ul style="list-style-type: none"> Stade moyen : Gonflement
	Rouille jaune		<ul style="list-style-type: none"> Situation stable par rapport à la semaine dernière, il reste cependant des foyers actifs. Prudence donc, notamment dans les secteurs infestés.
	Septoriose		<ul style="list-style-type: none"> Situation stable par rapport à la semaine dernière, Attention aux pluies prévues ce week-end, surveiller les variétés sensibles déjà contaminées.
	Oïdium		<ul style="list-style-type: none"> Situation proche de celle de la semaine dernière. Maintenir la vigilance sur les variétés sensibles
Orge	Rouille brune		<ul style="list-style-type: none"> Maladie peu présentes
	Stades		<ul style="list-style-type: none"> Stade moyen : Floraison - arrêt des observations
	Rhynchosporiose		<ul style="list-style-type: none"> Fin de la période de risque pour ces maladies. Pour les parcelles qui ne sont pas encore en floraison, bien surveiller les variétés sensibles. Notamment vis-à-vis de l'helminthosporiose et de la rouille naine qui arrivent très tardivement cette année (augmentation des parcelles avec symptômes dans le réseau). Les orages prévus ce week-end leur seront favorables. Détail des seuils indicatif de risque dans le BSV précédent n° 12
	Helminthosporiose		
	Rouille naine		
	Oïdium		
Septoriose de l'orge		<ul style="list-style-type: none"> Signaler la présence de la maladie. Détail dans le BSV précédent n° 12 	
Ramulariose et grillure pollinique		<ul style="list-style-type: none"> Comment les identifier 	
maïs	Informations		<ul style="list-style-type: none"> Les semis sont bien entamés. Quelques rappels sur le désherbage mécanique et les stratégies contre les corvidés et les ravageurs du sol.

Légende :
Risque global très faible
Risque global très fort

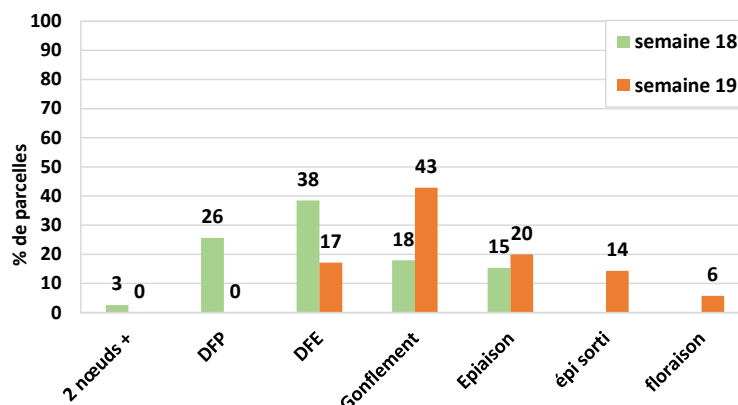


Blé tendre d'hiver

Stades : Gonflement

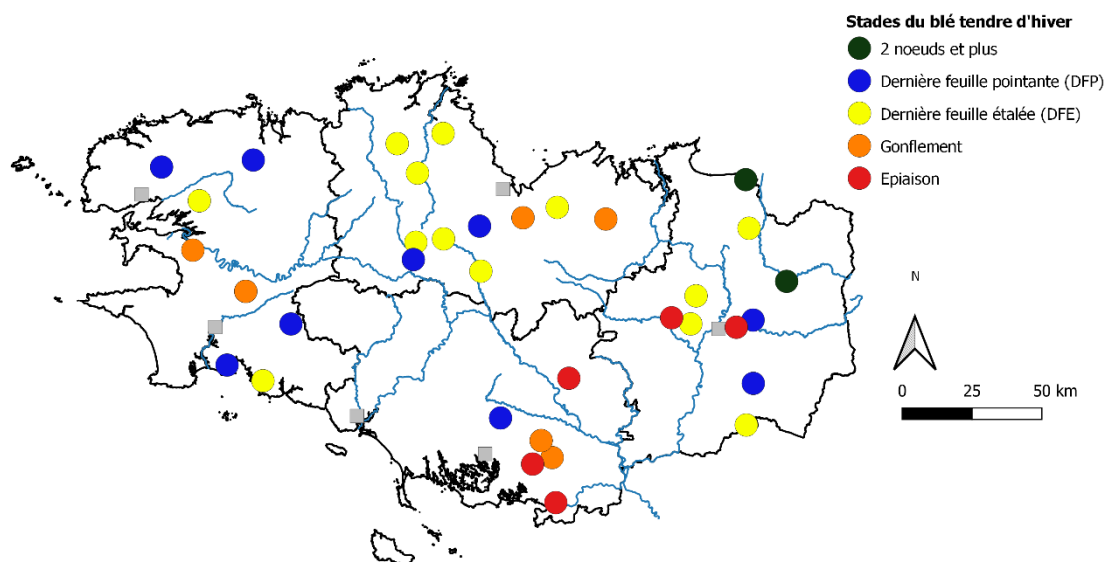
39 parcelles ont été suivies cette semaine. Elles sont réparties dans 29 communes sur les 4 départements

- Stade moyen : Gonflement
- Stade minimum : Dernière feuille étalée (DFE)
- Stade maximum : Floraison



Graphique 3 : stades du blé tendre d'hiver issus des observations de la semaine 19

Carte 2 : répartition géographique des stades du blé observés pour la semaine 19



Maladies

Rouille jaune : quelques foyers persistants

Observations issues des parcelles du réseau sur des carrés non traités « fongicide » :

15 foyers sont encore observés dans les 20 parcelles suivies cette semaine.

- **Présence importante (>20%)** avec ronds bien réparties : 2 parcelles situées à Lanrivouaré (LG Absalon) dans le Finistère et Gévezé en Ille-et-Vilaine (variété Chevignon)
- **Présence moyenne (<20%)**. 7 parcelles dont 6 situées dans les Côtes-d'Armor à Pordic (variété Garfield), Plurien/Matignon/Pléboulle (2 parcelles)/St Denoual (variété Grimm, KWS extase) et une à Ederm dans le Finistère avec la variété RGT Césarino.
- **Quelques pustules** pour 6 parcelles situées à St-Méloir-des-Bois (Côte-d'Armor, variété LG Absalon - moyennement sensible), Berric (Morbihan - variété non renseignée), Scaer (Finistère - variété campésino) et en Ille-et-Vilaine à Montfort-sur-Meu (variété Albiano), Parigné (variété Chevignon) et Breteil (variété campésino).



Périodes et seuil indicatif de risque :

Rappel des notes CTPS des céréales à paille : [cliquer ici](#)

Indépendamment de la sensibilité variétale, après le stade « 2 nœuds » : traitement dès la présence des premières pustules

Analyse de risque climatique et prévisions :

Le risque climatique, issu du modèle Yello, n'évoluera plus. Détail dans le [BSV précédent n° 12](#)

La situation a peu évolué depuis la semaine dernière, le risque global reste **moyen** pour cette maladie et doit être surveillée jusqu'à la floraison, notamment dans les parcelles où les foyers semblent persister. Les fortes températures de cette semaine pourront lui être défavorables

Rappel : Le levier variétal reste le meilleur levier agronomique même si des contournements sont parfois possibles sur des variétés résistantes liés à l'évolution des populations de rouille jaune. N'hésitez pas à les signaler (présence de rouille jaune après 2 nœuds sur variétés résistantes).

Pour mieux connaître et identifier la maladie, cliquer sur sa fiche : [Rouille jaune](#) (source Arvalis)

Septoriose : situation stable

Observations issues des parcelles du réseau sur des carrés non traités « fongicide » :

33 parcelles ont été observées pour la septoriose et 26 ont des symptômes.

- **Variétés sensibles** (Apache, RGT Sacramento, Mortimer, Junior, Fluor, Grimm) : 9 parcelles qui ont toutes des symptômes sur les F3 du moment. 4 ont plus de 20% des F3 touchées avec parfois des symptômes jusque sur les F1 tel que les parcelles situées à Bergard (Côtes-d'Armor) et Ploermel (Morbihan). Les 2 autres parcelles situées à Guiclan et Edern dans le Finistère n'ont que les F3 d'atteintes.
- **Variétés non renseignées** : 7 parcelles dont 2 avec plus de 20% des F3 touchées, si les variétés sont sensibles alors le seuil est atteint. Les parcelles sont situées Berric (Morbihan) et Fouesnant (Finistère). Il s'agit des mêmes parcelles que la semaine dernière
- **Variétés peu sensibles** (KWS Extase, Chevignon, RGT Césarino, Gravure, KWS Sphère, Campésino) : 17 parcelles dont 6 avec plus de 50% des F3 touchées. Elles sont situées à Acigné en Ille-et-Vilaine, Le Faouët dans les Côtes-d'Armor et Edern (2 parcelles), Trégarvan, St-Urban dans le Finistère. Elles ont dépassé le seuil indicatif de risque.

Périodes et seuil indicatif de risque :

Rappel des notes CTPS des céréales à paille : [cliquer ici](#)

Au stade « 2 nœuds » :

⇒ Pour les variétés sensibles et moyennement sensibles : si plus de 20% des F2 observées présentent des symptômes.

⇒ Pour les variétés peu sensibles : si plus de 50% des F2 observées présentent des symptômes.

Au stade « DFP-DFE » :

⇒ les variétés sensibles et moyennement sensibles : si plus de 20% des F3 observées présentent des symptômes.

⇒ variétés peu sensibles (note > ou = à 6.5) : si plus de 50% des F3 observées présentent des symptômes.



Analyse de risque et prévisions :

La prévision pour le risque climatique sur variété peu sensible type Chevignon (modèle septolis) n'évoluera plus. Détail dans le [BSV précédent n° 12](#)

Le nombre de parcelles avec des symptômes et qui ont dépassé le seuil indicatif de risque est proche de celui de la semaine dernière. La situation reste assez saine. Cependant la vigilance doit être maintenue jusqu'à la floraison. Les orages prévus ce week-end seront favorables à la maladie

Rappel : Les parcelles qui ont déjà des symptômes sur les F3 et les F2 doivent faire l'objet d'une attention particulière. Notamment les variétés sensibles.

Oïdium : Fin de la période de risque pour cette maladie

Observations issues des parcelles du réseau sur des carrés non traités « fongicide » :

La maladie est encore observée dans 12 parcelles sur les 30 observées de la semaine.

- **Variétés sensibles (Albiano, RGT Sacramento, Grimm, Winner, Fluor, Chevignon) :** 5 parcelles sont concernées dont 4 ont plus de 20% de feuilles touchées. Les parcelles sont situées à Questembert dans le Morbihan (maladie sur 3 étages foliaires), Elliant dans le Finistère et Parigné/Montfort-sur-Meu en Ille-et-Vilaine.
- **Variétés peu sensibles (KWS Extase, LG Absalon, RGT César, Diamento, Junior, Fructidor) :** 4 parcelles réparties sur l'ensemble de la région. Aucune n'a plus de 50% de feuilles touchées.
- **Variété non renseignée :** 3 parcelles et 2 ont des symptômes sur plus de 50% de feuilles touchées. Située à Berric dans le Morbihan et Elliant dans le Finistère elles ont dépassé le seuil indicatif de risque et ce qu'importe la sensibilité variétale.

Périodes et seuil indicatif de risque :

Rappel des notes CTPS des céréales à paille : [cliquer ici](#)

A partir du stade « épi 1 cm » :

- Variétés sensibles (CTPS < ou = à 6) : si plus de 20% des 3èmes, 2èmes ou 1ères feuilles déployées sont atteintes.
- Variétés peu sensibles (CTPS > 6) : si plus de 50% des 3èmes, 2èmes ou 1ères feuilles déployées sont atteintes.

Analyse de risque et prévisions :

Des foyers toujours actifs et les conditions climatiques restent toujours favorables à l'expression des symptômes et à la maladie. Le risque reste **faible** sur les variétés peu sensibles. **Prudence sur les variétés sensibles, elles doivent être surveillées de près, notamment si l'oïdium est déjà observé sur le bas de la plante.**

***Rouille brune* : maladie très peu présente**

Observations issues des parcelles du réseau sur des carrés non traités « fongicide » :

Sur les 29 parcelles observées, la maladie n'a été observée que dans trois situations. Les parcelles sont situées à Pordic dans les Côtes-d'Armor (variété non renseigné - moins de 5% de feuilles touchées) et en Ille-et-Vilaine, avec la variété moyennement résistante Chevignon, à Gévézé (80% de feuilles touchées) et Paginé (moins de 5% de feuilles touchées).

Périodes et seuil indicatif de risque :

Rappel des notes CTPS des céréales à paille : [cliquer ici](#)

A partir du stade 2 nœuds, le seuil indicatif de risque est atteint dès l'apparition des premières pustules sur l'une des 3 feuilles supérieures.

Analyse de risque et prévisions :

La rouille brune est très peu développée cette année, le risque est **faible**. Les conditions météo favorables (humidité/pluie et températures comprises entre 15-20°C) ne seront globalement pas réunies dans les jours à venir.

Il faut surveiller les variétés sensibles

Pour mieux connaître et identifier la maladie, cliquer sur sa fiche : [Rouille brune](#) (source Arvalis)

***Autres signalements* :**

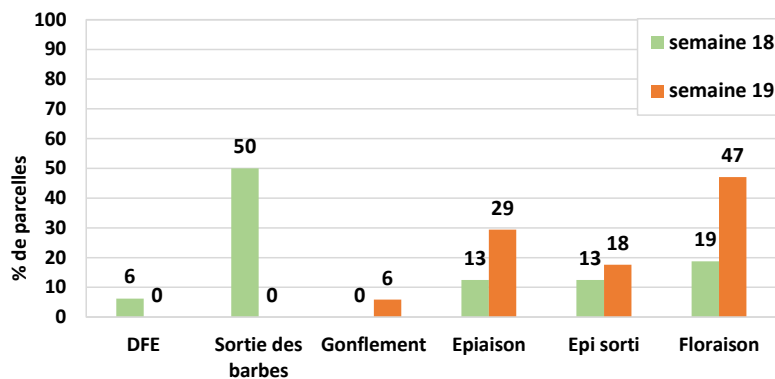
Du puceron sur feuillage est observé dans 8 parcelles mais sur peu de plantes (moins de 8%). Quelques-unes approchent de l'épiaison ou l'ont initié. Le risque est à évaluer pas avant épiaison. Le risque est atteint si 50% des épis présentes des pucerons. La présence de pucerons sur les feuilles n'impliquera forcément pas leur présence par la suite sur l'épi.

Orge d'hiver : Arrêt des observations

Stades : Floraison

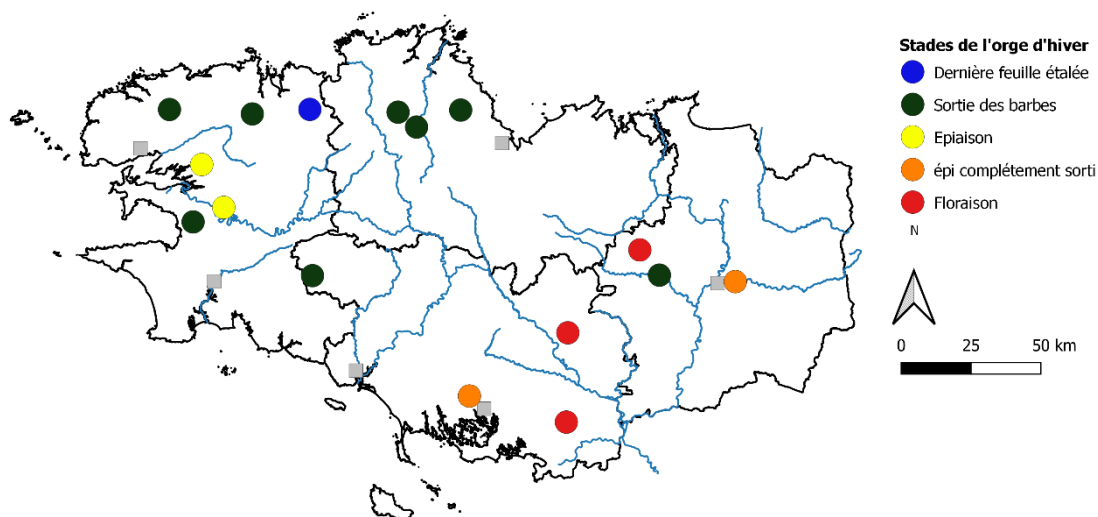
20 parcelles ont été suivies cette semaine.
Elles sont réparties dans 19 communes sur les
4 départements

- Stade moyen : Floraison
- Stade minimum : Gonflement
- Stade maximum : Floraison



Graphique 4 : stades de l'orge d'hiver issus des observations de la semaine 19

Carte 3 : répartition géographique des stades de l'orge d'hiver observés pour la semaine 19



Maladies

Ramulariose

Observations issues des parcelles du réseau :

La maladie a été observée sur 8% des F3 et 6% des F2 dans une parcelle avec la variété LG Zebra (moyennement sensible). Elle est située à Pédervec dans les Côtes-d'Armor.

Périodes et seuil indicatif de risque :

A partir de l'épiaison. Observer les 3 feuilles supérieures bien étalées (= 60 feuilles) :



source Arvalis

- Les premiers symptômes apparaissent généralement après l'épiaison sur les **feuilles supérieures**.
- Répartition **homogène** dans la parcelle.
- Feuilles :
 - Taches brunes rectangulaires, courtes de 2 à 5 mm de long sur 1 à 2 mm de large qui **suivent les nervures**. Elles sont **entourées d'une chlorose (halo chlorotique)**. Les symptômes peuvent être confondus avec des petites taches d'helminthosporiose.
 - Les taches de ramulariose traversent les feuilles et sont **visibles sur les 2 faces**.
 - Les symptômes restent perceptibles sur les feuilles desséchées.
- Des symptômes de ramulariose sont parfois visibles sur les barbes de l'épi.

Analyse de risque et prévisions :

Une fois la maladie déclarée au stade épiaison, elle ne peut plus être contrôlée. Ci-dessus une note sur l'identification de la maladie et la liste des variétés tolérantes ou non à la maladie (source Arvalis).

Grillures polliniques

Observations issues des parcelles du réseau :

Le symptôme n'a pas été observé.

Périodes et seuil indicatif de risque :

A partir de l'épiaison. Observer les 3 feuilles supérieures bien étalées (= 60 feuilles) :



© ARVALIS - Institut du végétal

source Arvalis

- Grandes zones brun violacé sur la face exposée des feuilles supérieures.
- La position des lésions est très caractéristique, apparaissant sur les **parties du feuillage les plus exposées au rayonnement**. Dans le cas de feuille recourbée ou potentiellement masquée par d'autres feuilles, la différence d'aspect entre zone protégée de l'ensoleillement (limbe vert) et zone exposée (grillure) est très nette et caractéristique.
- Les grillures ne traversent pas les feuilles, sauf dans le cas de symptômes très importants.

Astuce : observer les deux faces de la feuille ; en cas d'absence ou d'atténuation des symptômes sur la face ombragée, il s'agit de grillures.

Analyse de risque et prévisions :

Attention ne pas confondre ces symptômes avec ceux de la ramulariose ou de l'helminthosporiose, taches rectangulaires qui traversent la feuille.

MAÏS

Les semis pour le maïs sont déjà bien entamés et beaucoup ont déjà levé voir passé le stade 1-2F. Pour chaque dégât occasionné par la faune sauvage, les agriculteurs sont invités à remplir à chaque fois le formulaire de déclaration en ligne ([formulaire : cliquez-ici](#)). Cette déclaration, si elle n'ouvre pas droit à l'indemnisation, permet d'orienter les mesures de gestion de l'espèce et de justifier du maintien du classement en « nuisible ». Pour les choucas de tours un numéro vert a été mis en place par la chambre d'agriculture 0801 902 369.

Désherbage mécanique du maïs

Les techniques de désherbage mécanique présentent une alternative ou un complément crédible aux herbicides. Les résultats bretons montrent que le désherbage mécanique est notamment efficace en rotations longues.

Recommandations d'utilisation des outils mécaniques en culture.

Le type d'adventice conditionne l'efficacité : Efficace sur les dicotylédones annuelles et les graminées annuelles (sauf herse et houe rotative où l'efficacité est moyenne), peu efficace sur les vivaces.

Le stade des mauvaises herbes au moment de l'intervention mécanique conditionne les performances du désherbage mécanique. La herse étrille et la houe rotative seront efficaces sur des adventices **peu développées (ne pas dépasser 1 feuille pour la HE et filament blanc pour le HR)** alors que la bineuse le sera sur des adventices **jeunes et développées.**

Les conditions pédoclimatiques sont déterminantes : absence de pluie le jour de l'intervention et temps séchant pendant 3 à 5 jours suivant l'intervention. Les plages d'intervention doivent être décidées de manière à épargner les cultures et à maximiser les chances de destruction des mauvaises herbes.

Recommandations pour la culture de maïs

Les réglages d'outils sont essentiels pour préserver les cultures et détruire un maximum de mauvaises herbes. Il est conseillé de tester préalablement les outils sur une distance courte mais suffisante pour que la vitesse de travail soit atteinte.

La herse étrille est utilisable en prélevée du maïs (3-6 km/h) mais au stade stade 3-4 feuilles (3 km/h) et 4-6 feuilles (4-5 km/h) elle peut occasionner des pertes ou des blessures de feuilles non négligeables. Ajustez au mieux les réglages d'outil.

La houe rotative est utilisable en prélevée du maïs (15-20 km/h) puis du stade 3-4 feuilles (12 à 15 km/h) à 4-6 feuilles (15 à 20 km/h). Les passages au stade coléoptile ou 1ère feuille du maïs occasionnent des pertes pour la culture.

La bineuse est utilisable à partir de 2 feuilles, en présence d'équipement protège-plants. On peut également l'utiliser entre 4 et 10 feuilles (entre 6 et 10 km/h) avec buttage, apprécié lors du dernier passage.

Stratégies mixtes : De nombreuses possibilités sont envisageables.

Stratégies tout mécanique : Les stratégies mécaniques strictes présentent l'intérêt d'un coût modéré et d'un IFT nul ; par contre, il est souhaitable de les réserver à des flores de dicotylédones annuelles dominantes, l'efficacité sur graminées étant parfois insuffisante et sur vivaces quasi nul.

ANNEXES

Caractéristiques des variétés de blé tendre							
Variété	Sensibilité à la verse	Sensibilité aux maladies					
		Piétin verse (note GEVES)	Oïdium	Rouille jaune	Septoriose	Rouille brune	Sensibilité au risque mycotoxines (DON)

Nouveautés 2021							
CERVANTES	+/-	4	+	++	+/-	+	+
HYACINTH (h)	+/-	2	+/-	+	+	++	+
JUNIOR	+	7	++	+	+	+/-	+
KWS COSTUM	+	3	+/-	+	+/-	++	+
LG AUDACE	-	6	+	+/-	+/-	+/-	+/-
PRESTANCE	-	6	-	+/-	+	+/-	+/-
RGT VOLTEO	+	2	+/-	+	++	+	+
SPACIUM	++	2	+/-	+	+/-	+	+/-
SY ADMIRATION	-	6	-	+	-	-	++

Variétés présentes 2 ans							
AUTRICUM	+/-	1	+	+	+/-	+	+
GARFIELD	+/-	3	+	+	++	+	+
GRAVURE	+/-	6	+	-	+	++	+/-
GRIMM	+	3	+/-	+	+/-	+/-	+/-
HANSEL	+	2	+/-	+	++	+	+
KWS SPHERE	+/-	6	-	+	+	+/-	++
KWS ULTIM	++	6	-	++	+/-	+/-	+
LG APOLLO	+	2	+	++	++	+/-	+/-
RGT ROSASKO	+/-	2	+/-	+/-	+	+	+
SU TRASCO	-	3	++	+	+	+	-
TALENDOR	-	7	++	+	+/-	-	+

Références							
CAMPESINO	+/-	6	++	-	+	++	++
CHEVIGNON	+	3	+/-	+	++	+/-	+
KWS EXTASE	+	3	++	+	++	+/-	+/-
LG ABSALON	-	6	++	+/-	++	+	+
MACARON	+/-	2	+	++	+	-	+/-
RGT CESARIO	+	3	++	+	++	+/-	+/-
RGT SACRAMENTO	+	2	-	-	+/-	+	+/-
WINNER	+/-	3	-	+	+	+	+/-

Très favorable	++
Favorable	+
Moyen	+/-
Défavorable	-
Très défavorable	-

* attention aux risques de contournements des hybrides (h)

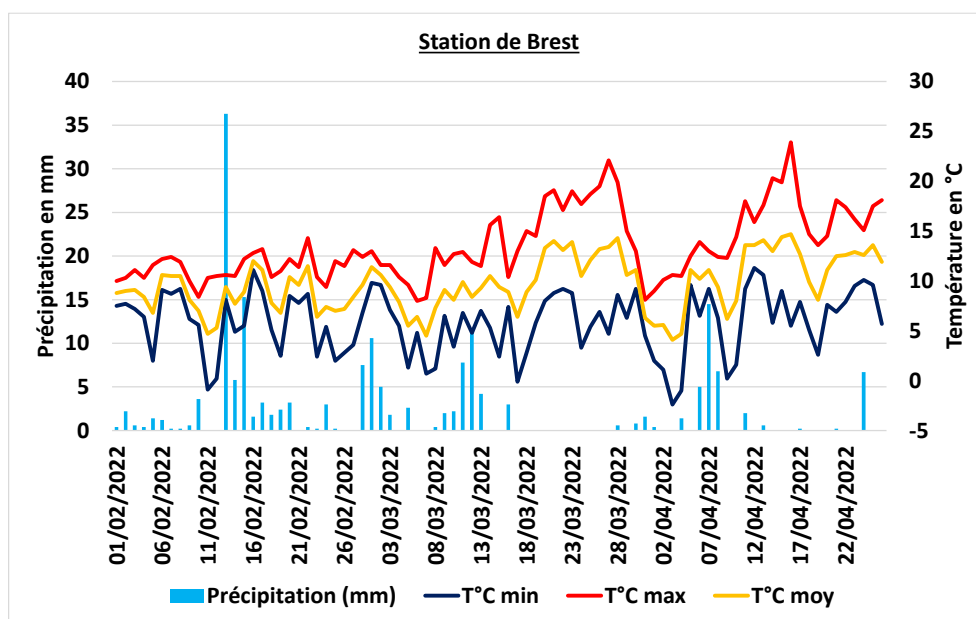
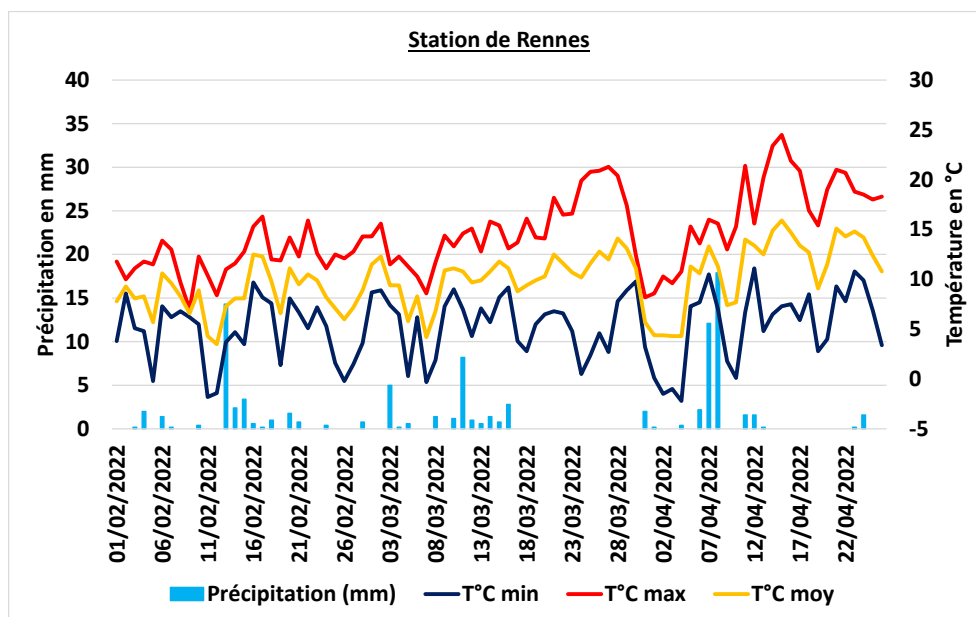
Source : essais pluriannuels de post-inscription (ARVALIS et partenaires) et d'inscription (CTPS/GEVES)

Caractéristiques des variétés d'orge 2 et 6 rangs							
Variété	Variété tolérante JNO (T= Tolérance)	Sensibilité à la verse	Résistance aux maladies				
			Helminthosporiose	Rhynchosporiose	Rouille naine	Oïdium	Grillures

ORGES 2 RANGS							
LG Caiman	T	-	+/-	-	+/-	++	(+/-)
Noblesse		+	+/-	+	+/-	++	(+)
Amandine		+	+/-	++	+/-	+/-	-
Idilic	T	-	+/-	+	+/-	+	(-)
KWS Cassia		+	+	-	+	+/-	+/-
KWS Hawking		+	+/-	+	+/-	+	
LG Casting		+/-	+/-	+/-	+/-	+	-
LG Globetrotter		-	+	++	+	++	(-) (+/-)
Memento		+/-	+/-	+	+	-	+/-
Orione	T	(+)	-	-		(-)	
Spazio	T	-	-	(-)	(-)	+	(-) (-)

ESCORGEONS							
KWS EXQUIS	T	+	+/-	+/-	+/-	+/-	(+)
KWS FEERIS	T	+	+/-	+/-	-	-	(+/-)
LG ZENIKA	T	+/-	+/-	+	+	++	(-)
AMISTAR	T	+/-	-	+/-	-	-	+/-
COCCINEL	T	-	+/-	+/-	+/-	++	-
DEMENTIEL		+/-	+/-	+	-	+/-	+/-
ETINCEL		-	-	-	+/-	+	+/-
JETTOO (h)		-	+/-	++	+/-	+	+
KWS BORRELLY	T	+/-	-	+	+/-	+	+/-
KWS FARO		+	+/-	+/-	-	+	+/-
KWS JAGUAR	T	-	+/-	+/-	-	+/-	+
KWS JOYAU	T	+	+	+	+/-	-	+/-
LG ZEBRA	T	+	-	-	+/-	++	+/-
LG ZODIAC	T	-	+/-	+	-	+	(+/-) +/-
MARGAUX	T	-	+/-	+/-	-	+	+/-
PIXEL		+/-	-	-	+/-	++	-
RAFAELA	T	-	+/-	-	-	+	+/-
SY GALILEOO (h)		-	+/-	+/-	+/-	++	(+)
SY SCOOP (h)		+/-	+	++	+	++	+
TEKTOO (h)		+	+/-	++	-	++	+/-

Bilan Météo



Données météorologiques entre 1^{er} février et le 26 avril 2022 pour les villes de Rennes (35) et de Brest (29). **Source :** *MétéoData*

L'ensemble des observations contenues dans ce bulletin a été réalisé par les partenaires suivants :

AGRICULTEURS, AGRIAL, CHAMBRE D'AGRICULTURE DE BRETAGNE, FREDON BRETAGNE, CETA 35, D2N, EILYPS, EUREDEN, GARUN LA PAYSANNE, HAUT -BOIS NEGOCE, INRAE, INNOVAL, LYCEE DE BREHOULOU, LE GOUESSANT, LA SOURCE BRETAGNE TERDICI.

Direction de Publication

Chambre Régionale d'Agriculture de Bretagne
ZAC Atalante Champeaux 35 042 RENNES
Contact : Lise Lollivier
Animateur inter-filières - Tél : 02 97 46 22 41 -

Rédigé par :

FREDON Bretagne
5, Rue A. de St Exupéry 35235 THORIGNE FOUILLARD
Contact : Damien Leclercq
Animateur Grandes Cultures - Tél : 02 23 21 21 17 -

Comité de Relecture :

Arvalis-Institut du Végétal, Chambres d'Agriculture de Bretagne, Coop de France Ouest, Réseau IMPAACT pour Négoce Ouest, DRAAF-SRAL, Terres Inovia

Action pilotée par le ministère chargé de l'agriculture, avec l'appui financier de l'Office national de l'eau et des milieux aquatiques, par les crédits issus de la redevance pour pollutions diffuses attribués au financement du plan Ecophyto.

Ce bulletin est produit à partir d'observations ponctuelles. S'il donne une tendance de la situation sanitaire régionale, celle-ci ne peut être transposée telle quelle à la parcelle. La Chambre Régionale d'Agriculture dégage toute responsabilité quant aux décisions prises par les agriculteurs pour la protection de leurs cultures et les invite à prendre ces décisions sur la base d'observations réalisées eux-mêmes dans leurs cultures et/ou sur les préconisations de bulletins techniques.