

Culture	Observations (cliquer sur l'item pour accéder à la page).	Indicateur de risque	Informations
Colza	Stades		<ul style="list-style-type: none"> <li>Stade moyen : 3 à 5 feuilles vraies.</li> </ul>
	Altises		<ul style="list-style-type: none"> <li>Majorité des parcelles hors de la période de risque.</li> <li>Pic de capture probablement atteint.</li> <li>Dégâts moyens dans les parcelles tardives.</li> <li>Risque <b>moyen</b> pour les parcelles qui n'ont pas dépassé le stade 3 feuilles</li> </ul>
	Limaces		<ul style="list-style-type: none"> <li>Risque <b>moyen</b> à <b>élevé</b> pour les parcelles qui ont récemment levé et qui n'ont pas dépassé le stade 3 feuilles.</li> <li>Pour les parcelles au-delà de 3 feuilles le risque est <b>faible</b>.</li> </ul>
	Pucerons		<ul style="list-style-type: none"> <li>Puceron vert rarement observé. Aucune observation des autres pucerons.</li> <li>Activité des auxiliaires (présence de momies de pucerons).</li> <li>Conditions climatiques défavorables</li> </ul>
	Autres ravageurs		<ul style="list-style-type: none"> <li>La tenthrède de la rave est toujours observée et une parcelle a atteint le seuil de risque.</li> <li>Des dégâts de noctuelle terricole et mouche de semis ont été observés.</li> </ul>
Zoom sur...	<ul style="list-style-type: none"> <li><a href="#">Rappel des outils pour bien implanter sa culture et limiter les traitements. Cliquez-ici</a></li> </ul>		
Maïs	<p><b>Méthodes prophylactiques contre la pyrale et la sésamie :</b> Après la récolte, le broyage fin et ras des cannes de maïs est fortement recommandé pour notamment détruire les larves de pyrale et sésamie présentes à l'automne. L'enfouissement des résidus complètera le broyage en permettant une meilleure dégradation de ces résidus. Les larves de pyrale sont très résistantes au froid. Mais, la pluie et les températures douces entraînent des développements de pathogènes sur les larves diapausantes, permettant aussi de diminuer les populations de pyrale.</p>		

Légende : Risque global très faible



Risque global très fort



**Actu biodiversité : les vers de terre**, des acteurs importants dans la fertilité des sols mais aussi dans la vitalité des cultures (contribution à l'enracinement, la nutrition et l'hydratation des végétaux, une meilleure résistance aux stress...).

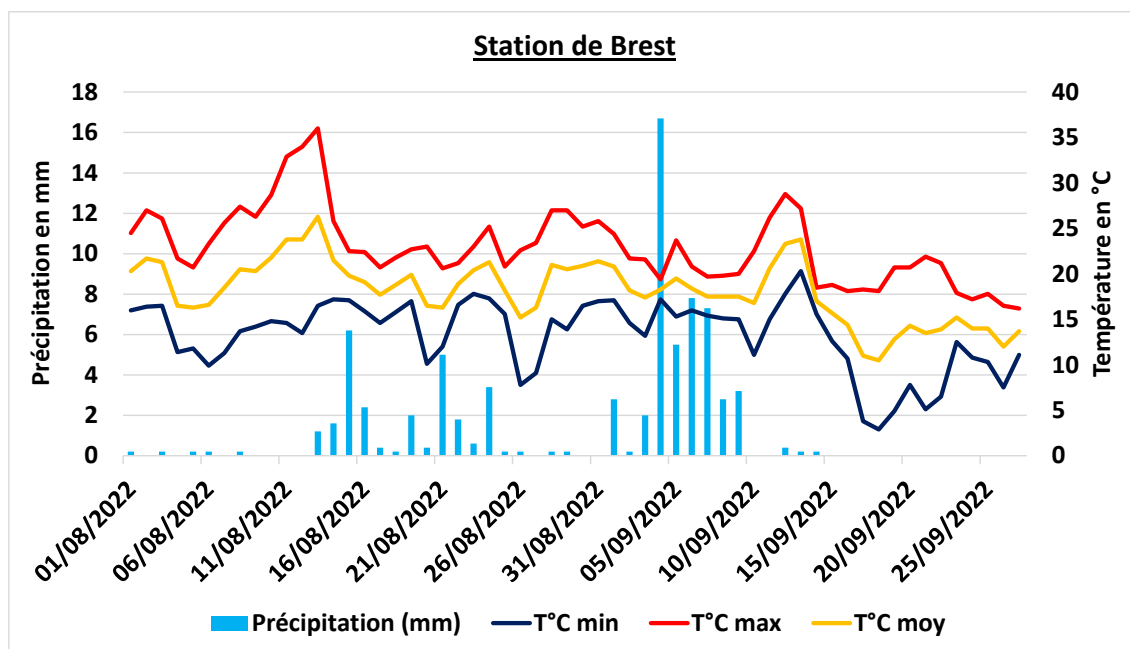
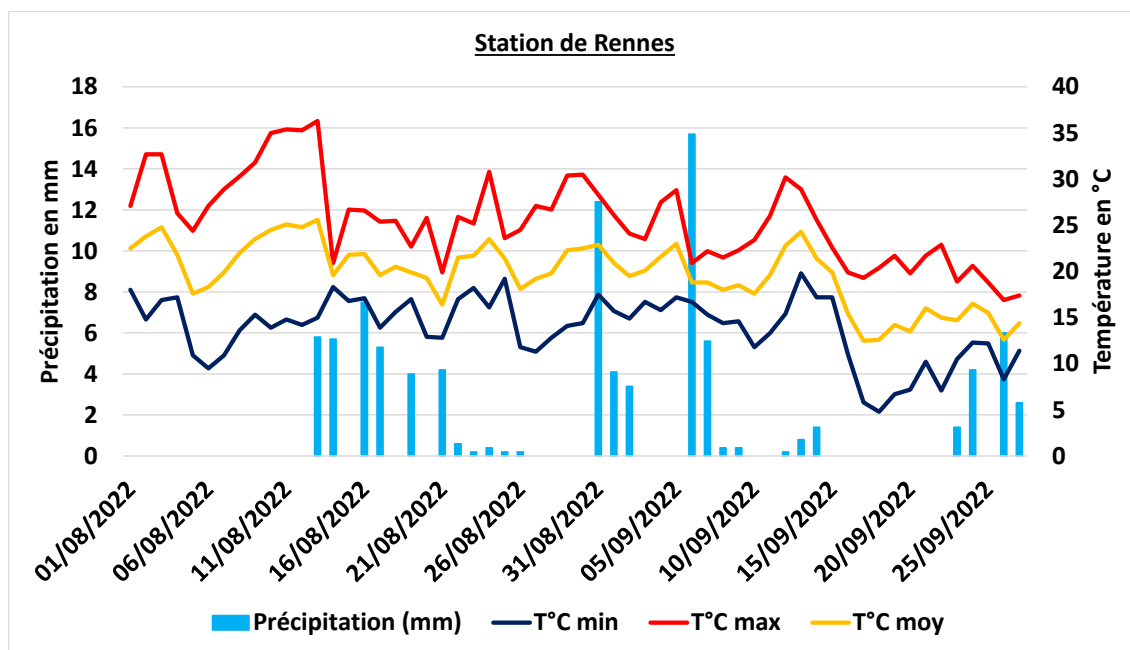
Retrouvez plus de détails sur ses impacts mais aussi comment les quantifier et les identifier, dans sa [note nationale 2022. Cliquez-ici](#)

**Actu santé : le datura stramoine**, ne pas le laisser monter en graine et arracher manuellement les pieds avec des gants de protection.

Ses impacts sur la santé humaine et comment l'identifier. Informations à retrouver sur le [site d'Arvalis. Cliquez-ici](#)

### Données météos

Données météorologiques entre le 1er août et le 27 septembre 2022 pour les villes de Rennes (35) et de Brest (29). Source : MétéoData

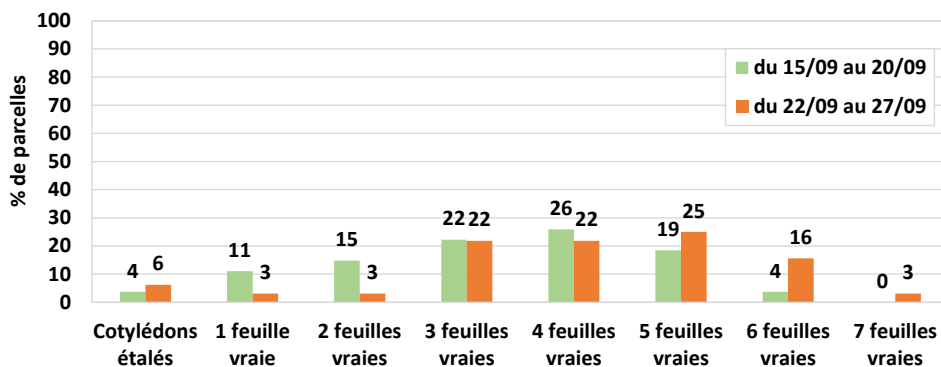


## COLZA

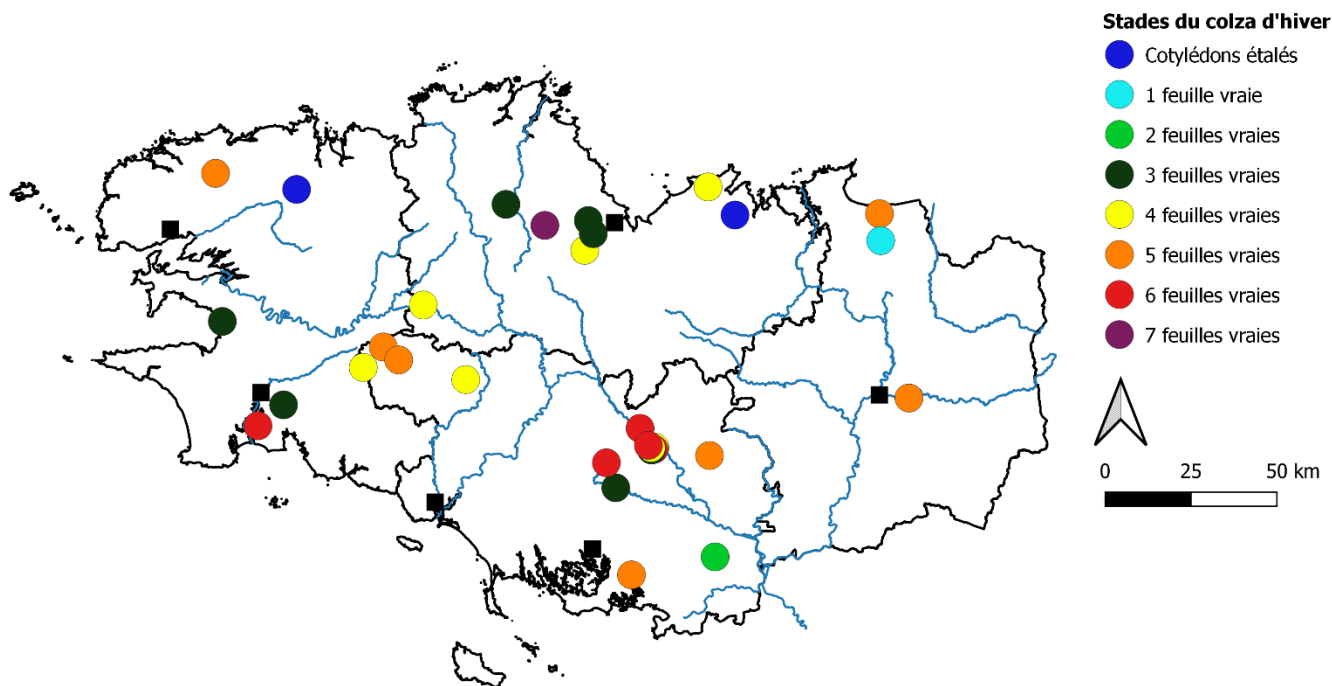
### Stades

32 parcelles ont été suivies entre le 22/09 et 27/09.

- Stade moyen : 3 à 5 feuilles vraies.
- Stade minimum : cotylédons étalés.
- Stade maximum : 7 feuilles vraies.



Carte 1 : répartition géographique des stades du colza observés entre le 22/09/2022 et le 27/09/2022 (sem.39)



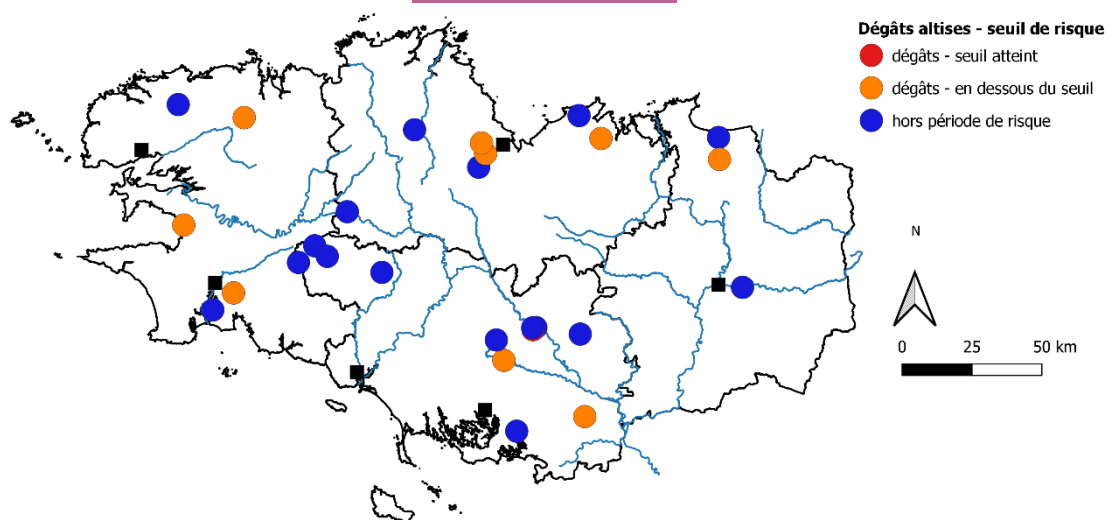
### Ravageurs

#### *Altise d'hiver (grosse altise) et altise des crucifères (petite altise)*

##### Observations issues des parcelles du réseau :

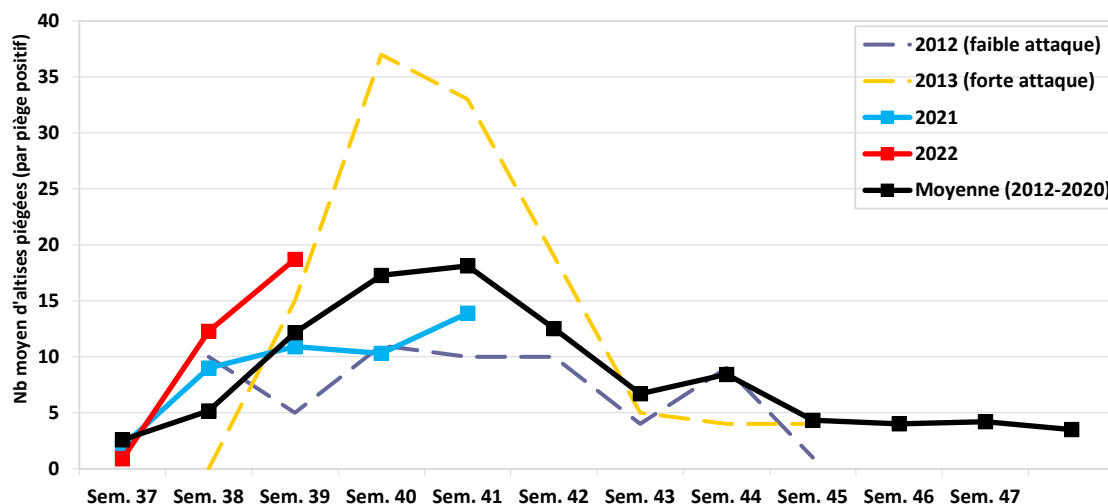
**Observation des plantes :** 28 parcelles ont été suivies cette semaine et 11 n'ont pas encore dépassé le stade 3 feuilles. Toutes ces parcelles, encore dans la période de risque, ont des dégâts d'altises. Cependant, une seule a dépassé le seuil indicatif de risque. La parcelle est située sur la commune de Guégon dans le Morbihan. (Cf. Carte ci-dessous).

##### Carte 2 : répartition géographique des parcelles observées pour les dégâts d'altises entre le 22/09/2022 et le 27/09/2022 (sem.39)



**Résultat des piégeages :** 31 pièges ont été relevés cette semaine et 19 ont permis la capture de 349 grosses altises et de 7 petites altises.

##### Graphe 1 : dynamique des captures d'altises.



### Période et seuil indicatif de risque :

De levée à 3 feuilles (B3) inclus.

80% des pieds avec des morsures et 25% de la surface foliaire détruite.

Pour la grosse altise, il faut aussi tenir compte de la dynamique de pousse du colza aux tout premiers stades de développement et des conditions climatiques favorables ou non à une sortie rapide du colza de la période de sensibilité.

### Analyse du risque :

Une bonne partie des parcelles a dépassé le stade 3 feuilles. Pour celles qui sont encore dans la période de risque, les dégâts ont diminué et une seule situation a atteint le seuil indicatif de risque. Cependant, les captures ont fortement augmenté cette semaine et il est probable que le pic soit ou ait été atteint. **Le niveau de risque global est maintenu à *moyen* pour les parcelles qui n'ont pas dépassé le stade 3 feuilles.**

### Prévisions :

Les températures fraîches actuelles ne sont pas favorables aux grosses altises, mais une remontée des températures peut déclencher une période d'activité importante. Compte tenu des fortes captures dans les cuvettes jaunes, la surveillance doit être maintenue pour les parcelles qui n'ont pas dépassé le stade 3 feuilles. Les données de la semaine prochaine permettront de vérifier si le pic de capture a été atteint.

### Pour la petite altise :



Ne pas détruire vos repousses de colza des parcelles environnantes juste avant ou pendant la levée des colzas (pour limiter les déplacements de populations d'une parcelle à une autre).

(source : INRAE)

### Pour la grosse altise :



Placer [une cuvette jaune \(méthode - cliquez ici\)](#) enterrée dès le semis et la relever très régulièrement. C'est uniquement un outil d'alerte qui permet de vérifier la présence d'individus dans les parcelles. Le piégeage doit être complété par une observation minutieuse des plantes pour éventuellement constater la présence des dégâts et de leur évolution.

(source :  
Terres Inovia)

Pour mieux comprendre les altises [cliquez-ici \(grosse altise\)](#) et [ici \(petite altise\)](#)

Pour évaluer le risque parcellaire lié aux altises adultes, n'hésitez pas à utiliser l'OAD de Terres Inovia.

(Cliquez sur l'item, ci-dessous).



### Pucerons du colza (*Puceron vert du pêcher et puceron cendré du chou*) :

#### Observations issues des parcelles du réseau :

Le puceron vert a été observé dans 4 parcelles sur les 28 suivies cette semaine. Aucune n'a dépassé le seuil indicatif de risque. Le puceron cendré n'a pas été observé.

Des momies de puceron ont été observées, traduisant l'activité des auxiliaires dont les micro-hyménoptères.



Momie de puceron  
Source : INRAE

#### Période et seuil indicatif de risque :

Le seuil de risque est de 20% de plantes infestées pour les variétés non résistantes au virus du TUYV et qui n'ont pas dépassé le stade 6 feuilles

#### Analyse de risque :

Le ravageur est assez peu observé, le risque global est **faible**.

Pour rappel, le puceron vert du pêcher est le plus préjudiciable puisqu'il peut transmettre 3 virus.

#### Prévisions :

Les épisodes de pluies et/ou de vents qui sont attendus dans les prochains jours ne seront pas favorables aux pucerons. Le risque ne devrait pas évoluer, cependant il faut maintenir la surveillance des parcelles **avec des variétés non tolérantes**.

Afin de vérifier si votre variété présente une résistance au virus, consultez sa fiche sur le site de [myVar cliquez-ici](#)

Plus d'informations sur les pucerons sur colza [cliquez-ici](#). (source Terres Inovia)



Photos du puceron vert du pêcher (*Myzus persicae*) – source Ephytia

### **Limaces : légère augmentation des dégâts**

#### Observations issues des parcelles du réseau :

**Dégâts sur plantes** : sur les 19 parcelles suivies cette semaine pour l'observation de la limace, 7 ont des colzas avec des morsures de limace. Les dégâts vont de 2% à 40% de surfaces foliaires détruites pour une moyenne de 10%.



Limace grise  
Source : Arvalis

#### Période et seuil indicatif de risque :

Du semis au stade 3 feuilles (B3).

Il n'existe pas de seuil indicatif de risque.

Il est donc important de surveiller vos parcelles pour anticiper les dégâts avec l'observation des plantes et le piégeage.

L'évaluation du risque doit se baser sur différents éléments :

- la dynamique des populations de limaces (relever les pièges tous les 2 / 3 jours),
- l'activité des limaces sur plantes (évaluation de l'évolution des dégâts sur plantes),
- le stade du colza (risque accru à la levée),
- la vitesse de développement du colza (culture peu poussante plus sensible aux limaces),
- l'évaluation du risque parcellaire potentiel vis-à-vis des limaces grâce à une grille,
- les conditions climatiques (températures douces et humidité),
- la présence ou non d'auxiliaires.

#### Analyse du risque :

L'activité des limaces a augmenté. Le niveau de risque global **moyen à élevé** pour les parcelles qui ont récemment levé.

Pour évaluer le risque limace à la parcelle, utilisez la grille d'évaluation suivante : [cliquez-ici](#).

Pour mieux comprendre la limace : [cliquez-ici](#).

#### Prévisions :

Le retour des pluies risque sera favorable à l'activité des limaces, cependant la majorité des parcelles aura dépassé la période de risque. **Cependant attention aux parcelles qui ont été semées tardivement et qui n'ont pas encore dépassé le stade 3 feuilles.**

Des méthodes alternatives existent, pensez-y : exemple le phosphate ferrique

### ***Autres ravageurs :***

**La tenthrède de la rave :** Ce ravageur a été observé dans 9 parcelles situées sur l'ensemble de la région. Une parcelle située à la Trinité-Surzur a été fortement touchée avec 50% de surface foliaire détruite.

Pour rappel : la période de sensibilité est du stade de la levée à 6 feuilles (B6). Le risque est atteint si plus d'1/4 de la surface foliaire est détruite par la larve.



Larve de tenthrède de la rave.  
Source : CRAB

**La noctuelle terricole et la mouche du chou :** la noctuelle a été observée dans deux parcelles du Morbihan situées à Caden et La Trinité-Surzur. Les dégâts sont cependant < 20%. La mouche du chou a quant à elle été détectée dans une parcelle du Finistère et dans une parcelle des Côtes-d'Armor avec là aussi moins de 20% de dégâts.



Larve de noctuelle terricole.  
Source : Terres Inovia



Larve de la mouche du chou.  
Source : Terres Inovia

Plus de détails sur cet insecte sur le site de [Terres Inovia : gestion des ravageurs secondaires](#)

**Le charançon du bourgeon terminal :** Ce ravageur n'a pas été observé cette semaine



Charançon du bourgeon terminal.  
Source : Terres Inovia



Plus de détails sur cet insecte sur le site de [Terres Inovia : le charançon du bourgeon terminal](#)

Pour évaluer le risque parcellaire lié au charançon du bourgeon terminal - n'hésitez pas à utiliser l'OAD de Terres Inovia (cliquez-sur l'item ci-dessus).



### Piégeages

#### Cuvette jaune : mise en place dès le semis



Source : Terres inovia

La cuvette jaune doit être placée à 10 m de la bordure dès le semis et remplie d'eau avec quelques gouttes d'un mouillant (type produit à vaisselle) pour faciliter les captures.

Lors de l'installation de la cuvette au semis, celle-ci doit être enterrée et cela jusqu'au stade B3 (3 feuilles vraies) pour suivre l'arrivée des altises d'hiver car cet insecte n'est pas attiré par la couleur jaune.

### Grille de risque limace

Pour utiliser cette grille, vous devez remplir la colonne "Diagnostic" avec la note qui correspond le mieux à votre parcelle ; puis, le cas échéant, la colonne "Stratégie". Attention, un seul choix par encadré.

		Notes	Diagnostic	Stratégie
Historique limaces de l'année dernière	Beaucoup de limaces	4		
	Quelques limaces	2		
	Pas de limace	0		
Sol	Argileux	5		
	Limono-argileux	4		
	Argilo-calcaire	4		
	Limoneux	2		
	Sablo-limoneux / Champagne crayeuse	1		
Précédent	Sableux	0		
	Colza	6		
	Céréales d'hiver	4		
	Cultures de printemps	1		
Interculture	Pluriannuelles (jachère, prairie...)	5		
	Déchaumage après récolte + labour	0		
	Labour sans déchaumage après récolte	2		
	Déchaumage(s) après récolte	1		
	Déchaumage(s) mais pas après récolte	2		
Végétation durant l'interculture	Absence de travail du sol	4		
	Très développée	4		
	Peu développée	2		
Préparation lit de semences	Rare	1		
	Grossière	4		
	Intermédiaire	2		
	Fine	0		

#### DATE DE SEMIS DE LA CULTURE (À ADAPTER EN FONCTION DES RÉGIONS)

Blé / Colza	Semis précoce	1		
	Semis normal	2		
	Semis tardif	4		
Maïs / Tournesol Betterave / Pomme de Terre	Semis précoce	4		
	Semis normal	2		
	Semis tardif	1		
Sensibilité des cultures	Blé / Orge / Prairie	1		
	Maïs / Pois	2		
	Tournesol	4		
	Colza / Pomme de Terre / Betterave	6		
TOTAL (somme des 8 notes choisies pour la parcelle)				
Nouveau risque de la parcelle	inférieur à 18	Faible		
	18 à 23	Moyen		
	23 à 28	Fort		
	supérieur à 28	Très fort		

L'ensemble des observations contenues dans ce bulletin a été réalisé par les partenaires suivants :

AGRICULTEURS, AGRIAL, ARVALIS, INNOVAL, CHAMBRE D'AGRICULTURE DE BRETAGNE, FREDON BRETAGNE, CETA 35, D2N, EILYPS, EUREDEN, GARUN LA PAYSANNE, GN SOLUTIONS, HAUT-BOIS NEGOCE, INRAE, LYCEE DE BREHOULOU, LE GOUESSANT, LEGALL CORRE, TERDICI

#### Direction de Publication

Chambres d'agriculture de Bretagne  
Avenue Borgnis Desbordes - CS 62398  
56009 Vannes CEDEX  
Contact : Claire Ricono  
Animateur inter-filières - Tél : 02 97 46 22 41

#### Rédigé par :

FREDON Bretagne  
5, Rue A. de St Exupéry  
35235 THORIGNE FOUILLARD  
Contact : Damien Leclercq  
Animateur Grandes Cultures - Tél : 02 23 21 21 17

#### Comité de Lecture :

Arvalis-Institut du Végétal, Chambres d'Agriculture de Bretagne, Coop de France Ouest, Réseau IMPAACT pour Négoce Ouest, DRAAF-SRAL, Terres Inovia

Action pilotée par le ministère chargé de l'agriculture, avec l'appui financier de l'Office national de l'eau et des milieux aquatiques, par les crédits issus de la redevance pour pollutions diffuses attribués au financement du plan Ecophyto.

Ce bulletin est produit à partir d'observations ponctuelles. S'il donne une tendance de la situation sanitaire régionale, celle-ci ne peut être transposée telle quelle à la parcelle. La Chambre Régionale d'Agriculture dégage toute responsabilité quant aux décisions prises par les agriculteurs pour la protection de leurs cultures et les invite à prendre ces décisions sur la base d'observations réalisées eux-mêmes dans leurs cultures et/ou sur les préconisations de bulletins techniques.