

Culture	Observations (cliquer sur l'item pour accéder à la page).	Indicateur de risque	Informations
Colza	Stades		<ul style="list-style-type: none"> Stade moyen : 4 à 8 feuilles vraies.
	Altises		<ul style="list-style-type: none"> La très grande majorité des parcelles est hors de la période de risque. Risque moyen <u>uniquement</u> pour les parcelles qui n'ont pas dépassé le stade 3 feuilles.
	Limaces		<ul style="list-style-type: none"> Risque moyen pour les parcelles qui ont récemment levé et qui n'ont pas dépassé le stade 3 feuilles. Pour les parcelles au-delà de 3 feuilles le risque est faible. Biocontrôle : les produits à base de phosphate ferrique uniquement participent aussi à la lutte contre les limaces.
	Pucerons		<ul style="list-style-type: none"> Quelques observations du puceron vert et cendré. Activité des auxiliaires (présence de momies de pucerons).
	Autres ravageurs		<ul style="list-style-type: none"> Observation de phoma. La tenthrede de la rave est toujours observée. Des dégâts de noctuelle terricole et mouche de semis encore observés.
Blé/orge			<ul style="list-style-type: none"> Rappel des outils pour bien implanter sa culture et limiter les traitements. Cliquez-ici
Maïs	<p>Méthodes prophylactiques contre la pyrale et la sésamie : Après la récolte, le broyage fin et ras des cannes de maïs est fortement recommandé pour notamment détruire les larves de pyrale et sésamie présentes à l'automne. L'enfouissement des résidus complètera le broyage en permettant une meilleure dégradation de ces résidus. Les larves de pyrale sont très résistantes au froid. Mais, la pluie et les températures douces entraînent des développements de pathogènes sur les larves diapausantes, permettant aussi de diminuer les populations de pyrale.</p>		

Légende : Risque global très faible



Risque global très fort



Actu biodiversité : les vers de terre, des acteurs importants dans la fertilité des sols mais aussi dans la vitalité des cultures (contribution à l'enracinement, la nutrition et l'hydratation des végétaux, une meilleure résistance aux stress...).

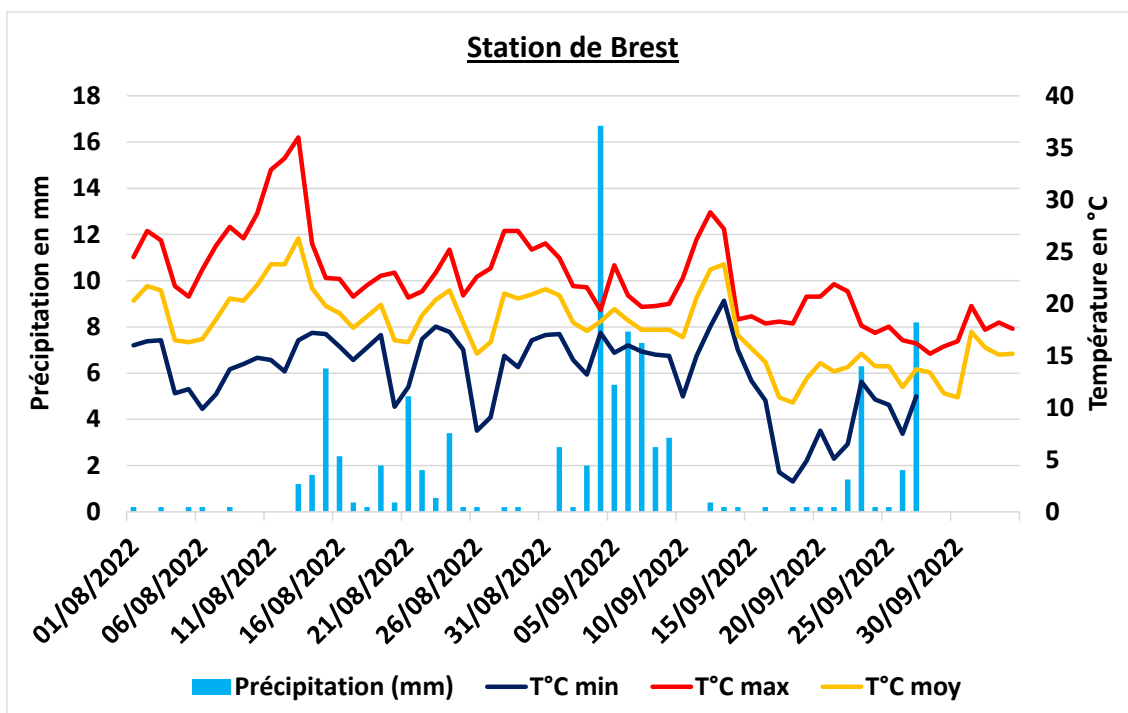
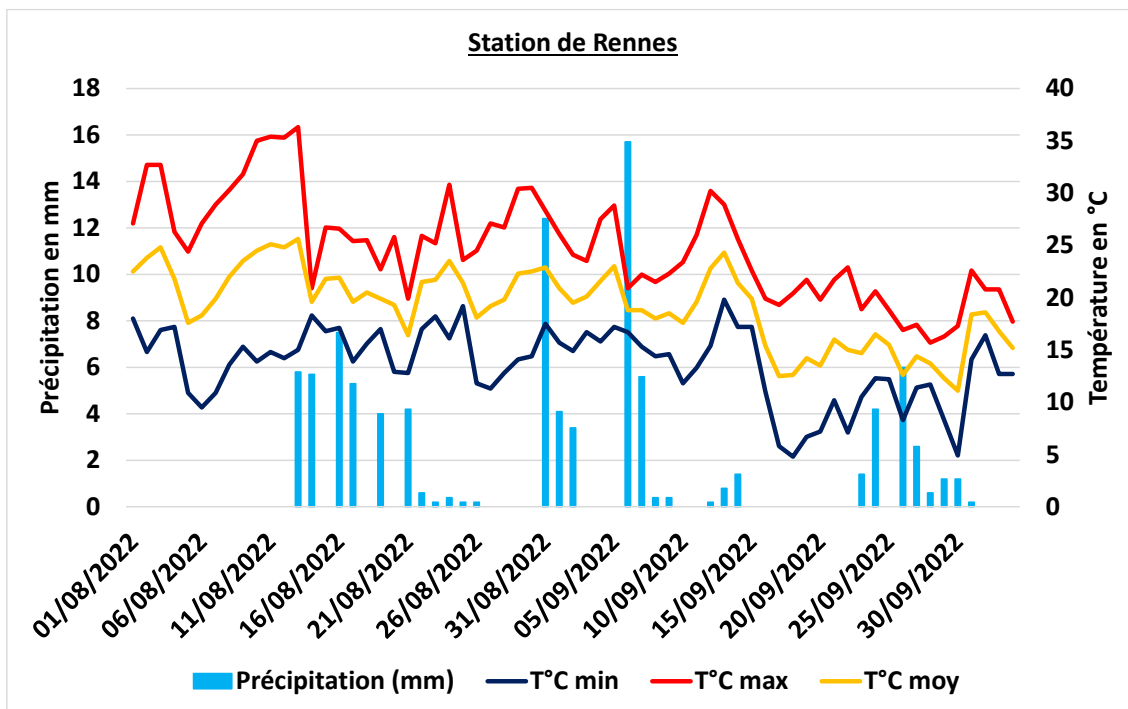
Retrouvez plus de détails sur ses impacts mais aussi comment les quantifier et les identifier, dans sa [note nationale 2022. Cliquez-ici](#)

Actu santé : le datura stramoine, ne pas le laisser monter en graine et arracher manuellement les pieds avec des gants de protection.

Ses impacts sur la santé humaine et comment l'identifier. Informations à retrouver sur le [site d'Arvalis. Cliquez-ici](#)

Données météos

Données météorologiques entre le 1er août et le 04 octobre 2022 pour les villes de Rennes (35) et de Brest (29). Source : MétéoData

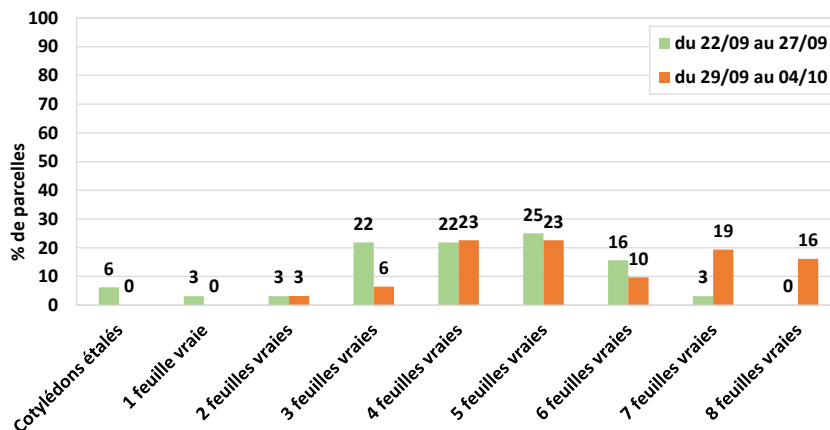


COLZA

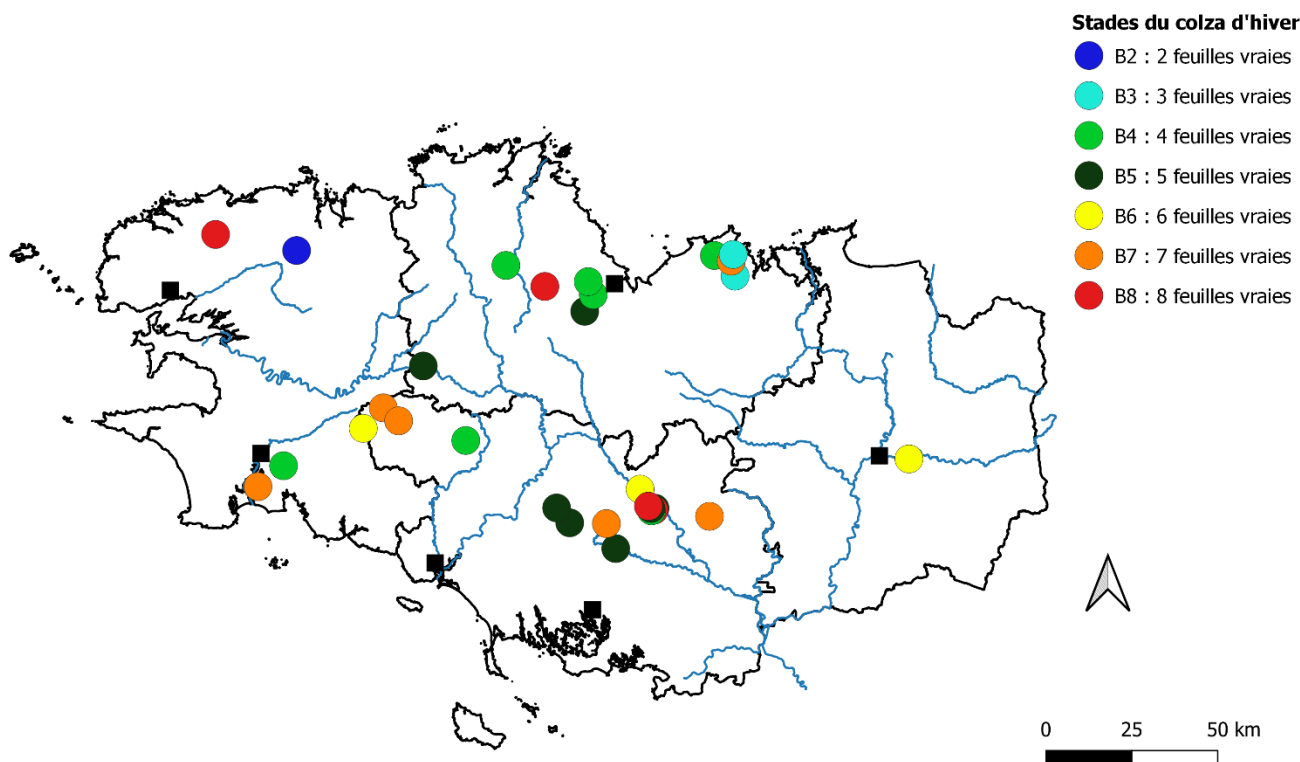
Stades

31 parcelles ont été suivies entre le 29/09 et 04/10.

- Stade moyen : 4 à 8 feuilles vraies.
- Stade minimum : 2 feuilles vraies.
- Stade maximum : 8 feuilles vraies.



Carte 1 : répartition géographique des stades du colza observés entre le 29/09/2022 et le 04/10/2022 (sem.40)



Ravageurs

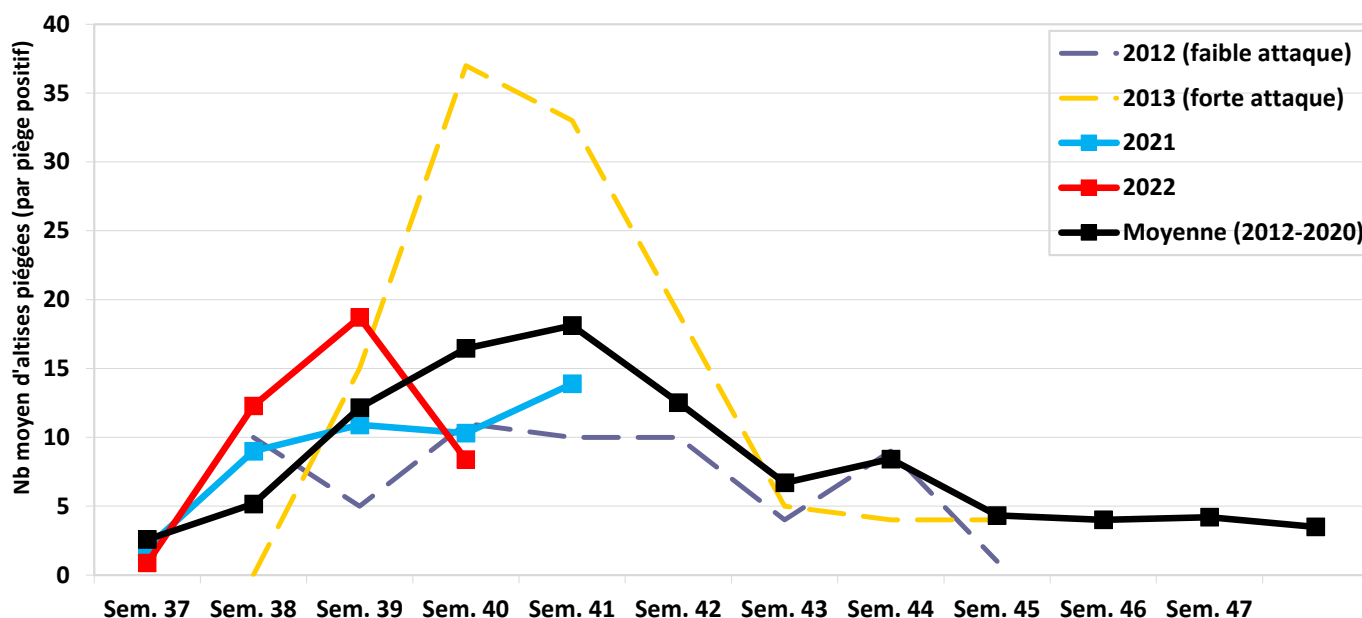
Altise d'hiver (grosse altise) et altise des crucifères (petite altise)

Observations issues des parcelles du réseau :

Observation des plantes : Toutes les parcelles du réseau BSV, observées cette semaine pour ce ravageur, ont atteint ou dépassé le stade 3 feuilles vraies.

Résultat des piégeages : 28 pièges ont été relevés cette semaine et 18 ont permis la capture de 151 grosses altises. Aucune capture de la petite altise.

Graph 1 : dynamique des captures d'altises.



Période et seuil indicatif de risque :

De levée à 3 feuilles (B3) inclus.

80% des pieds avec des morsures et 25% de la surface foliaire détruite.

Pour la grosse altise, il faut aussi tenir compte de la dynamique de pousse du colza aux tout premiers stades de développement et des conditions climatiques favorables ou non à une sortie rapide du colza de la période de sensibilité.

Analyse du risque :

L'ensemble des parcelles du réseau BSV, observé cette semaine, est hors de la période de risque. Les données de captures confirment que le pic est passé. **Cependant, pour les parcelles qui n'ont pas encore dépassé le stade 3 feuilles le niveau de risque global est maintenu à [moyen](#).**

Prévisions :

Uniquement pour les parcelles qui n'ont pas dépassé le stade 3 feuilles. La surveillance doit être maintenue. Le retour de la douceur est favorable à l'activité des altises et les captures sont encore assez conséquentes.

Pour la petite altise :



Ne pas détruire vos repousses de colza des parcelles environnantes juste avant ou pendant la levée des colzas (pour limiter les déplacements de populations d'une parcelle à une autre).

(source : INRAE)

Pour la grosse altise :



Placer [une cuvette jaune \(méthode - cliquez ici\)](#) enterrée dès le semis et la relever très régulièrement. C'est uniquement un outil d'alerte qui permet de vérifier la présence d'individus dans les parcelles. Le piégeage doit être complété par une observation minutieuse des plantes pour éventuellement constater la présence des dégâts et de leur évolution.

(source :

Terres Inovia)

Pour mieux comprendre les altises [cliquez-ici \(grosse altise\)](#) et [ici \(petite altise\)](#)

Pour évaluer le risque parcellaire lié aux altises adultes, n'hésitez pas à utiliser l'OAD de Terres Inovia.

(Cliquez sur l'item, ci-dessous).



Pucerons du colza (*Puceron vert du pêcher et puceron cendré du chou*) :

Observations issues des parcelles du réseau :

Le puceron vert a été observé dans 6 parcelles sur les 19 suivies cette semaine. Aucune n'a dépassé le seuil indicatif de risque. Le puceron cendré a été observé dans une seule parcelle avec 5% d'infestation.

Des momies de puceron sont toujours observées, traduisant l'activité des auxiliaires dont les micro-hyménoptères.



Momie de puceron
Source : INRAE

Période et seuil indicatif de risque :

Le seuil de risque est de 20% de plantes infestées pour les variétés non résistantes au virus du TUYV et qui n'ont pas dépassé le stade 6 feuilles

Analyse de risque :

Peu d'observations et aucun dépassement de seuil, le risque global est **faible**.

Pour rappel, le puceron vert du pêcher est le plus préjudiciable puisqu'il peut transmettre 3 virus.

Prévisions :

Les parcelles commencent à sortir de la période de risque. Cependant les conditions climatiques seront favorables aux pucerons. Il faut maintenir la surveillance des parcelles tardives et **avec des variétés non tolérantes**.

Afin de vérifier si votre variété présente une résistance au virus, consultez sa fiche sur le site de [myVar cliquez-ici](#)

Plus d'informations sur les pucerons sur colza [cliquez-ici](#). (source Terres Inovia)



Photos du puceron vert du pêcher (*Myzus persicae*) – source Ephytia

Limaces :

Observations issues des parcelles du réseau :

Dégâts sur plantes : Toutes les parcelles du réseau BSV, observées cette semaine pour ce ravageur, ont atteint ou dépassé le stade 3 feuilles vraies.

Hors réseau, des dégâts assez importants sont encore relevés sur les parcelles tardives qui n'ont pas atteint le stade 3 feuilles.



Limace grise
Source : Arvalis

Période et seuil indicatif de risque :

Du semis au stade 3 feuilles (B3).

Il n'existe pas de seuil indicatif de risque.

Il est donc important de surveiller vos parcelles pour anticiper les dégâts avec l'observation des plantes et le piégeage.

Analyse du risque :

Le niveau de risque global reste **moyen** pour les parcelles qui ont récemment levé et qui n'ont pas dépassé le **stade 3 feuilles**

Pour évaluer le risque limace à la parcelle, utilisez la grille d'évaluation suivante : [cliquez-ici](#).

Pour mieux comprendre la limace : [cliquez-ici](#).

Des méthodes alternatives existent, pensez-y : exemple le phosphate ferrique

Autres ravageurs :

Le phoma :



Tâches (macules) de phoma.
Source : Terres Inovia

Des symptômes ont été observés dans 4 parcelles, principalement situées dans le Morbihan. Les symptômes vont de 1% à 5% de feuilles touchées.

La tenthrède de la rave : Ce ravageur a été observé dans 7 parcelles situées sur l'ensemble de la région. Aucune situation à risque n'a été remontée et la majorité des parcelles sont ou commencent à être hors de la période de risque.

Pour rappel : la période de sensibilité est du stade de la levée à 6 feuilles (B6). Le risque est atteint si plus d'1/4 de la surface foliaire est détruite par la larve.



Larve de tenthrède de la rave.
Source : CRAB

La noctuelle terricole et la mouche du chou : la noctuelle a été observée dans une parcelle du Finistère située à Folgoët avec 1% de dégâts. Des dégâts liés à la mouche du chou sont toujours observés dans les parcelles situées dans le Finistère et dans les Côtes-d'Armor (cf. BSV précédent n°27).



Larve de noctuelle terricole.
Source : Terres Inovia



Larve de la mouche du chou.
Source : Terres Inovia

Plus de détails sur ces insectes sur le site de [Terres Inovia : gestion des ravageurs secondaires](#)

Le charançon du bourgeon terminal : Ce ravageur n'a pas été observé cette semaine



Charançon du bourgeon terminal.
Source : Terres Inovia



Plus de détails sur cet insecte sur le site de [Terres Inovia : le charançon du bourgeon terminal](#)

Pour évaluer le risque parcellaire lié au charançon du bourgeon terminal - n'hésitez pas à utiliser l'OAD de Terres Inovia (cliquez-sur l'item ci-dessus).

Piégeages

Cuvette jaune : mise en place dès le semis



Source : Terres inovia

La cuvette jaune doit être placée à 10 m de la bordure dès le semis et remplie d'eau avec quelques gouttes d'un mouillant (type produit à vaisselle) pour faciliter les captures.

Lors de l'installation de la cuvette au semis, celle-ci doit être enterrée et cela jusqu'au stade B3 (3 feuilles vraies) pour suivre l'arrivée des altises d'hiver car cet insecte n'est pas attiré par la couleur jaune.

Grille de risque limace

Pour utiliser cette grille, vous devez remplir la colonne "Diagnostic" avec la note qui correspond le mieux à votre parcelle ; puis, le cas échéant, la colonne "Stratégie". Attention, un seul choix par encadré.

		Notes	Diagnostic	Stratégie
Historique limaces de l'année dernière	Beaucoup de limaces	4		
	Quelques limaces	2		
	Pas de limace	0		
Sol	Argileux	5		
	Limono-argileux	4		
	Argilo-calcaire	4		
	Limoneux	2		
	Sablo-limoneux / Champagne crayeuse	1		
Précédent	Sableux	0		
	Colza	6		
	Céréales d'hiver	4		
	Cultures de printemps	1		
	Pluriannuelles (jachère, prairie...)	5		
Interculture	Déchaumage après récolte + labour	0		
	Labour sans déchaumage après récolte	2		
	Déchaumage(s) après récolte	1		
	Déchaumage(s) mais pas après récolte	2		
	Absence de travail du sol	4		
Végétation durant l'interculture	Très développée	4		
	Peu développée	2		
	Rare	1		
Préparation lit de semences	Grossière	4		
	Intermédiaire	2		
	Fine	0		

DATE DE SEMIS DE LA CULTURE (À ADAPTER EN FONCTION DES RÉGIONS)

Blé / Colza	Semis précoce	1		
	Semis normal	2		
	Semis tardif	4		
Maïs / Tournesol Betterave / Pomme de Terre	Semis précoce	4		
	Semis normal	2		
	Semis tardif	1		
Sensibilité des cultures	Blé / Orge / Prairie	1		
	Maïs / Pois	2		
	Tournesol	4		
	Colza / Pomme de Terre / Betterave	6		
TOTAL (somme des 8 notes choisies pour la parcelle)				
Nouveau risque de la parcelle	inférieur à 18	Faible		
	18 à 23	Moyen		
	23 à 28	Fort		
	supérieur à 28	Très fort		

L'ensemble des observations contenues dans ce bulletin a été réalisé par les partenaires suivants :

AGRICULTEURS, AGRIAL, ARVALIS, INNOVAL, CHAMBRE D'AGRICULTURE DE BRETAGNE, FREDON BRETAGNE, CETA 35, D2N, EILYPS, EUREDEN, GARUN LA PAYSANNE, GN SOLUTIONS, HAUT-BOIS NEGOCE, INRAE, LYCEE DE BREHOULOU, LE GOUESSANT, LEGALL CORRE, TERDICI

Direction de Publication

Chambres d'agriculture de Bretagne
Avenue Borgnis Desbordes - CS 62398
56009 Vannes CEDEX
Contact : Claire Ricono
Animateur inter-filières - Tél : 02 97 46 22 41

Rédigé par :

FREDON Bretagne
5, Rue A. de St Exupéry
35235 THORIGNE FOUILLARD
Contact : Damien Leclercq
Animateur Grandes Cultures - Tél : 02 23 21 21 17

Comité de Lecture :

Arvalis-Institut du Végétal, Chambres d'Agriculture de Bretagne, Coop de France Ouest, Réseau IMPAACT pour Négoce Ouest, DRAAF-SRAL, Terres Inovia

Action pilotée par le ministère chargé de l'agriculture, avec l'appui financier de l'Office national de l'eau et des milieux aquatiques, par les crédits issus de la redevance pour pollutions diffuses attribués au financement du plan Ecophyto.

Ce bulletin est produit à partir d'observations ponctuelles. S'il donne une tendance de la situation sanitaire régionale, celle-ci ne peut être transposée telle quelle à la parcelle. La Chambre Régionale d'Agriculture dégage toute responsabilité quant aux décisions prises par les agriculteurs pour la protection de leurs cultures et les invite à prendre ces décisions sur la base d'observations réalisées eux-mêmes dans leurs cultures et/ou sur les préconisations de bulletins techniques.