

En Bref: Reprise des observations sur blé et orge !!

Culture	Observations (cliquer sur l'item pour accéder à la page).	Indicateur de risque	Informations
Colza	Stades		Stade moyen : boutons séparés (D2)
	Charançon de la tige du colza		<ul style="list-style-type: none"> Absence de capture dans les cuvettes jaunes.
	Meligèthe		<ul style="list-style-type: none"> Faibles captures et très peu observé sur les plantes.
	Hernie		<ul style="list-style-type: none"> Identification, symptômes et leviers de lutte à retrouver dans le BSV n°2 - cliquez-ici. Remonter vos observations sur la hernie via l'Enquête Hernie.
	Autres observations		<ul style="list-style-type: none"> De la cylindrosporiose et du pseudocercosporiose. Il est encore temps de mettre les cuvettes jaunes.
Céréales	Stades		<ul style="list-style-type: none"> Stade moyen : Fin tallage. Pas de maladie, reprise des céréales dans de bonnes conditions. Attaque de Zabre sur une parcelle d'Ille-et-Vilaine. Point sur le désherbage mécanique.

Légende :

Risque global très faible

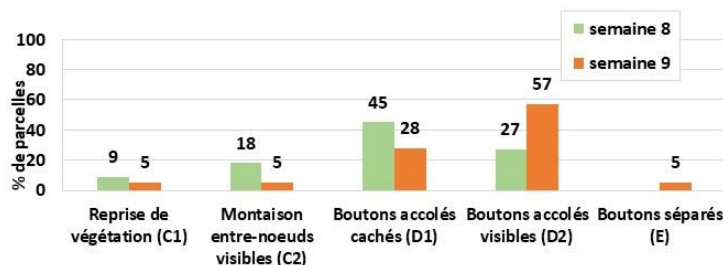
Risque global très fort

COLZA

Stades :

21 parcelles ont été suivies cette semaine. Elles sont réparties dans 21 communes sur les 4 départements

- Stade moyen : Boutons accolés visibles (D2).
- Stade minimum : Reprise de végétation (C1).
- Stade maximum : Boutons séparés (E).



Graphique 1 : stades des colzas issues des observations de la semaine 9

Ravageurs

Charançon de la tige du colza : aucune capture

Observations issues des parcelles du réseau :

Résultats des piégeages : sur les 21 parcelles suivies, aucun piégeage n'a été enregistré pour cette semaine.

Période et seuil indicatif de risque :

De C2 (entre-nœuds visibles) à E (boutons séparés).

Le risque est avéré lorsque l'on conjugue la présence de tige tendre et la présence de femelles aptes à la ponte (condition liée aux températures : dans un contexte climatique normal, 8 à 10 jours après des arrivées significatives dans les parcelles).

Analyse de risque et prévisions :

Aucun piégeage n'a été constaté cette semaine.

Les conditions climatiques attendues pour les prochains jours (fréquentes précipitations et vent) ne seront pas favorables à un début de vol significatif.

Le risque est pour le moment **faible**.

Il est important de mettre en place une surveillance en installant une cuvette jaune dans les parcelles et en la relevant hebdomadairement.

Dans les parcelles suivies cette semaine, il n'a été également constaté **aucun charançon de la tige du chou**. Ce charançon n'est pas nuisible pour la culture. Il est donc important de bien différencier les deux charançons (cf. ci-dessous).

[Cliquez-ici](#)

Méligèthes : début de la période de risque

Observations issues des parcelles du réseau :

Résultats des observations sur plantes : sur les 17 parcelles suivies, des méligèthes ont été observés dans 3 parcelles avec en moyenne 0.15 méligèthe par plante.

Résultats des piégeages : sur les 11 parcelles suivies, des piégeages ont été effectués dans 3 parcelles.

Pour rappel le piégeage n'est qu'un indicateur de présence et qui doit inciter à observer sur les plantes. Seule cette dernière observation permet d'établir un risque.

Période et seuil indicatif de risque :

D1 (boutons accolés) à E (boutons séparés).

Seuil en fonction du stade de développement de la culture et de sa vigueur :

Etat du colza	D1 (boutons accolés)	E (boutons séparés)
Colza sain et vigoureux, conditions pédoclimatiques favorables aux compensations	Compensation de la culture par émission de nouveaux organes. Reporter la décision d'intervenir ou non au stade E	6 - 9 méligèthes par plante
Colza peu développé et/ou situé en conditions défavorables aux compensations (parcelles ou zones hydromorphes, peuplement trop faible ou trop important, vigueur faible des plantes, agressions antérieures mal maîtrisées)	1 méligèthe par plante	2 - 3 méligèthes par plante



Figure 1 : méligèthe sur bouton floral
(source : Terres-Inovia)

Analyse de risque et prévisions :

Pour le moment, très peu de méligèthes ont été observés ou capturés dans les colzas.

Les conditions météorologiques annoncées pour les prochains jours seront peu favorables à un vol significatif.

Le risque est pour le moment **faible**.

NB : L'association d'une variété précoce à la floraison en mélange avec la variété d'intérêt permet de réduire le niveau d'infestation sur la variété d'intérêt et de pouvoir rester sous le seuil indicatif de risque. Cette variété précoce est en effet plus attractive pour les méligèthes, permettant de protéger les boutons floraux de la variété principale.

Hernie des crucifères

Identification, symptômes et facteurs favorables : [BSV n° 2 du 22/02/2022 - Cliquez-ici](#)

Plus de détails sur le pathogène, consultez sa fiche sur le site de Terres-Inovia. [Fiche hernie des crucifères](#)

Dans le BSV de cette semaine, aucun cas n'a été recensé. Si vous observez ou avez des parcelles touchées par la hernie des crucifères, n'hésitez pas à remonter l'information en remplissant l'enquête menée par Terres-Inovia ci-contre. [Enquête Hernie.](#)

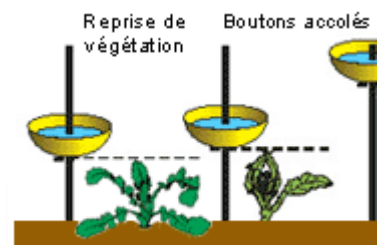
Autres signalements : quelques maladies foliaires

- **Cylindrosporiose** : cette maladie a été signalée dans quatre parcelles situées à Plaudren, Monteneuf et Plescop dans le Morbihan et à Pleuven dans le Finistère. Les symptômes sont présents sur environ 5% des plantes.
- **Pseudocercosporiose** : cette maladie a été signalée dans 3 parcelles situées à St Ségal (10 % plantes touchées) et à Scaër (15 % des plantes touchées) dans le Finistère et à Questembert (2 % des plantes touchées) dans le Morbihan.

Pour ne pas confondre la cylindrosporiose et la pseudocercosporiose, informations dans le [BSV n°2 du 22/02/2022 - Cliquez-ici](#)

Mise en place de la cuvette jaune dans les parcelles de colza

- Placer la cuvette dans les parcelles de colza à 10 m de la bordure.
- La remplir d'eau associée à un mouillant (type liquide vaisselle) pour faciliter les captures.
- Fixer la cuvette sur un piquet d'une hauteur de 1.5 à 2 m pour que la hauteur soit facilement réglable.
- Remonter la cuvette en cours de culture afin que le fond de la cuvette soit toujours positionné au-dessus de la végétation.



Pose de la cuvette jaune

Céréales – blé et orge d'hiver

Résumé des observations

30 parcelles de blé et 12 parcelles d'orge ont été observées, elles sont quasiment toutes au stade « fin tallage ». Seules 2 parcelles de blé et 1 parcelle d'orge sont au stade « épi 1 cm ».

Globalement, la sortie de l'hiver se passe dans de bonnes conditions. Les cultures profitent de la douceur et de l'humidité du sol.

Aucun symptôme de maladies n'a été observé pour le moment.

Bien que peu fréquent, des dégâts importants dû à une attaque de zabre ont été observés dans une parcelle de blé située à Montfort-sur-Meu (Ille-et-Vilaine). Presque ¼ du champ a été touché.

Les symptômes sont bien caractérisés. L'attaque a lieu par foyers dans la parcelle (cf.photo 1) et peut être également localisée en bordure. Au pied de la plante on voit l'entrée de la galerie avec un peu de terre rejetée autour (cf.photo 2). En creusant sur quelques centimètres, la/les larves sont observables (cf.photo 3).

Les rotations céréalières courtes (orge/blé) et les autres graminées cultivées ou sauvages ainsi que l'absence de labour lui sont favorables. Également retarder le déchaumage et laisser les andains de la paille offrent un milieu propice à la ponte et à la croissance des larves.

Pour plus de détails sur le ravageur. [la fiche accident - Zabre sur le site d'Arvalis. Cliquez -ici](#)



De gauche à droite. **Photo 1** : foyer dans la parcelle. **Photo 2** : terre rejetée autour du pied. **Photo 3** : larve de zabre.
Photographies prises par la Chambre d'Agriculture d'Ille-et-Vilaine, à Montfort sur -Meu le 23/02/2022.

Surveiller le retour de conditions propices pour le désherbage mécanique des céréales.

Possible jusqu'à début montaison en conditions sèches, à réserver aux salissements modérés et aux stades jeunes des adventices.



Les conditions météo conditionnent le passage d'un désherbage mécanique en céréales. En plus d'un sol suffisamment ressuyé, il faut minimum 48h de sec pour qu'un passage soit efficace. Privilégier les parcelles "portantes" et sans résidus importants (afin d'éviter de les traîner - notamment avec la herse étrille).

Le stade optimal de passage est à 3 feuilles, avec des adventices jeunes, mais les passages peuvent être réalisés

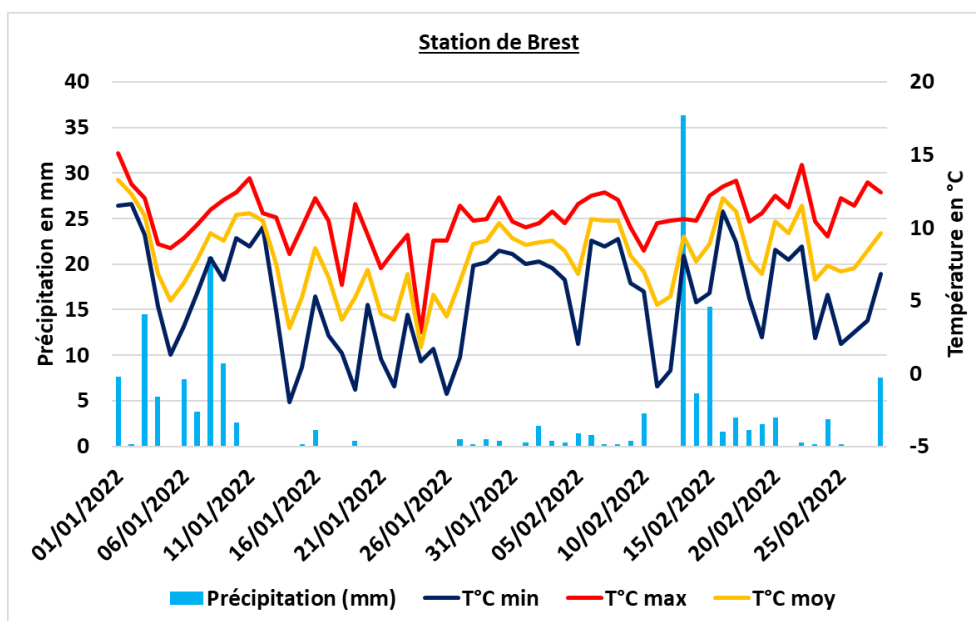
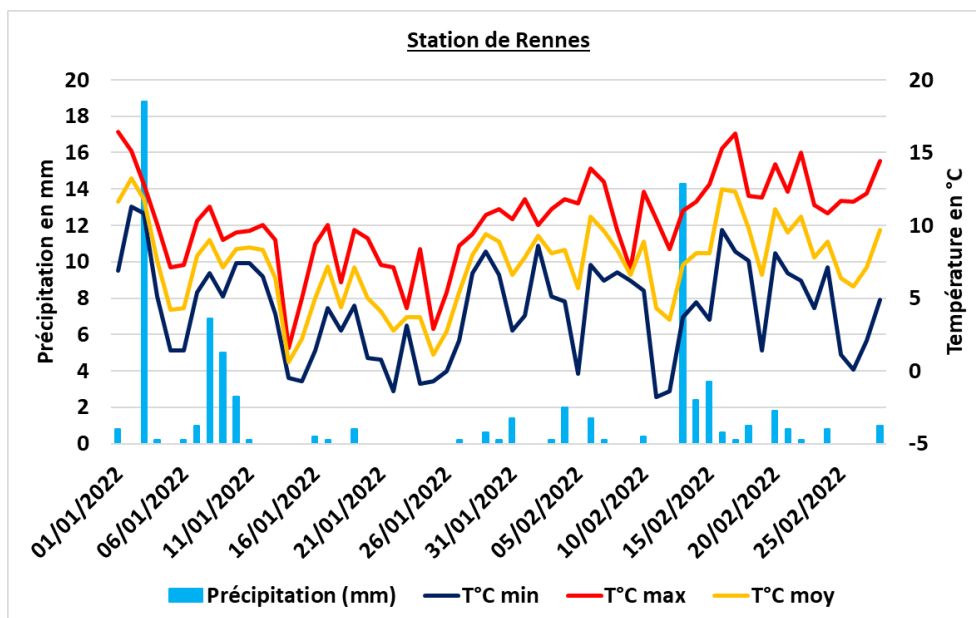
jusqu'à début montaison avec des outils comme la herse étrille, la houe rotative ou la rotoétrille. Cependant, à ce stade, les adventices sont souvent trop développées pour être arrachées. Idéalement, intervenir sur des adventices à moins de 2 feuilles. Réserver ce type de désherbage pour des flores adventice à dominante dicotylédones. L'efficacité est assez faible contre des graminées ou des vivaces.

Il est possible d'utiliser des stratégies mixtes mécanique et chimique afin de s'adapter au mieux aux conditions météo.

Pour plus d'informations, consulter la fiche désherbage mécaniques des céréales. (cliquez-ici : [fiche désherbage mécanique](#)).

ANNEXES

Bilan Météo



Données météorologiques entre 1^{er} janvier et le 1^{er} mars 2022 pour les villes de Rennes (35) et de Brest (29). Source : MétéoData

L'ensemble des observations contenues dans ce bulletin a été réalisé par les partenaires suivants :

AGRICULTEURS, AGRIAL, CHAMBRE D'AGRICULTURE DE BRETAGNE, FREDON BRETAGNE, CETA 35, D2N, EILYPS, EUREDEN, GARUN LA PAYSANNE, HAUT -BOIS NEGOCE, INRAE, INNOVAL, LYCEE DE BREHOULOU, LE GOUESSANT, LA SOURCE BRETAGNE TERDICI.

Direction de Publication

Chambre Régionale d'Agriculture de Bretagne
ZAC Atalante Champeaux 35 042 RENNES
Contact : Lise Lollivier
Animateur inter-filières - Tél : 02 97 46 22 41 –

Rédigé par :

FREDON Bretagne
5, Rue A. de St Exupéry 35235 THORIGNE FOUILLARD
Contact : Damien Leclercq
Animateur Grandes Cultures - Tél : 02 23 21 21 17 –

Comité de Lecture :

Arvalis-Institut du Végétal, Chambres d'Agriculture de Bretagne, Coop de France Ouest, Réseau IMPAACT pour Négoce Ouest, DRAAF-SRAL, Terres Inovia

Action pilotée par le ministère chargé de l'agriculture, avec l'appui financier de l'Office national de l'eau et des milieux aquatiques, par les crédits issus de la redevance pour pollutions diffuses attribués au financement du plan Ecophyto.

Ce bulletin est produit à partir d'observations ponctuelles. S'il donne une tendance de la situation sanitaire régionale, celle-ci ne peut être transposée telle quelle à la parcelle. La Chambre Régionale d'Agriculture dégage toute responsabilité quant aux décisions prises par les agriculteurs pour la protection de leurs cultures et les invite à prendre ces décisions sur la base d'observations réalisées eux-mêmes dans leurs cultures et/ou sur les préconisations de bulletins techniques.