







En Bref:

Culture	Observations (cliquer sur l'item pour accéder à la page).	Indicateur de risque	Informations
Colza	Stades		<ul style="list-style-type: none"> Stade moyen : inflorescence dégagee (D2) à boutons séparés (E)
	Charançon de la tige du colza		<ul style="list-style-type: none"> Quelques faibles captures en Ile-et-Vilaine.
	Mélégèthe		<ul style="list-style-type: none"> Présence essentiellement sur les colzas à floraison précoce associés au colza d'intérêt.
	Autres observations		<ul style="list-style-type: none"> De la cylindrosporiose et du pseudocercosporiose.
	Hernie		<ul style="list-style-type: none"> Identification, symptômes et leviers de lutte à retrouver dans le BSV n°2 - cliquez-ici. Remonter vos observations sur la hernie via l'Enquête Hernie.
Céréales	Généralité		<ul style="list-style-type: none"> Une forte présence généralisée de taupins est observée. Elle est liée à l'automne et à l'hiver sec. Ces attaques pourront conduire à des retournements en particulier dans le 35. Plus de détails sur le ravageur : fiche accident arvalis cliquez-ici Point sur le désherbage mécanique BSV n°2 - cliquez-ici
Blé	Stades		<ul style="list-style-type: none"> Stade moyen : épi 1 cm.
	Piétin verse		<ul style="list-style-type: none"> Niveau de risque climatique globalement moyen
	Rouille jaune		<ul style="list-style-type: none"> Présence remarquée de la maladie, notamment dans le nord-ouest des Côtes-d'Armor. Les variétés sensibles doivent être surveillées
	Oidium		<ul style="list-style-type: none"> Plusieurs parcelles avec des symptômes mais essentiellement sur les feuilles du bas. Surveiller les variétés sensibles
Orge	Stades		<ul style="list-style-type: none"> Stade moyen : Fin tallage.
	Maladies		<ul style="list-style-type: none"> Situation globalement saine. Présence marquée de l'oïdium sur la variété Memento.

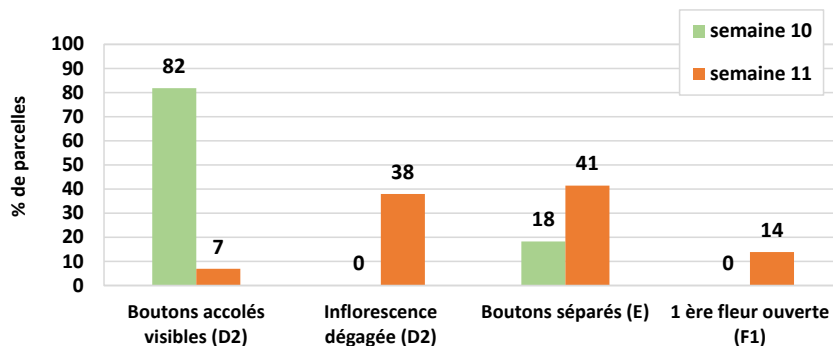
Légende : Risque global très faible 
Risque global très fort 

COLZA

Stades :

29 parcelles ont été suivies cette semaine. Elles sont réparties dans 26 communes sur les 4 départements

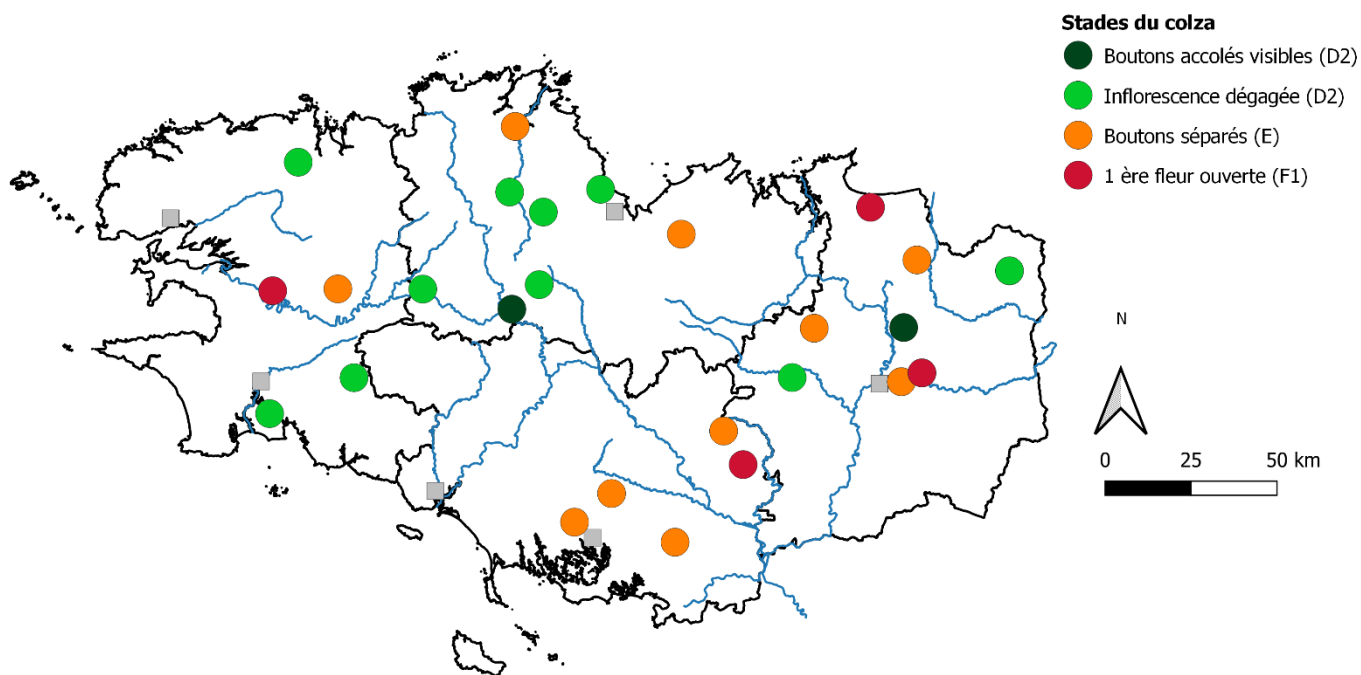
- **Stade moyen : Inflorescence dégagée (D2) à boutons séparés (E)**
- **Stade minimum : Boutons accolés visibles (D2).**
- **Stade maximum : 1^{ère} fleur ouverte (F1).**



Graphique 1 : stades des colzas issus des observations de la semaine 11

Les variétés à floraison précoce associées à la variété d'intérêt sont en cours de floraison.

Carte 1 : répartition géographique des stades du colza observés pour la semaine 11



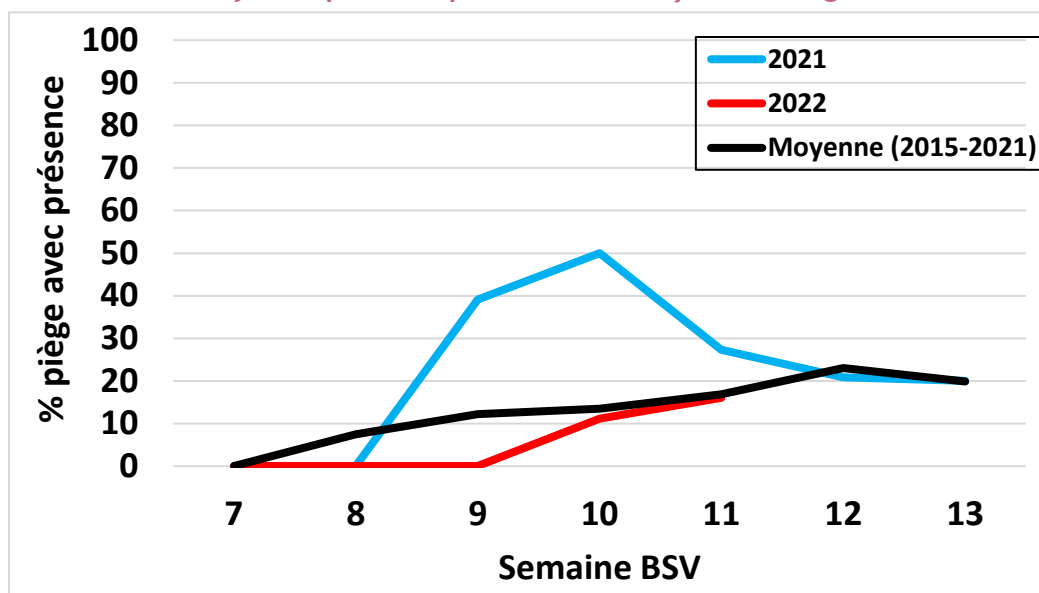
Ravageurs

Charançon de la tige du colza : quelques captures en Ille-et-Vilaine

Observations issues des parcelles du réseau :

Résultats des piégeages : seulement 3 pièges sur les 25 relevés ont permis la capture de 4 charançons de la tige du colza. Les 3 parcelles sont situées en Ille-et-Vilaine, sur les communes de Cesson-Sévigné, Acigné et Bazouges la Pérouse.

Carte 2 : Dynamique de capture du charançon de la tige du colza



Période et seuil indicatif de risque :

De C2 (entre-nœuds visibles) à E (boutons séparés).

Le risque est avéré lorsque l'on conjugue la présence de tige tendre et la présence de femelles aptes à la ponte (condition liée aux températures : dans un contexte climatique normal, 8 à 10 jours après des arrivées significatives dans les parcelles).

Analyse de risque et prévisions :

Les captures restent faibles et cantonnées à l'Ille-et-Vilaine. La dynamique de vol du ravageur est très faible cette année et se situe sous la moyenne des 7 dernières années. Cependant, la diminution des intempéries, le retour de températures plus douces et de jours ensoleillés seront globalement favorables au ravageur.

Les parcelles qui ne sont pas proches du stade F1, notamment en Ille-et-Vilaine, doivent être suivies de près afin de détecter l'arrivée du charançon. Le risque reste globalement **faible** mais attention aux parcelles en retard.

Il est important de mettre en place une surveillance en installant une cuvette jaune dans les parcelles et en la relevant hebdomadairement.

Dans les parcelles suivies cette semaine, il a également été capturé des **charançons de la tige du chou**. Ce charançon n'est pas nuisible pour la culture. **Il est donc important de bien différencier les deux charançons (cf. ci-dessous).**

[Cliquez-ici](#)

Meligèthes : présence assez faible sur plantes

Observations issues des parcelles du réseau :

Résultats des observations sur plantes : sur les 26 parcelles suivies 23 sont dans la période des stades à risque. Des méligèthes y ont été observés dans 10 d'entre-elles avec en moyenne 1 méligèthe par plante.

Synthèse des observations de méligèthes sur plante - semaine 11				
Stade	Nb parcelles	Moyenne	Min	Max
D2	4	0,8	0,1	2
E	6	0,9	0,4	2,5



Figure 1 : méligèthe sur bouton floral
(source : Terres-Inovia)

Résultats des piégeages : sur les 8 pièges relevés, 6 ont permis la capture du méligèthe.

Pour rappel le piégeage n'est qu'un indicateur de présence et qui doit inciter à observer sur les plantes. Seule cette dernière observation permet d'établir un risque.

Période et seuil indicatif de risque :

D1 (boutons accolés) à E (boutons séparés).

Analyse de risque et prévisions :

Le nombre de parcelles avec du colza infesté a augmenté de façon assez significative cette semaine. Cependant, la majorité des colzas infestés sont les colzas à floraison précoce qui sont associés avec le colza d'intérêt.

Les conditions météorologiques annoncées pour les prochains jours seront assez favorables à l'activité du méligèthe. Mais les colzas devraient atteindre rapidement le stade F1 (1^{ère} fleur ouverte) et ils sont pour la grande majorité très vigoureux. Le risque reste donc **faible**. Prudence cependant pour les parcelles déjà infestées, notamment de faible vigueur et qui tarderont à entrer rapidement sur le stade F1. il faut aller les observer !

Autres signalements : quelques maladies foliaires

- **Cylindrosporiose** : cette maladie est toujours signalée à Pleuven Plouvorn dans le Finistère. Elle est également observée sur parcelle située à Parigné en Ille-et-Vilaine. Les symptômes sont présents sur environ 5% des plantes.
- **Pseudocercosporiose** : cette maladie est signalée à Irodouer, en Ille-et-Vilaine, sur 10% des plantes.
-

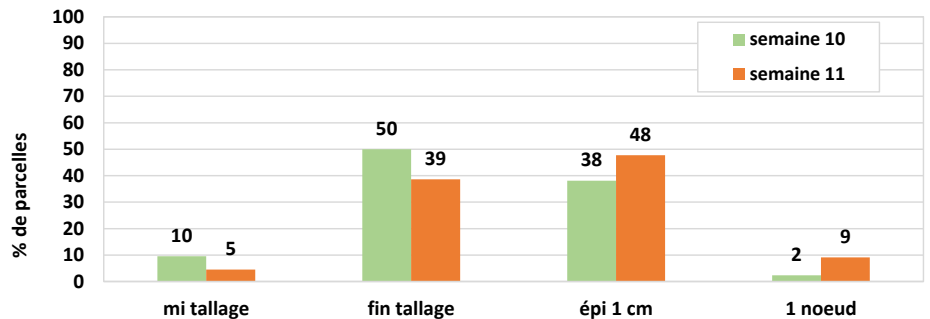
Pour ne pas confondre la cylindrosporiose et la pseudocercosporiose, informations dans le [BSV n°2 du 22/02/2022 - Cliquez-ici](#)

Blé tendre d'hiver

Stades : épi 1 cm

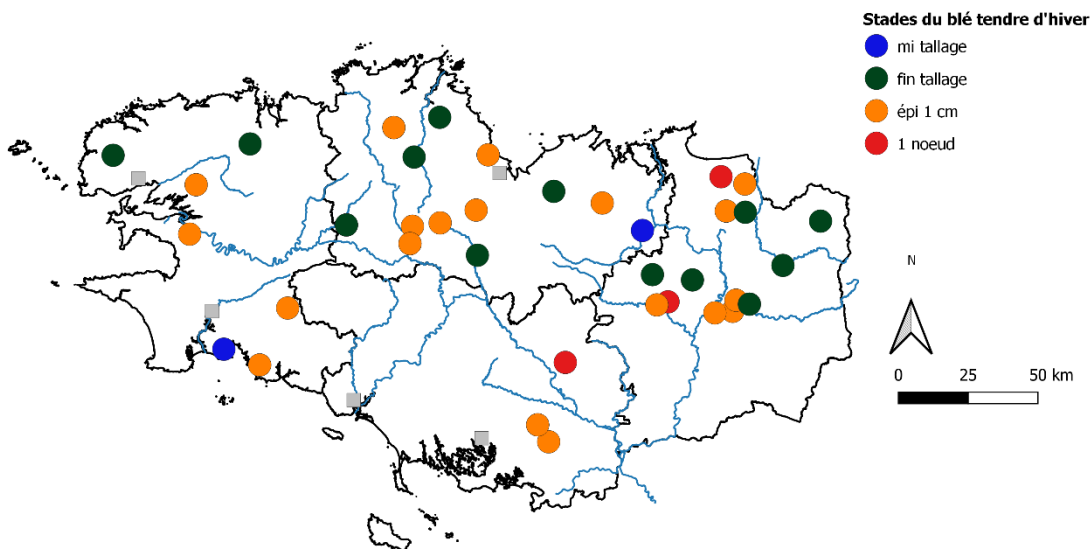
44 parcelles ont été suivies cette semaine. Elles sont réparties dans 37 communes sur les 4 départements

- Stade moyen : épi 1 cm.
- Stade minimum : mi-tallage.
- Stade maximum : 1 nœud



Graphique 3 : stades du blé tendre d'hiver issus des observations de la semaine 11

Carte 2 : répartition géographique des stades du blé observés pour la semaine 11



Maladies

Piétin-Verse

Période et seuil indicatif de risque :

De Epi 1 cm à 2 nœuds.

30% des tiges atteintes. En Bretagne, les symptômes sont rarement visibles en début montaison et s'expriment généralement à la fin de la montaison. Il est donc difficile de se baser sur l'observation des tiges pour définir sa stratégie.

Grille d'évaluation du risque agronomique de piétin-verse sur blé (version 2017)

Le risque climatique à partir du modèle TOP n'est qu'un élément partiel d'évaluation du risque auquel il faut ajouter une évaluation agronomique à l'échelle de la parcelle.

Toutes les parcelles ne sont pas concernées par le piétin verse et de nombreuses variétés cultivées dans la région sont peu sensibles voire tolérantes.

Il faut alors estimer le risque pour chaque parcelle grâce aux critères suivants :

- la variété, si la note CTPS est supérieure ou égale à 5 aucun traitement spécifique n'est nécessaire. Le risque est principalement présent pour les variétés sensibles (notes 1 ou 2) semées tôt. **Rappel des notes CTPS des céréales à paille : [cliquer ici](#).**
- Le type de sol et le potentiel infectieux du sol (fréquence de retour du blé, travail du sol), En Bretagne, le risque est plus important en sol de limon battant. Il est beaucoup plus faible en limon sableux (sols sur granite).
- le climat : pluviométrie et température douce pendant l'automne et l'hiver (évaluation du risque climatique avec le modèle de prévision TOP).

Effet variétal				Risque final / conseil associé
Tolérance variétale				0
Note CTPS >= 5				risque FAIBLE
Note CTPS 1 ou 2				1
Note CTPS 3 ou 4				Aucune intervention n'est requise
				2
				3
				4
				5
Potentiel infectieux				6
Précédent				7
Blé	1			risque MOYEN :
Autre	0			Observation conseillée et traitement si plus de 35% de tiges touchées <u>ou si présence de la maladie sur la parcelle les années passées</u>
Travail du sol				8
Labour	1			
Non labour	0			
				9
Milieu physique				risque FORT :
Type de sol :				Traitement conseillé
Limon battant, Limon battant hydromorphe, Terre rouge à châtaigniers, Limon argileux profond assez battant, Limon argileux caillouteux superficiel sur argile à silex.	2			10
Argilo-calcaires profonds (groie moyenne à profonde), Champagne, Aubue profonde et moyenne, Doucin argileux, Alluvions sablo argileuses caillouteuses, Limon profond sur schistes non battants. Limon argileux non battant	1			
Argile, Argilo calcaire superficiel (groie superficielle), Sables sains, Marais, Sable limoneux/granite.	0			
Effet climatique				
Effet année issu du modèle TOP				
Indice TOP inférieur à 30		-1		
Indice TOP entre 30 et 45		1		
Indice TOP supérieur à 45		2		
Score de risque final				

ARVALIS-Institut du végétal 2017

Modèle de prévision TOP (Arvalis) : simulations du risque climatique de la semaine

Ce modèle de prévision permet d'avoir un uniquement indice de risque climatique au niveau régional sur blé tendre en sortie hiver. Les données d'entrées sont la pluie et les températures journalières à partir de la date de semis.

Département	Station météorologique	Semis	Semis
-------------	------------------------	-------	-------

		25 / 10	10 / 11
35	Noé Blanche	Risque moyen	Risque faible
35	Rennes	Risque moyen	Risque faible
56	Pontivy	Risque moyen	Risque moyen
56	Ploërmel	Risque moyen	Risque faible
29	Plomelin	Risque fort	Risque moyen
29	Pleyber-Christ	Risque fort	Risque fort
22	Trémuson	Risque moyen	Risque moyen
22	Rostrenen	Risque fort	Risque moyen

Si le risque climatique est **faible** (indice < 30) on renseignera « -1 » dans la grille, « 1 » s'il est **moyen** (30 < indice < 45), « 2 » s'il est **fort** (indice > 45).

Analyse de risque climatique et prévisions :

D'après le modèle TOP. Pour les différentes périodes de semis, le risque climatique reste globalement **moyen**. Attention cependant pour les semis précoces, le risque climatique est passé à **fort** dans le Finistère mais aussi dans les Côtes-d'Armor près de Rostrenen. Pour les semis du 10 novembre, le risque climatique reste **faible** en Ille-et-Vilaine et est majoritairement **moyen** pour le reste des départements

Les variétés avec un note CTPS supérieure ou égale à 5 ne présentent aucun risque. ([tableau des variétés - cliquez-ici](#))

Pour les autres variétés, évaluer le risque agronomique de votre parcelle en utilisant la grille ci-dessous, établie pour le piétin-verse (Arvalis).

Il faut également vérifier si des observations de piétin verse ont été faites les années antérieures dans la parcelle.

Rouille jaune : présence dans plusieurs parcelles

Observations issues des parcelles du réseau :

La maladie a été observée dans deux parcelles du réseau. Elles sont situées en Ille-et-Vilaine, sur les communes de Montfort-sur-Meu et Rennes.

Hors réseau, des attaques marquées sont observées dans le Trégor (nord-ouest Côtes-d'Armor). Les variétés concernées sont RGT Sacramento, Gravure, Campésino, Vyckor, RGT Cesario, Hyacinth et KWS Sphère. Sur triticales RGT Gwendalac et Ramdam.

Périodes et seuil indicatif de risque :

Rappel des notes CTPS des céréales à paille : [cliquer ici](#)

- Variétés sensibles ou moyennement sensibles (note CTPS < ou = à 6) :
 - A partir du stade « Epi 1 cm » : présence uniquement de foyers actifs (pustules pulvérulentes).
 - A partir du stade « 1 nœud » : traitement dès la présence des premières pustules.
- Variétés peu sensibles (note CTPS > à 6) :
 - Avant le stade « 2 nœuds » : faible risque (pas d'intervention).
 - Après le stade « 2 nœuds » : traitement dès la présence des premières pustules

Analyse de risque climatique et prévisions :

Par rapport à la semaine dernière les prévisions du modèle climatique Yello n'ont pas évolué pour les départements de l'Ille-et-Vilaine, le Morbihan et les Côtes-d'Armor. Dans le département du Finistère, les prévisions indiquent un risque climatique **élevé** pour les semis précoces et **moyen** pour les semis du 10 novembre.

Les parcelles avec des variétés dont la note CTPS est < ou = à 6 doivent être surveillées.

Pour mieux connaître et identifier la maladie, cliquer sur sa fiche : [Rouille jaune](#) (source Arvalis)

Oïdium : Surveiller les variétés sensibles

Observations issues des parcelles du réseau :

Sur les 25 parcelles observées, 7 parcelles présentent des symptômes, elles ont toutes atteint ou dépassé le stade épi 1 cm :

- **Variétés peu sensibles (Chevignon, KWS Extase, LG Absalon, RGT César)**: 4 parcelles situées dans le Morbihan (2 à Larre et 1 à Ploermel), 1 dans le Finistère à Saint-Urbain et une à Acigné en Ille-et-Vilaine. Seules les F3 sont touchées et sur moins de 50% des feuilles, le seuil de risque n'est donc pas atteint pour ces situations.
- **Variétés sensibles (RGT Sacramento, Apache)** : 2 parcelles dont une située à Cesson-Sévigné en Ille-et-Vilaine et l'autre à Ploermel dans le Morbihan. Les symptômes sont présents seulement sur les F3 et sur moins de 20% des feuilles, le seuil de risque n'est donc pas atteint pour ces situations.
Hors réseau BSV il est également signalé une présence marquée d'oïdium sur les variétés sensibles KWS Sphère, SY Admiration, Vyckor.
- **Variété non renseignée** : une parcelle située à Baguer-Pican en Ille-et-Vilaine et 100% de ses F3 sont touchées. Le seuil de risque est donc dépassé dans cette situation, qu'importe la variété.

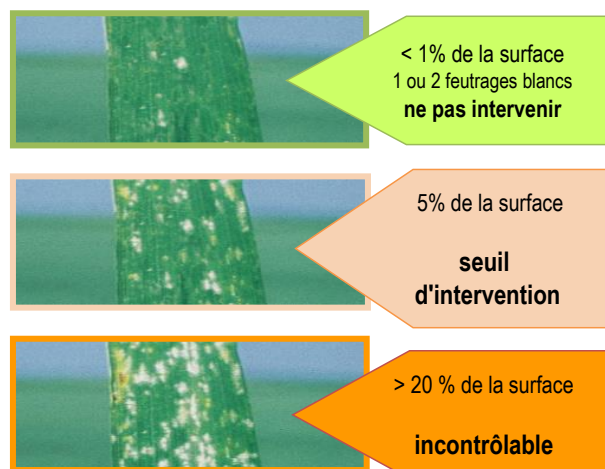
Périodes et seuil indicatif de risque :

Rappel des notes CTPS des céréales à paille : [cliquer ici](#)

A partir du stade « épi 1 cm » :

- Variétés sensibles (CTPS < ou = à 6) : si plus de 20% des 3^{èmes}, 2^{èmes} ou 1^{ères} feuilles déployées sont atteintes.
- Variétés peu sensibles (CTPS > 6) : si plus de 50% des 3^{èmes}, 2^{èmes} ou 1^{ères} feuilles déployées sont atteintes.

Une feuille est considérée comme atteinte lorsque le feutrage blanc couvre plus de 5% de la surface. Si l'oïdium n'est présent qu'à la base des tiges, la pression est faible.



Analyse de risque et prévisions :

Quelques parcelles avec des symptômes dont une à plus de 50% des F3 touchées. Cette parcelle doit donc être surveillée attentivement.

Les conditions climatiques pourront être favorables à l'expression des symptômes et à la maladie.

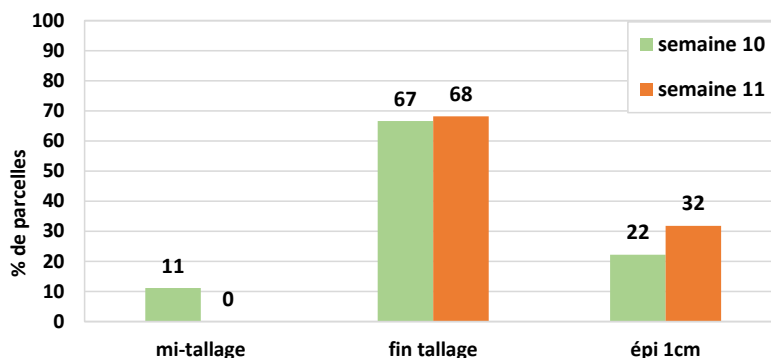
Pour le moment le risque est **faible** sur les variétés peu sensibles. **Prudence sur variétés sensibles Elles doivent être surveillées de près, notamment si l'oïdium est déjà observé sur le bas de la plante.**

Orge d'hiver

Stades :

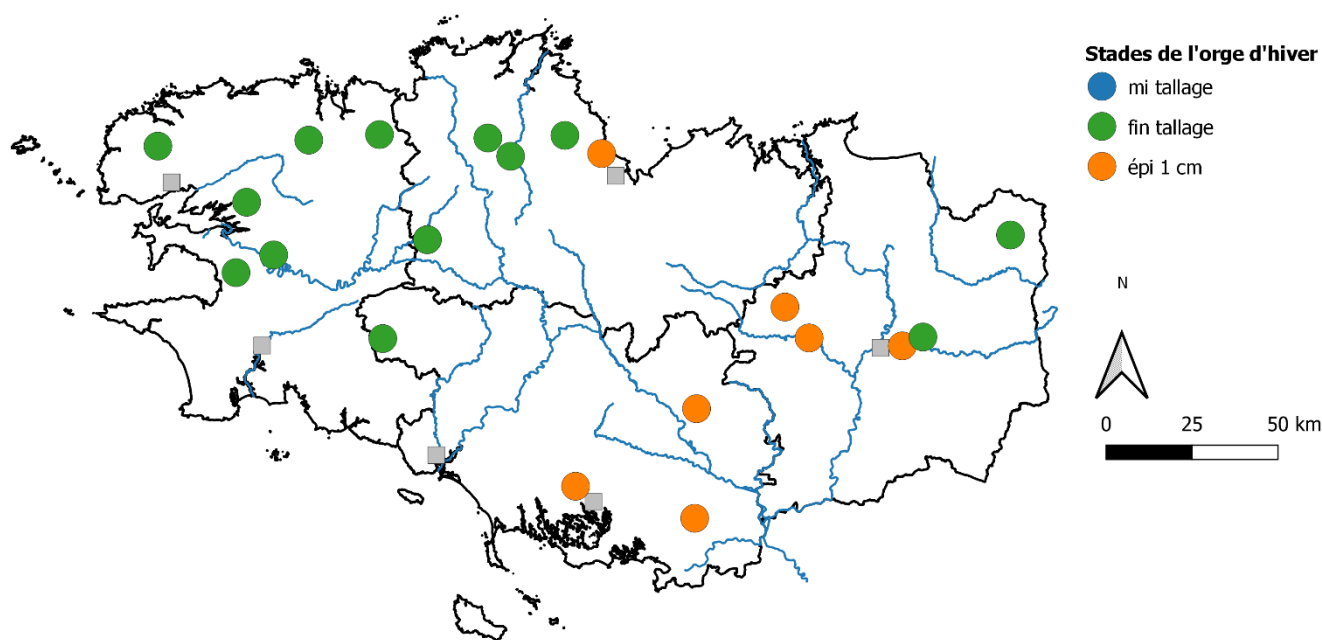
22 parcelles ont été suivies cette semaine.
Elles sont réparties dans 21 communes sur les
4 départements

- Stade moyen : fin tallage.
- Stade minimum : fin tallage
- Stade maximum : épi 1 cm



Graphique 4 : stades de l'orge d'hiver issus des observations de la semaine 11

Carte 3 : répartition géographique des stades de l'orge d'hiver observés pour la semaine 11



Maladies

De rares symptômes de rhynchosporiose, d'helminthosporiose et de rouille naine sont observées. Cependant aucune des parcelles a atteint les périodes de sensibilités vis-à-vis de ces maladies.

Présence assez marquée de l'oïdium sur Memento.

ANNEXES

Caractéristiques des variétés de blé tendre							
Variété	Sensibilité à la verse	Sensibilité aux maladies					
		Piétin verse (note GEVES)	Oïdium	Rouille jaune	Septoriose	Rouille brune	Sensibilité au risque mycotoxines (DON)

Nouveautés 2021							
CERVANTES	+/-	4	+	++	+/-	+	+
HYACINTH (h)	+/-	2	+/-	+	+	++	+
JUNIOR	+	7	++	+	+	+/-	+
KWS COSTUM	+	3	+/-	+	+/-	++	+
LG AUDACE	-	6	+	+/-	+/-	+/-	+/-
PRESTANCE	-	6	-	+/-	+	+/-	+/-
RGT VOLTEO	+	2	+/-	+	++	+	+
SPACIUM	++	2	+/-	+	+/-	+	+/-
SY ADMIRATION	-	6	-	+	-	-	++

Variétés présentes 2 ans							
AUTRICUM	+/-	1	+	+	+/-	+	+
GARFIELD	+/-	3	+	+	++	+	+
GRAVURE	+/-	6	+	-	+	++	+/-
GRIMM	+	3	+/-	+	+/-	+/-	+/-
HANSEL	+	2	+/-	+	++	+	+
KWS SPHERE	+/-	6	-	+	+	+/-	++
KWS ULTIM	++	6	-	++	+/-	+/-	+
LG APOLLO	+	2	+	++	++	+/-	+/-
RGT ROSASKO	+/-	2	+/-	+/-	+	+	+
SU TRASCO	-	3	++	+	+	+	-
TALENDOR	-	7	++	+	+/-	-	+

Références							
CAMPESINO	+/-	6	++	-	+	++	++
CHEVIGNON	+	3	+/-	+	++	+/-	+
KWS EXTASE	+	3	++	+	++	+/-	+/-
LG ABSALON	-	6	++	+/-	++	+	+
MACARON	+/-	2	+	++	+	-	+/-
RGT CESARIO	+	3	++	+	++	+/-	+/-
RGT SACRAMENTO	+	2	-	-	+/-	+	+/-
WINNER	+/-	3	-	+	+	+	+/-

Très favorable	++
Favorable	+
Moyen	+/-
Défavorable	-
Très défavorable	-

* attention aux risques de contournements des hybrides (h)

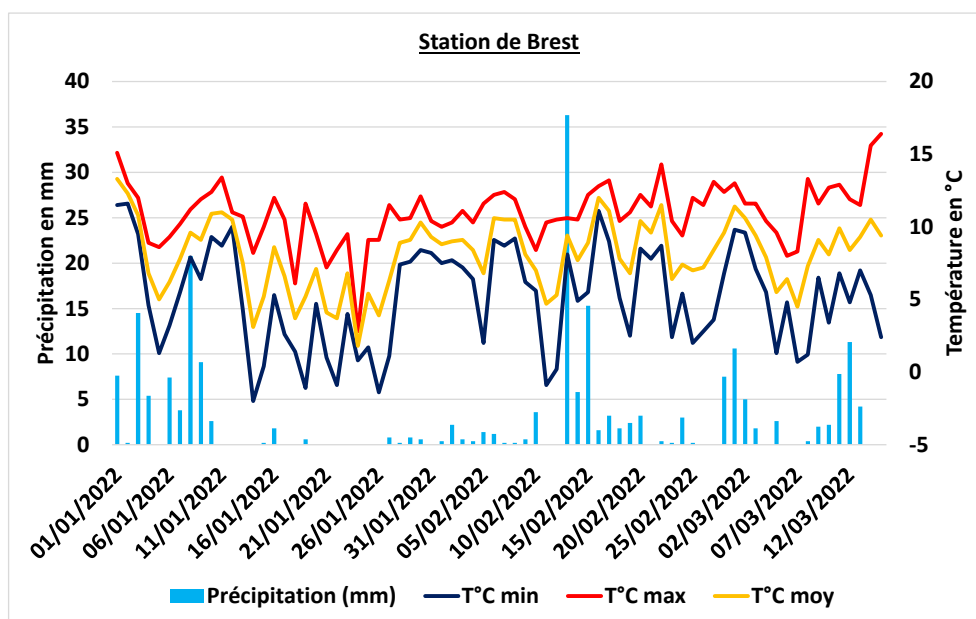
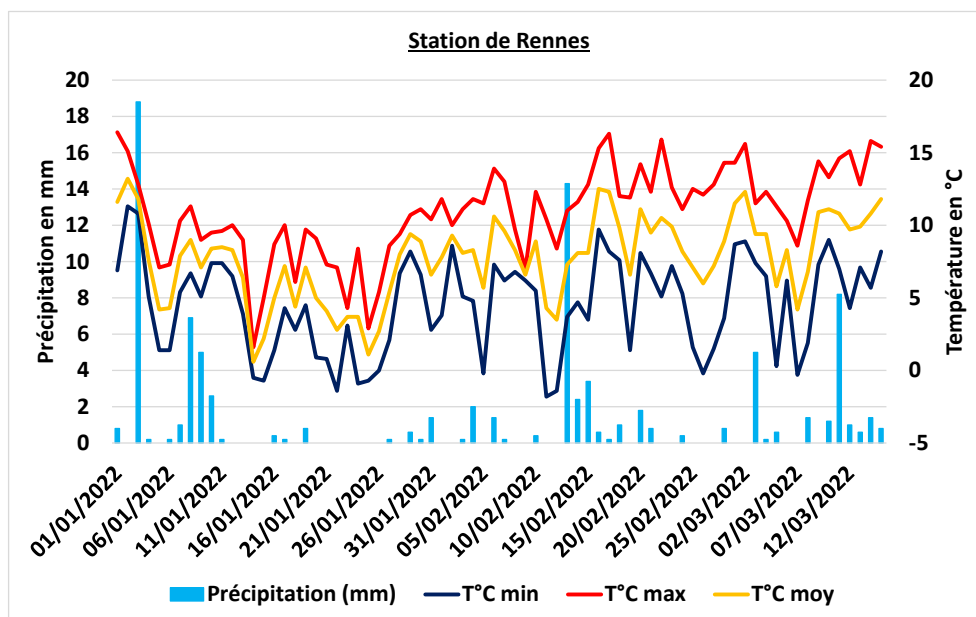
Source : essais pluriannuels de post-inscription (ARVALIS et partenaires) et d'inscription (CTPS/GEVES)

Caractéristiques des variétés d'orge 2 et 6 rangs							
Variété	Variété tolérante JNO (T=Tolérance)	Sensibilité à la verse	Résistance aux maladies				
			Helminthosporiose	Rhynchosporiose	Rouille naine	Oïdium	Grillures

ORGES 2 RANGS							
LG Caiman	T	-	+/-	-	+/-	++	(+/-)
Noblesse		+	+/-	+	+/-	++	(+)
Amandine		+	+/-	++	+/-	+/-	-
Idilic	T	-	+/-	+	+/-	+	(-)
KWS Cassia		+	+	-	+	+/-	+/-
KWS Hawking		+	+/-	+	+/-	+	
LG Casting		+/-	+/-	+/-	+/-	+	-
LG Globetrotter		-	+	++	+	++	(-) (+/-)
Memento		+/-	+/-	+	+	-	+/-
Orione	T	(+)	-	-		(-)	
Spazio	T	-	-	(-)	(-)	+	(-) (-)

ESCORGEONS							
KWS EXQUIS	T	+	+/-	+/-	+/-	+/-	(+)
KWS FEERIS	T	+	+/-	+/-	-	-	(+/-)
LG ZENIKA	T	+/-	+/-	+	+	++	(-)
AMISTAR	T	+/-	-	+/-	-	-	+/-
COCCINEL	T	-	+/-	+/-	+/-	++	-
DEMENTIEL		+/-	+/-	+	-	+/-	+/-
ETINCEL		-	-	-	+/-	+	+/-
JETTOO (h)		-	+/-	++	+/-	+	+
KWS BORRELLY	T	+/-	-	+	+/-	+	+/-
KWS FARO		+	+/-	+/-	-	+	+/-
KWS JAGUAR	T	-	+/-	+/-	-	+/-	+
KWS JOYAU	T	+	+	+	+/-	-	+/-
LG ZEBRA	T	+	-	-	+/-	++	+/-
LG ZODIAC	T	-	+/-	+	-	+	(+/-) +/-
MARGAUX	T	-	+/-	+/-	-	+	+/-
PIXEL		+/-	-	-	+/-	++	-
RAFAELA	T	-	+/-	-	-	+	+/-
SY GALILEOO (h)		-	+/-	+/-	+/-	++	(+)
SY SCOOP (h)		+/-	+	++	+	++	+
TEKTOO (h)		+	+/-	++	-	++	+/-

Bilan Météo



Données météorologiques entre 1^{er} janvier et le 15 mars 2022 pour les villes de Rennes (35) et de Brest (29). **Source :** MétéoData

L'ensemble des observations contenues dans ce bulletin a été réalisé par les partenaires suivants :

AGRICULTEURS, AGRIAL, CHAMBRE D'AGRICULTURE DE BRETAGNE, FREDON BRETAGNE, CETA 35, D2N, EILYPS, EUREDEN, GARUN LA PAYSANNE, HAUT-BOIS NEGOCE, INRAE, INNOVAL, LYCEE DE BREHOULOU, LE GOUESSANT, LA SOURCE BRETAGNE TERDICI.

Direction de Publication

Chambre Régionale d'Agriculture de Bretagne
ZAC Atalante Champeaux 35 042 RENNES
Contact : Lise Lollivier
Animateur inter-filières - Tél : 02 97 46 22 41 -

Rédigé par :

FREDON Bretagne
5, Rue A. de St Exupéry 35235 THORIGNE FOUILLARD
Contact : Damien Leclercq
Animateur Grandes Cultures - Tél : 02 23 21 21 17 -

Comité de Lecture :

Arvalis-Institut du Végétal, Chambres d'Agriculture de Bretagne, Coop de France Ouest, Réseau IMPAACT pour Négoce Ouest, DRAAF-SRAL, Terres Inovia

Action pilotée par le ministère chargé de l'agriculture, avec l'appui financier de l'Office national de l'eau et des milieux aquatiques, par les crédits issus de la redevance pour pollutions diffuses attribués au financement du plan Ecophyto.

Ce bulletin est produit à partir d'observations ponctuelles. S'il donne une tendance de la situation sanitaire régionale, celle-ci ne peut être transposée telle quelle à la parcelle. La Chambre Régionale d'Agriculture dégage toute responsabilité quant aux décisions prises par les agriculteurs pour la protection de leurs cultures et les invite à prendre ces décisions sur la base d'observations réalisées eux-mêmes dans leurs cultures et/ou sur les préconisations de bulletins techniques.