

Bulletin de Santé du Végétal

Grandes cultures



N° 8 - 5 avril 2022

BSV
Bretagne

En Bref:

Culture	Observations (cliquer sur l'item pour accéder à la page).	Indicateur de risque	Informations
Colza	Stades		<ul style="list-style-type: none"> Stade moyen : Chute des 1ers pétales (G1). Pour rappel, pendant la floraison le méligèthe est considéré comme un pollinisateur A la floraison pensez à protéger les abeilles et autres pollinisateurs. (détails de la réglementation, cliquez-ici)
	Sclérotinia		<ul style="list-style-type: none"> Bien identifier le stade G1.
	Puceron cendré		<ul style="list-style-type: none"> Aucune infestation remarquée pour le moment
	Charançon des siliques		<ul style="list-style-type: none"> Quelques observations, mais période de sensibilité non atteinte.
Blé	Stades		<ul style="list-style-type: none"> Stade moyen : stade 1 nœud.
	Piétin verse		<ul style="list-style-type: none"> Le risque climatique n'évoluera plus - détails dans le BSV précédent. BSV n°7 cliquez - ici
	Rouille jaune		<ul style="list-style-type: none"> Retour de conditions climatiques plus favorables Pour les variétés sensibles, il faut impérativement observer les parcelles. Forte attention dans les secteurs déjà touchés Pour les variétés résistantes le risque est moindre mais prudence pour les parcelles au stade 2 nœuds, notamment sur les secteurs infestés.
	Septoriose		<ul style="list-style-type: none"> Le risque est nul avant le stade 2 nœuds et la majorité des parcelles n'a pas encore atteint ce stade Situation pour le moment saine. Surveiller cependant les variétés sensibles déjà contaminées.
	Oïdium		<ul style="list-style-type: none"> Faible évolution de la situation par rapport à la semaine dernière. Maintenir la vigilance sur les variétés sensibles
Orge	Stades		<ul style="list-style-type: none"> Stade moyen : 1 noeud
	Rhynchosporiose		<ul style="list-style-type: none"> Début de la période de sensibilité. Il faut aller observer Situation globalement saine, mais retour de conditions plus favorables. Surveiller les variétés sensibles déjà dans la période de risque.
	Helminthosporiose		
	Rouille naine		
	Oïdium		<ul style="list-style-type: none"> Situation globalement saine. Présence marquée de l'oïdium sur la variété Memento.

Légende :
 Risque global très faible
 Risque global très fort

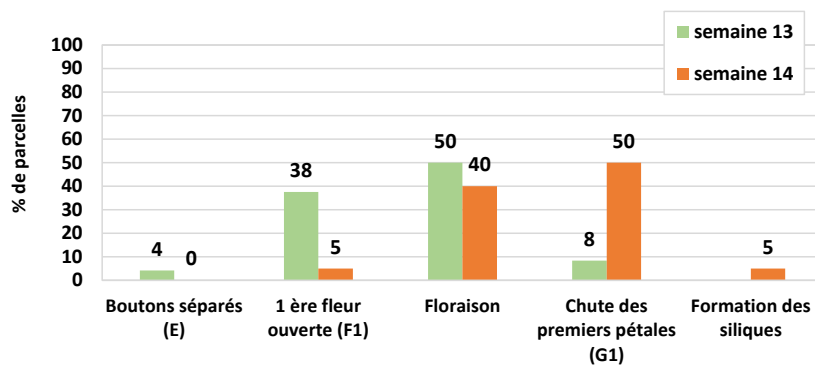


COLZA

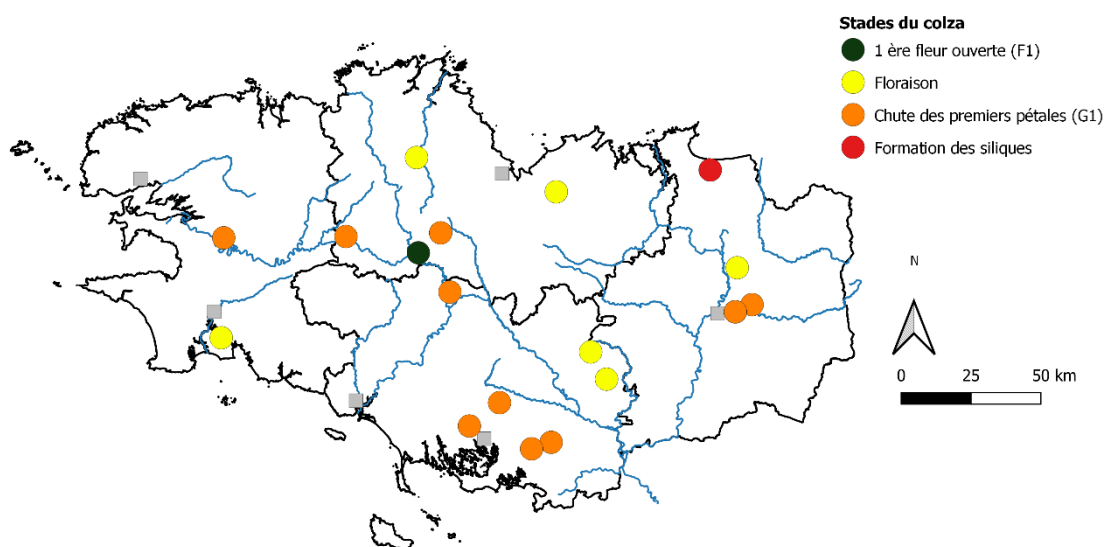
Stades : chute des 1ers pétales

20 parcelles ont été suivies cette semaine. Elles sont réparties dans 18 communes sur les 4 départements

- Stade moyen : Chute des 1ers pétales (G1)
- Stade minimum : 1^{ère} fleur ouverte (F1)
- Stade maximum : formation des siliques (G2).



Carte 1 : répartition géographique des stades du colza observés pour la semaine 14



Les colzas sont en pleine floraison et les abeilles butinent. Protégeons-les !!

La réglementation a évolué pour la protection des insectes pollinisateurs.

[Pour plus de détails sur ce changement pour les applications durant la floraison, cliquez-ici](#)

(source Terres-Inovia)

Sclérotinia :

Une vigilance particulière doit être portée sur la détermination des stades.



G1 : Les hampes secondaires commencent à fleurir.

Les 10 premières siliques sont formées sur les hampes principales avec une longueur inférieure à 2 cm.

Les premiers pétales chutent.

La parcelle est jaune.

(source : Terres Inovia)

Les principaux facteurs favorables au sclérotinia sont les suivants :

- Observation de la maladie les années antérieures,
- Humidité relative de plus de 90% durant 3 jours pendant la floraison et température moyenne journalière d'au moins 12°C
- Retour fréquent des cultures sensibles dans la rotation (pois, luzerne, colza,).

Une attention particulière doit être portée lors de la chute des premiers pétales car des conditions météorologiques humides pendant ce stade peuvent entraîner le développement de sclérotinia visible d'abord sous forme de pourriture sur les feuilles.

Ravageurs

***Pucerons cendrés* : Début de la période d'observation**

Observations issues des parcelles du réseau :

Aucune parcelle avec des colonies n'a été enregistrée cette semaine.

Période et seuil indicatif de risque :

De la mi-floraison jusqu'à la fin du stade G4 (siliques bosselées).

Seuil de 2 colonies présentes par m² de culture, en bordure de parcelle.



Analyse de risque et prévisions :

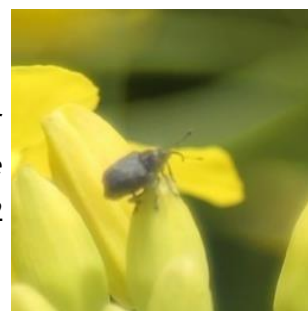
Les parcelles vont commencer à entrer dans la période de risque. Aucun signalement cette semaine. Le risque est **faible**. Le retour d'intempéries (pluie et vent) ne sera pas favorable à l'activité du puceron.

***Charançon des siliques* : période de risque non atteinte**

Observations issues des parcelles du réseau :

Résultats des piégeages : 2 pièges sur 17 ont capturé le ravageur

Observations sur plantes : Des charançons des siliques commencent à être observés sur les plantes en bordure des champs, mais pour le moment aucune des parcelles n'est entrée dans la période indicative de risque. Pour ces parcelles le nombre moyen est de 0.12 charançon par plante.



Période et seuil indicatif de risque :

G2 (formation des premières siliques) à G4 (10 premières siliques bosselées).

Seuil d'un charançon sur 2 plantes à l'intérieur des parcelles (soit 0.5 charançon par plante).

Analyse de risque et prévisions :

Aucune des parcelles observées avec la présence du ravageur, que ce soit sur plante ou dans les pièges, n'est dans la période de risque.

Le retour d'intempéries (pluie et vent) ne sera pas favorable au déplacement du charançon des siliques. Le risque global est pour le moment **faible**, mais prudence pour les parcelles qui vont atteindre le stade G2. Il faut surveiller la présence du ravageur en bordure de champs

***Autres signalements* :**

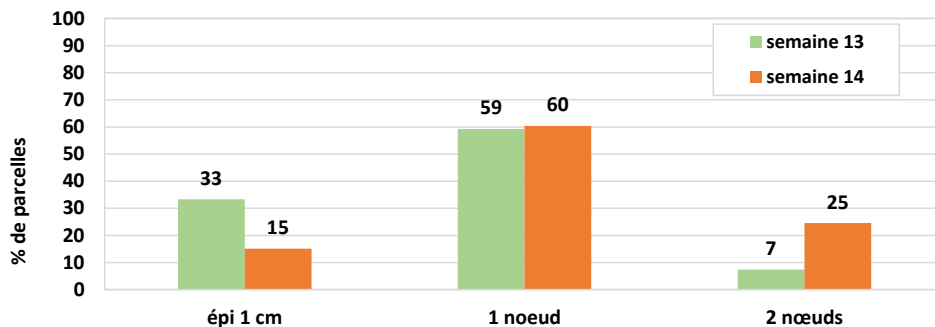
Quelques symptômes de maladies foliaires ont été observés. 5% de plantes touchées par la cylindrosporiose (Pleuven - Finistère et Neuillac - Morbihan)

Blé tendre d'hiver

Stades : stade 1 nœud

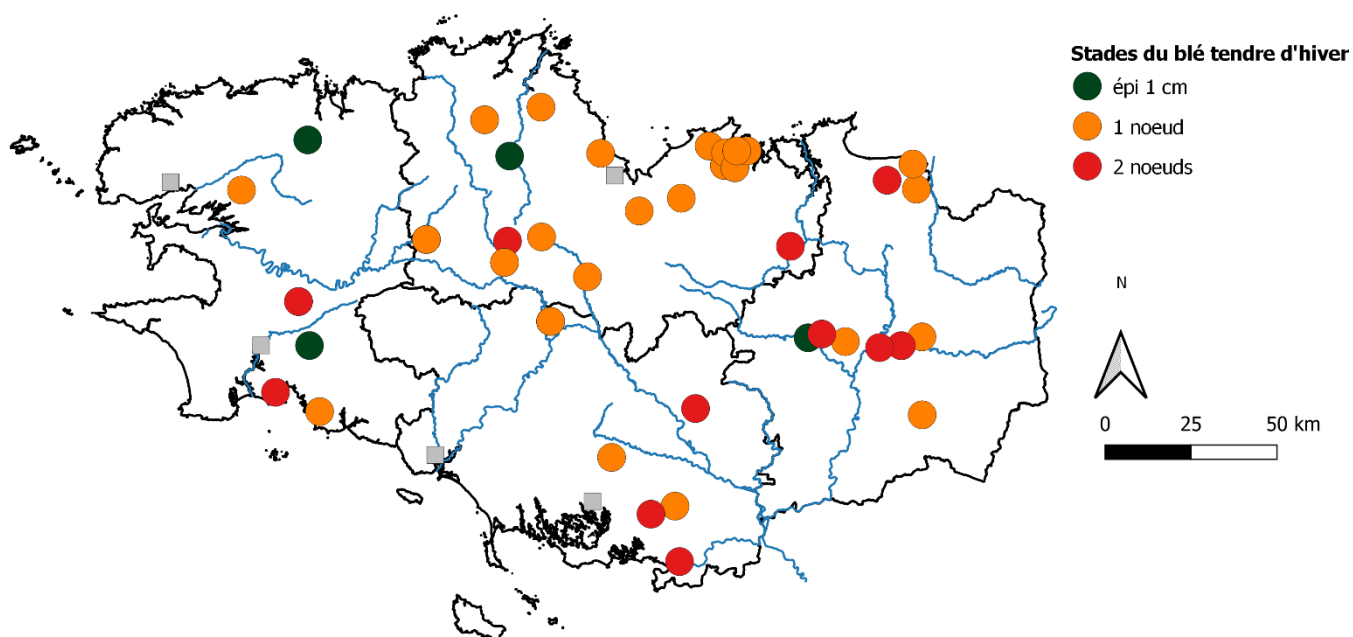
53 parcelles ont été suivies cette semaine. Elles sont réparties dans 40 communes sur les 4 départements

- Stade moyen : 1 nœud.
- Stade minimum : épi 1 cm.
- Stade maximum : 2 nœuds



Graphique 3 : stades du blé tendre d'hiver issus des observations de la semaine 14

Carte 2 : répartition géographique des stades du blé observés pour la semaine 14



Maladies

Piétin-Verse

Période et seuil indicatif de risque :

le niveau de risque n'évoluera plus - détails dans [le BSV précédent. BSV n°7 cliquez - ici](#)

Grille d'évaluation du risque agronomique de piétin-verse sur blé (version 2017)

Détails de la grille dans le BSV précédent : [BSV n°6 - cliquez ici](#)

Modèle de prévision TOP (Arvalis) : simulations du risque climatique de la semaine dernière

le niveau de risque n'évoluera plus - détails dans [le BSV précédent. BSV n°7 cliquez - ici](#)

Analyse de risque climatique et prévisions :

le niveau de risque n'évoluera plus - détails dans [le BSV précédent. BSV n°7 cliquez - ici](#)

Rappel : Les variétés avec une note CTPS supérieure ou égale à 5 ne présentent aucun risque. ([tableau des variétés -cliquez-ici](#)). Pour les variétés sensibles, il faut vérifier si des observations de piétin verse ont été faites les années antérieures dans la parcelle.

Rouille jaune : attention aux variétés sensibles

Observations issues des parcelles du réseau :

La rouille jaune a été observée dans 12 parcelles sur les 25 observées pour la maladie.

- **Variétés sensibles ou moyennement sensibles (RGT Sacramento, Campésino) :** 1 parcelle dans les Côtes-d'Armor au stade 1 nœud. Elle est située à Begard et présente quelques pustules.
- **Variété non renseignée :** 1 parcelle située à Berric et qui présente quelques pustules. Le stade 1 nœud étant atteint, le seuil de risque est atteint si la variété est sensible ou moyennement sensible.
- **Variétés peu sensibles (Garfield, LG Absalon, Chevignon, Albiano, RGT Césarino, Diamento, KWS Extase, Grimm) :** sur les 6 parcelles avec des symptômes, 2 ont atteints le stade 2 nœuds. Elles sont situées près d'Arzal dans le Morbihan (<20% de la parcelle) et près de Rennes (plus de 20% de la parcelle avec ronds bien répartis). Elles ont atteint le seuil de risque et doivent être surveillées attentivement. Pour les 5 autres parcelles, situées dans les Côtes d'Armor, les symptômes vont de quelques pustules à moins de 20% de la parcelle touchée.
- **Mélange de variétés :** 4 parcelles dans les Côtes-d'Armor. Elles sont situées à Pléboulle et à Saint-Pôtan (quelques pustules), Saint-Cast-le-Guildo (<20% de la parcelle) et à Matignon (plus de 20% de la parcelle avec ronds bien répartis).

Périodes et seuil indicatif de risque :

Rappel des notes CTPS des céréales à paille : [cliquer ici](#)

- Variétés sensibles ou moyennement sensibles (note CTPS < ou = à 6) :
 - A partir du stade « Epi 1 cm » : présence uniquement de foyers actifs (pustules pulvérulentes).
 - A partir du stade « 1 nœud » : traitement dès la présence des premières pustules.
- Variétés peu sensibles (note CTPS > à 6) :
 - Avant le stade « 2 nœuds » : faible risque (pas d'intervention).
 - Après le stade « 2 nœuds » : traitement dès la présence des premières pustules

Analyse de risque climatique et prévisions :

Suite aux retours de conditions climatiques plus propices à la maladie, le risque climatique a évolué. Il est passé à **fort** dans le Finistère, pour les semis du 25 octobre et 10 novembre. Pour les autres départements ce risque est passé **moyen**.

Le retour de l'humidité et des températures douces seront favorables au développement de la maladie et à l'apparition de pustules notamment dans les parcelles infestées. La présence de vent pourrait favoriser la dissémination des spores et favoriser de nouvelles infestations.

Pour les variétés sensibles (CTPS < ou = à 6), le stade 1 nœud est majoritaire. Il faut impérativement les surveiller, surtout dans les zones, tel que les Côtes-d'Armor, où de la rouille jaune a été déclarée.

Pour les variétés résistantes, les parcelles déjà infestées et qui sont proches du stade 2 nœuds doivent être observées régulièrement afin de surveiller l'évolution de la maladie

Rappel : Le levier variétal reste le meilleur levier agronomique même si des contournements sont parfois possibles sur des variétés résistantes liés à l'évolution des populations de rouille jaune. N'hésitez pas à les signaler (présence de rouille jaune après 2N sur variétés résistantes).

Pour mieux connaître et identifier la maladie, cliquer sur sa fiche : [Rouille jaune](#) (source Arvalis)

Septoriose : Début de la période d'observation, surveillez les variétés sensibles

Observations issues des parcelles du réseau :

42 parcelles ont été observées pour la septoriose.

- **Avant le stade 2 nœuds : le risque est nul.** 30 parcelles sont concernées et 17 présentent des symptômes, essentiellement sur les F3 (40% de feuilles touchées en moyenne). Quelques parcelles présentent des symptômes sur les F2 mais sur moins de 5% de feuilles touchées.
- **Au stade 2 nœuds :** 12 parcelles sont concernées, 7 parcelles ont des symptômes mais seulement 3 les présentent sur les F2 du moment. Aucune n'a plus de 20% de F2 touchées, aucun seuil n'a donc été dépassé.

Périodes et seuil indicatif de risque :

Rappel des notes CTPS des céréales à paille : [cliquer ici](#)

Au stade « 2 nœuds » :

⇒ Pour les variétés sensibles et moyennement sensibles : si plus de 20% des F2 observées présentent des symptômes.

⇒ Pour les variétés peu sensibles : si plus de 50% des F2 observées présentent des symptômes.

Analyse de risque et prévisions :

Aucune situation préoccupante pour le moment. La majorité des parcelles n'a pas encore atteint le stade 2 nœuds, début de la période de risque.

Le modèle de prévision de risque climatique, Septolis, indique pour le moment un niveau de risque climatique faible pour les semis du 20 octobre et du 5 novembre et pour une variété peu sensible Chevignon.

Le risque global est donc pour le moment **faible**.

Cependant les parcelles au stade 2 nœuds et avec des variétés sensibles doivent être surveillées, notamment celles déjà contaminées sur les F3 et F2. Le retour de la pluie et de l'humidité pourra favoriser le développement de la maladie. Des pluies soutenues peuvent être attendues, ce qui pourra faire progresser la maladie sur les étages supérieurs.

Oïdium : Faible évolution, surveiller les variétés sensibles.

Observations issues des parcelles du réseau :

Sur les 51 parcelles observées, 7 parcelles présentent des symptômes.

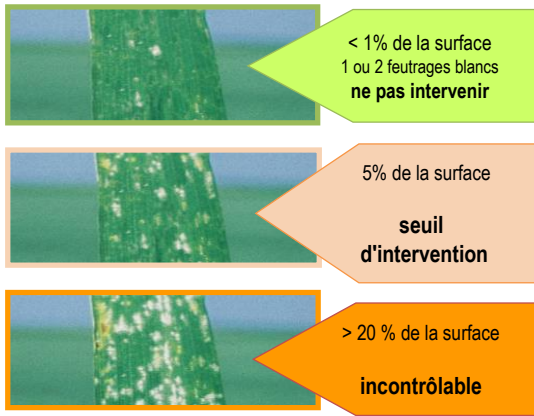
- **Variétés sensibles (Albiano, RGT Sacramento, Grimm) :** 2 parcelles dans le Morbihan situées à Questembert et Arzal. La maladie est présente sur 100% et 60% des F3, le seuil de risque est atteint pour ces deux situations.
- **Variétés peu sensibles (Chevignon, KWS Extase, LG Absalon, RGT César, Diamento, Junior) :** 4 parcelles situées dans le Morbihan, le Finistère et les Côtes-d'Armor. Aucune n'a plus de 50% de feuilles touchées.
- **Variété non renseignée :** 1 parcelle située à Berric dans le Morbihan mais moins de 20% des feuilles sont touchées.

Périodes et seuil indicatif de risque :

Rappel des notes CTPS des céréales à paille : [cliquer ici](#)

A partir du stade « épi 1 cm » :

- Variétés sensibles (CTPS < ou = à 6) : si plus de 20% des 3ièmes, 2ièmes ou 1ièmes feuilles déployées sont atteintes.
- Variétés peu sensibles (CTPS > 6) : si plus de 50% des 3ièmes, 2ièmes ou 1ièmes feuilles déployées sont atteintes.



Une feuille est considérée comme atteinte lorsque le feutrage blanc couvre plus de 5% de la surface. Si l'oïdium n'est présent qu'à la base des tiges, la pression est faible.

Analyse de risque et prévisions :

La situation a peu évolué depuis la semaine dernière.

Les conditions climatiques restent favorables à l'expression des symptômes et à la maladie. Cependant la présence de pluie pourrait lessiver les tâches d'oïdium.

Pour le moment le risque est **faible** sur les variétés peu sensibles. **Prudence sur les variétés sensibles, elles doivent être surveillées de près, notamment si l'oïdium est déjà observé sur le bas de la plante.**

Autres signalements :

- De la rouille brune a été observée dans 2 parcelles. Cependant les variétés sont résistantes et la période de risque n'est pas encore atteinte.
- De la maladie sur pied a été observée dans 5 parcelles. 2 sont touchées avec un peu de piétin-verse (5% de pieds touchés), 1 parcelle avec du rhizoctone (5% de pieds touchés) et 2 autres par de la fusariose (environ 5% de pieds touchés).

Taches physiologiques : une fin de mars et début d'avril sous stress abiotique

Les forts rayonnements, les amplitudes thermiques élevées (supérieures à 15°C), le manque d'eau et d'azote sont autant de sources de stress pour la plante. Couplé à de forts rayonnements, la conséquence visible résulte dans l'apparition de taches physiologiques sur les feuilles => ces taches n'ont pas d'impact sur le rendement. Elles ne doivent pas être confondues avec des taches liées aux maladies telles que la rouille jaune et la septoriose.

Sur le territoire breton les amplitudes thermiques ont été marquées surtout lors de la dernière dizaine de mars avant un retour franc du froid début avril.



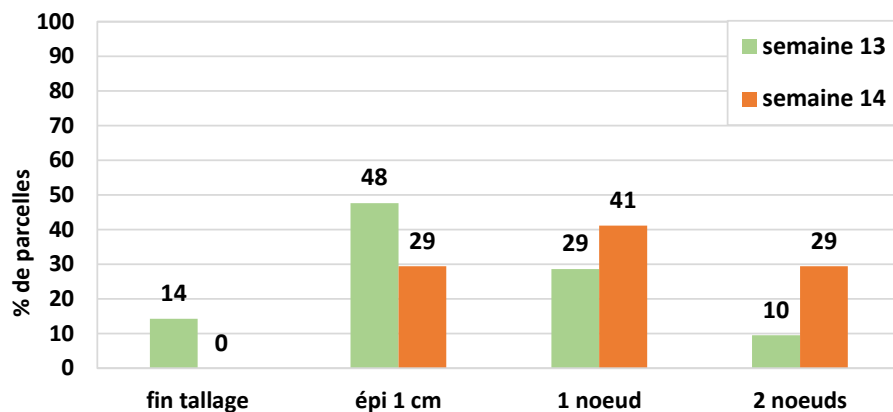
Figure 1 : taches physiologiques

Orge d'hiver

Stades : 1 nœud

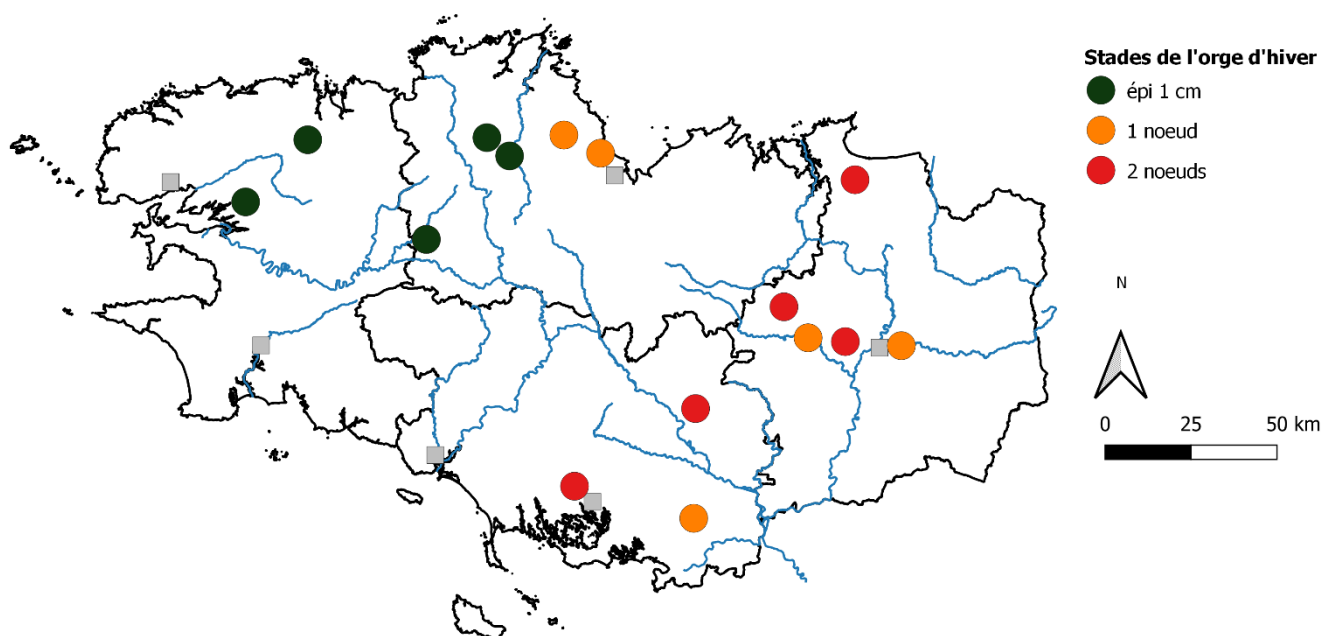
17 parcelles ont été suivies cette semaine. Elles sont réparties dans 15 communes sur les 4 départements

- Stade moyen : 1 nœud.
- Stade minimum : épi 1 cm
- Stade maximum : 2 nœuds



Graphique 4 : stades de l'orge d'hiver issus des observations de la semaine 14

Carte 3 : répartition géographique des stades de l'orge d'hiver observés pour la semaine 14



Maladies

Rhynchosporiose : Début de la période d'observation

Observations issues des parcelles du réseau :

17 parcelles ont été suivies pour la maladie.

Avant le stade 1 nœud, le risque est nul : 5 parcelles sont concernées et seulement 1 présente des symptômes sur les F3.

A partir du stade 1 nœud : 12 parcelles dont 4 avec des symptômes. 3 parcelles, qui sont situées à Pordic (22), Montfort-sur-Meu et l'Hermitage (35) ont moins de 10% des feuilles atteintes. Cependant, la 4^{ème} parcelle située dans le Morbihan à Ploërmel avec la variété KWS Jaguar (sensible) à 25% de ses feuilles touchées dont les F2. Pour cette situation le seuil de risque est atteint.

Périodes et seuil indicatif de risque :

Rappel des notes CTPS des céréales à paille : [cliquer ici](#)

De 1 nœud à sortie des barbes

Observer les 3 feuilles supérieures bien étalées (= 60 feuilles) :

⇒ variétés sensibles (note inf. ou égale à 5) : si plus de 10% des feuilles atteintes

⇒ Variétés moyennement ou peu sensibles (note sup. ou égale à 6) : si plus de 25% des feuilles atteintes

Analyse de risque et prévisions :

Par rapport à la semaine dernière, la majorité des parcelles est maintenant au stade 1 nœud. Cependant assez peu de symptômes sont pour le moment observés. Le niveau de risque reste **faible**.

le retour de la pluie avec de l'humidité et un temps frais sont des facteurs favorables à la maladie. Cependant en l'absence d'une pluie soutenue, le développement devrait être assez faible.

Surveiller les variétés sensibles qui ont atteint le stade 1 nœud.

Helminthosporiose : Début de la période d'observation

Observations issues des parcelles du réseau :

Sur les 15 parcelles observées pour cette maladie. 9 situations présentent des symptômes dont 7 qui ont atteint le stade 1 nœud.

Cependant la majorité a moins de 10% de feuilles touchées. Seule une parcelle, située à Ploërmel dans le Morbihan, présente plus de 10% de feuilles touchées. Cette parcelle, déjà citée la semaine dernière, avec du KWS Jaguar (variété sensible) a dépassé le seuil de risque et elle doit faire l'objet d'une surveillance accrue.

Périodes et seuil indicatif de risque :

Rappel des notes CTPS des céréales à paille : [cliquer ici](#)

De 1 nœud à sortie des barbes

Observer les 3 feuilles supérieures bien étalées (= 60 feuilles) :

⇒ variétés sensibles (note inf. ou égale à 5) : si plus de 10% des feuilles atteintes

⇒ Variétés moyennement ou peu sensibles (note sup. ou égale à 6) : si plus de 25% des feuilles atteintes

Analyse de risque et prévisions :

Par rapport à la semaine dernière, la majorité des parcelles est maintenant au stade 1 nœud. Cependant assez peu de symptômes sont pour le moment observés. Le niveau de risque reste **faible**.

Surveiller les variétés sensibles qui ont atteint le stade 1 nœud.

Rouille naine

Observations issues des parcelles du réseau :

16 parcelles ont été suivies pour la rouille naine. 3 parcelles ont des symptômes.

Avant le stade 1 nœud, le risque est nul : 5 parcelles dont une avec symptômes

A partir du stade 1 nœud : 5 parcelles dont deux avec des pustules sur feuilles. Ces deux parcelles avec les variétés sensibles KWS Jaguar et Maltesse ont plus de 10% de feuilles atteintes. Situées respectivement, à Ploërmel dans le Morbihan et Tressignaux dans les Côtes-d'Armor, ces parcelles doivent maintenant être attentivement surveillées.

Périodes et seuil indicatif de risque :

Rappel des notes CTPS des céréales à paille : [cliquer ici](#)

De 1 nœud à sortie des barbes

Observer les 3 feuilles supérieures bien étalées (= 60 feuilles) :

- ⇒ variétés sensibles (note inf. ou égale à 5) : si plus de 10% des feuilles atteintes
- ⇒ Pour les autres variétés : si plus de 50% de feuilles atteintes.

Analyse de risque et prévisions :

Par rapport à la semaine dernière, la majorité des parcelles est maintenant au stade 1 nœud. Cependant assez peu de symptômes sont pour le moment observés. Le niveau de risque reste **faible**.

Le retour de la pluie et de l'humidité pourrait favoriser le développement de la maladie. Cependant en l'absence d'une pluie soutenue, le développement devrait être assez faible.

Surveiller les variétés sensibles qui ont atteint le stade 1 nœud.

Oïdium :

Observations issues des parcelles du réseau :

L'oïdium a été observé dans 6 parcelles sur les 15 observées pour la maladie. Seule une parcelle de Memento a plus de 20% de ses feuilles touchées (F3 et F2 compris). Située à Guiclan dans le Finistère, elle a dépassé le seuil de risque.

Pour les périodes et le seuil indicatif de risque, détail dans la partie blé tendre - [cliquez ici](#)

ANNEXES

Caractéristiques des variétés de blé tendre							
Variété	Sensibilité à la verse	Sensibilité aux maladies					
		Piétin verse (note GEVES)	Oïdium	Rouille jaune	Septoriose	Rouille brune	Sensibilité au risque mycotoxines (DON)

Nouveautés 2021							
CERVANTES	+/-	4	+	++	+/-	+	+
HYACINTH (h)	+/-	2	+/-	+	+	++	+
JUNIOR	+	7	++	+	+	+/-	+
KWS COSTUM	+	3	+/-	+	+/-	++	+
LG AUDACE	-	6	+	+/-	+/-	+/-	+/-
PRESTANCE	-	6	-	+/-	+	+/-	+/-
RGT VOLTEO	+	2	+/-	+	++	+	+
SPACIUM	++	2	+/-	+	+/-	+	+/-
SY ADMIRATION	-	6	-	+	-	-	++

Variétés présentes 2 ans							
AUTRICUM	+/-	1	+	+	+/-	+	+
GARFIELD	+/-	3	+	+	++	+	+
GRAVURE	+/-	6	+	-	+	++	+/-
GRIMM	+	3	+/-	+	+/-	+/-	+/-
HANSEL	+	2	+/-	+	++	+	+
KWS SPHERE	+/-	6	-	+	+	+/-	++
KWS ULTIM	++	6	-	++	+/-	+/-	+
LG APOLLO	+	2	+	++	++	+/-	+/-
RGT ROSASKO	+/-	2	+/-	+/-	+	+	+
SU TRASCO	-	3	++	+	+	+	-
TALENDOR	-	7	++	+	+/-	-	+

Références							
CAMPESINO	+/-	6	++	-	+	++	++
CHEVIGNON	+	3	+/-	+	++	+/-	+
KWS EXTASE	+	3	++	+	++	+/-	+/-
LG ABSALON	-	6	++	+/-	++	+	+
MACARON	+/-	2	+	++	+	-	+/-
RGT CESARIO	+	3	++	+	++	+/-	+/-
RGT SACRAMENTO	+	2	-	-	+/-	+	+/-
WINNER	+/-	3	-	+	+	+	+/-

Très favorable	++
Favorable	+
Moyen	+/-
Défavorable	-
Très défavorable	-

* attention aux risques de contournements des hybrides (h)

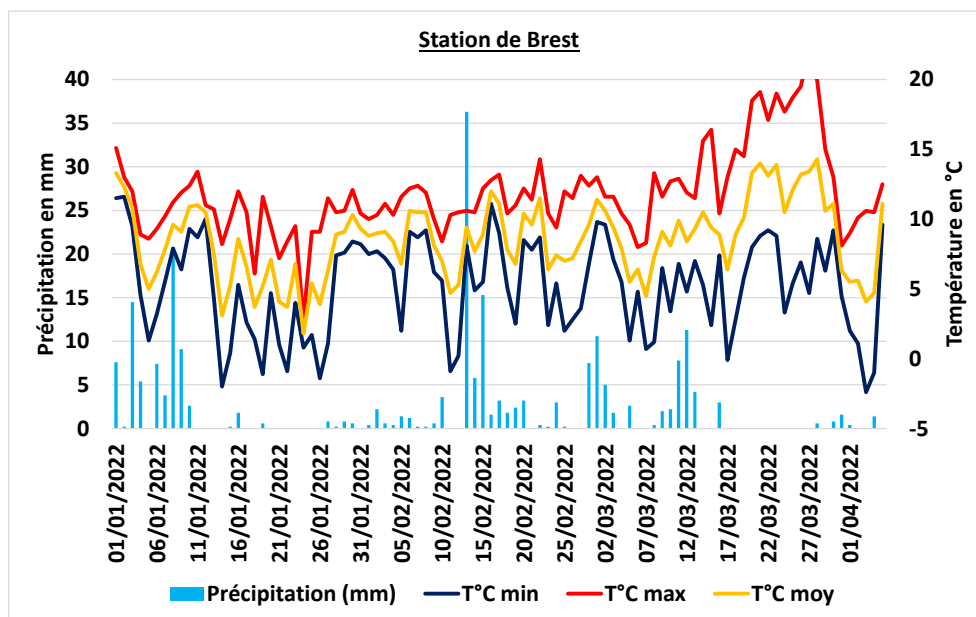
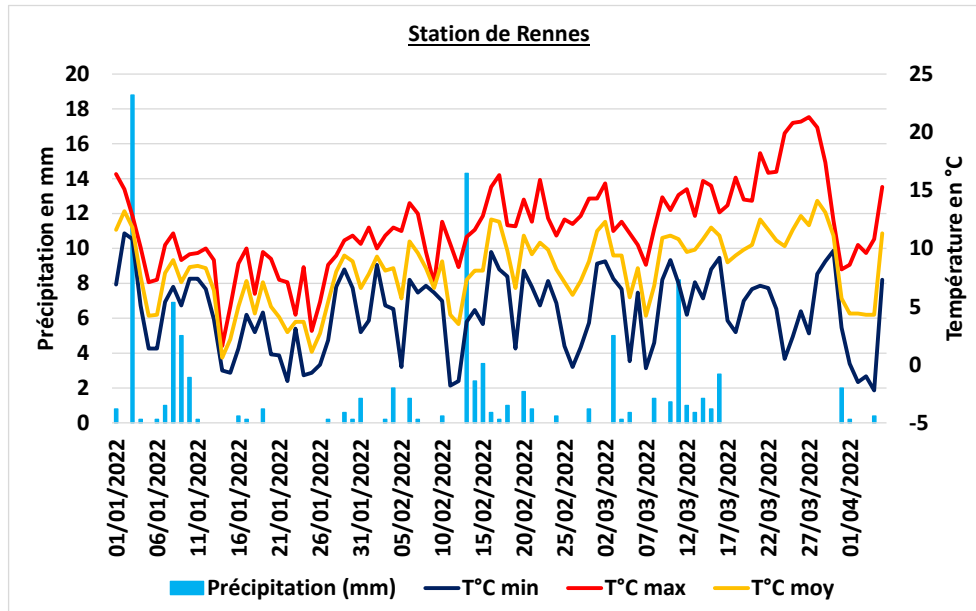
Source : essais pluriannuels de post-inscription (ARVALIS et partenaires) et d'inscription (CTPS/GEVES)

Caractéristiques des variétés d'orge 2 et 6 rangs							
Variété	Variété tolérante JNO (T=Tolérance)	Sensibilité à la verse	Résistance aux maladies				
			Helminthosporiose	Rhynchosporiose	Rouille naine	Oïdium	Grillures

ORGES 2 RANGS							
LG Caiman	T	-	+/-	-	+/-	++	(+/-)
Noblesse		+	+/-	+	+/-	++	(+)
Amandine		+	+/-	++	+/-	+/-	-
Idilic	T	-	+/-	+	+/-	+	(-)
KWS Cassia		+	+	-	+	+/-	+/-
KWS Hawking		+	+/-	+	+/-	+	
LG Casting		+/-	+/-	+/-	+/-	+	-
LG Globetrotter		-	+	++	+	++	(-) (+/-)
Memento		+/-	+/-	+	+	-	+/-
Orione	T	(+)	-	-		(-)	
Spazio	T	-	-	(-)	(-)	+	(-) (-)

ESCORGEONS							
KWS EXQUIS	T	+	+/-	+/-	+/-	+/-	(+)
KWS FEERIS	T	+	+/-	+/-	-	-	(+/-)
LG ZENIKA	T	+/-	+/-	+	+	++	(-)
AMISTAR	T	+/-	-	+/-	-	-	+/-
COCCINEL	T	-	+/-	+/-	+/-	++	-
DEMENTIEL		+/-	+/-	+	-	+/-	+/-
ETINCEL		-	-	-	+/-	+	+/-
JETTOO (h)		-	+/-	++	+/-	+	+
KWS BORRELLY	T	+/-	-	+	+/-	+	+/-
KWS FARO		+	+/-	+/-	-	+	+/-
KWS JAGUAR	T	-	+/-	+/-	-	+/-	+
KWS JOYAU	T	+	+	+	+/-	-	+/-
LG ZEBRA	T	+	-	-	+/-	++	+/-
LG ZODIAC	T	-	+/-	+	-	+	(+/-) +/-
MARGAUX	T	-	+/-	+/-	-	+	+/-
PIXEL		+/-	-	-	+/-	++	-
RAFAELA	T	-	+/-	-	-	+	+/-
SY GALILEOO (h)		-	+/-	+/-	+/-	++	(+)
SY SCOOP (h)		+/-	+	++	+	++	+
TEKTOO (h)		+	+/-	++	-	++	+/-

Bilan Météo



Données météorologiques entre 1^{er} janvier et le 5 avril 2022 pour les villes de Rennes (35) et de Brest (29). **Source :** MétéoData

L'ensemble des observations contenues dans ce bulletin a été réalisé par les partenaires suivants :

AGRICULTEURS, AGRIAL, CHAMBRE D'AGRICULTURE DE BRETAGNE, FREDON BRETAGNE, CETA 35, D2N, EILYPS, EUREDEN, GARUN LA PAYSANNE, HAUT -BOIS NEGOCE, INRAE, INNOVAL, LYCEE DE BREHOULOU, LE GOUESSANT, LA SOURCE BRETAGNE TERDICI.

Direction de Publication

Chambre Régionale d'Agriculture de Bretagne
ZAC Atalante Champeaux 35 042 RENNES
Contact : Lise Lollivier
Animateur inter-filières - Tél : 02 97 46 22 41 -

Rédigé par :

FREDON Bretagne
5, Rue A. de St Exupéry 35235 THORIGNE FOUILLARD
Contact : Damien Leclercq
Animateur Grandes Cultures - Tél : 02 23 21 21 17 -

Comité de Lectecture :

Arvalis-Institut du Végétal, Chambres d'Agriculture de Bretagne, Coop de France Ouest, Réseau IMPAACT pour Négoce Ouest, DRAAF-SRAL, Terres Inovia

Action pilotée par le ministère chargé de l'agriculture, avec l'appui financier de l'Office national de l'eau et des milieux aquatiques, par les crédits issus de la redevance pour pollutions diffuses attribués au financement du plan Ecophyto.

Ce bulletin est produit à partir d'observations ponctuelles. S'il donne une tendance de la situation sanitaire régionale, celle-ci ne peut être transposée telle quelle à la parcelle. La Chambre Régionale d'Agriculture dégage toute responsabilité quant aux décisions prises par les agriculteurs pour la protection de leurs cultures et les invite à prendre ces décisions sur la base d'observations réalisées eux-mêmes dans leurs cultures et/ou sur les préconisations de bulletins techniques.