

En Bref:

Culture	Observations (<i>cliquer sur l'item pour accéder à la page</i>).	Indicateur de risque	Informations
Colza	Stades		<ul style="list-style-type: none"> Stade moyen : Chute des 1ers pétales (G1). Pour rappel, pendant la floraison le melligèthe est considéré comme un pollinisateur A la floraison pensez à protéger les abeilles et autres pollinisateurs. (détails de la réglementation, cliquez-ici)
	Sclérotinia		<ul style="list-style-type: none"> Bien identifier le stade G1- détails dans le BSV précédent. BSV n°8 cliquez - ici
	Charançon des siliques		<ul style="list-style-type: none"> Début de la période de sensibilité et augmentation des observations en bordure de parcelle.
	Puceron cendré		<ul style="list-style-type: none"> Quelques infestations.
Blé	Stades		<ul style="list-style-type: none"> Stade moyen : stade 1-2 nœuds.
	Rouille jaune		<ul style="list-style-type: none"> Des foyers toujours actifs Pour les variétés sensibles, il faut impérativement observer les parcelles. Forte attention dans les secteurs déjà touchés Pour les variétés résistantes le risque est moindre mais prudence pour les parcelles au stade 2 nœuds, notamment sur les secteurs infestés.
	Septoriose		<ul style="list-style-type: none"> Le risque est nul avant le stade 2 nœuds et la majorité des parcelles n'a pas encore atteint ce stade Situation pour le moment saine. Surveiller cependant les variétés sensibles déjà contaminées.
	Oïdium		<ul style="list-style-type: none"> Petite hausse des infestations. Maintenir la vigilance sur les variétés sensibles
Orge	Stades		<ul style="list-style-type: none"> Stade moyen : 1-2 nœuds
	Rhynchosporiose		<ul style="list-style-type: none"> Ensemble des parcelles dans la période de risque Pour la rhynchosporiose et la rouille naine, assez peu de symptômes. L'helminthosporiose est cependant un peu plus présente mais sans situation préoccupante. Surveiller les variétés sensibles déjà dans la période de risque.
	Helminthosporiose		
	Rouille naine		
	Oïdium		<ul style="list-style-type: none"> Situation globalement saine. Présence marquée de l'oïdium sur la variété Memento.

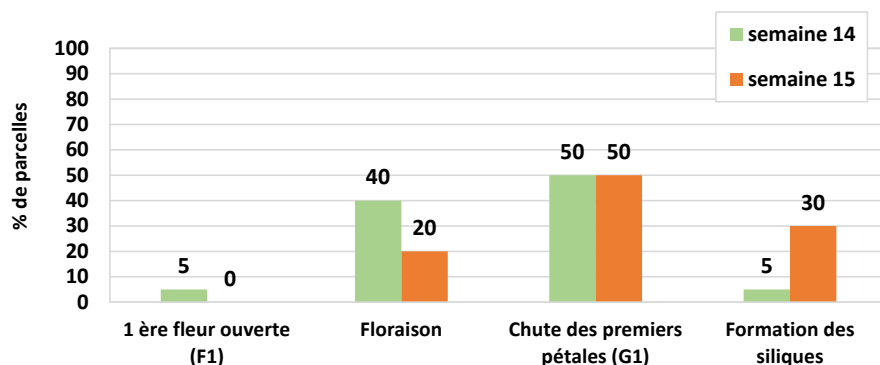
Légende : Risque global très faible
Risque global très fort

COLZA

Stades : chute des 1ers pétales

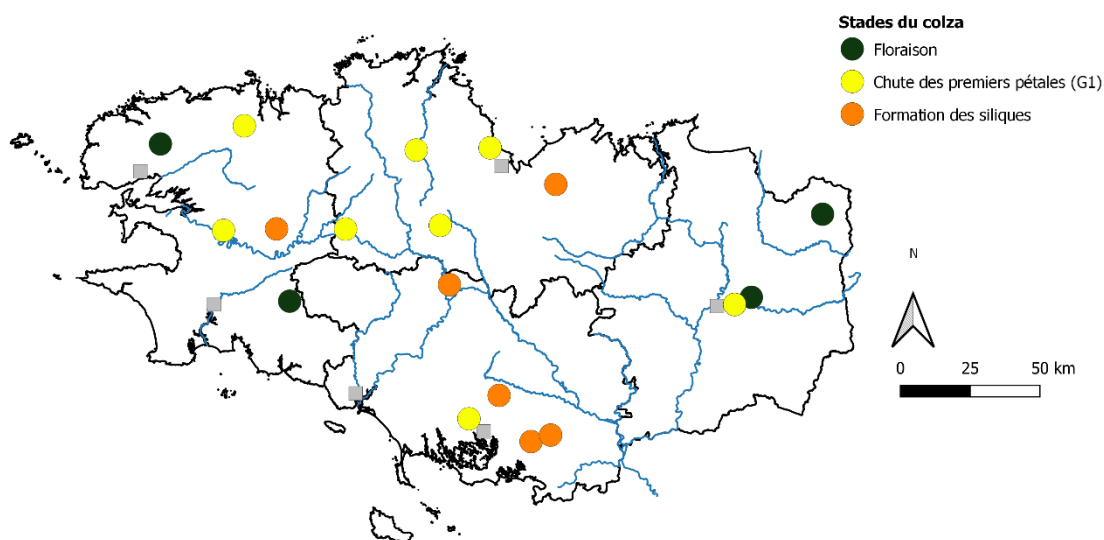
20 parcelles ont été suivies cette semaine. Elles sont réparties dans 18 communes sur les 4 départements

- Stade moyen : Chute des 1ers pétales (G1)
- Stade minimum : Floraison
- Stade maximum : formation des siliques (G2).



Graphique 1 : stades des colzas issus des observations de la semaine 15

Carte 1 : répartition géographique des stades du colza observés pour la semaine 15



Les colzas sont en pleine floraison et les abeilles butinent. Protégeons-les !!

La réglementation a évolué pour la protection des insectes pollinisateurs.

[Pour plus de détails sur ce changement pour les applications durant la floraison, cliquez-ici](#)

(source Terres-Inovia)

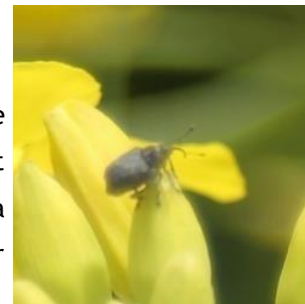
Ravageurs

Charançon des siliques : début de la période de risque

Observations issues des parcelles du réseau :

Résultats des piégeages : 4 pièges sur 17 ont capturé le ravageur

Observations sur plantes : Le charançon continue d'être observé sur les plantes en bordure des champs. Sa fréquence d'observation a augmenté depuis la semaine dernière passant de 16% des parcelles à 58% des parcelles. Cependant seulement 4 parcelles sont dans la période de risque et aucune n'a atteint le seuil. En moyenne moins 0.5 charançon par plante a été observé.



Période et seuil indicatif de risque :

G2 (formation des premières siliques) à G4 (10 premières siliques bosselées).

Seuil d'un charançon sur 2 plantes à l'intérieur des parcelles (soit 0.5 charançon par plante).

Analyse de risque et prévisions :

Les parcelles commencent à entrer dans la période de risque et le charançon est déjà présent dans de nombreuses parcelles. Bien qu'il soit encore peu nombreux, la **vigilance est de mise**, les conditions climatiques lui seront favorables. Le risque global est pour le moment **faible**, mais **prudence pour les parcelles qui vont atteindre le stade G2**. Il faut surveiller la présence du ravageur en bordure de champs

Pucerons cendrés : Quelques signalements

Observations issues des parcelles du réseau :

3 parcelles ont quelques colonies sans pour autant dépasser le seuil. Elles sont situées à Acigné et Cesson-Sévigné en Ille-et-Vilaine ainsi qu'à Neulliac dans le Morbihan.

Période et seuil indicatif de risque :

De la mi-floraison jusqu'à la fin du stade G4 (siliques bosselées).

Seuil de 2 colonies présentes par m² de culture, en bordure de parcelle.



Analyse de risque et prévisions :

Les parcelles sont dans la période de risque Quelques signalements cette semaine. Le risque reste **faible**. Les conditions climatiques pourraient lui être favorable.

Autres signalements :

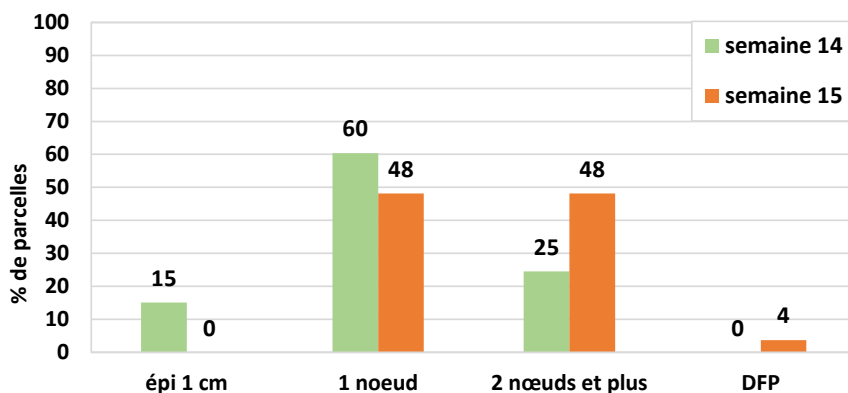
De la cylindrosporiose a été observée dans 3 parcelles avec 2%, 3% et 35% de feuilles touchées. Elles sont situées respectivement à Parigné (35), Pordic (22) et Plouvorn (29). De la pseudocercosporiose a également été observée sur 5% des plantes à Parigné (35).

Blé tendre d'hiver

Stades : 1 à 2 nœuds

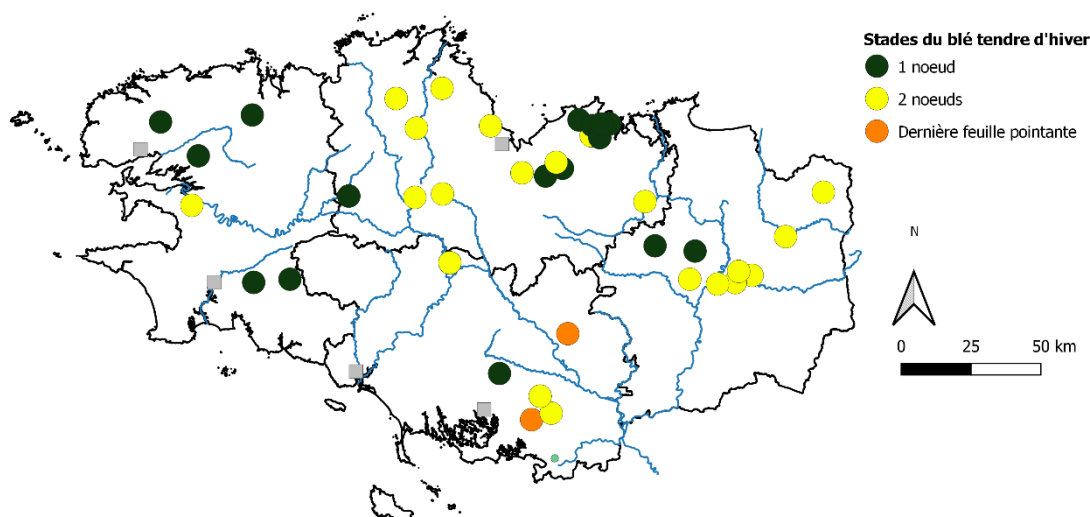
54 parcelles ont été suivies cette semaine. Elles sont réparties dans 40 communes sur les 4 départements

- Stade moyen : 1 à 2 nœuds.
- Stade minimum : 1 nœud.
- Stade maximum : Dernière feuille pointante (DFP)



Graphique 3 : stades du blé tendre d'hiver issus des observations de la semaine 15

Carte 2 : répartition géographique des stades du blé observés pour la semaine 15



Maladies

Rouille jaune : des foyers toujours actifs

Observations issues des parcelles du réseau :

29 parcelles ont été suivies pour la rouille jaune et des foyers sont encore présents dans 14 situations. La majorité des parcelles avec symptômes sont dans les Côtes-d'Armor.

- Variétés sensibles ou moyennement sensibles (RGT Sacramento, Campésino) : la même parcelle, dans les Côtes-d'Armor à Begard, que la semaine dernière. Au stade 2 nœuds, elle présente toujours quelques pustules.
- Variété non renseignée : 1 parcelle située à Saint-Pôtan dans les Côtes-d'Armor et qui présente quelques pustules. Le stade 1 nœud étant atteint, le seuil de risque est atteint si la variété est sensible ou moyennement sensible.



- **Variétés peu sensibles (Garfield, LG Absalon, Chevignon, Albiano, RGT César, Diamento, KWS Extase, Grimm):** sur les 7 parcelles avec des symptômes, 5 ont atteints le stade 2 nœuds. Elles sont situées à Pordic, Bégard dans les Côtes-d'Armor, Rennes/Parigné en Ille-et-Vilaine et à Arzal dans le Morbihan. Bien que ces parcelles n'aient que quelques pustules, elles sont dans une période de risque.
- **Mélange de variétés :** 5 parcelles au stade 1 nœud dans les Côtes-d'Armor. Elles sont situées à Pléboulle (<20% de la parcelle), Saint-Cast-le-Guildo (plus de 20% de la parcelle avec ronds bien répartis) et à Matignon (3 parcelles avec plus de 20% de la parcelle avec ronds de rouille jaune bien répartis).

Périodes et seuil indicatif de risque :

Rappel des notes CTPS des céréales à paille : [cliquer ici](#)

- Variétés sensibles ou moyennement sensibles (note CTPS < ou = à 6) :
 - A partir du stade « Epi 1 cm » : présence uniquement de foyers actifs (pustules pulvérulentes).
 - A partir du stade « 1 nœud » : traitement dès la présence des premières pustules.
- Variétés peu sensibles (note CTPS > à 6) :
 - Avant le stade « 2 nœuds » : faible risque (pas d'intervention).
 - Après le stade « 2 nœuds » : traitement dès la présence des premières pustules

Analyse de risque climatique et prévisions :

Suite aux retours de conditions climatiques plus propices à la maladie, le risque climatique a évolué. Il est passé à **fort** dans les Côtes-d'Armor, pour les semis du 25 octobre. Il reste encore **moyen** en Ille-et-Vilaine et dans le Morbihan, aux 2 dates de semis (25 octobre et 5 novembre). Pour rappel dans le Finistère ce risque climatique est **fort**.

Bien que la majorité des foyers soit dans les Côtes-d'Armor et que la pression semble s'atténuer, la prudence est de mise sur l'ensemble du territoire. Les conditions climatiques resteront favorables à la maladie.

Pour les variétés sensibles (CTPS < ou = à 6), le stade 1 nœud est majoritaire. Il faut impérativement les surveiller, surtout dans les zones où de la rouille jaune a été déclarée.

Pour les variétés résistantes, les parcelles déjà infestées et qui sont proches du stade 2 nœuds doivent être observées régulièrement afin de surveiller l'évolution de la maladie.

Rappel : Le levier variétal reste le meilleur levier agronomique même si des contournements sont parfois possibles sur des variétés résistantes liés à l'évolution des populations de rouille jaune. N'hésitez pas à les signaler (présence de rouille jaune après 2 nœuds sur variétés résistantes).

Pour mieux connaître et identifier la maladie, cliquer sur sa fiche : [Rouille jaune](#) (source Arvalis)

Septoriose : Faible évolution de la situation

Observations issues des parcelles du réseau :

50 parcelles ont été observées pour la septoriose.

- **Avant le stade 2 nœuds : le risque est nul.** 24 parcelles sont concernées et 17 présentent des symptômes, essentiellement sur les F3 (32% de feuilles touchées en moyenne). Quelques parcelles présentent des symptômes sur les F2 (15% de feuilles touchées en moyenne).
- **Au stade 2 nœuds :** 26 parcelles sont concernées, 20 parcelles ont des symptômes dont 7 sur les F2 du moment. Deux parcelles ont dépassé le seuil indicatif de risque. L'une avec la variété moyennement sensible RGT Sacramento à 20% de ses F2 touchées, l'autre avec la variété peu sensible KWS Extase à 90% de ses F2 touchées. Elles sont situées respectivement à Trégarvan dans le Finistère et Questembert dans le Morbihan.

Périodes et seuil indicatif de risque :

Rappel des notes CTPS des céréales à paille : [cliquer ici](#)

Au stade « 2 nœuds » :

⇒ Pour les variétés sensibles et moyennement sensibles : si plus de 20% des F2 observées présentent des symptômes.

⇒ Pour les variétés peu sensibles : si plus de 50% des F2 observées présentent des symptômes.

Analyse de risque et prévisions :

Les prévisions du risque climatique sur variété peu sensible type Chevignon (modèle septolis), n'ont pas évolué depuis la semaine dernière. Ce risque climatique reste **faible** pour les deux périodes de semis (autour du 20-25oct et du 5-10nov). Hormis deux parcelles qui doivent être surveillées, la situation reste globalement saine. Le risque global est donc pour le moment **faible**.

Cependant une bonne partie des parcelles a atteint la période de risque et es précipitations du week-end dernier ont favorisé de nouvelles contaminations par effet "splahing". Restez vigilant à l'émergence des symptômes suite à ces pluies dans les jours à venir. Les parcelles qui ont déjà des symptômes sur les F3 et les F2 doivent faire l'objet d'une attention particulière. Notamment les variétés sensibles.

Oïdium : légère augmentation des infestations.

Observations issues des parcelles du réseau :

Sur les 46 parcelles observées, 14 parcelles présentent des symptômes.

- **Variétés sensibles (Albiano, RGT Sacramento, Grimm, Winner, Fluor) :** 2 parcelles dans le Morbihan situées à Questembert et Arzal sur 10% des F3. Et deux parcelles dans le Finistère à Plabennec (10% F3) et Elliant (20% F3 et 10% F2).
- **Variétés peu sensibles (Chevignon, KWS Extase, LG Absalon, RGT César, Diamento, Junior) :** 7 parcelles situées dans le Morbihan, le Finistère et les Côtes-d'Armor. Aucune n'a plus de 50% de feuilles touchées.
- **Variété non renseignée :** 3 parcelles situées à Berric dans le Morbihan (100% des F3 et 30% des F2), Grâces dans les Côtes-d'Armor (1% des F3) et à Elliant dans le Finistère (30% des F3).

Périodes et seuil indicatif de risque :

Rappel des notes CTPS des céréales à paille : [cliquer ici](#)

A partir du stade « épi 1 cm » :

- Variétés sensibles (CTPS < ou = à 6) : si plus de 20% des 3ièmes, 2ièmes ou 1ières feuilles déployées sont atteintes.
- Variétés peu sensibles (CTPS > 6) : si plus de 50% des 3ièmes, 2ièmes ou 1ières feuilles déployées sont atteintes.



< 1% de la surface
1 ou 2 feutrages blancs
ne pas intervenir



5% de la surface
**seuil
d'intervention**



> 20 % de la surface
incontrôlable

Une feuille est considérée comme atteinte lorsque le feutrage blanc couvre plus de 5% de la surface. Si l'oïdium n'est présent qu'à la base des tiges, la pression est faible.

Analyse de risque et prévisions :

Suite à des conditions climatiques plutôt favorables, l'oïdium s'est un peu plus développé notamment sur les variétés sensibles. Les conditions climatiques restent toujours favorables à l'expression des symptômes et à la maladie. Pour le moment le risque est **faible** sur les variétés peu sensibles. **Prudence sur les variétés sensibles, elles doivent être surveillées de près, notamment si l'oïdium est déjà observé sur le bas de la plante.**

Autres signalements :

- De la rouille brune a été observée dans 1 parcelle au stade 2 nœuds, 30% des F3. Située à Quessoy dans les Côtes-d'Armor, le seuil de risque a été dépassé.
- De la maladie sur pied a été observée dans 3 parcelles. 1 est touchée avec un peu de piétin-verse (5% de pieds touchés), 1 parcelle avec du rhizoctone (20% de pieds touchés) et 1 autre par de la fusariose (environ 5% de pieds touchés).

Taches physiologiques : une fin de mars et début d'avril sous stress

abiotique Les forts rayonnements, les amplitudes thermiques élevées (supérieures à 15°C), le manque d'eau et d'azote sont autant de sources de stress pour la plante. Couplé à de forts rayonnements, la conséquence visible résulte dans l'apparition de taches physiologiques sur les feuilles => ces taches n'ont pas d'impact sur le rendement. Elles ne doivent pas être confondues avec des taches liées aux maladies telles que la rouille jaune et la septoriose.

Sur le territoire breton les amplitudes thermiques ont été marquées surtout lors de la dernière dizaine de mars avant un retour franc du froid début avril.



Figure 1 : taches physiologiques

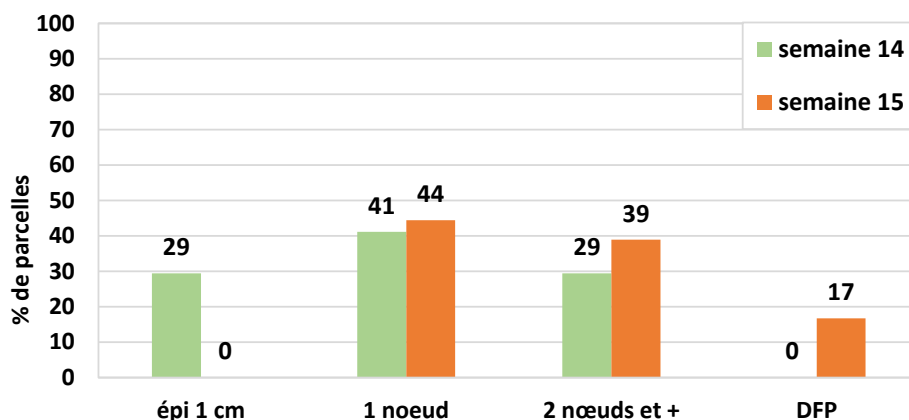


Orge d'hiver

Stades : 1-2 nœuds

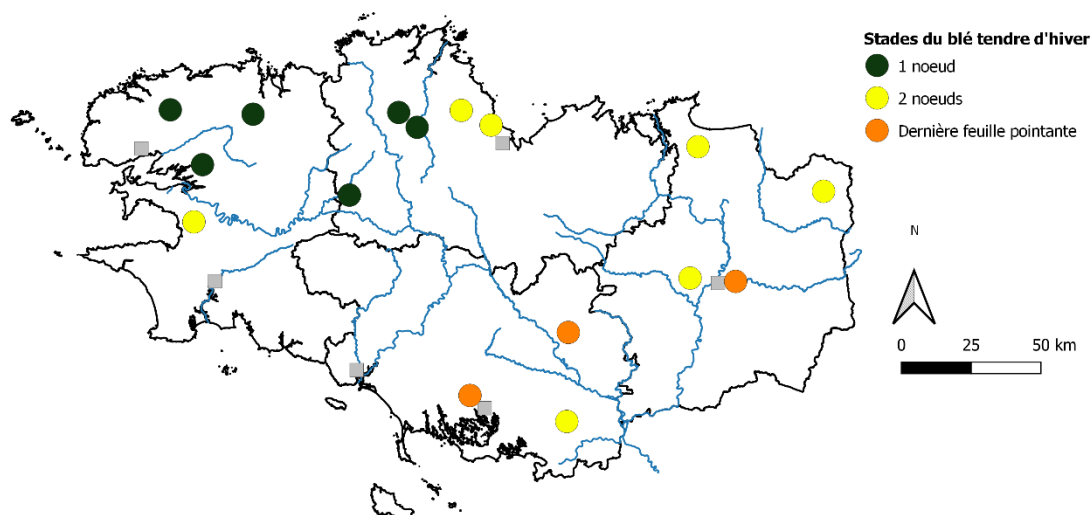
18 parcelles ont été suivies cette semaine. Elles sont réparties dans 15 communes sur les 4 départements

- Stade moyen : 1-2 nœuds.
- Stade minimum : 1 nœud
- Stade maximum : dernière feuille pointante (DFP)



Graphique 4 : stades de l'orge d'hiver issus des observations de la semaine 15

Carte 3 : répartition géographique des stades de l'orge d'hiver observés pour la semaine 15



Maladies

Rhynchosporiose : très peu de symptômes

Observations issues des parcelles du réseau :

15 parcelles ont été suivies pour la maladie et toutes les parcelles sont dans la période risque. Des symptômes ont été observés seulement dans 4 parcelles mais aucune n'a dépassé de seuil de risque.

Périodes et seuil indicatif de risque :

Rappel des notes CTPS des céréales à paille : [cliquer ici](#)

De 1 nœud à sortie des barbes

Observer les 3 feuilles supérieures bien étalées (= 60 feuilles) :

- ⇒ variétés sensibles (note inf. ou égale à 5) : si plus de 10% des feuilles atteintes
- ⇒ Variétés moyennement ou peu sensibles (note sup. ou égale à 6) : si plus de 25% des feuilles atteintes

Analyse de risque et prévisions :

L'ensemble des parcelles est dans la période de risque, cependant les symptômes ont peu évolué et reste rare. Le niveau de risque reste **faible**.

Les conditions resteront assez favorables. **Surveiller les variétés sensibles qui ont atteint le stade 1 nœud.**

Helminthosporiose : assez peu de symptômes

Observations issues des parcelles du réseau :

Sur les 18 parcelles observées pour cette maladie 11 situations présentent des symptômes et toutes ont dépassé le stade 1 nœud.

Cependant la majorité a moins de 10% de feuilles touchées. Seule une parcelle, située à Grâces dans les Côtes-d'Armor, présente plus de 10% de feuilles touchées. La variété n'étant pas renseignée, le seuil de risque est potentiellement dépassé et elle doit faire l'objet d'une surveillance accrue.

Périodes et seuil indicatif de risque :

Rappel des notes CTPS des céréales à paille : [cliquer ici](#)

De 1 nœud à sortie des barbes

Observer les 3 feuilles supérieures bien étalées (= 60 feuilles) :

- ⇒ variétés sensibles (note inf. ou égale à 5) : si plus de 10% des feuilles atteintes
- ⇒ Variétés moyennement ou peu sensibles (note sup. ou égale à 6) : si plus de 25% des feuilles atteintes

Analyse de risque et prévisions :

L'ensemble des parcelles est dans la période de risque et la majorité ont des symptômes. Le niveau de risque reste **faible**

Surveiller les variétés sensibles qui ont atteint le stade 1 nœud.



Rouille naine :

Observations issues des parcelles du réseau :

15 parcelles ont été suivies pour la rouille naine et 5 parcelles ont des symptômes. Seule une parcelle est potentiellement à risque, située à Grâces dans les Côtes-d'Armor, elle a plus de 10% de ses feuilles touchées mais la variété n'est pas renseignée.

Périodes et seuil indicatif de risque :

Rappel des notes CTPS des céréales à paille : [cliquer ici](#)

De 1 nœud à sortie des barbes

Observer les 3 feuilles supérieures bien étalées (= 60 feuilles) :

- ⇒ variétés sensibles (note inf. ou égale à 5) : si plus de 10% des feuilles atteintes
- ⇒ Pour les autres variétés : si plus de 50% de feuilles atteintes.

Analyse de risque et prévisions :

L'ensemble des parcelles est dans la période de risque, cependant les symptômes ont peu évolué et reste rare. Le niveau de risque reste **faible**.

Les conditions climatiques resteront assez favorables. **Surveiller les variétés sensibles qui ont atteint le stade 1 nœud.**

Oïdium :

Observations issues des parcelles du réseau :

L'oïdium a été observé dans 6 parcelles sur les 15 observées pour la maladie. Seule une parcelle de Memento a plus de 20% de ses feuilles touchées (F3 et F2 compris). Située à Guiclan dans le Finistère, cette parcelle dépasse le seuil de risque depuis plusieurs semaines.

Pour les périodes et le seuil indicatif de risque, détail dans la partie blé tendre - [cliquez ici](#)

ANNEXES

Caractéristiques des variétés de blé tendre							
Variété	Sensibilité à la verse	Sensibilité aux maladies					
		Piétin verse (note GEVES)	Oïdium	Rouille jaune	Septoriose	Rouille brune	Sensibilité au risque mycotoxines (DON)

Nouveautés 2021							
CERVANTES	+/-	4	+	++	+/-	+	+
HYACINTH (h)	+/-	2	+/-	+	+	++	+
JUNIOR	+	7	++	+	+	+/-	+
KWS COSTUM	+	3	+/-	+	+/-	++	+
LG AUDACE	-	6	+	+/-	+/-	+/-	+/-
PRESTANCE	-	6	-	+/-	+	+/-	+/-
RGT VOLTEO	+	2	+/-	+	++	+	+
SPACIUM	++	2	+/-	+	+/-	+	+/-
SY ADMIRATION	-	6	-	+	-	-	++

Variétés présentes 2 ans							
AUTRICUM	+/-	1	+	+	+/-	+	+
GARFIELD	+/-	3	+	+	++	+	+
GRAVURE	+/-	6	+	-	+	++	+/-
GRIMM	+	3	+/-	+	+/-	+/-	+/-
HANSEL	+	2	+/-	+	++	+	+
KWS SPHERE	+/-	6	-	+	+	+/-	++
KWS ULTIM	++	6	-	++	+/-	+/-	+
LG APOLLO	+	2	+	++	++	+/-	+/-
RGT ROSASKO	+/-	2	+/-	+/-	+	+	+
SU TRASCO	-	3	++	+	+	+	-
TALENDOR	-	7	++	+	+/-	-	+

Références							
CAMPESINO	+/-	6	++	-	+	++	++
CHEVIGNON	+	3	+/-	+	++	+/-	+
KWS EXTASE	+	3	++	+	++	+/-	+/-
LG ABSALON	-	6	++	+/-	++	+	+
MACARON	+/-	2	+	++	+	-	+/-
RGT CESARIO	+	3	++	+	++	+/-	+/-
RGT SACRAMENTO	+	2	-	-	+/-	+	+/-
WINNER	+/-	3	-	+	+	+	+/-

Très favorable	++
Favorable	+
Moyen	+/-
Défavorable	-
Très défavorable	-

* attention aux risques de contournements des hybrides (h)

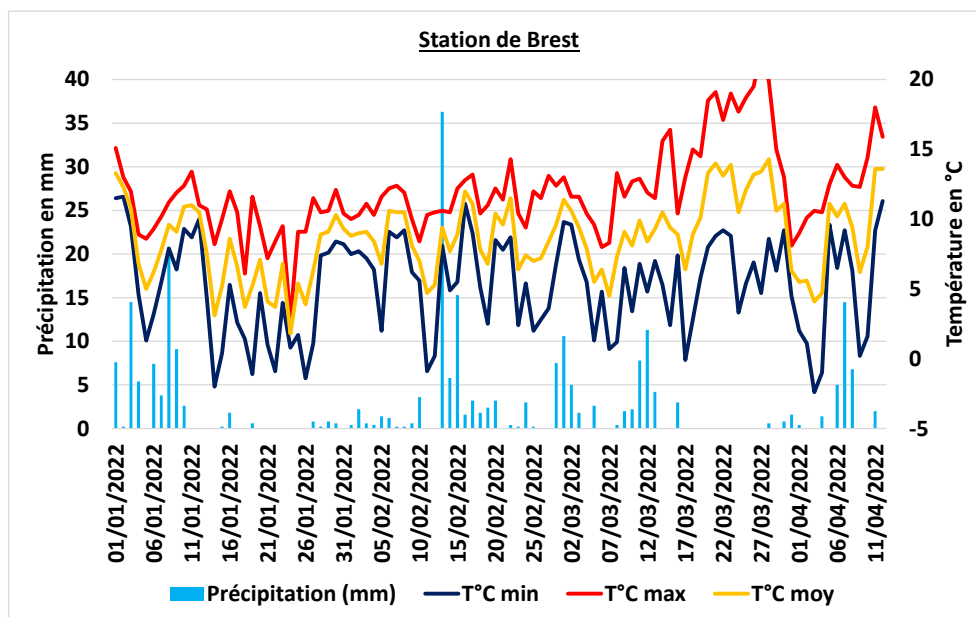
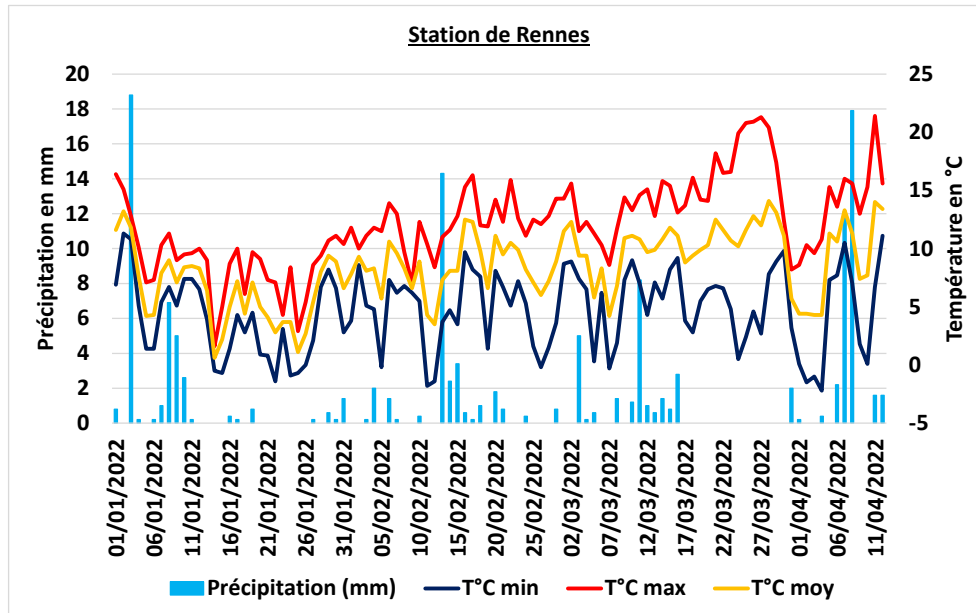
Source : essais pluriannuels de post-inscription (ARVALIS et partenaires) et d'inscription (CTPS/GEVES)

Caractéristiques des variétés d'orge 2 et 6 rangs							
Variété	Variété tolérante JNO (T=Tolérance)	Sensibilité à la verse	Résistance aux maladies				
			Helminthosporiose	Rhynchosporiose	Rouille naine	Oïdium	Grillures

ORGES 2 RANGS							
LG Caiman	T	-	+/-	-	+/-	++	(+/-)
Noblesse		+	+/-	+	+/-	++	(+)
Amandine		+	+/-	++	+/-	+/-	-
Idilic	T	-	+/-	+	+/-	+	(-)
KWS Cassia		+	+	-	+	+/-	+/-
KWS Hawking		+	+/-	+	+/-	+	
LG Casting		+/-	+/-	+/-	+/-	+	-
LG Globetrotter		-	+	++	+	++	(-) (+/-)
Memento		+/-	+/-	+	+	-	+/-
Orione	T	(+)	-	-		(-)	
Spazio	T	-	-	(-)	(-)	+	(-) (-)

ESOURGEONS							
KWS EXQUIS	T	+	+/-	+/-	+/-	+/-	(+)
KWS FEERIS	T	+	+/-	+/-	-	-	(+/-)
LG ZENIKA	T	+/-	+/-	+	+	++	(-)
AMISTAR	T	+/-	-	+/-	-	-	+/-
COCCINEL	T	-	+/-	+/-	+/-	++	-
DEMENTIEL		+/-	+/-	+	-	+/-	+/-
ETINCEL		-	-	-	+/-	+	+/-
JETTOO (h)		-	+/-	++	+/-	+	+
KWS BORRELLY	T	+/-	-	+	+/-	+	+/-
KWS FARO		+	+/-	+/-	-	+	+/-
KWS JAGUAR	T	-	+/-	+/-	-	+/-	+
KWS JOYAU	T	+	+	+	+/-	-	+/-
LG ZEBRA	T	+	-	-	+/-	++	+/-
LG ZODIAC	T	-	+/-	+	-	+	(+/-) +/-
MARGAUX	T	-	+/-	+/-	-	+	+/-
PIXEL		+/-	-	-	+/-	++	-
RAFAELA	T	-	+/-	-	-	+	+/-
SY GALILEOO (h)		-	+/-	+/-	+/-	++	(+)
SY SCOOP (h)		+/-	+	++	+	++	+
TEKTOO (h)		+	+/-	++	-	++	+/-

Bilan Météo



Données météorologiques entre 1^{er} janvier et le 12 avril 2022 pour les villes de Rennes (35) et de Brest (29). **Source :**
MétéoData

L'ensemble des observations contenues dans ce bulletin a été réalisé par les partenaires suivants :

AGRICULTEURS, AGRIAL, CHAMBRE D'AGRICULTURE DE BRETAGNE, FREDON BRETAGNE, CETA 35, D2N, EILYPS, EUREDEN, GARUN LA PAYSANNE, HAUT -BOIS NEGOCE, INRAE, INNOVAL, LYCEE DE BREHOULOU, LE GOUESSANT, LA SOURCE BRETAGNE TERDICI.

Direction de Publication

Chambre Régionale d'Agriculture de Bretagne
ZAC Atalante Champeaux 35 042 RENNES
Contact : Lise Lollivier
Animateur inter-filières - Tél : 02 97 46 22 41 -

Rédigé par :

FREDON Bretagne
5, Rue A. de St Exupéry 35235 THORIGNE FOUILLARD
Contact : Damien Leclercq
Animateur Grandes Cultures - Tél : 02 23 21 21 17 -

Comité de Relecture :

Arvalis-Institut du Végétal, Chambres d'Agriculture de Bretagne, Coop de France Ouest, Réseau IMPAACT pour Négocier Ouest, DRAAF-SRAL, Terres Inovia

Action pilotée par le ministère chargé de l'agriculture, avec l'appui financier de l'Office national de l'eau et des milieux aquatiques, par les crédits issus de la redevance pour pollutions diffuses attribués au financement du plan Ecophyto.

Ce bulletin est produit à partir d'observations ponctuelles. S'il donne une tendance de la situation sanitaire régionale, celle-ci ne peut être transposée telle quelle à la parcelle. La Chambre Régionale d'Agriculture dégage toute responsabilité quant aux décisions prises par les agriculteurs pour la protection de leurs cultures et les invite à prendre ces décisions sur la base d'observations réalisées eux-mêmes dans leurs cultures et/ou sur les préconisations de bulletins techniques.