






## Indicateurs de risque - Ce qu'il faut retenir

Colza	<b>Stades</b> : Majoritairement au stade 6 feuilles vraies. A ce stade, les dégâts liés aux ravageurs (altises, tenthrède et limaces) auront très peu d'impacts, le colza pouvant compenser.
	<p><b>Les altises</b></p> <p>stades 4F et plus </p> <p>stades levée-3F </p> <p>Attention aux parcelles/colzas qui n'ont pas dépassé le stade 3 feuilles. Les conditions climatiques sont très favorables à l'activité des grosses altises. <b>Pour les autres situations il n'y a plus de risque.</b></p>
	<p><b>La tenthrède</b></p> <p>stades 6F et plus </p> <p>stades levée-5F </p> <p>Bien qu'encore observée, la période de risque est dépassée et <b>les colzas sont poussant.</b> Attention tout de même pour les levées échelonnées. Pour rappel la larve est très active lors de son dernier stade larvaire (couleur noire) pendant environ 8 jours.</p>
	<p><b>Pucerons</b></p> <p></p> <p>Ils peuvent être encore observés mais les parcelles sont hors de la période de risque et de nombreux auxiliaires sont encore actifs.</p>
	<p><b>Autres</b></p> <p>Quelques parcelles avec du phoma et un peu de dégâts de noctuelle.</p>
Blé et orge	<p>Il est conseillé de ne pas semer trop tôt. Les conditions climatiques actuelles sont très favorables à l'activité des pucerons. Un semis précoce risque d'exposer les céréales à une infestation par les pucerons assez précoce. La période optimale est entre le 25 octobre et le 10 novembre.</p> <p>Plus de détails dans <a href="#">le BSV–numéro spécial céréales &lt; les outils pour bien implanter sa culture et limiter les traitements à l'automne &gt; . Cliquez-ici</a></p>

Légende : Risque global très faible



Risque global très fort



### LES ACTUALITES DU MOMENT

#### ACTU BIODIVERSITE :

##### les vers de terre.

Des acteurs importants dans la fertilité des sols mais aussi dans la vitalité des cultures (contribution à l'enracinement, la nutrition et l'hydratation des végétaux, une meilleure résistance aux stress...).

Retrouvez plus de détails sur ses impacts mais aussi comment les quantifier et les identifier, dans sa [note nationale 2022. Cliquez-ici](#)



Source : INRAe

#### ACTU REGLEMENTAIRE :

Le site R4P: Réseau de réflexions et de recherches sur les résistances aux pesticides.



Vous pouvez consulter ce site, qui vous présente des documents sur la résistance et sa gestion, en cliquant sur [ce lien.](#)

# Données météo

[Retour Sommaire](#)



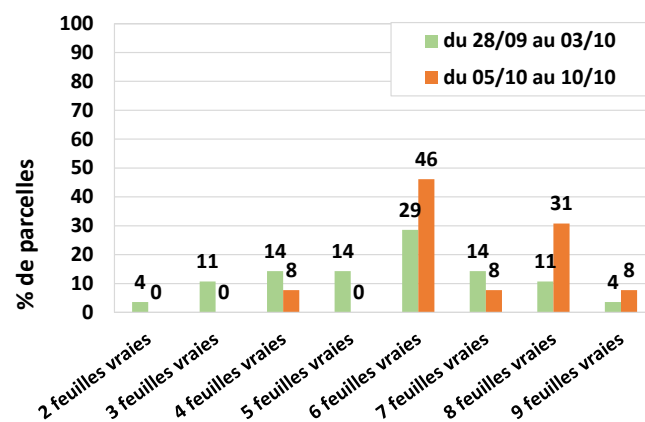
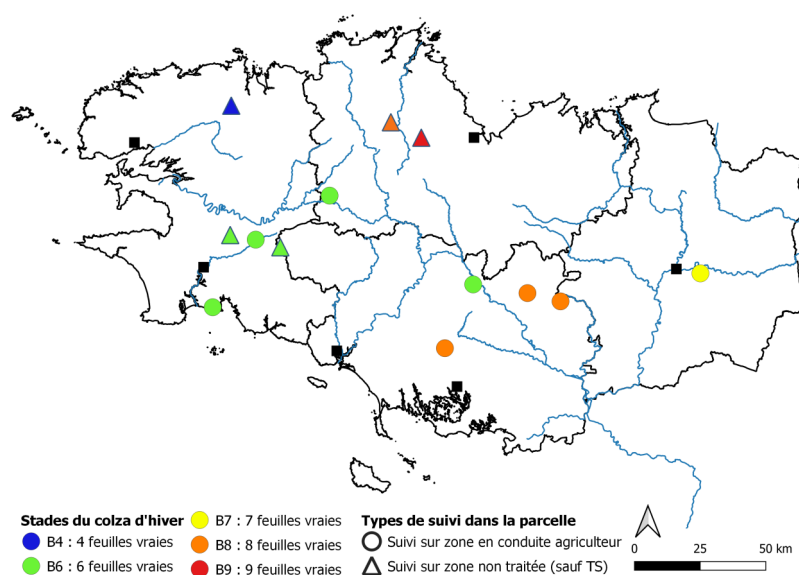
Stations météo		Températures moyennes en °C septembre (Normales)	Températures moyennes en °C 1-10 octobre (Normales)	Précipitations Cumul en mm septembre (Normales)	Précipitations Cumul en mm 1-10 octobre (Normales)
Ille-et-Vilaine	Rennes	20.3 (16.6)	19.8 (13.2)	53.9 (43.5)	0.8 (73.1)
	Miniac-Morvan	19.4 (16.6)	19.3 (13.2)	66.4 (43.5)	0.0 (73.1)
	Guipry-Messac	20.2 (16.6)	19.5 (13.2)	68.4 (43.5)	2.8 (73.1)
Finistère	Brest	18.1 (15.4)	17.3 (12.8)	63 (75.3)	0.6 (129.4)
	Châteauneuf-du-Faou	19.2 (15.4)	19.1 (12.8)	51.4(75.3)	0.8 (129.4)
	Quimper	18.6 (15.4)	17.9 (12.8)	53.7 (75.3)	1 (129.4)
Morbihan	Surzur	20 (16.1)	19.2 (13.2)	63 (53.3)	1.4 (103.8)
	Pontivy	19.7(16.1)	19.5 (13.2)	41.8 (53.3)	0.4 (103.8)
	Ploërmel	20.4(16.1)	19.6 (13.2)	58.4(53.3)	0.4 (103.8)
Côtes-d'Armor	St Brieuc	18.8 (15.5)	19 (12.6)	37.4 (44.5)	0.8 (81.6)
	Plounevez-Quintin	18.5 (15.5)	18.6 (12.6)	62.8(44.5)	0.0 (81.6)
	St Glen	18.9 (15.)	18.7 (12.6)	55.9 (44.5)	0.2 (81.6)

Données météo, du 1<sup>er</sup> septembre au 10 octobre 2023, Source MétéoData. Normales de saison. Source MétéoFrance.

# Colza

## Stades

13 parcelles ont été suivies entre le 5 octobre et le 10 octobre 2023 (semaine 41).



Graphique 1 : stades des parcelles de colza du réseau.

Carte 1 : répartition géographique des stades du colza observés entre le 05/10 et le 10/10 (semaine 41).

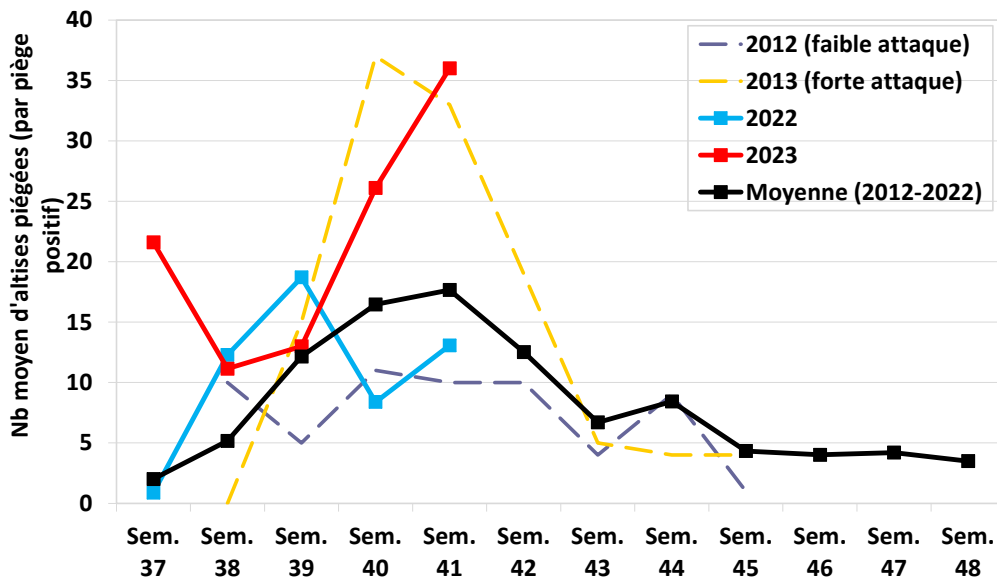
La majorité des parcelles du réseau a atteint ou dépassé le stade 6 feuilles vraies. A ce stade les dégâts liés aux ravageurs (altises, tenthrède et limaces) auront très peu d'impacts, le colza pouvant compenser. Les plus avancés ont déjà atteint le stade 9 feuilles vraies.



## Altise d'hiver (grosse altise) et altise des crucifères (petite altise)

## ◆ Observations issues des parcelles du réseau

**Résultat des piégeages :** 9 pièges ont été relevés cette semaine et ils ont permis la capture de 326 grosses altises mais aucune petite altise. Par rapport à la semaine dernière, la hausse des captures est très élevée. Cependant il y a eu moitié moins de pièges relevés cette semaine (23 la semaine précédente).



Graphique 2 : Dynamique de captures d'altises par piège

## ◆ Analyse de risque et prévisions

Les captures continuent à la faveur de températures exceptionnellement douces. La majorité des parcelles a dépassé la période de risque et les colzas se développent rapidement, cependant il faut maintenir la vigilance dans les parcelles avec des colzas qui n'ont pas dépassé le stade 3 feuilles vraies.

**Risque global :** pour les parcelles/colzas qui n'ont pas dépassé le stade 3 feuilles : **moyen**

pour les parcelles/colzas qui sont au stade 4 feuilles et plus : **très faible**

## ◆ Gestion du risque

Période de suivie et seuil indicatif de risque :

De levée à 3 feuilles (B3) inclus. 80% des pieds avec des morsures et 25% de la surface foliaire détruite.

**R** Attention au risque de résistance aux pyréthrinoïdes. Plus de détails sur le site de [Terres inovia – les résistances au pyréthrinoïdes](#).



Pour vous aider dans la gestion du risque, il existe un Outil d'Aide à la Décision (OAD) pour estimer le risque lié aux prélèvements foliaires par les altises, pour des levées **avant le 1er octobre**. Cliquez sur l'icône à gauche ou retrouvez l'OAD sur le site de Terres-inovia. Nécessite la création d'un compte et c'est gratuit !!



Le gestion des altises, petites comme grosses, se fait principalement par leur détection via les cuvettes jaunes puis par l'observation de l'évolution des dégâts.

**Pour la grosse altise,** il faut aussi tenir compte de la dynamique de pousse du colza aux tous premiers stades de développement et des conditions climatiques favorables ou non à une sortie rapide du colza de la période de sensibilité.

**Pour la petite altise :** Ne pas détruire vos repousses de colza des parcelles environnantes juste avant ou pendant la levée des colzas (pour limiter les déplacements de populations d'une parcelle à une autre).



### Altises des crucifères (ou petites altises)

#### Description

Coléoptère de petite taille (2 à 2.5 mm) et de couleur noire ou bicolore (noir avec deux bandes longitudinales jaunes sur les élytres).



Source : INRAE

#### Dégâts

Ils sont liés à l'activité des adultes car la larve est totalement inoffensive. Ils se caractérisent par de multiples morsures circulaires de l'ordre de 1 à 2 mm de diamètre sur les cotylédons ou les jeunes feuilles.



#### Conditions favorables

Surtout en période chaude et ensoleillée. Les repousses de colza ne doivent pas être détruites dans les parcelles environnantes pendant la levée des nouveaux colzas pour limiter les déplacements des populations d'une parcelle à l'autre.

### Altises d'hiver (ou grosses altises)

#### Description

Gros coléoptère (de 3 à 5 mm) de couleur noir et brillant avec des reflets bleus sur le dos. Les fémurs de ses pattes postérieures sont renflés



Source : Terres Inovia

#### Dégâts (adulte et larves)

Les adultes provoquent des morsures circulaires, perforantes de quelques millimètres dans les cotylédons et les jeunes feuilles.

Les larves pénètrent dans les pétioles par les feuilles plus âgées. Elles peuvent ensuite parvenir jusqu'au bourgeon terminal. Des dissections sont à réaliser en fin d'hiver afin de déterminer le taux éventuel d'attaque larvaire.



#### Conditions favorables

Les altises d'hiver sortent de leur diapause estivale suite à un stimulus climatique, lorsque les températures baissent et remontent brutalement au-dessus de 20°C au cours du mois de septembre.



## Autres ravageurs

### La tenthrède de la rave :

Ce ravageur (adulte et larve) est encore observé mais les parcelles ont dépassé le stade 6 feuilles.

**Pour rappel :** la période de sensibilité est du stade de la levée à 6 feuilles (B6). Le risque est atteint si plus d'1/4 de la surface foliaire est détruite par la larve.



Larve de tenthrède de la rave



Adulte de tenthrède de la rave

**La noctuelle terricole et la piéride du chou :** Deux parcelles avec quelques plantes avec dégâts ou manques (<20%) ont été observées. Elles sont situées à Fouesnant et Trégourez (Finistère).



Larve de noctuelle terricole.  
Source : Terres Inovia



Larve de la piéride du chou.  
Source : Terres Inovia

Plus de détails sur ces ravageurs sur le site de [Terres Inovia : gestion des ravageurs secondaires](#) et [Terres Inovia : les ravageurs secondaires d'automne](#)

### Phoma :

Des macules ont été observées dans deux parcelles à hauteur de 2% à 5% de surface foliaire touchée. Les parcelles sont situées à Lanrodec et Grâce dans les Côtes-d'Armor.

Plus de détails sur les maladies foliaires : « [Diagnostiquer les maladies foliaires sur colza—cliquez ici](#) »



Macules phoma sur colza.  
Source : Terres-inovia

**PROCHAIN BSV : MARDI 17 OCTOBRE 2023**

### ABONNEMENT BSV

Vous pouvez retrouver l'ensemble des BSV Grandes Cultures sur les sites internet suivants :

Le site de Fredon Bretagne :

<https://fredon.fr/bretagne/publications/bsv>

Le site de la Chambre d'Agriculture de Bretagne :

<https://bretagne.chambres-agriculture.fr>

Le site de la DRAAF Bretagne :

<https://draaf.bretagne.agriculture.gouv.fr>

Pour recevoir gratuitement les BSV :

Inscrivez-vous sur le site de la chambre d'agriculture de Bretagne :

[Formulaire pour envoi de mail](#)

Ou contactez par mail l'animateur Grandes Cultures :

Mail : [Damien.leclercq@fredon-bretagne.com](mailto:Damien.leclercq@fredon-bretagne.com)

L'ensemble des observations contenues dans ce bulletin a été réalisées par les partenaires suivants :

LYCEE DE BREHOULOU, COOP LE GOUESSANT, EUREDEN, FREDON BRETAGNE, CRA BRETAGNE, AGRICULTEUR, HAUTOIS SAS, INNOVAL, TERDICI.

Direction de Publication  
Chambre Régionale d'Agriculture de Bretagne  
ZAC Atalante Champeaux 35 042 RENNES  
Contact : Claire Ricono  
Animatrice inter-filières - Tél : 02 97 46 22 41

Rédigé par :  
FREDON Bretagne  
5, Rue A. de St Exupéry  
35235 THORIGNE FOUILLARD  
Contact : Damien Leclercq  
Animateur Grandes Cultures - Tél : 02 23 21 21 17

Comité de Relecture :  
Arvalis-Institut du Végétal, Chambres d'Agriculture de Bretagne,

Ce bulletin est produit à partir d'observations ponctuelles. S'il donne une tendance de la situation sanitaire régionale, celle-ci ne peut être transposée telle quelle à la parcelle. La Chambre Régionale d'Agriculture dégage toute responsabilité quant aux décisions prises par les agriculteurs pour la protection de leurs cultures et les invite à prendre ces décisions sur la base d'observations réalisées eux-mêmes dans leurs cultures et/ou sur les préconisations de bulletins techniques.

Action pilotée par le ministère chargé de l'agriculture, de l'environnement et de la santé, avec l'appui financier de l'Office Français de la Biodiversité, par les crédits issus de la redevance pour pollutions diffuses attribués au financement du plan Eco-