

Indicateurs de risque - Ce qu'il faut retenir

Colza	Stades : majoritairement au stade G1-G2.	
	Charançon des siliques	Pression moyenne, similaire à la semaine dernière, mais les colzas sont dans la période de risque.
	Puceron cendré	Peu de colonies, pensez à vérifier la présence d'auxiliaires.
	Sclérotinia	Fin de la période de gestion du risque sclérotinia
	Autres observations	Bien identifier les maladies foliaires du colza.
	Hernie des crucifères	Si vous observez ou avez des parcelles touchées par la hernie des crucifères, remplir l'enquête Terres-Inovia ci-dessous. Enquête Hernie.
Blé	Stades : majoritairement au stade 2 nœuds.	
	Septoriose	Augmentation des symptômes. Attention aux variétés sensibles.
	Rouille brune	1ères détections.
	Rouille jaune	Très peu présente mais attention aux variétés sensibles.
	Oïdium	Rares symptômes, peu de parcelles touchées.
	Autres observations	Ne pas confondre rhizoctone, fusariose sur tige et piétin verse. Zoom sur les taches physiologiques.
Orge	Stades : majoritairement au stade 2 nœuds.	
	Rhynchosporiose	Augmentation des symptômes. Attention aux variétés sensibles.
	Helminthosporiose	Augmentation des symptômes. Attention aux variétés sensibles.
	Rouille naine	Augmentation des symptômes. Attention aux variétés sensibles.
	Autres observations	Zoom sur l'hypersensibilité à l'oïdium.

Légende : Risque global très faible



Risque global très fort



LES ACTUALITES DU MOMENT

ACTU REGLEMENTAIRE : Les colzas sont en pleine floraison et les abeilles butinent. Protégeons-les !!

La réglementation a évolué pour la protection des insectes pollinisateurs.

[Pour plus de détails sur ce changement pour les applications durant la floraison, cliquez-ici](#)

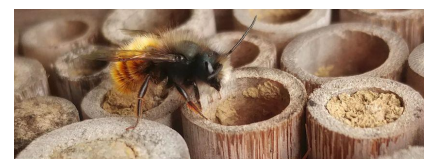
ACTU TECHNIQUES : gestion des résistances aux fongicides sur céréales à paille.

Etat des lieux et recommandations. [Télécharger la note commune INRAE/ANSES/ARVALIS 2023 en cliquant-ici](#)

ACTU BIODIVERSITE : les abeilles sauvages, des acteurs importants dans la pollinisation et le rendement de vos parcelles. Pour favoriser leur présence, quelques bonnes pratiques sont à mettre en place.

- Privilégier le désherbage mécanique si la météo le permet, notamment entre Avril et Août,
- Développer les couvertures du sol et éviter son travail,
- Éviter et limiter généralement l'usage de produits phytopharmaceutiques, particulièrement d'insecticides en période d'activité forte des pollinisateurs (min. Avril - Août).

Plus d'informations sur la [note nationale 2023. Cliquez-ici](#)



Source : INRAe

Données météo

[Retour Sommaire](#)



Avril : Des matinées un peu fraîches et des après midi assez proches des normales de saison. Les précipitations sont globalement assez proches de la normale.

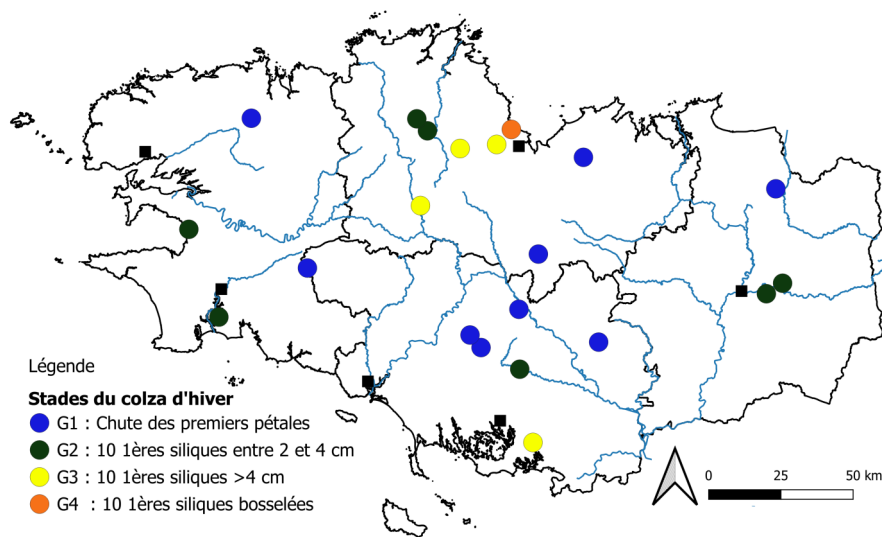
Stations météo		Températures moyennes en °C Mars (Normales)	Températures min/max en °C 1-18 avril/Normales mensuelles	Précipitations Cumul en mm Mars (Normales)	Précipitations Cumul en mm 1-18 avril/Normales mensuelle			
Ille-et-Vilaine	Rennes	10.2 (8.85)	5.4/15.2	6/16	95.2 (48.9)	37.6	51.2	
	Miniac-Morvan	10 (8.85)	5.0/15.2		114 (48.9)			35.8
	Guipry-Messac	10.1 (8.85)	4.9/15.5		107 (48.9)			32.2
Finistère	Brest	9.2 (8.65)	5.9/14.1	6.3/13.9	199 (82.2)	50.5	91.8	
	Châteauneuf-du-Faou	9.9 (8.65)	5.8/14.9		163 (82.2)	51.2		
	Quimper	9.6 (8.65)	6.2/14.5		161.8 (82.2)	54.7		
Morbihan	Surzur	10 (8.8)	6.5/14.1	6.4/15	101 (66.2)	42.2	67.5	
	Pontivy	10.2 (8.8)	5.5/15.6		117.8 (66.2)	19		
	Ploërmel	10.4 (8.8)	6.1/15.6		168 (66.2)	31.4		
Côtes-d'Armor	St Brieuc	9.7 (8.1)	6/13.4	6/13.6	76.2 (53.3)	20.9	59.7	
	Plounévez-Quintin	8.6 (8.1)	4.3/13.7		192.6 (53.3)	43.6		
	St Glen	9.3(8.1)	4.9/14.2		168 (53.3)	42.4		

Données météo, du 1^{er} mars au 18 avril 2023, Source MétéoData. Normales de saison (1991-2020). Source MétéoFrance.

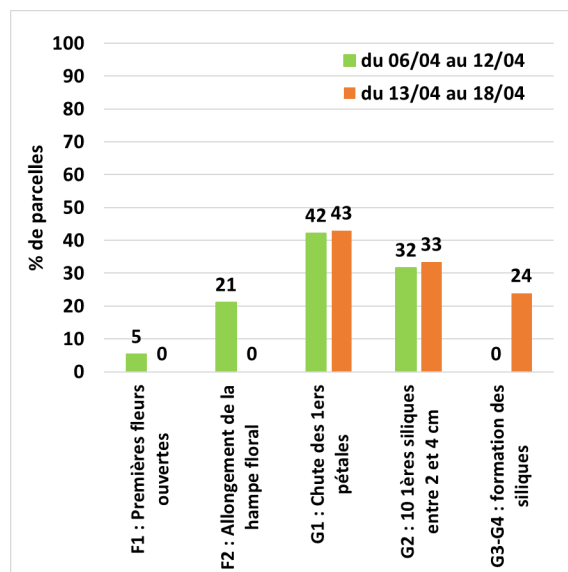
Colza

Stades

21 parcelles ont été suivies entre le 13 avril et le 18 avril 2023 (semaine 16).



Carte 1 : répartition géographique des stades du colza observés pour la semaine 16.



Graphique 1 : stades des parcelles de colza du réseau.

Les colzas sont majoritairement entre le stade G1 et G2. Les parcelles les plus avancées ont les siliques en cours de formation.



Charançon des siliques (*Ceutorhynchus obstrictus*)

◆ Information sur le ravageur



Le charançon des siliques mesure entre 2.5 et 3 mm. Il est gris ardoise avec le bout des pattes noir.

Le charançon perce les jeunes siliques pour s'alimenter ou pondre, ce qui permet ensuite à la cécidomyie d'y pondre. Les larves de cécidomyies provoqueront les pertes par éclatement des siliques. Le charançon des siliques n'est pas nuisible directement.

Plus de détails sur le site de Terres-Inovia : [Charançon des siliques cliquez-ici](#)



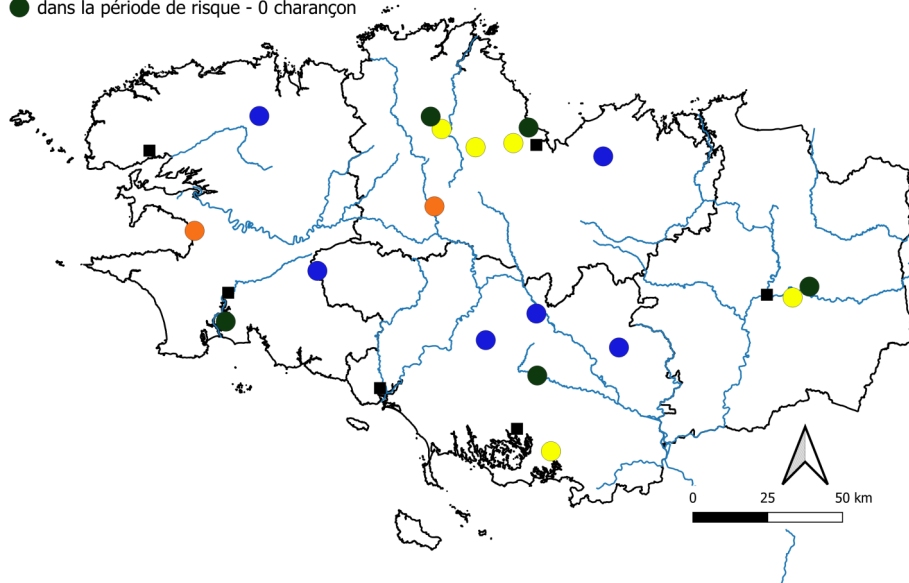
◆ Observations issues des parcelles du réseau

18 parcelles ont été suivies pour le charançon des siliques et comme la semaine dernière la moitié est infestée. Cependant la majorité des parcelles est maintenant dans la période de risque (stade G2). Le ravageur est aussi bien observé en bordure que dans la parcelle. Deux situations ont dépassé le seuil de risque.

Légende

Charançon des siliques - observation/seuil de risque

- dans la période de risque - <1 charançon pour 2 plantes
- hors période de risque
- dans la période de risque - >1 charançon pour 2 plantes
- dans la période de risque - 0 charançon



Carte 2 : répartition géographique des observations du charançon des siliques, semaine 16

◆ Analyse de risque et prévisions

Les parcelles sont majoritairement dans la période de risque et le charançon est assez présent. Le retour du froid la semaine prochaine devrait limiter son activité, le risque globale passe cependant à **moyen**. Bien surveiller les parcelles où le ravageur est déjà présent.

◆ Gestion du risque



La gestion du risque du charançon passe par son observation dans la parcelle.

A partir du stade G2 « formation des 1ères siliques »

Le seuil d'intervention est de 1 charançon sur plantes à l'intérieur de la parcelle.

Si l'arrivée du charançon est significative en bordure, sa gestion peut être faite uniquement en bordure sans avoir à le gérer à l'intérieur de la parcelle.



Puceron cendré (*Brevicoryne brassicae*)

◆ Information sur le ravageur



Les pucerons cendrés forment des colonies constituées d'individus aptères (sans ailes) et ailés. Les individus aptères, qui sont les plus fréquents, sont jaunâtres mais produisent une sécrétion cireuse qui leur donne un aspect gris cendré.

Dégâts : En fin de cycle les colonies peuvent provoquer des avortements et de l'échaudage. Lorsque les attaques sont tardives, les avortements de siliques sont plus limités et les capacités de compensation entre plantes sont plus importantes.

Plus de détails sur le site de Terres-Inovia : [puceron cendré cliquez-ici](#)



◆ Observations issues des parcelles du réseau

Sur les 17 parcelles suivies, des colonies ont été observées dans seulement 3 d'entre elles. Aucun dépassement de seuil n'est constaté et des auxiliaires ont pu être observés également.

◆ Analyse de risque et prévisions

La situation n'a pas évolué depuis la semaine dernière. Le risque est **faible** pour le moment.

◆ Gestion du risque



La gestion du risque du puceron passe par l'observation du puceron dans la parcelle mais également par l'observation d'auxiliaires.

Le seuil d'intervention est de 2 colonies par mètre carré.

Des auxiliaires prédateurs de pucerons (syrphes, etc....) sont régulièrement présents dans les parcelles et limitent le développement des colonies.

Coccinelle
(adulte et larve)



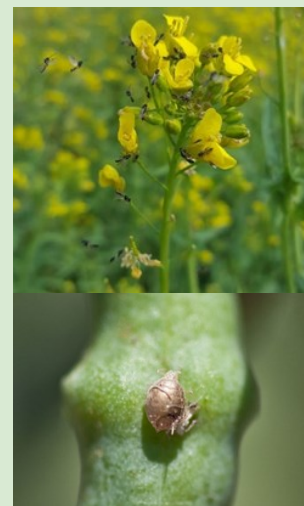
Syrphe
(adulte et larve)



Chrysopes
(adulte et larve)



Micro-hyménoptère
(adulte et puceron parasité)





Autres signalements :

- **Phoma** : la maladie n'a pas été observée cette semaine.
- **Pseudocercosporiose** : la maladie n'a pas été observée cette semaine.
- **Cylindrosporiose** : la maladie n'a pas été observée cette semaine.
- **Oïdium** : une parcelle avec 10% de feuilles touchées. Elle est située dans les Côtes d'Armor sur la commune de La Prenessaye.
- **Sclérotinia** : dans 2 parcelles à hauteur de 2% à 5% de plantes touchées. Elles sont situées dans les Côtes-d'Armor sur les communes de La Prenessaye et Pederneac.
- **Mycosphaerella** : la maladie a été observée dans une parcelle située à Pleugriffet dans le Morbihan. 10% des siliques sont touchées.



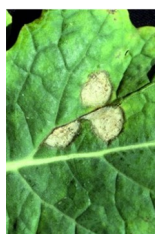
Les maladies foliaires !!

Phoma



Se caractérise par des macules arrondies gris cendré, portant des ponctuations régulières noires très caractéristiques (pycnides).

Pseudocercosporiose



Les taches sont plutôt brunes bordées d'un liseré plus sombre.

Cylindrosporiose



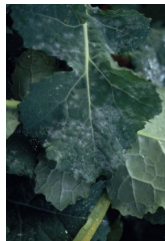
Les symptômes de type brûlure, correspondant à des taches beiges légèrement parcheminées, entourées d'acervules (pustules blanches).

Mycosphaerella



Taches brunes, portant de très nombreuses petites fructifications noires plus petites que les pycnides de phoma. Halo jaune autour du symptôme assez marqué.

Oïdium



Taches étoilées de mycélium blanc.

Sclérotinia



Une pourriture se développe à partir d'un pétale collé sur le limbe.

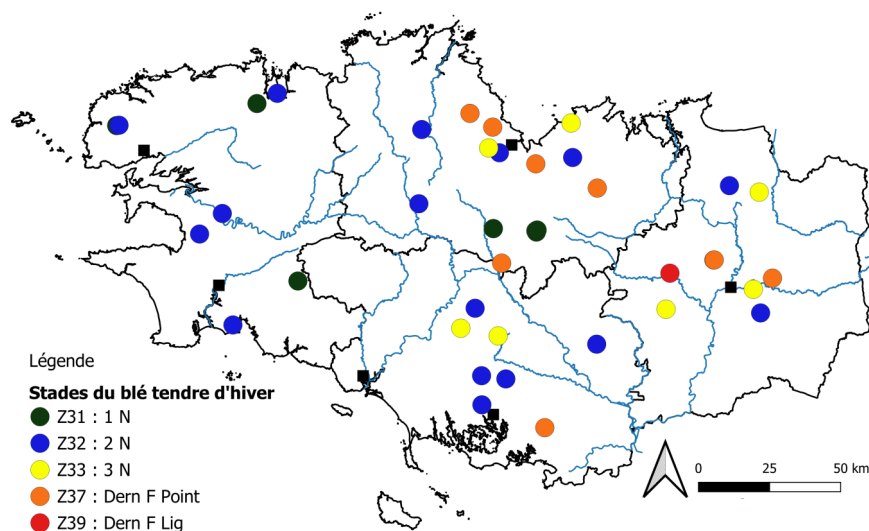
Source terres inovia : [Diagnostiquer les maladies foliaires sur colza -cliquez ici](#)



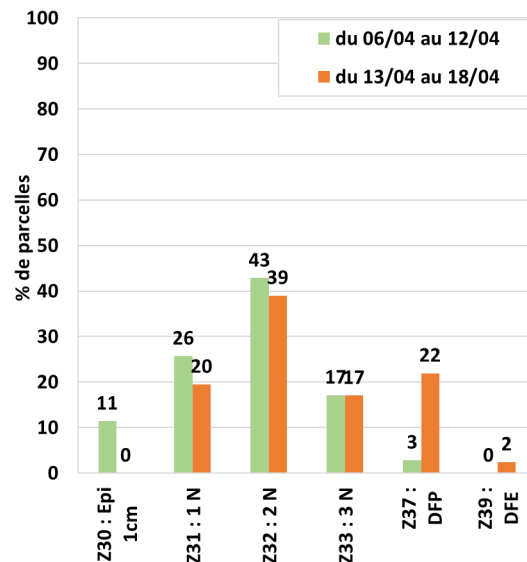
Blé tendre d'hiver

Stades

41 parcelles ont été suivies entre le 13 avril et le 18 avril 2023 (semaine 16).



Carte 1 : répartition géographique des stades du blé tendre d'hiver observés pour la semaine 16.



Graphique 1 : stades des parcelles du blé tendre du réseau.

Les parcelles de blé du réseau BSV sont majoritairement au stade 2 nœuds. Pour les plus avancées, la dernière feuille sort (DFE).

Rouille jaune (*Puccinia striiformis*)

Information sur la maladie :



La rouille jaune apparaît en cours de montaison. Elle se caractérise par l'apparition de pustules jaunes parfois orangées alignées entre les nervures. A l'échelle de la parcelle, la maladie forme des foyers de petite surface, jaunes de loin, nettement délimités.

La rouille jaune est favorisée par des températures moyennes modérées (10 à 15°C).

Plus de détails sur le pathogène, consultez sa fiche sur le site d'Arvalis. [Fiche accident rouille jaune](#). (Textes et photos. Source Arvalis).

Nuisibilité



Observations issues des parcelles du réseau

Cette semaine 30 parcelles ont été suivies pour la maladie et la rouille jaune n'a pas été observée.

Analyse de risque et prévisions

La majorité des parcelles a atteint ou dépassé le stade 2 nœuds. Les observations terrain montrent que la rouille jaune s'est peu installée, cependant les conditions climatiques lui sont favorables. Le risque global repasse à **faible** pour cette semaine.

Gestion du risque



Qu'importe la résistance variétale. Après 2 nœuds : le seuil de risque est atteint dès les 1ères pustules.

Pour vérifier la note CTPS de votre variété : [tableau des sensibilités variétales en annexe](#) ou [consultez les fiches variétés blé tendre sur le site d'Arvalis—cliquez ici](#).



Septoriose (*S. tritici*, *S. nodorum*)

Information sur la maladie



La maladie n'est nuisible qu'à partir de 2 nœuds.

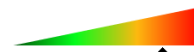
Deux types de symptômes existent :

- taches blanches allongées (photo du haut)
- taches brunes, de formes ovales ou rectangulaires, éparses, souvent bordées d'un halo jaune. (photo du bas)

Elles sont visibles sur les deux faces du limbe. Le champignon fructifie sous forme de pycnides, points noirs dans les taches nécrosées. (Textes et photos. Source Arvalis).

Plus de détails sur le pathogène, consultez sa fiche sur le site d'Arvalis. [Fiche accident septoriose](#)

Nuisibilité



Observations issues des parcelles du réseau

Cette semaine 37 parcelles ont été suivies pour la maladie.

- **Avant le stade 2 nœuds** : 8 parcelles sont concernées. Le risque est nul.
- **Parcelles au stade 2-3 nœuds** : se baser sur les F2 du moment. 20 parcelles sont concernées et toutes ont des symptômes de septoriose. Cependant, la maladie est principalement présente sur les F3 du moment et aucune situation n'a dépassé le seuil de risque.
- **Pour les parcelles au stade DFP-DFE** : se baser sur les F3 du moment. 9 parcelles ont atteint ces stades. Les symptômes sont présents sur toutes les F3. Seulement 2 parcelles ont plus de 60% de F3 touchées. Le seuil est dépassé pour ces 2 situations situées dans le Morbihan (variété sensible RGT Sacramento) et en Ile-et-Vilaine (Mélange).

Analyse de risque et prévisions

Les prévisions du risque climatique sur variété peu sensible type Chevignon (modèle Septo-Lis), indique un risque climatique **faible** pour les deux périodes de semis (autour du 20-25oct et du 5-10nov).

Sur variété sensible type RGT Sacramento, le risque climatique est **fort** pour les semis du 20 octobre. Pour les semis plus tardifs, ce risque reste **moyen**.

La maladie s'est assez peu développée cette semaine. Cependant les dernières pluies ont fait monter la maladie sur les étages supérieurs. La baisse des températures prévue la semaine prochaine va ralentir l'expression des symptômes, mais ces derniers risquent d'apparaître dès que les conditions seront meilleures. Le risque passe à **moyen** pour les variétés sensibles.

Gestion du risque



La lutte contre cette maladie est essentiellement variétale.

À partir du stade 2 nœuds, le seuil indicatif de risque est :

- Sur variétés sensibles (notes CTPS < 6.5) : plus de 20% des F2 du moment sont atteintes
- Sur variétés peu sensibles à résistantes (notes CTPS ≥ 6.5) : plus de 50% des F2 du moment sont atteintes.

À partir du stade dernière feuille pointante (DFP) :

- Sur variétés sensibles (notes CTPS < 6.5) : plus de 20% des F3 du moment sont atteintes
- Sur variétés peu sensibles à résistantes (notes CTPS ≥ 6.5) : plus de 50% des F3 du moment sont atteintes.

Pour vérifier la note CTPS de votre variété : [Tableau des sensibilités variétales en annexe](#) ou [consultez les fiches variétés blé tendre sur le site d'Arvalis—cliquez ici](#).



Des produits de biocontrôles existent : à base de soufre (Héliosoufre, Thiovit, Microthiol, Faeton, Flo-sul, Actiol...). Liste non exhaustive, renseignez-vous sur les efficacités auprès de vos techniciens.



Rouille Brune (*Puccinia recondita*)

◆ Information sur la maladie



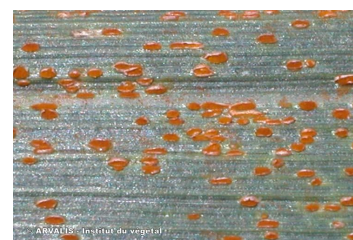
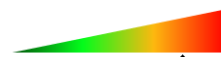
Cette maladie apparaît généralement tardivement sur les feuilles supérieures entre le stade dernière feuille pointante et l'épiaison.

La répartition est homogène dans la parcelle (dissémination par le vent).

Sur feuilles : Pustules allant du brun au brun orangé, dispersées sur la feuille, essentiellement sur la face supérieure. Les quelques pustules du début d'attaque peuvent générer des centaines de pustules, si le climat est chaud et humide (entre 15 et 20°C). (Textes et photos. Source Arvalis).

Plus de détails sur le pathogène, consultez sa fiche sur le site d'Arvalis. [Fiche accident rouille brune](#)

Nuisibilité



◆ Observations issues des parcelles du réseau

Cette semaine 30 parcelles ont été suivies pour la maladie. Elle a été observée dans 2 parcelles situées dans le Morbihan (variété Cheignon et variété non renseignée). Les pustules sont uniquement présentes sur les F3.

◆ Analyse de risque et prévisions

Les premières contaminations sont observées. La baisse des températures de la semaine prochaine devrait limiter la propagation de la maladie. En cas d'un retour de températures plus douces, il est conseillé de bien observer ses parcelles et notamment celles déjà contaminées. Le risque global est **faible** pour le moment.

◆ Gestion du risque

La lutte contre cette maladie est essentiellement variétale.



A partir de 2 nœuds, le seuil indicatif de risque est atteint dès l'apparition de pustules sur l'une des 3 feuilles supérieures.

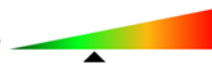
Pour vérifier la note CTPS de votre variété : [Tableau des sensibilités variétales en annexe](#) ou [consultez les fiches variétés blé tendre sur le site d'Arvalis—cliquez ici](#).



Oïdium (*Blumeria graminis*)

◆ Information sur la maladie

Nuisibilité



L'oïdium peut apparaître dès le stade 3 feuilles mais la période de sensibilité de la culture ne commence qu'à partir du stade épi 1 cm. Les symptômes peuvent se manifester à basse température (5°C) et ils se caractérisent par des touffes blanches, cotonneuses, éparses sur toute la feuille.

L'oïdium est favorisé par une longue alternance de périodes avec et sans pluies. Une forte pluie peut laver le mycélium présent sur les feuilles.

Elle peut monter sur tige et épi. Les fortes densités et les apports d'azote favorisent l'expression de la maladie même sur les variétés tolérantes.

Plus de détails sur le pathogène, consultez sa fiche sur le site d'Arvalis. [Fiche accident oïdium](#). (Textes et photos. Source Arvalis).



◆ Observations issues des parcelles du réseau

Cette semaine 33 parcelles ont été suivies pour la maladie. Elle a été observée dans 5 parcelles principalement sur les feuilles du bas et toutes les situations ont plus de 20% de feuilles touchées, dont 2 situations avec des variétés résistantes (Chevignon, RGT Pacteo—seuil non dépassé, Plaudren-Morbihan et Tressignaux-Côtes-d'Armor), 1 situation avec une variété sensible (RGT Sacramento—seuil dépassé, Berric- Morbihan) et 2 situations sans précision de la variété (Aguan et Naizin dans le Morbihan).

◆ Analyse de risque et prévisions

La situation reste stable, les symptômes sont principalement sur les feuilles du bas (F3). Le risque reste **faible**, mais vigilance sur les variétés sensibles qui sont déjà infestées. Les conditions climatiques sont favorables.

◆ Gestion du risque



La lutte contre cette maladie est essentiellement variétale. L'oïdium n'a en général qu'une très faible incidence sur le potentiel.

A partir du stade épi 1 cm.

Pour les variétés sensibles (notes CTPS ≤ 5) : si plus de 20% des 3èmes ou 2èmes ou 1ères feuilles sont couvertes à plus de 5% de la surface des feuilles par un feutrage blanc.

Pour les variétés peu sensibles à résistantes (notes CTPS ≥ 6) : si plus de 50% des 3èmes ou 2èmes ou 1ères feuilles touchées sont couvertes à plus de 5% de la surface des feuilles par un feutrage blanc.

Pour vérifier la note CTPS de votre variété : [Tableau des sensibilités variétales en annexe](#) ou [consultez les fiches variétés blé tendre sur le site d'Arvalis—cliquez ici](#).



Des produits de biocontrôles existent : à base de soufre (Héliosoufre, Thiovit, Microthiol, Faeton, Flosul, Actiol...).

Liste non exhaustive, renseignez-vous sur les efficacités auprès de vos techniciens.



Autres signalements :

- **Piétin-Verse** : observé dans 3 parcelles situées en Ille-et-Vilaine et dans le Morbihan. 1 à 30% de tiges touchées.
- **Rhizoctone** : observé dans 3 parcelles en Ille-et-Vilaine et dans le Morbihan. 1% à 30% de tiges touchées.
- **Fusariose sur tige** : observée dans 2 parcelles d'Ille-et-Vilaine. 5% à 10% de feuilles touchées.



Ne pas confondre le piétin verse, rhizoctone et fusariose sur tige !!

Le piétin-verse



Il se caractérise par une plaque grise-noire et centrée (stroma), visible de gaine en gaine.

Le Rhizoctone,



la tache est bien délimitée avec une couleur claire brune au centre en « brûlure de cigarette ». La gaine est un peu lacérée.

La fusariose



Elle a pour caractéristiques des taches brun violacé suivant les nervures et qui évoluent vers une pourriture humide généralisée des gaines. Pas de stroma, ni de plaque mycélienne.

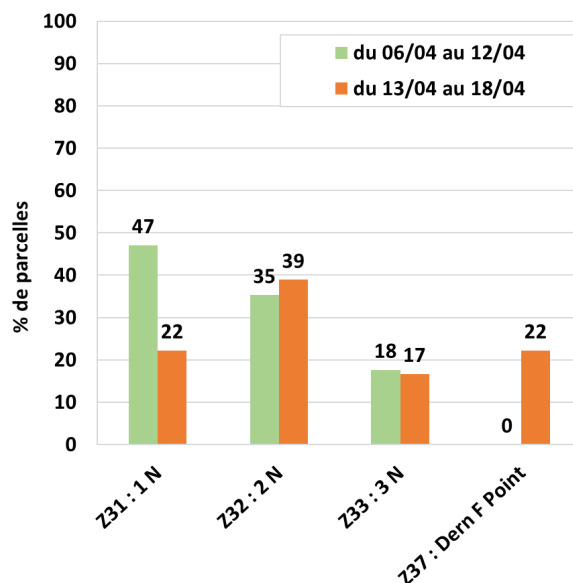
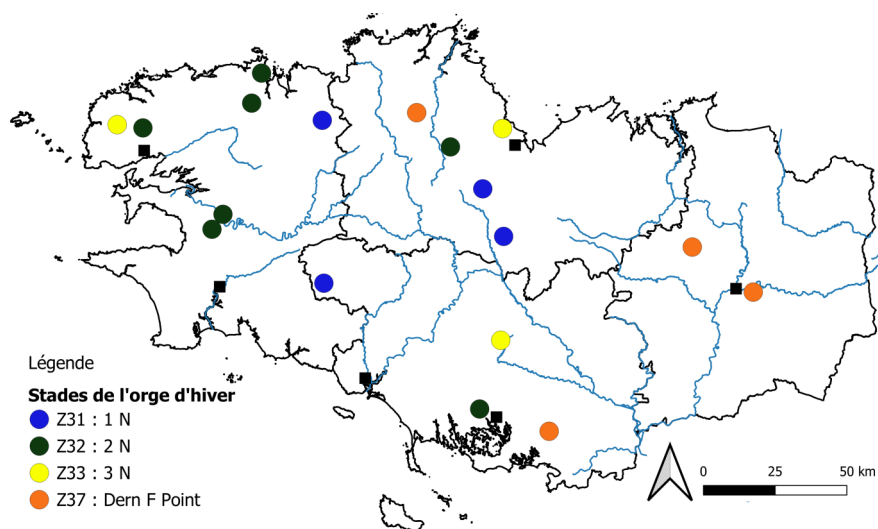
- **Des taches physiologiques et des symptômes de stress abiotiques** sont observés en ce moment. Cela ne doit pas être confondu avec des maladies comme la septoriose. La septoriose se différencie par la présence de ponctuations noires au centre des taches, ainsi qu'une évolution de la pression des symptômes du bas vers le haut. Pour les taches physiologiques, les symptômes sont plus présents sur le haut des plantes.
- Plus de détails sur [le sites d'Arvalis – taches physiologiques](#)



Orge d'hiver

Stades

18 parcelles ont été suivies entre le 13 avril et le 18 avril 2023 (semaine 16).



Carte 1 : répartition géographique des stades de l'orge d'hiver observés pour la semaine 16.

Graphique 1 : stades des parcelles d'orge d'hiver du réseau.

Les parcelles d'orge sont majoritairement au stade 2 nœuds. Les plus avancées sont à dernière feuille pointante.



Rhynchosporiose (*Rhynchosporium secalis*)

◆ Information sur la maladie



La rhynchosporiose est souvent la première maladie observée sur orge. Mais ce n'est qu'à partir du stade 1 nœud qu'elle devient nuisible.

Les symptômes sont une décoloration du limbe par tache. D'abord de couleur « vert de gris », les taches blanchissent progressivement depuis le centre. La forme des taches est irrégulière avec un liseré brun en périphérie. Les attaques sont fréquentes sur la base du limbe, les ligules et les gaines.

La maladie est favorisée par des pluies fréquentes et des températures fraîches.

Plus de détails sur le pathogène, consultez sa fiche sur le site d'Arvalis. [Fiche maladie de l'orge](#)



◆ Observations issues des parcelles du réseau

15 parcelles ont été suivies pour cette maladie et des symptômes sont observés dans 9 situations.

- **Variétés sensibles (Majuscule, LG ZEBRA, LG ZEBULON, LG Caïman...)** : 5 parcelles dont 4 avec des symptômes. 2 situations ont plus de 10% de feuilles touchées. Elles sont situées à Pordic et Lanrodec dans les Côtes-d'Armor. Le seuil indicatif de risque est dépassé pour ces deux situations.
- **Variétés résistantes (KWS ORWELL, Memento, LG CASTING, Augusta, Amandine, Maltesse...)** : 7 parcelles sont concernées dont 4 avec des symptômes et aucune n'a dépassé le seuil de risque.
- **Mélange** : 3 parcelles dont 1 avec des symptômes. Elle est située à Ploeren dans le Morbihan avec 13% de feuilles touchées.

◆ Analyse de risque et prévisions

La situation semble s'être améliorée cette semaine. Cependant, les précipitations de la semaine dernière a probablement fait monter la maladie sur les étages supérieurs et les températures prévues la semaine prochaine seront favorables à l'expression de ces nouvelles contaminations. Le **risque global reste à moyen** mais **uniquement pour les variétés sensibles**.

◆ Gestion du risque



La lutte contre cette maladie est essentiellement variétale.

A partir du stade 1 nœud

Observer les 3 feuilles supérieures bien étalées (= 60 feuilles) :

Variétés sensibles (≤ 5) : si plus de 10% des feuilles atteintes

Variétés moyennement ou peu sensibles (≥ 6) : si plus de 25% des feuilles atteintes

Pour vérifier la note CTPS de votre variété : [Tableau des sensibilités variétales en annexe](#) ou [consultez les fiches variétés blé tendre sur le site d'Arvalis—cliquez ici](#).



Helminthosporiose (*Drechslera teres*)

◆ Information sur la maladie



La maladie n'est nuisible qu'à partir de 1 nœud.

Coloration brun foncé des deux faces. Halo jaune non systématique mais caractéristique de la maladie. Les symptômes longent généralement les nervures. Deux formes distinctes de symptômes existent : en réseau et linéaire, ou en tache ovale.

Les températures douces, les variations brutales de températures, une humidité élevée et la lumière sont favorables à la sporulation et/ou à la germination. Les spores sont véhiculées par le vent.

Plus de détails sur le pathogène, consultez sa fiche sur le site d'Arvalis. [Fiche maladie de l'orge](#)



◆ Observations issues des parcelles du réseau

14 parcelles ont été suivies pour cette maladie et des symptômes sont observés dans 8 situations.

- **Variétés sensibles (LG ZEBRA,...)** : 3 parcelles mais une seule avec des symptômes. Située à Milizac dans le Finistère, elle a plus de 10% de feuilles atteintes. Le seuil de risque est donc dépassé.
- **Variétés résistantes (KWS ORWELL, Memento, LG CASTING, Augusta, Amandine,...)** : 8 parcelles dont 5 avec des symptômes. Une parcelle a plus de 25% de feuilles touchées. Il s'agit d'une parcelle déjà citée la semaine dernière, elle est située à Berric dans le Morbihan. Le seuil de risque est dépassé.
- **Mélange variétal** : 3 parcelles dont 2 avec des symptômes sur plus de 25% de feuilles touchées. Elles sont situées en Ille-et-Vilaine à Cesson-Sévigné et à Ploeren dans le Morbihan.

◆ Analyse de risque et prévisions

Les contaminations ont augmenté depuis la semaine dernière et les précédentes précipitations ont probablement fait monter la maladie sur les étages supérieurs. La baisse des températures prévue la semaine prochaine devrait limiter l'expression des symptômes. Attention en cas de hausse des températures, cela serait favorable à la maladie. Le risque global passe à **moyen** pour les variétés sensibles

◆ Gestion du risque



La lutte contre cette maladie est essentiellement variétale.

A partir du stade 1 nœud :

Observer les 3 feuilles supérieures bien étalées (= 60 feuilles) :

Variétés sensibles (≤ 5) : si plus de 10% des feuilles atteintes

Variétés moyennement ou peu sensibles (≥ 6) : si plus de 25% des feuilles atteintes

Pour vérifier la note CTPS de votre variété : [Tableau des sensibilités variétales en annexe](#) ou [consultez les fiches variétés blé tendre sur le site d'Arvalis—cliquez ici](#).



Rouille naine (*Puccinia hordei*)

◆ Information sur la maladie



La maladie n'est nuisible qu'à partir de 1 nœud.

A l'échelle de la parcelle, la rouille naine a une répartition homogène. Elle se caractérise par des pustules allant du brun au brun orangé, dispersées sur la feuille, essentiellement sur la face supérieure. Ce champignon a besoin d'eau libre pour la germination des spores et son cycle est favorisé par des températures comprises entre 15 et 20°C.



Plus de détails sur le pathogène, consultez sa fiche sur le site d'Arvalis. [Fiche maladie de l'orge](#)

◆ Observations issues des parcelles du réseau

14 parcelles ont été suivies pour cette maladie et des symptômes sont observés dans 5 situations.

- **Variétés sensibles (Majuscule, LG CAÏMAN, LG ZEBRA, Amandine...)** : 7 parcelles dont 2 avec des symptômes. Une seule situation a plus de 10% de feuilles touchées. Le seuil de risque est dépassé pour cette parcelle située à Pordic dans les Côtes-d'Armor.
- **Variétés résistantes (KWS ORWELL, Memento...)** : 4 parcelles dont 2 avec des symptômes mais aucun dépassement du seuil de risque.
- **Mélange variétal** : 3 parcelles dont 1 avec des symptômes sur plus de 10% des feuilles. La parcelle est située à Ploeren dans le Morbihan.

◆ Analyse de risque et prévisions

La maladie s'est développée depuis la semaine dernière et les précédentes précipitations ont dû augmenter les contaminations. Cependant la baisse des températures prévue la semaine prochaine devrait limiter l'expression des symptômes. Attention en cas de hausse des températures, cela serait favorable à la maladie. Le risque global passe à **moyen** pour les variétés sensibles.

◆ Gestion du risque



La lutte contre cette maladie est essentiellement variétale.

A partir du stade 1 nœud :

Observer les 3 feuilles supérieures bien étalées (= 60 feuilles) :

Variétés sensibles (≤ 6) : si plus de 10% des feuilles atteintes

Variétés moyennement ou peu sensibles (> 6) : si plus de 50% des feuilles atteintes

Pour vérifier la note CTPS de votre variété : [Tableau des sensibilités variétales en annexe](#) ou [consultez les fiches variétés blé tendre sur le site d'Arvalis—cliquez ici](#).

Autres signalements :

Oïdium : 3 des 12 parcelles observées présentes de l'oïdium. 1 situation a dépassé le seuil de risque. Elle est située à Berric dans le Morbihan (variété Memento).

En ce moment, il peut être observé des symptômes particuliers dans les parcelles touchées par l'oïdium. Les taches sont brunes sans chlorose avec, non systématiquement, le mycélium d'oïdium en forme d'étoile. Il s'agit en fait d'une réaction d'hypersensibilité à l'oïdium.



Photos de pustules d'oïdium, feutrage blanc à brun et Symptôme d'hypersensibilité à l'oïdium



◆ Tableaux des sensibilités variétales pour le blé tendre d'hiver et l'orge d'hiver (2 rangs et escourgeon).

Caractéristique des variétés de blé tendre d'hiver							
Variété	Sensibilité à la verse	Résistances aux maladies					
		Piétin verse	Oïdium*	Rouille jaune*	Septoriose	Rouille brune*	Fusariose (DON)
Nouveautés 2022							
BACHELOR	6	7	6	7	7	7	5
BALZAC	5,5	2	8	7	7,5	7	5,5
CELEBRITY	6,5	2	8	6	6,5	4	4
KWS AGRUM	7	2	8	7	6,5	7	5
KWS PERCEPTUM	6	2	8	7	6,5	6	6
LG ABILENE	5,5	2	7	7	7,5	7	5
LG ARLEY	6,5	7	7	6	6,5	7	5
LG ASTERION	5,5		4	4	6,5	7	
RGT PACTEO	6	2	6	7	7	6	5
RGT PALMEO	5	2	7	5	6	7	5
RGT TWEETEO	6,5	2	6	6	6	6	5
SHAUN	5,5	6	6	7	6,5	6	3,5
SHREK	6,5	3	5	7	7	6	5
SU ADDICTION	7	3	7	7	6,5	3	4,5
SU HYNTACT	6,5	3	7	7	7	7	6
SU HYREAL	5	6	5	6	6,5	5	5,5
SU MOUSQUETON	5,5	3	7	7	7	5	5,5
THIPIIC	6,5	7	6	7	7	7	3,5
Variétés présentes 2 ans							
HYACINTH (h)	6	2	7	7	6,5	8	5
JUNIOR	6,5	7	7	7	7	6	5
KWS SPHERE	5,5	6	4	7	6,5	6	5,5
LG AUDACE	5,5	6	7	6	6	5	4,5
PRESTANCE	5	6	5	5	6,5	6	4,5
SPACIUM	7	2	5	7	6	8	4
SY ADMIRATION	5	6	4	7	5	5	6,5
Références							
CAMPESINO	6	6	8	4	6,5	8	5
CHEVIGNON	6	3	6	7	7	6	5
GARFIELD	6	3	6	6	7	7	5
KWS EXTASE	7	3	7	7	7	6	4
RGT CESARIO	6,5	3	8	7	7	5	4,5
RGT SACRAMENTO	6,5	2	5	4	5,5	7	
WINNER	5,5	3	5	7	6,5	7	

* attention aux risques de contournements
(h) = hybrides

Source : essais pluriannuels de post-inscription (Arvalis et partenaires)
et d'inscription (CTPS/GEVES)

Caractéristique des variétés d'orge d'hiver 2 rangs et escourgeon								
Variété	Tolérance JNO	Sensibilité à la verse	Résistances aux maladies					
			Helminthosporiose	Rhynchosporiose	Rouille naïve*	Oïdium*	Ramulariose	Grillures
ORGES 2 RANGS								
Bilbao		5	6	6	6	6		
Idilic	T	4,5	6	6	6	6	5	-
LG Caiman		5	6	4	6	8	5	(-)
LG Campus		5,5	6	(7)	6	6	5	(+/-)
LG Casting		5,5	7	6	6	7	5	-
Majuscule	T	5	7	5	6	4	(6)	
Memento		5,5	6	7	7	5	6	-
Noblesse		6,5	6	(6)	5	8	(6)	
ESCORGEONS								
BONAVIRA	T	5,5	6	5	4	6	6	(+)
CARROUSEL	T	5	6	5	6	6	6	
DEMENTIEL		5,5	6	6	5	6	5	
ETERNEL	T	5,5	5	6	5	6	6	
ETINCEL		5	5	4	6	6	6	-
FASCINATION	T	6,5	6	5	5	7	5	
HIRONDELLA	T	6	6	5	5	5		
INTEGRAL	T	6,5	6	5	6	4	6	
KWS BORRELLY	T	5,5	5	7	6	6	6	-
KWS EXQUIS	T	6	6	6	6	6	6	+/-
KWS FARO		6	6	5	5	6	6	-
KWS FEERIS	T	6	6	6	5	4	5	
KWS JAGUAR	T	5	6	6	6	6	7	-
KWS JOYAU	T	6	7	6	5	4	6	+/-
KWS VOLCANIS	T	5,5	6	6	5	6	6	
LG ZEBRA	T	6	5	5	6	8	5	+/-
LG ZEBULON	T	6,5	6	5	7	7	7	
LG ZELDA	T	6	5	4	5	7	6	
LG ZENIKA	T	6	6	7	7	7	5	
LG ZODIAC	T	4,5	6	6	4	6	6	+/-
MARGAUX	T	5	6	6	5	6	5	+/-
PERROELLA	T	5,5	7	6	6	7	5	
PIXEL		5,5	5	5	6	7	5	-
RAFAELA	T	4,5	7	5	5	(7)	(6)	-
SENSATION	T	5,5	6	6	6	7	5	+
SY BANKOOK (h)		6	6	7	6	6	6	
SY DOOBLIN (h)		4,5				7		
SY GALILEO (h)		4,5	6	6	6	7		
SY LOONA (h)		5,5	6	7	7	7	6	
SY MALIBOO (h)		5,5	6	7	6	7	6	
SY SCOOP (h)		5,5	7	7	7	7	6	
VISUEL		5,5	6	5	6	6	5	-

PROCHAIN BSV : MARDI 25 AVRIL 2023

ABONNEMENT BSV

Vous pouvez retrouver l'ensemble des BSV Grandes Cultures sur les sites internet suivants :

Le site de Fredon Bretagne :

<https://fredon.fr/bretagne/publications/bsv>

Le site de la Chambre d'Agriculture de Bretagne :

<https://www.bretagne.synagri.com>

Le site de la DRAAF Bretagne :

<https://draaf.bretagne.agriculture.gouv.fr>

L'ensemble des observations contenues dans ce bulletin a été réalisé par les partenaires suivants :

AGRIAL, AGRICULTEUR, ARVALIS, CETA 35, COOP GARUN-PAYSANNE, COOP LE GOUESSANT, CRA BRETAGNE, EILYPS, EUREDEN, FREDON BRETAGNE, HAUTOIS SAS, INNOVAL, LA SOURCE BRETAGNE, LE GOUESSANT, LYCEE DE BREHOULOU, TERDICI

Direction de Publication
Chambre Régionale d'Agriculture de Bretagne
ZAC Atalante Champeaux 35 042 RENNES
Contact : Claire Ricono
Animatrice inter-filières - Tél : 02 97 46 22 41

Rédigé par :
FREDON Bretagne
5, Rue A. de St Exupéry
35235 THORIGNE FOUILLARD
Contact : Damien Leclercq
Animateur Grandes Cultures - Tél : 02 23 21 21 17

Comité de Relecture :
Arvalis-Institut du Végétal, Chambres d'Agriculture de Bretagne,
DRAAF-SRAL, Terres Inovia

Pour recevoir gratuitement les BSV :

Inscrivez-vous sur le site de la chambre d'agriculture de Bretagne :
[Formulaire pour envoi de mail](#)

Ou contactez par mail l'animateur Grandes Cultures :

Mail : Damien.leclercq@fredon-bretagne.com

Ce bulletin est produit à partir d'observations ponctuelles. S'il donne une tendance de la situation sanitaire régionale, celle-ci ne peut être transposée telle quelle à la parcelle. La Chambre Régionale d'Agriculture dégage toute responsabilité quant aux décisions prises par les agriculteurs pour la protection de leurs cultures et les invite à prendre ces décisions sur la base d'observations réalisées eux-mêmes dans leurs cultures et/ou sur les préconisations de bulletins techniques.

Action pilotée par le ministère chargé de l'agriculture, de l'environnement et de la santé, avec l'appui financier de l'Office Français de la Biodiversité, par les crédits issus de la redevance pour pollutions diffuses attribués au financement du plan Eco-phyto.