

## Indicateurs de risque - Ce qu'il faut retenir

Colza	<b>Stades</b> :	majoritairement au stade G3 : les 10 premières siliques font plus de 4 cm.
	<b>Charançon des siliques</b>	 Situation similaire à la semaine précédente. Pression moyenne avec des colzas majoritairement dans la période de risque.
	<b>Puceron cendré</b>	 Peu de colonies, pensez à vérifier la présence d'auxiliaires.
	<b>Autres observations</b>	Bien identifier les maladies foliaires du colza.
Blé	<b>Stades</b> :	majoritairement au stade dernière feuille pointante (DFP).
	<b>Septoriose</b>	 Situation similaire à la semaine précédente. Surveiller les parcelles au stade dernière feuille pointante/étalée, notamment sur variétés sensibles.
	<b>Rouille brune</b>	 Maladie non détectée cette semaine dans le réseau BSV
	<b>Rouille jaune</b>	 Toujours peu présente mais attention aux variétés sensibles.
	<b>Oïdium</b>	 Rares symptômes, peu de parcelles touchées.
	<b>Autres observations</b>	Ne pas confondre rhizoctone, fusariose sur tige et piétin verse. Zoom sur les taches physiologiques.
Orge	<b>Stades</b> :	majoritairement au stade dernière feuille pointante (DFP).
	<b>Rhynchosporiose</b>	 Augmentation des symptômes sur variétés sensibles.
	<b>Helminthosporiose</b>	 Pas d'évolution de la situation. Attention aux variétés sensibles en cas de redoux.
	<b>Rouille naine</b>	 Pas d'évolution de la situation. Attention aux variétés sensibles en cas de redoux.
	<b>Autres observations</b>	Un peu d'oïdium, principalement sur Memento.
	<b>Septoriose de l'orge</b>	Signaler la présence de la maladie.
Maïs	<b>Informations</b>	Quelques préconisations au semis pour réduire la pression ravageur.

Légende : Risque global très faible



Risque global très fort



### LES ACTUALITES DU MOMENT

**ACTU REGLEMENTAIRE :** les colzas sont en pleine floraison et les abeilles butinent. Protégeons-les !!

La réglementation a évolué pour la protection des insectes pollinisateurs.

[Pour plus de détails sur ce changement pour les applications durant la floraison, cliquez-ici](#)

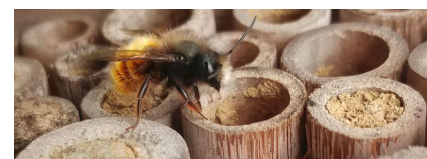
**ACTU TECHNIQUES :** gestion des résistances aux fongicides sur céréales à paille.

Etat des lieux et recommandations. [Télécharger la note commune INRAE/ANSES/ARVALIS 2023 en cliquant-ici](#)

**ACTU BIODIVERSITE :** les abeilles sauvages, des acteurs importants dans la pollinisation et le rendement de vos parcelles. Pour favoriser leur présence, quelques bonnes pratiques sont à mettre en place.

- Privilégier le désherbage mécanique si la météo le permet, notamment entre Avril et Août,
- Développer les couvertures du sol et éviter son travail,
- Éviter et limiter généralement l'usage de produits phytopharmaceutiques, particulièrement d'insecticides en période d'activité forte des pollinisateurs (min. Avril - Août).

Plus d'informations sur la [note nationale 2023. Cliquez-ici](#)



Source : INRAe

# Données météo

[Retour Sommaire](#)



Avril : Des matinées un peu fraîches et des après midi assez proches des normales de saison. Des précipitations assez inégales.

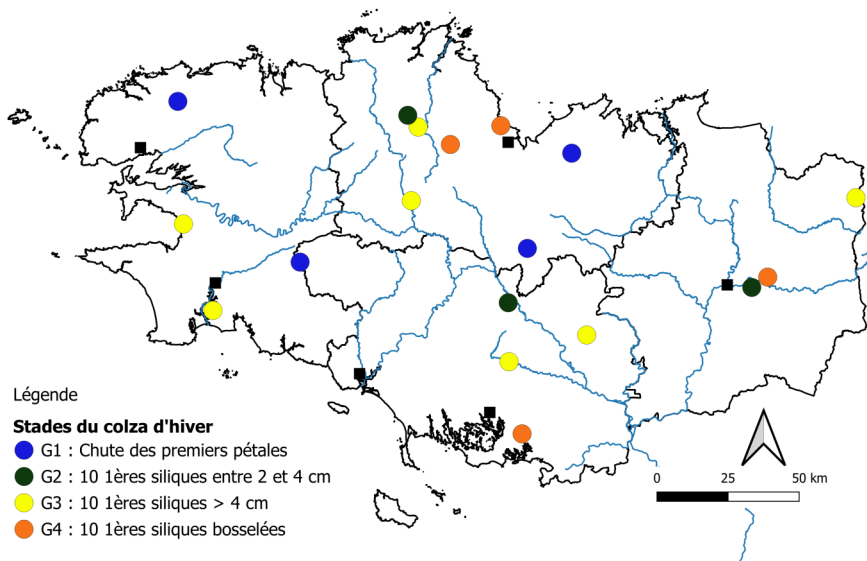
Stations météo		Températures moyennes en °C Mars (Normales)	Températures min/max en °C 1-25 avril/Normales mensuelles	Précipitations Cumul en mm Mars (Normales)	Précipitations Cumul en mm 1-25 avril/Normales mensuelle
Ille-et-Vilaine	Rennes	10.2 (8.85)	5.7/15.6	95.2 (48.9)	59.5
	Miniac-Morvan	10 (8.85)	5.4/15.5	114 (48.9)	68.2
	Guipry-Messac	10.1 (8.85)	5.3/16.2	107 (48.9)	39.6
Finistère	Brest	9.2 (8.65)	5.9/14.2	199 (82.2)	55.1
	Châteauneuf-du-Faou	9.9 (8.65)	5.9/14.9	163 (82.2)	68.8
	Quimper	9.6 (8.65)	6.6/14.6	161.8 (82.2)	66.3
Morbihan	Surzur	10 (8.8)	6.8/15.5	101 (66.2)	53.6
	Pontivy	10.2 (8.8)	5.7/15.7	117.8 (66.2)	24.2
	Ploërmel	10.4 (8.8)	6.4/15.8	168 (66.2)	50.8
Côtes-d'Armor	St Brieuc	9.7 (8.1)	6.2/13.4	76.2 (53.3)	27.3
	Plounevez-Quintin	8.6 (8.1)	4.6/13.9	192.6 (53.3)	62.6
	St Glen	9.3(8.1)	5.1/14.4	168 (53.3)	51.8

Données météo, du 1<sup>er</sup> mars au 25 avril 2023, Source MétéoData. Normales de saison (1991-2020). Source MétéoFrance.

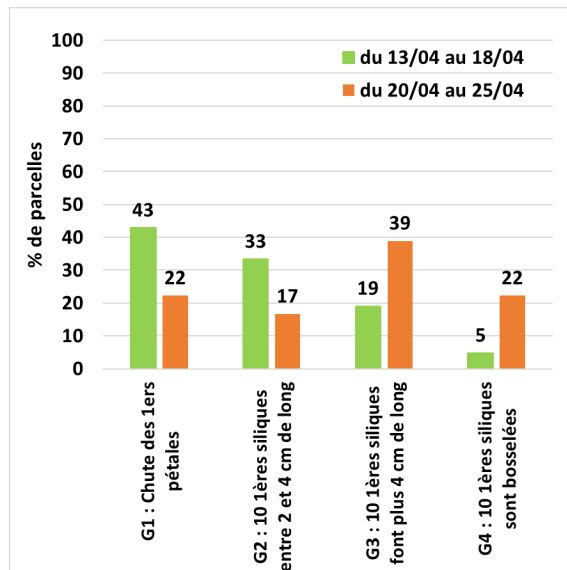
## Colza

### Stades

18 parcelles ont été suivies entre le 20 avril et le 25 avril 2023 (semaine 17).



Carte 1 : répartition géographique des stades du colza observés pour la semaine 17.



Graphique 1 : stades des parcelles de colza du réseau.

Les colzas sont majoritairement au stade « G3 : les 10 premières siliques font plus de 4 cm ». Les parcelles les plus avancées ont déjà les siliques bosselées (stade G4).



## Charançon des siliques (*Ceutorhynchus obstrictus*)

### ◆ Information sur le ravageur



Le charançon des siliques mesure entre 2.5 et 3 mm. Il est gris ardoise avec le bout des pattes noir.

Le charançon perce les jeunes siliques pour s'alimenter ou pondre, ce qui permet ensuite à la cécidomyie d'y pondre. Les larves de cécidomyies provoqueront les pertes par éclatement des siliques. Le charançon des siliques n'est pas nuisible directement.

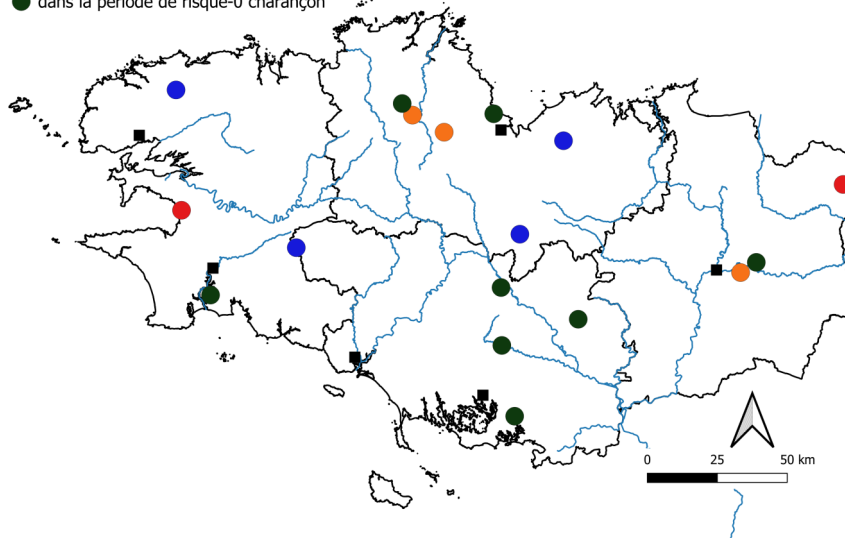


### ◆ Observations issues des parcelles du réseau

Comme depuis plusieurs semaines, le charançon des siliques est assez présent. Cette semaine encore, il est observé dans presque la moitié des 17 parcelles observées, aussi bien en bordure que dans la parcelle. Deux situations ont plus de 1 charançon pour deux plantes, le seuil indicatif de risque y est donc dépassé (cf. carte).

Légende  
**Charançon des siliques - observation/seuil de risque**

- dans la période de risque < 1 charançon pour 2 plantes
- hors période de risque
- dans la période de risque > 1 charançon pour 2 plantes
- dans la période de risque - 0 charançon



Carte 2 : répartition géographique des observations du charançon des siliques, semaine 17.

### ◆ Analyse de risque et prévisions

Le froid a limité le déplacement du charançon des siliques, il reste malgré tout assez présent sur la région et dans les parcelles infestées. Dans les prochains jours, les conditions climatiques resteront défavorables au vol du charançon des siliques, ce qui limitera l'infestation de parcelle saine. Cependant les températures seront suffisantes pour maintenir son activité dans les parcelles infestées. Le risque global reste **moyen**. Bien surveiller les parcelles où le ravageur est déjà présent.

### ◆ Gestion du risque



La gestion du risque du charançon passe par son observation dans la parcelle.

A partir du stade G2 « les 10 premières siliques font entre 2 et 4 cm de long » et jusqu'au stade G4 « siliques bosselées »

Le seuil d'intervention est de 1 charançon pour deux plantes à l'intérieur de la parcelle.

Si l'arrivée du charançon est significative en bordure, sa gestion peut être faite uniquement en bordure sans avoir à le gérer à l'intérieur de la parcelle.



## Puceron cendré (*Brevicoryne brassicae*)

### ◆ Information sur le ravageur



Les pucerons cendrés forment des colonies constituées d'individus aptères (sans ailes) et ailés. Les individus aptères, qui sont les plus fréquents, sont jaunâtres mais produisent une sécrétion cireuse qui leur donne un aspect gris cendré.

Dégâts : En fin de cycle les colonies peuvent provoquer des avortements et de l'échaudage. Lorsque les attaques sont tardives, les avortements de siliques sont plus limités et les capacités de compensation entre plantes sont plus importantes.

Plus de détails sur le site de Terres-Inovia : [puceron cendré cliquez-ici](#)



### ◆ Observations issues des parcelles du réseau

Cette semaine, 17 parcelles ont été suivies et des colonies ont été observées dans seulement 4 d'entre elles. Aucun dépassement de seuil n'est constaté et des auxiliaires ont pu être observés également.

### ◆ Analyse de risque et prévisions

Les conditions climatiques ne sont pas favorables au puceron cendré, la situation n'a pas évolué depuis la semaine dernière. Le risque est **faible** pour le moment.

### ◆ Gestion du risque



La gestion du risque du puceron passe par l'observation du puceron dans la parcelle mais également par l'observation d'auxiliaires.

Le seuil d'intervention est de 2 colonies par mètre carré.

Des auxiliaires prédateurs de pucerons (syrphes, etc....) sont régulièrement présents dans les parcelles et limitent le développement des colonies.

Coccinelle  
(adulte et larve)



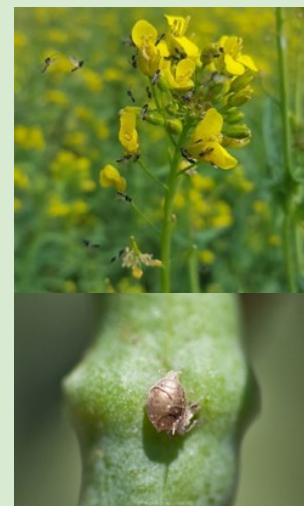
Syrphe  
(adulte et larve)



Chrysopes  
(adulte et larve)



Micro-hyménoptère  
(adulte et puceron parasité)





## Autres signalements :

- **Phoma** : la maladie n'a pas été observée cette semaine.
- **Pseudocercosporiose** : la maladie n'a pas été observée cette semaine.
- **Cylindrosporiose** : la maladie a été observée cette semaine dans une parcelle située dans le Finistère (Le Folgoët), 70% des feuilles sont touchées.
- **Oïdium** : maladie observée dans une parcelle déjà citée la semaine dernière (Côtes d'Armor sur la commune de La Preuessaye) avec 15% de feuilles touchées.
- **Sclérotinia** : **maladie détectée** dans 4 parcelles, à hauteur de 5% à 20% de plantes touchées. Elles sont situées dans les Côtes-d'Armor (communes de La Preuessaye (5%) et Pedervec (5%)), dans le Morbihan (commune de Pleurgriffet (20%)) et dans le Finistère sur la commune de Clohars-Fouesnant (10%).
- **Mycosphaerella** : la maladie a été observée dans une parcelle située à le Folgoët dans le Finistère. 5% des feuilles sont touchées.



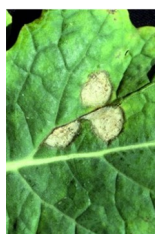
### Les maladies foliaires !!

#### Phoma



Se caractérise par des macules arrondies gris cendré, portant des ponctuations régulières noires très caractéristiques (pycnides).

#### Pseudocercosporiose



Les taches sont plutôt brunes bordées d'un liseré plus sombre.

#### Cylindrosporiose



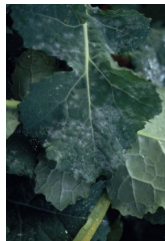
Les symptômes de type brûlure, correspondant à des taches beiges légèrement parcheminées, entourées d'acervules (pustules blanches).

#### Mycosphaerella



Taches brunes, portant de très nombreuses petites fructifications noires plus petites que les pycnides de phoma. Halo jaune autour du symptôme assez marqué.

#### Oïdium



Taches étoilées de mycélium blanc.

#### Sclérotinia



Une pourriture se développe à partir d'un pétale collé sur le limbe.

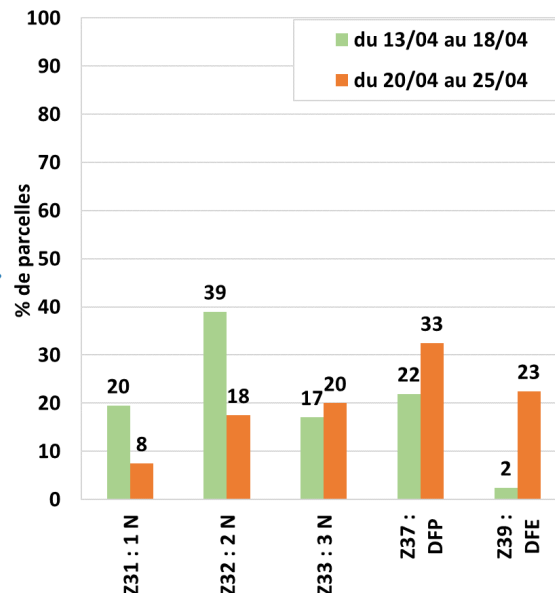
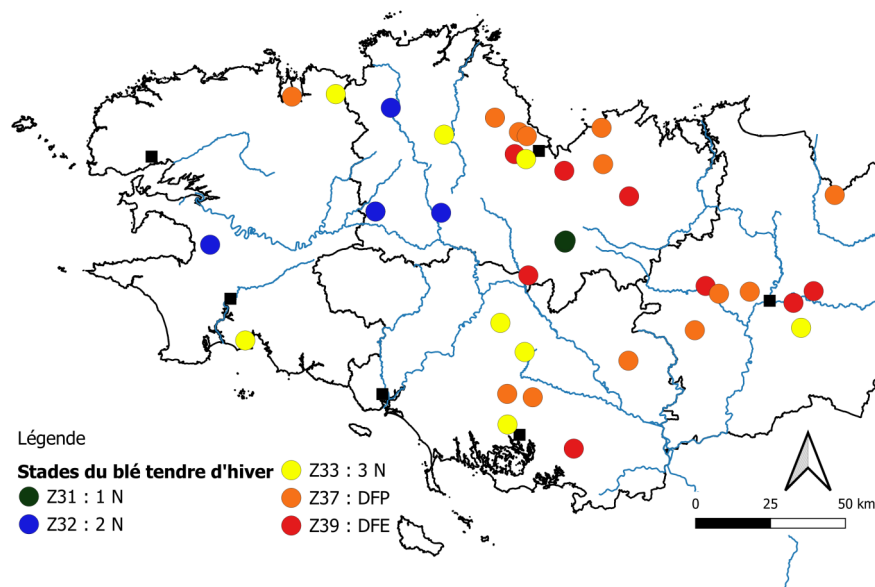
Source terres inovia : [Diagnostiquer les maladies foliaires sur colza -cliquez ici](#)



# Blé tendre d'hiver

## Stades

39 parcelles, réparties dans 35 communes, ont été suivies entre le 20 avril et le 25 avril 2023 (semaine 17).



Carte 1 : répartition géographique des stades du blé tendre d'hiver observés pour la semaine 17.

Graphique 1 : stades des parcelles du blé tendre du réseau.

Les stades des parcelles de blé tendre d'hiver s'étendent du stade 1 nœud à dernière feuille étalée (DFE). La majorité est majoritairement au stade Z37 : dernière feuille pointante (DFP).

## Rouille jaune (*Puccinia striiformis*)

### Information sur la maladie :



La rouille jaune apparaît en cours de montaison. Elle se caractérise par l'apparition de pustules jaunes parfois orangées alignées entre les nervures. A l'échelle de la parcelle, la maladie forme des foyers de petite surface, jaunes de loin, nettement délimités.

La rouille jaune est favorisée par des températures moyennes modérées (10 à 15 °C).

Plus de détails sur le pathogène, consultez sa fiche sur le site d'Arvalis. [Fiche accident rouille jaune](#). (Textes et photos. Source Arvalis).

### Nuisibilité



### Observations issues des parcelles du réseau

Sur les 32 parcelles suivies cette semaine, la rouille jaune a été déclarée dans une seule situation. Au stade 3 nœuds, le seuil de risque est dépassé pour cette parcelle située à Lanmeur dans le Finistère. Hors réseau, cette rouille a été déclarée dans une parcelle près de Montauban-de-Bretagne, en foyer sur les F3.

### Analyse de risque et prévisions

La majorité des parcelles a atteint ou dépassé le stade 2 nœuds. Les observations terrain montrent que la rouille jaune s'est peu installée, cependant les conditions climatiques lui sont favorables. Au vue de la situation le risque global reste **faible** pour cette semaine.

### Gestion du risque

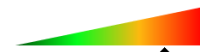


**Qu'importe la résistance variétale.** Après 2 nœuds : le seuil de risque est atteint dès les 1ères pustules.

Pour vérifier la note CTPS de votre variété : [tableau des sensibilités variétales en annexe](#) ou [consultez les fiches variétés blé tendre sur le site d'Arvalis—cliquez ici](#).

**Septoriose** (*S. tritici*, *S. nodorum*)◆ **Information sur la maladie**

Nuisibilité

**La maladie n'est nuisible qu'à partir de 2 nœuds.**

Deux types de symptômes existent : taches blanches allongées (photo du haut) et taches brunes, de formes ovales ou rectangulaires, éparées, souvent bordées d'un halo jaune. (photo du bas)

Elles sont visibles sur les deux faces du limbe. Le champignon fructifie sous forme de pycnides, points noirs dans les taches nécrosées.

Plus de détails sur le pathogène, consultez sa fiche sur le site d'Arvalis. [Fiche accident septoriose](#). (Textes et photos. Source Arvalis).

◆ **Observations issues des parcelles du réseau**

Les observations sont effectuées sur parcelles non traitées. Cette semaine 30 parcelles ont été suivies pour la maladie.

- **Parcelles au stade 2-3 nœuds** : se baser sur les F2 du moment. 13 parcelles sont concernées et toutes ont des symptômes de septoriose, principalement sur les F3 du moment. Une parcelle, avec la variété sensible Fluor a 70% de ses F2 touchées. Le seuil de risque est dépassé pour cette situation située à Lanmeur dans le Finistère.
- **Pour les parcelles au stade DFP-DFE** : se baser sur les F3 du moment. 17 parcelles ont atteint ces stades et 15 ont des symptômes. Pour plus de la moitié des parcelles infestées, moins de 20% des F3 sont touchées. Une parcelle avec la variété sensible RGT Sacramento a plus de 20% de F3 touchées et une parcelle avec la variété résistante Chevignon a plus de 50% de ses F3 touchées. Le seuil de risque est donc dépassé dans ces parcelles situées à Berric (Morbihan) et à St-Ouen-la-Rouerie (Ille-et-Vilaine).

◆ **Analyse de risque et prévisions**

Les dernières précipitations et l'avancée des stades ont fait évoluer les prévisions du risque climatique (modèle Septo-Lis).

- Sur les variétés peu sensibles type Chevignon, le risque climatique reste **faible** uniquement pour les semis du 10 novembre. Il est **moyen** pour les semis du 20 octobre.
- Sur les variétés sensibles type RGT Sacramento, le risque climatique est **fort** pour l'ensemble des dates de semis.

D'après les observations terrain, les symptômes sont encore assez peu visibles sur les étages supérieurs malgré les précipitations assez importantes des dernières semaines. Le maintien des températures fraîches la semaine prochaine devrait ralentir l'expression des symptômes, mais ces derniers risquent d'apparaître dès que les conditions seront meilleures. Pour les parcelles au stade DFP-DFE, le risque passe à **moyen** pour les variétés sensibles. Il reste **faible** sur variétés résistantes.

◆ **Gestion du risque**

**La lutte contre cette maladie est essentiellement variétale.**

À partir du stade 2 nœuds, le seuil indicatif de risque est :

- Sur variétés sensibles (notes CTPS < 6.5) : plus de 20% des F2 du moment sont atteintes
- Sur variétés peu sensibles à résistantes (notes CTPS ≥ 6.5) : plus de 50% des F2 du moment sont atteintes.

À partir du stade dernière feuille pointante (DFP) :

- Sur variétés sensibles (notes CTPS < 6.5) : plus de 20% des F3 du moment sont atteintes
- Sur variétés peu sensibles à résistantes (notes CTPS ≥ 6.5) : plus de 50% des F3 du moment sont atteintes.

Pour vérifier la note CTPS de votre variété : [Tableau des sensibilités variétales en annexe](#) ou [consultez les fiches variétés blé tendre sur le site d'Arvalis—cliquez ici](#).



**Des produits de biocontrôles existent** : à base de soufre (Héliosoufre, Thiovit, Microthiol, Faeton, Flo-sul, Actiol...). Liste non exhaustive, renseignez-vous sur les efficacités auprès de vos techniciens.



## Rouille Brune (*Puccinia recondita*)

### ◆ Information sur la maladie



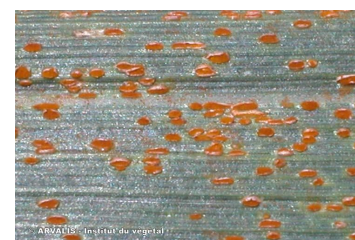
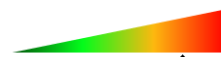
Cette maladie apparaît généralement tardivement sur les feuilles supérieures entre le stade dernière feuille pointante et l'épiaison.

La répartition est homogène dans la parcelle (dissémination par le vent).

Sur feuilles : Pustules allant du brun au brun orangé, dispersées sur la feuille, essentiellement sur la face supérieure. Les quelques pustules du début d'attaque peuvent générer des centaines de pustules, si le climat est chaud et humide (entre 15 et 20°C). (Textes et photos. Source Arvalis).

Plus de détails sur le pathogène, consultez sa fiche sur le site d'Arvalis. [Fiche accident rouille brune](#)

Nuisibilité



### ◆ Observations issues des parcelles du réseau

Les observations sont effectuées sur des parcelles non traitées. Cette semaine 32 parcelles ont été suivies pour la maladie et elle n'a pas été détectée

### ◆ Analyse de risque et prévisions

La maladie n'a pas été détectée cette semaine. Le maintien de températures fraîches va fortement limiter le développement et la propagation de la rouille brune. En cas d'un retour de températures plus douces la maladie pourrait se développer. Il est donc conseillé de bien observer ses parcelles et notamment celles déjà contaminées. Le risque global reste **faible** pour le moment.

### ◆ Gestion du risque

La lutte contre cette maladie est essentiellement variétale.



A partir de 2 nœuds, le seuil indicatif de risque est atteint dès l'apparition de pustules sur l'une des 3 feuilles supérieures.

Pour vérifier la note CTPS de votre variété : [Tableau des sensibilités variétales en annexe](#) ou [consultez les fiches variétés blé tendre sur le site d'Arvalis—cliquez ici](#).

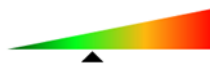




## Oïdium (*Blumeria graminis*)

### ◆ Information sur la maladie

Nuisibilité



L'oïdium peut apparaître dès le stade 3 feuilles mais la période de sensibilité de la culture ne commence qu'à partir du stade épi 1 cm. Les symptômes peuvent se manifester à basse température (5°C) et ils se caractérisent par des touffes blanches, cotonneuses, éparses sur toute la feuille.

L'oïdium est favorisé par une longue alternance de périodes avec et sans pluies. Une forte pluie peut laver le mycélium présent sur les feuilles.

Elle peut monter sur tige et épi. Les fortes densités et les apports d'azote favorisent l'expression de la maladie même sur les variétés tolérantes.

Plus de détails sur le pathogène, consultez sa fiche sur le site d'Arvalis. [Fiche accident oïdium](#). (Textes et photos. Source Arvalis).



### ◆ Observations issues des parcelles du réseau

Les observations sont effectuées sur des parcelles non traitées.

Cette semaine 31 parcelles ont été suivies pour la maladie. Elle a été observée dans 7 parcelles, principalement sur les feuilles du bas et 1 seule situation a plus de 20% de feuilles touchées. Il s'agit d'une parcelle avec la variété sensible RGT Sacramento, elle est située à Berric dans le Morbihan.

### ◆ Analyse de risque et prévisions

Les dernières pluies ont lessivé les symptômes d'oïdium, réduisant sa propagation. De plus assez peu de parcelles sont infestées. La situation reste stable, les symptômes sont principalement sur les feuilles du bas (F3). Le risque reste **faible**, mais vigilance sur les variétés sensibles qui sont déjà infestées. Les conditions climatiques sont assez favorables.

### ◆ Gestion du risque



La lutte contre cette maladie est essentiellement variétale. L'oïdium n'a en général qu'une très faible incidence sur le potentiel.

A partir du stade épi 1 cm.

**Pour les variétés sensibles (notes CTPS ≤ 5) :** si plus de 20% des 3èmes ou 2èmes ou 1ères feuilles sont couvertes à plus de 5% de la surface des feuilles par un feutrage blanc.

**Pour les variétés peu sensibles à résistantes (notes CTPS ≥ 6) :** si plus de 50% des 3èmes ou 2èmes ou 1ères feuilles touchées sont couvertes à plus de 5% de la surface des feuilles par un feutrage blanc.

Pour vérifier la note CTPS de votre variété : [Tableau des sensibilités variétales en annexe](#) ou [consultez les fiches variétés blé tendre sur le site d'Arvalis—cliquez ici](#).



**Des produits de biocontrôles existent :** à base de soufre (Héliosoufre, Thiovit, Microthiol, Faeton, Flosul, Actiol...).

Liste non exhaustive, renseignez-vous sur les efficacités auprès de vos techniciens.



## Autres signalements :

- **Piétin-Verse** : observé dans 1 parcelle située dans le Morbihan à Augan avec 50% de tiges touchées.
- **Rhizoctone** : observé dans 4 parcelles en Ile-et-Vilaine et dans le Morbihan. 10% à 30% de tiges touchées.
- **Fusariose sur tige** : observée dans 2 parcelles en Ile-et-Vilaine et dans le Morbihan. 5% à 13% de tiges touchées.



**Ne pas confondre le piétin verse, rhizoctone et fusariose sur tige !!**

### Le piétin-verse



Il se caractérise par une plaque grise-noire et centrée (stroma), visible de gaine en gaine.

### Le Rhizoctone,



la tache est bien délimitée avec une couleur claire brune au centre en « brûlure de cigarette ». La gaine est un peu lacérée.

### La fusariose



Elle a pour caractéristiques des taches brun violacé suivant les nervures et qui évoluent vers une pourriture humide généralisée des gaines. Pas de stroma, ni de plaque mycélienne.

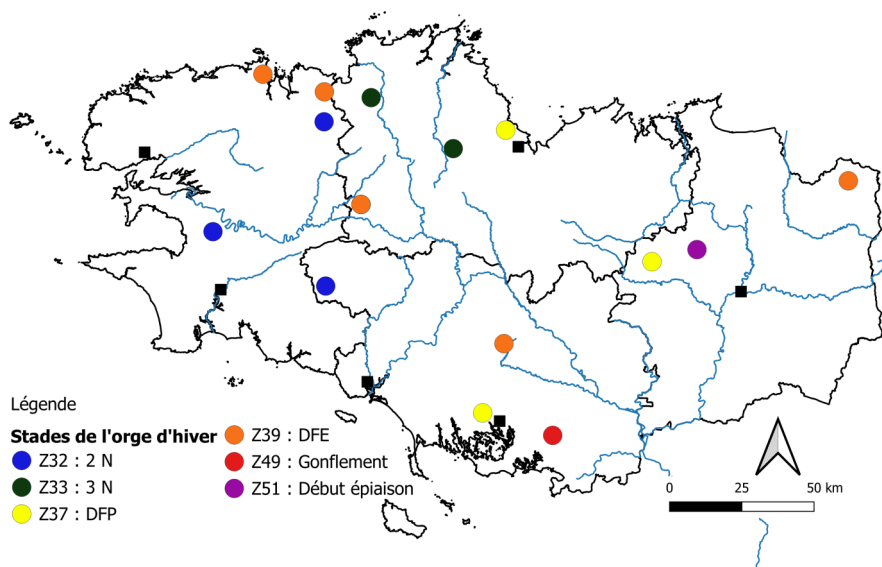
- **Des taches physiologiques et des symptômes de stress abiotiques** sont observés en ce moment. Cela ne doit pas être confondu avec des maladies comme la septoriose. La septoriose se différencie par la présence de ponctuations noires au centre des taches, ainsi qu'une évolution de la pression des symptômes du bas vers le haut. Pour les taches physiologiques, les symptômes sont plus présents sur le haut des plantes.
- Plus de détails sur [le sites d'Arvalis – taches physiologiques](#)



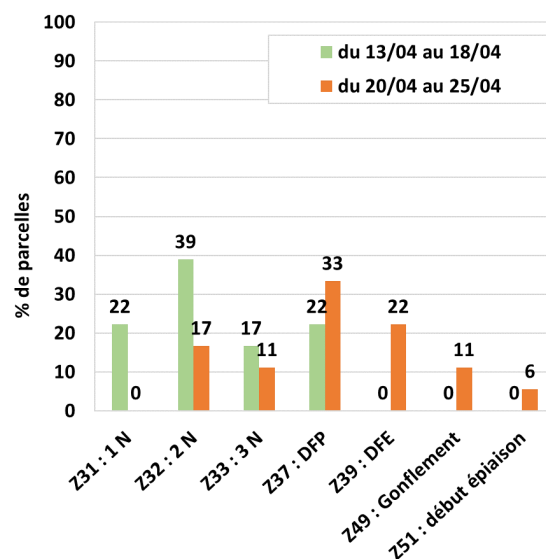
## Orge d'hiver

### Stades

18 parcelles, réparties sur 15 communes, ont été suivies entre le 20 avril et le 25 avril 2023 (semaine 17).



Carte 1 : répartition géographique des stades de l'orge d'hiver observés pour la semaine 17.



Graphique 1 : stades des parcelles d'orge d'hiver du réseau.

Les stades des parcelles d'orge d'hiver s'étalent entre 2 nœuds et la sortie des barbes. Une majorité des orges est au stade Z37 : « dernière feuille pointante (DFP) ». Pour les plus avancées, l'épisaison approche.



## Rhynchosporiose (*Rhynchosporium secalis*)

### ◆ Information sur la maladie



La rhynchosporiose est souvent la première maladie observée sur orge. Mais ce n'est qu'à partir du stade 1 nœud qu'elle devient nuisible.

Les symptômes sont une décoloration du limbe par tache. D'abord de couleur « vert de gris », les taches blanchissent progressivement depuis le centre. La forme des taches est irrégulière avec un liseré brun en périphérie. Les attaques sont fréquentes sur la base du limbe, les ligules et les gaines.

La maladie est favorisée par des pluies fréquentes et des températures fraîches.

Plus de détails sur le pathogène, consultez sa fiche sur le site d'Arvalis. [Fiche maladie de l'orge](#)



### ◆ Observations issues des parcelles du réseau

Les observations sont effectuées sur des parcelles non traitées.

16 parcelles ont été suivies pour cette maladie et des symptômes sont observés dans 11 situations.

- **Variétés sensibles (Majuscule, LG ZEBRA, LG ZEBULON, LG Caïman...)** : 6 parcelles sont concernées et toutes ont des symptômes. 4 situations ont plus de 10% de feuilles touchées. Elles sont situées dans les Côtes-d'Armor (Pordic, Trébrivan, Lanrodec). Le seuil indicatif de risque est dépassé pour ces situations.
- **Variétés résistantes (KWS ORWELL, Memento, LG CASTING, Augusta, Amandine, Maltesse...)** : 9 parcelles sont concernées dont 4 avec des symptômes mais aucune n'a dépassé le seuil de risque.
- **Mélange** : 1 parcelle avec des symptômes, elle est située à Ploeren dans le Morbihan avec moins de 10% de feuilles touchées.

### ◆ Analyse de risque et prévisions

La situation s'est dégradée pour les variétés sensibles. De plus les récentes précipitations ont probablement fait monter la maladie sur les étages supérieurs et les températures prévues la semaine prochaine seront favorables à l'expression de ces nouvelles contaminations. Le **risque global reste moyen** mais **uniquement pour les variétés sensibles**. Il est **faible** pour les variétés résistantes.

### ◆ Gestion du risque



La lutte contre cette maladie est essentiellement variétale.

A partir du stade 1 nœud

Observer les 3 feuilles supérieures bien étalées (= 60 feuilles) :

Variétés sensibles ( $\leq 5$ ) : si plus de 10% des feuilles atteintes

Variétés moyennement ou peu sensibles ( $\geq 6$ ) : si plus de 25% des feuilles atteintes

Pour vérifier la note CTPS de votre variété : [Tableau des sensibilités variétales en annexe](#) ou [consultez les fiches variétés blé tendre sur le site d'Arvalis—cliquez ici](#).



## Helminthosporiose (*Drechslera teres*)

### ◆ Information sur la maladie



La maladie n'est nuisible qu'à partir de 1 nœud.

Coloration brun foncé des deux faces. Halo jaune non systématique mais caractéristique de la maladie. Les symptômes longent généralement les nervures. Deux formes distinctes de symptômes existent : en réseau et linéaire, ou en tache ovale.

Les températures douces, les variations brutales de températures, une humidité élevée et la lumière sont favorables à la sporulation et/ou à la germination. Les spores sont véhiculées par le vent.

Plus de détails sur le pathogène, consultez sa fiche sur le site d'Arvalis. [Fiche maladie de l'orge](#)



### ◆ Observations issues des parcelles du réseau

Les observations sont effectuées sur des parcelles non traitées.

14 parcelles ont été suivies pour cette maladie et des symptômes sont observés dans 10 situations.

- **Variétés sensibles (LG ZEBRA,...)** : 1 parcelle est concernée et elle a des symptômes mais moins de 10% des feuilles sont atteintes. Elle est située à Romillé en Ile-et-Vilaine.
- **Variétés résistantes (KWS ORWELL, Memento, LG CASTING, Augusta, Amandine, Majuscule, Maltesse, Idillic...)** : 12 parcelles dont 8 avec des symptômes. 2 parcelles ont plus de 25% de feuilles touchées. Elles sont situées à Plouégat-Guérand dans le Finistère et St-Allouestre dans le Morbihan.
- **Mélange variétal** : 1 parcelle avec 23% de feuilles atteintes. Elle est située à Ploeren dans le Morbihan.

### ◆ Analyse de risque et prévisions

Les symptômes ont peu évolué depuis la semaine dernière car les températures sont défavorables à leur expression. Les dernières précipitations ont probablement fait monter la maladie sur les étages supérieurs. Le maintien des températures fraîches dans les prochains jours devrait limiter l'expression des symptômes. Attention en cas de hausse des températures, cela serait favorable à la maladie. Le risque global reste **moyen** pour les variétés sensibles. Il est **faible** pour les variétés résistantes.

### ◆ Gestion du risque



La lutte contre cette maladie est essentiellement variétale.

A partir du stade 1 nœud :

Observer les 3 feuilles supérieures bien étalées (= 60 feuilles) :

Variétés sensibles ( $\leq 5$ ) : si plus de 10% des feuilles atteintes

Variétés moyennement ou peu sensibles ( $\geq 6$ ) : si plus de 25% des feuilles atteintes

Pour vérifier la note CTPS de votre variété : [Tableau des sensibilités variétales en annexe](#) ou [consultez les fiches variétés blé tendre sur le site d'Arvalis—cliquez ici](#).



## Rouille naine (*Puccinia hordei*)

### ◆ Information sur la maladie



La maladie n'est nuisible qu'à partir de 1 nœud.

A l'échelle de la parcelle, la rouille naine a une répartition homogène. Elle se caractérise par des pustules allant du brun au brun orangé, dispersées sur la feuille, essentiellement sur la face supérieure. Ce champignon a besoin d'eau libre pour la germination des spores et son cycle est favorisé par des températures comprises entre 15 et 20°C.

Plus de détails sur le pathogène, consultez sa fiche sur le site d'Arvalis. [Fiche maladie de l'orge](#)



### ◆ Observations issues des parcelles du réseau

Les observations sont effectuées sur des parcelles non traitées.

13 parcelles ont été suivies pour cette maladie et des symptômes sont observés dans 4 situations.

- **Variétés sensibles (Majuscule, LG CAÏMAN, LG ZEBRA, Amandine...)** : 11 parcelles dont 3 avec des symptômes. Cependant aucune situation ne présente plus de 10% de feuilles atteintes.
- **Variétés résistantes (KWS ORWELL, Memento, Augusta...)** : 1 parcelle mais aucun symptôme déclaré.
- **Mélange variétal** : 1 parcelle avec des symptômes sur plus de 10% des feuilles. La parcelle est située à Ploeren dans le Morbihan.

### ◆ Analyse de risque et prévisions

Les symptômes ont peu évolué depuis la semaine dernière car les températures sont défavorables à leur expression. Les dernières précipitations ont probablement augmenté les contaminations. Le maintien des températures fraîches dans les prochains jours devrait limiter l'apparition de pustules. Attention en cas de hausse des températures, cela serait favorable à la maladie. Le risque global reste **moyen** pour les variétés sensibles. Il reste **faible** sur variétés résistantes.

### ◆ Gestion du risque



La lutte contre cette maladie est essentiellement variétale.

A partir du stade 1 nœud :

Observer les 3 feuilles supérieures bien étalées (= 60 feuilles) :

**Variétés sensibles (≤6)** : si plus de 10% des feuilles atteintes

**Variétés moyennement ou peu sensibles (> 6)** : si plus de 50% des feuilles atteintes

Pour vérifier la note CTPS de votre variété : [Tableau des sensibilités variétales en annexe](#) ou [consultez les fiches variétés blé tendre sur le site d'Arvalis—cliquez ici](#).

## Autres signalements :

**Oïdium** : 2 des 13 parcelles observées présentent de l'oïdium. 1 situation a dépassé le seuil de risque. Elle est située à Berric dans le Morbihan (variété Memento).

**Rhizoctone** : la maladie a été observée dans une parcelle située à Ploeren dans le Morbihan. 30% de tiges touchées.



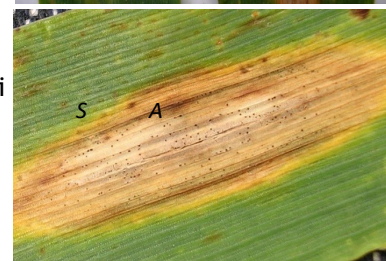
## Septoriose de l'orge

La septoriose de l'orge n'est pas une maladie courante et préjudiciable des cultures d'orge en France.

Cependant suite à une détection de *Parastagonospora avenae f.sp.triticea* signalée en janvier 2016 par les autorités chinoises, espèce de quarantaine en Chine, des actions sont entreprises depuis pour mieux caractériser les espèces en présence et augmenter les mesures de prévention.

Ainsi, la surveillance des symptômes de septoriose de l'orge a été renforcée dans les réseaux d'épidémiosurveillance et les expérimentations.

Merci d'en tenir compte dans les observations et de faire remonter l'information, si nécessaire, au responsable filière céréales à paille régional.



## Maïs

Avec les précipitations continuent depuis plusieurs jours, les chantiers de préparation du sol et les semis pour le maïs débutent timidement.

Quelques rappels pour bien démarrer la campagne.

**Un sol bien préparé et un bon semis** permettent de limiter les attaques liés aux corvidés, taupins, mouches/géomyze et limaces. Pour rappel, le semis doit se faire dans un sol réchauffé et ressuyé afin de favoriser une levée homogène et de limiter les risques liés aux ravageurs des stades précoces du maïs (semis-3 F). **D'autres techniques agronomiques** à appliquer au semis vont également jouer sur l'intensité des attaques de certains ravageurs.

- **Corvidés** : Les attaques de corvidés sont difficiles à maîtriser, un bon rattachage des lignes de semis et un semis à profondeur 4-5 cm est recommandé dans les zones à risque. Semer à des dates assez proches des parcelles voisines pour éviter un échelonnage des levées qui est favorable aux attaques de corvidés. Utiliser des effaroucheurs.
- **Pour les taupins, l'utilisation de plantes appâts pour les détourner du maïs.** Au semis, épandre en plein sur le sol un mélange de grains de blé ou d'orge puis les incorporer dans la couche superficielle sur 10-15 cm de profondeur. Les appâts de blé ou d'orge devront être impérativement être détruits lors du désherbage à 3-4 feuilles du maïs.
- **Limaces** : éviter d'avoir un sol trop motteux et la présence de résidus de végétaux en surface.
- **Pour la mouche du semis, enfouir les résidus et éviter l'incorporation de matières organiques au moment des semis afin d'empêcher une prolifération trop rapide.**

Pour chaque dégât occasionné par la faune sauvage, les agriculteurs sont invités à remplir à chaque fois le formulaire de déclaration en ligne ([formulaire : cliquez-ici](#)) ou via une application mobile disponible sur android et apple : [cliquez-ici pour savoir comment les télécharger](#). Cette déclaration, si elle n'ouvre pas droit à l'indemnisation, permet d'orienter les mesures de gestion de l'espèce et de justifier du maintien du classement en « nuisible ».

Pour plus d'informations sur ces ravageurs, cliquez ci-contre [mouche du semis](#), [taupins](#), [corvidés](#), [limace](#). (Source : Arvalis).



◆ Tableaux des sensibilités variétales pour le blé tendre d'hiver et l'orge d'hiver (2 rangs et escourgeon).

Caractéristique des variétés de blé tendre d'hiver							
Variété	Sensibilité à la verse	Résistances aux maladies					
		Piétin verse	Oïdium*	Rouille jaune*	Septoriose	Rouille brune*	Fusariose (DON)
<b>Nouveautés 2022</b>							
BACHELOR	6	7	6	7	7	7	5
BALZAC	5,5	2	8	7	7,5	7	5,5
CELEBRITY	6,5	2	8	6	6,5	4	4
KWS AGRUM	7	2	8	7	6,5	7	5
KWS PERCEPTUM	6	2	8	7	6,5	6	6
LG ABILENE	5,5	2	7	7	7,5	7	5
LG ARLEY	6,5	7	7	6	6,5	7	5
LG ASTERION	5,5		4	4	6,5	7	
RGT PACTEO	6	2	6	7	7	6	5
RGT PALMEO	5	2	7	5	6	7	5
RGT TWEETEO	6,5	2	6	5	6	6	5
SHAUN	5,5	6	6	7	6,5	6	3,5
SHREK	6,5	3	5	7	7	6	5
SU ADDICTION	7	3	7	7	6,5	3	4,5
SU HYNTECT	6,5	3	7	7	7	7	6
SU HYREAL	5	6	5	6	6,5	5	5,5
SU MOUSQUETON	5,5	3	7	7	7	5	5,5
THIPIC	6,5	7	6	7	7	7	3,5
<b>Variétés présentes 2 ans</b>							
HYACINTH (h)	6	2	7	7	6,5	8	5
JUNIOR	6,5	7	7	7	7	6	5
KWS SPHERE	5,5	6	4	7	6,5	6	5,5
LG AUDACE	5,5	6	7	6	6	5	4,5
PRESTANCE	5	6	5	5	6,5	6	4,5
SPACIUM	7	2	5	7	6	8	4
SY ADMIRATION	5	6	4	7	5	5	6,5
<b>Références</b>							
CAMPESINO	6	6	8	4	6,5	8	5
CHEVIGNON	6	3	6	7	7	6	5
GARFIELD	6	3	6	6	7	7	5
KWS EXTASE	7	3	7	7	7	6	4
RGT CESARIO	6,5	3	8	7	7	5	4,5
RGT SACRAMENTO	6,5	2	5	4	5,5	7	
WINNER	5,5	3	5	7	6,5	7	

\* attention aux risques de contournements  
(h) = hybrides

Source : essais pluriannuels de post-inscription (Arvalis et partenaires)  
et d'inscription (CTPS/GEVES)

Caractéristique des variétés d'orge d'hiver 2 rangs et escourgeon								
Variété	Tolérance JNO	Sensibilité à la verse	Résistances aux maladies					
			Helminthosporiose	Rhynchosporiose	Rouille naine*	Oïdium*	Ramulariose	Grillures
<b>ORGES 2 RANGS</b>								
Billbao		5	6	6	6	6		
Idilic	T	4,5	6	6	6	6	5	-
LG Caiman	T	5	6	4	6	8	5	(-)
LG Campus		5,5	6	(7)	6	6	5	(+/-)
LG Casting		5,5	7	6	6	7	5	-
Majuscule	T	5	7	5	6	4	(6)	
Memento		5,5	6	7	7	5	6	-
Noblesse		6,5	6	(6)	5	8	(6)	
<b>ESCORGEONS</b>								
BONAVIRA	T	5,5	6	5	4	6	6	(+)
CARROUSEL	T	5	6	5	6	6	6	
DEMENTIEL		5,5	6	6	5	6	5	
ETERNEL	T	5,5	5	6	5	6	6	
ETINCEL		5	5	4	6	6	6	-
FASCINATION	T	6,5	6	5	5	7	5	
HIRONDELLA	T	6	6	5	5	5		
INTEGRAL	T	6,5	6	5	6	4	6	
KWS BORRELLY	T	5,5	5	7	6	6	6	-
KWS EXQUIS	T	6	6	6	6	6	6	+/-
KWS FARO		6	6	5	5	6	6	-
KWS FEERIS	T	6	6	6	5	4	5	
KWS JAGUAR	T	5	6	6	6	6	7	-
KWS JOYAU	T	6	7	6	5	4	6	+/-
KWS VOLCANIS	T	5,5	6	6	5	6	6	
LG ZEBRA	T	6	5	5	6	8	5	+/-
LG ZEBULON	T	6,5	6	5	7	7	7	
LG ZELDA	T	6	5	4	5	7	6	
LG ZENIKA	T	6	6	7	7	7	5	
LG ZODIAC	T	4,5	6	6	4	6	6	+/-
MARGAUX	T	5	6	6	5	6	5	+/-
PERROELLA	T	5,5	7	6	6	7	5	
PIXEL		5,5	5	5	6	7	5	-
RAFAELA	T	4,5	7	5	5	(7)	(6)	-
SENSATION	T	5,5	6	6	6	7	5	+
SY BANKOOK (h)		6	6	7	6	6	6	
SY DOOBLIN (h)		4,5				7		
SY GALILEO (h)		4,5	6	6	6	7		
SY LOONA (h)		5,5	6	7	7	7	6	
SY MALIBOO (h)		5,5	6	7	6	7	6	
SY SCOOP (h)		5,5	7	7	7	7	6	
VISUEL		5,5	6	5	6	6	5	-

PROCHAIN BSV : MARDI 2 MAI 2023

ABONNEMENT BSV

Vous pouvez retrouver l'ensemble des BSV Grandes Cultures sur les sites internet suivants :

Le site de Fredon Bretagne :

<https://fredon.fr/bretagne/publications/bsv>

Le site de la Chambre d'Agriculture de Bretagne :

<https://www.bretagne.synagri.com>

Le site de la DRAAF Bretagne :

<https://draaf.bretagne.agriculture.gouv.fr>

L'ensemble des observations contenues dans ce bulletin a été réalisé par les partenaires suivants :

AGRIAL, AGRICULTEUR, ARVALIS, CETA 35, COOP GARUN-PAYSANNE, COOP LE GOUESSANT, CRA BRETAGNE, EILYPS, EUREDEN, FREDON BRETAGNE, HAUTOIS SAS, INNOVAL, LA SOURCE BRETAGNE, LE GOUESSANT, LYCEE DE BREHOULOU, TERDICI

Direction de Publication  
Chambre Régionale d'Agriculture de Bretagne  
ZAC Atalante Champeaux 35 042 RENNES  
Contact : Claire Ricono  
Animatrice inter-filières - Tél : 02 97 46 22 41

Rédigé par :  
FREDON Bretagne  
5, Rue A. de St Exupéry  
35235 THORIGNE FOUILLARD  
Contact : Damien Leclercq  
Animateur Grandes Cultures - Tél : 02 23 21 21 17

Comité de Relecture :  
Arvalis-Institut du Végétal, Chambres d'Agriculture de Bretagne,  
DRAAF-SRAL, Terres Inovia

Pour recevoir gratuitement les BSV :

Inscrivez-vous sur le site de la chambre d'agriculture de Bretagne :  
[Formulaire pour envoi de mail](#)

Ou contactez par mail l'animateur Grandes Cultures :

Mail : [Damien.leclercq@fredon-bretagne.com](mailto:Damien.leclercq@fredon-bretagne.com)

Ce bulletin est produit à partir d'observations ponctuelles. S'il donne une tendance de la situation sanitaire régionale, celle-ci ne peut être transposée telle quelle à la parcelle. La Chambre Régionale d'Agriculture dégage toute responsabilité quant aux décisions prises par les agriculteurs pour la protection de leurs cultures et les invite à prendre ces décisions sur la base d'observations réalisées eux-mêmes dans leurs cultures et/ou sur les préconisations de bulletins techniques.

Action pilotée par le ministère chargé de l'agriculture, de l'environnement et de la santé, avec l'appui financier de l'Office Français de la Biodiversité, par les crédits issus de la redevance pour pollutions diffuses attribués au financement du plan Eco-phyto.