



Indicateurs de risque - Ce qu'il faut retenir

| | | | |
|------|-------------------------------------|---|--|
| Maïs | Pyrale |  | Rappel du contexte 2022 Premières captures de la pyrale dans le sud Morbihan. |
| | Sésamie |  | Premières captures de la sésamie dans le sud Ille-et-Vilaine. |
| | Autres observations | | Quelques dégâts liés au vers gris ont été recensés. |
| | Informations | | Le désherbage mécanique. |

Légende : Risque global très faible  Risque global très fort 

LES ACTUALITES DU MOMENT

ACTU BIODIVERSITE : la flore des bords de champs est souvent peu considérée, sinon comme potentiel foyer d'adventices des cultures. Bien gérée, elle peut pourtant limiter le développement d'adventices et comporter de nombreux atouts agroécologiques. Apprenez à reconnaître la flore présente dans vos bords de champs et mettez en place quelques bonnes pratiques pour en tirer tous les bénéfices.
Plus d'informations sur la [note nationale 2023. Cliquez-ici.](#)



Données météo

Juin : un démarrage anormalement chaud et dans le sec. Les orages du début de mois auront été inégaux.

| Stations météo | | Températures moyennes en °C Mai (Normales) | Températures en °C 1-12 juin / Normales mensuelles | Précipitations Cumul en mm Mai (Normales) | Précipitations Cumul en mm 1-12 juin / Normales mensuelle |
|-----------------|---------------------|--|--|---|---|
| Ille-et-Vilaine | Rennes | 14.8 (14.3) | 20 (17.3) | 35.8 (58.1) | 7 (50.9) |
| | Miniac-Morvan | 14.4 (14.3) | 18 (17.3) | 30.4 (58.1) | 3.2 (50.9) |
| | Guipry-Messac | 15.2 (14.3) | 21.5 (17.3) | 45.6 (58.1) | 4 (50.9) |
| Finistère | Brest | 13.5 (13.1) | 17.8 (15.2) | 71 (75.8) | 26.9 (64.6) |
| | Châteauneuf-du-Faou | 14,5 (13.1) | 19 (15.2) | 56 (75.8) | 10 (64.6) |
| | Quimper | 14.7 (13.1) | 19.3 (15.2) | 50.1 (75.8) | 7.9 (64.6) |
| Morbihan | Surzur | 14.8 (13.7) | 21.1 (16.3) | 30.4 (66) | 8.2 (52) |
| | Pontivy | 14.4 (13.7) | 19 (16.3) | 19.8 (66) | 11.6 (52) |
| | Ploërmel | 14.9 (13.7) | 19.5 (16.3) | 32.2 (66) | 18 (52) |
| Côtes-d'Armor | St Brieuc | 12.9 (12.5) | 15.7 (15.2) | 40.6 (56.2) | 13.2 (50.7) |
| | Plounevez-Quintin | 13.2 (12.5) | 17.6 (15.2) | 39.2 (56.2) | 23 (50.7) |
| | St Glen | 13.1 (12.5) | 17.3 (15.2) | 33.2 (56.2) | 70.2 (50.7) |

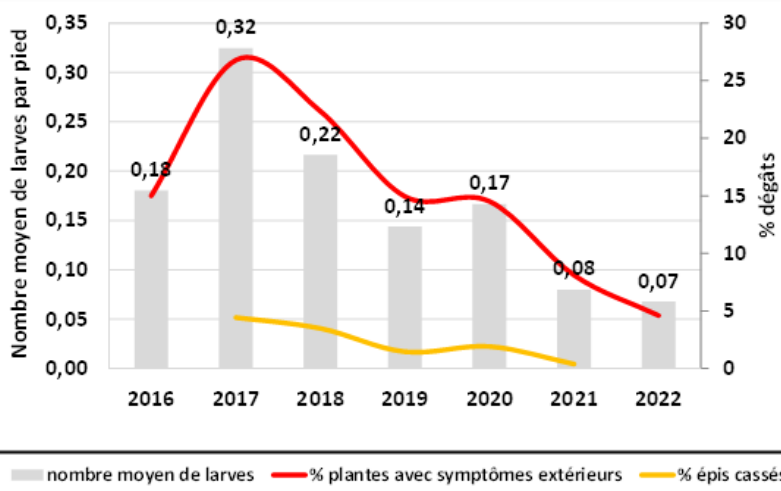
Données météo, du 1er mai au 12 juin 2023, Source MétéoData. Normales de saison (1991-2020). Source MétéoFrance.



Pyrale: rappel du contexte de 2022

Sur la campagne 2022, les très fortes chaleurs enregistrées au printemps avaient provoqué un début de vol de la pyrale assez précoce. Les premières pyrales avaient été capturées semaine 22 vers la fin mai/début juin dans la partie sud Bretagne, soit 2 semaines plus tôt que les années précédentes. Le pic avait été rapidement atteint semaine 26 puis les captures se sont effondrées par la suite. Globalement la dynamique de vol avait été assez faible.

La présence de larves à l'automne et les dégâts engendrés ont été très faibles pour l'année 2022. Bien plus que les années précédentes. (graphe ci-contre).



Pyrale du maïs (*Ostrinia nubilalis*)

Information sur le ravageur :

Nuisibilité



La pyrale adulte, mesure environ 25 mm de large. Les mâles, dont l'abdomen dépasse le bord des ailes repliées, sont plus foncés que les femelles qui sont jaune pâle.

Au niveau des symptômes, les dégâts sont visibles au stade 10-12 feuilles. Ils se caractérisent par des perforations des feuilles symétriques par rapport à la nervure centrale (aspect "coup de fusil") et de la sciure à l'aisselle des feuilles (là où la larve pénètre).

Plus de détails sur le pathogène, consultez sa fiche sur le site d'Arvalis. [Fiche accident pyrale du maïs](#). (Textes et photos. Source Arvalis).



Observations issues des parcelles du réseau

Les premières captures ont été faites dans un piège situé à Guidel (sud Morbihan).

Analyse de risque et prévisions

Les conditions climatiques sont favorables à l'émergence de la pyrale. D'après les premières données de captures, un tout début de vol semble être en cours dans la partie sud de la région, notamment dans le Morbihan et probablement en Ille-et-Vilaine. Les données de la semaine prochaine permettront de confirmer la situation. Pour le moment le risque est **faible**.

Gestion du risque



Des méthodes de luttes alternatives existent.

Le trichogramme, une guêpe parasitoïde, permet de lutter contre la pyrale du maïs, il s'agit d'une méthode alternative de biocontrôle. Ce biocontrôle se présente sous forme de plaque contenant des œufs de la guêpe. Le sachet doit être positionné dès qu'un début de vol est constaté (par l'intermédiaire du BSV par exemple), afin que les œufs puissent éclore rapidement pour donner des adultes au moment de la période de ponte de la pyrale (quelques semaines après le début de vol).

Pour plus d'informations : [cliquez-ici](#)



Sésamie du maïs (*Sesamia nonagrioides*)

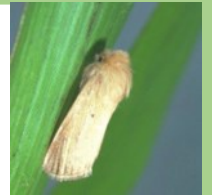
Nuisibilité



◆ Information sur le ravageur :



La sésamie adulte, mesure environ 20 mm les ailes repliées. Les ailes antérieures sont brunes, les ailes postérieures blanches. Au niveau des symptômes, les dégâts sont visibles au stade 3-4 jusqu'à 10-12 feuilles. Ils se caractérisent par un dessèchement et disparition de plusieurs plantes successives et d'une grosse perforation à la base de la tige. Plus de détails sur le pathogène, consultez sa fiche sur le site d'Arvalis. [Fiche accident sésamie du](#)



◆ Observations issues des parcelles du réseau

Une sésamie avait été capturée la semaine dernière dans la partie sud de l'Ille-et-Vilaine, sur la commune de Saint-Anne-sur-Vilaine.

◆ Analyse de risque et prévisions

Les conditions climatiques sont favorables à l'émergence de la sésamie. Cette capture confirme sa présence dans la partie sud de la région. Pour le moment le risque est **faible**.

Autres observations

Des attaques de vers gris ont été recensées en Ille-et-Vilaine et dans le Morbihan mais sans grande gravité. Ce ravageur est plutôt discret dans la région.

Les symptômes se caractérisent par :

- ◆ Petits trous, à l'emporte pièce, sur les premières feuilles de la plantule de maïs. Ces trous sont principalement situés sur le bord du limbe et quelquefois au centre de la feuille et alors répartis de façon symétrique par rapport à la nervure centrale. Ultérieurement, les symptômes sont plus marqués.
- ◆ Les plantes sont sectionnées. Un large trou, de plusieurs mm, est visible à la base du collet.
- ◆ Flétrissement, puis dessèchement généralisé des plantes de 4-6 feuilles jusqu'à 10 feuilles, qui signe la présence du ravageur. Souvent, lorsque l'attaque est déclarée, plusieurs plantes successives sont touchées. Les dégâts de vers gris progressent très rapidement sur la parcelle.
- ◆ Plus d'informations sur sa [fiche accident Arvalis. Le vers gris cliquez-ici](#)



Source texte et photos : Arvalis



Désherbage mécanique du maïs

Les techniques de désherbage mécanique présentent une alternative ou un complément crédible aux herbicides. **Les résultats bretons montrent que le désherbage mécanique est notamment efficace en rotations longues.**

Recommandations d'utilisation des outils mécaniques en culture.

Le type d'adventice conditionne l'efficacité : Efficace sur les dicotylédones annuelles et les graminées annuelles (sauf herse et houe rotative où l'efficacité est moyenne), peu efficace sur les vivaces.

Le stade des mauvaises herbes au moment de l'intervention mécanique conditionne les performances du désherbage mécanique. La herse étrille et la houe rotative seront efficaces sur des adventices **peu développées (ne pas dépasser 1 feuille pour la HE et filament blanc pour le HR)** alors que la bineuse le sera sur des adventices **jeunes et développées.**

Les conditions pédoclimatiques sont déterminantes : absence de pluie le jour de l'intervention et temps séchant pendant 3 à 5 jours suivant l'intervention. Les plages d'intervention doivent être décidées de manière à épargner les cultures et à maximiser les chances de destruction des mauvaises herbes.

Recommandations pour la culture de maïs

Les réglages d'outils sont essentiels pour préserver les cultures et détruire un maximum de mauvaises herbes. Il est conseillé de tester préalablement les outils sur une distance courte mais suffisante pour que la vitesse de travail soit atteinte.

La bineuse est utilisable à partir de 2 feuilles, en présence d'équipement protège-plants. On peut également l'utiliser entre 4 et 10 feuilles (entre 6 et 10 km/h) avec buttage, apprécié lors du dernier passage.

Stratégies mixtes : De nombreuses possibilités sont envisageables.

Stratégies tout mécanique : Les stratégies mécaniques strictes présentent l'intérêt d'un coût modéré et d'un IFT nul ; par contre, il est souhaitable de les réserver à des flores de dicotylédones annuelles dominantes, l'efficacité sur graminées étant parfois insuffisante et sur vivaces quasi nul.

PROCHAIN BSV : MARDI 20 JUIN 2023

ABONNEMENT BSV

Vous pouvez retrouver l'ensemble des BSV Grandes Cultures sur les sites internet suivants :

Le site de Fredon Bretagne :

<https://fredon.fr/bretagne/publications/bsv>

Le site de la Chambre d'Agriculture de Bretagne :

<https://www.bretagne.synagri.com>

Le site de la DRAAF Bretagne :

<https://draaf.bretagne.agriculture.gouv.fr>

Pour recevoir gratuitement les BSV :

Inscrivez-vous sur le site de la chambre d'agriculture de Bretagne :

[Formulaire pour envoi de mail](#)

Ou contactez par mail l'animateur Grandes Cultures :

Mail : Damien.leclercq@fredon-bretagne.com

L'ensemble des observations contenues dans ce bulletin a été réalisé par les partenaires suivants :

AGRIAL, AGRICULTEUR, ARVALIS, CETA 35, COOP GARUN-PAYSANNE, COOP LE GOUessant, CRA BRETAGNE, EILYPS, EUREDEN, FREDON BRETAGNE, HAUTOIS SAS, INNOVAL, LA SOURCE BRETAGNE, LE GOUessant, LYCEE DE BREHOULOU, TERDICI

Direction de Publication
Chambre Régionale d'Agriculture de Bretagne
ZAC Atalante Champeaux 35 042 RENNES
Contact : Claire Ricono
Animatrice inter-filières - Tél : 02 97 46 22 41

Rédigé par :
FREDON Bretagne
5, Rue A. de St Exupéry
35235 THORIGNE FOUILLARD
Contact : Damien Leclercq
Animateur Grandes Cultures - Tél : 02 23 21 21 17

Comité de Relecture :
Arvalis-Institut du Végétal, Chambres d'Agriculture de Bretagne,
DRAAF-SRAL, Terres Inovia

Ce bulletin est produit à partir d'observations ponctuelles. S'il donne une tendance de la situation sanitaire régionale, celle-ci ne peut être transposée telle quelle à la parcelle. La Chambre Régionale d'Agriculture dégage toute responsabilité quant aux décisions prises par les agriculteurs pour la protection de leurs cultures et les invite à prendre ces décisions sur la base d'observations réalisées eux-mêmes dans leurs cultures et/ou sur les préconisations de bulletins techniques.

Action pilotée par le ministère chargé de l'agriculture, de l'environnement et de la santé, avec l'appui financier de l'Office Français de la Biodiversité, par les crédits issus de la redevance pour pollutions diffuses attribués au financement du plan Eco-phyto.