

## Indicateurs de risque - Ce qu'il faut retenir

Maïs	<a href="#">Pyrale</a>		Début des vols dans le sud-ouest Morbihan, pourtour rennais et secteur Jugon-les-Lacs.
	<a href="#">Sésamie</a>		Quelques captures et quelques symptômes dans la partie sud de la région.
	<a href="#">Autres observations</a>		Des dégâts liés au vers gris ont été recensés.
	<a href="#">Informations</a>		Le désherbage mécanique.

Légende : Risque global très faible



Risque global très fort



### LES ACTUALITES DU MOMENT

**INFORMATION** : Une application digitale développée par la chambre d'agriculture permet le signalement des dégâts de la faune sauvage.

Elle est téléchargeable sur [le google play, cliquez-ici](#) et [l'app store, cliquez-ici](#).

**BIODIVERSITE** : la flore des bords de champs est souvent peu considérée, sinon comme potentiel foyer d'adventices des cultures. Bien gérée, elle peut pourtant limiter le développement d'adventices et comporter de nombreux atouts agroécologiques. Apprenez à reconnaître la flore présente dans vos bords de champs et mettez en place quelques bonnes pratiques pour en tirer tous les bénéfices.

Plus d'informations sur la [note nationale 2023. Cliquez-ici](#).



## Données météo

Juin : les pluies orageuses restent inégales et les températures largement au dessus de la normale mensuelle.

Stations météo		Températures moyennes en °C Mai (Normale)	Températures en °C 1-20 juin/Normale mensuelle	Précipitations Cumul en mm Mai (Normale)	Précipitations Cumul en mm 1-20 juin/Normale mensuelle
Ille-et-Vilaine	Rennes	14.8 (14.3)	20.4 (17.3)	35.8 (58.1)	18.1 (50.9)
	Miniac-Morvan	14.4 (14.3)	18.6 (17.3)	30.4 (58.1)	8 (50.9)
	Guipry-Messac	15.2 (14.3)	21.3 (17.3)	45.6 (58.1)	18.8 (50.9)
Finistère	Brest	13.5 (13.1)	18 (15.2)	71 (75.8)	32.1 (64.6)
	Châteauneuf-du-Faou	14,5 (13.1)	19.3 (15.2)	56 (75.8)	22.6 (64.6)
	Quimper	14.7 (13.1)	19.1 (15.2)	50.1 (75.8)	23.3 (64.6)
Morbihan	Surzur	14.8 (13.7)	20.8 (16.3)	30.4 (66)	8.8 (52)
	Pontivy	14.4 (13.7)	19.7 (16.3)	19.8 (66)	14.4 (52)
	Ploërmel	14.9 (13.7)	19.9 (16.3)	32.2 (66)	28.4 (52)
Côtes-d'Armor	St Brieuc	12.9 (12.5)	16.6 (15.2)	40.6 (56.2)	27.1 (50.7)
	Plounevez-Quintin	13.2 (12.5)	18.2 (15.2)	39.2 (56.2)	35.8 (50.7)
	St Glen	13.1 (12.5)	18 (15.2)	33.2 (56.2)	75 (50.7)

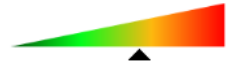
Données météo, du 1er mai au 20 juin 2023, Source MétéoData. Normales de saison (1991-2020). Source MétéoFrance.

## Maïs

[Retour Sommaire](#)Pyrale du maïs (*Ostrinia nubilalis*)

## ◆ Information sur le ravageur :

Nuisibilité



La pyrale adulte, mesure environ 25 mm de large. Les mâles, dont l'abdomen dépasse le bord des ailes repliées, sont plus foncés que les femelles qui sont jaune pâle.

Au niveau des symptômes, les dégâts sont visibles au stade 10-12 feuilles.

Ils se caractérisent par des perforations des feuilles symétriques par rapport à la nervure centrale (aspect "coup de fusil") et de la sciure à l'aisselle des feuilles (là où la larve pénètre).



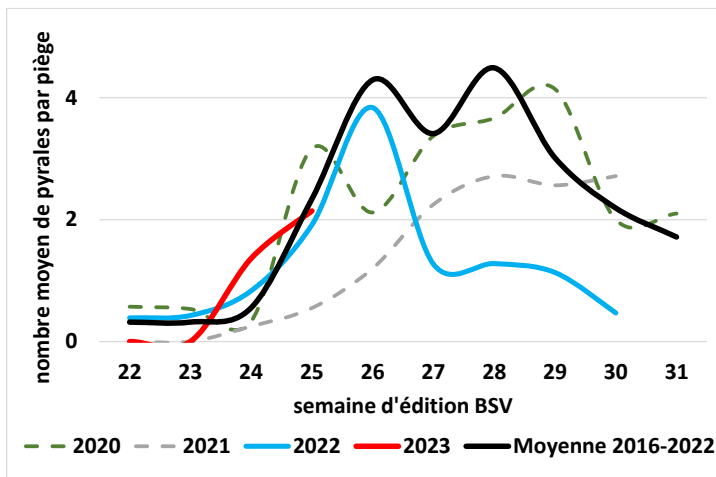
En l'absence de piège, la présence de la pyrale dans la parcelle s'observe par les dégâts provoqués par la ponte et les larves.

Plus de détails, consultez sa fiche sur le site d'Arvalis. [Fiche accident pyrale du maïs](#). (Textes et photos. Source Arvalis).

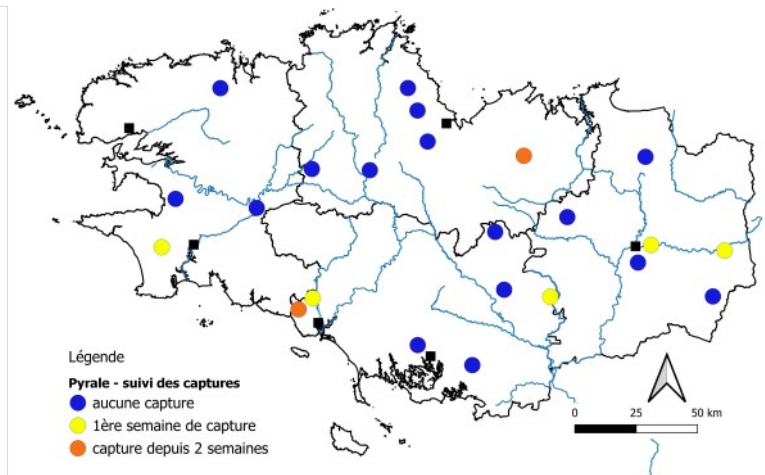
## ◆ Observations issues des parcelles du réseau

Cette semaine, (semaine 25 – du 15 juin au 20 juin) 21 pièges ont été relevés. 7 pièges ont capturé un total de 39 pyrales. Les captures ont été faites sur la partie sud-ouest du Morbihan, est de Rennes et sur le secteur de Jugon-les-Lacs.

Pour le moment 2023 est légèrement tardif et avec des niveaux de captures assez proches de la moyenne (2016-2022).



Graphique 1 : évolution du nombre moyen de pyrales par piège selon l'année.



Carte 1 : état des captures de la pyrale pour la semaine 25.

## ◆ Analyse de risque et prévisions

Les conditions climatiques sont favorables à l'émergence de la pyrale. Les captures de cette semaine indiquent que les vols ont bien démarré dans la partie sud de la région ainsi qu'autour de Rennes. Les vols sont également en cours sur le secteur de Jugon-les-Lacs. Dans les secteurs où les vols ont démarré, le niveau de risque passe à **moyen**. Pour les autres il reste **faible**.

## ◆ Gestion du risque



Des méthodes de luttes alternatives existent.

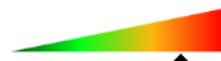
Le trichogramme, une guêpe parasitoïde, permet de lutter contre la pyrale du maïs, il s'agit d'une méthode alternative de biocontrôle. Le sachet doit être positionné dès qu'un début de vol est constaté (par l'intermédiaire du BSV par exemple), afin que les œufs puissent éclore rapidement pour donner des adultes au moment de la période de ponte de la pyrale (quelques semaines après le début de vol).

Pour plus d'informations : [cliquez-ici](#)



## Sésamie du maïs (*Sesamia nonagrioides*)

Nuisibilité



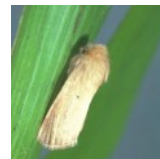
### ◆ Information sur le ravageur :



La sésamie adulte, mesure environ 20 mm les ailes repliées. Les ailes antérieures sont brunes, les ailes postérieures blanches. Au niveau des symptômes, les dégâts sont visibles au stade 3-4 jusqu'à 10-12 feuilles. Ils se caractérisent par un dessèchement et disparition de plusieurs plantes successives et d'une grosse perforation à la base de la tige

**En l'absence de piège, la présence de la sésamie dans la parcelle s'observe par les dégâts provoqués par la ponte et les larves.**

Plus de détails sur le ravageur, consultez sa fiche sur le site d'Arvalis. [Fiche accident sésamie du maïs](#). (Textes et photos. Source Arvalis).



### ◆ Observations issues des parcelles du réseau

La sésamie a été capturée sur plusieurs sites (Guer, La Guerche de Bretagne et Plescop).

Des dégâts provoqués par la larve ont été observés sur le secteur de St-Anne-sur-Vilaine sur des maïs stade 11 F.



Photo 1 : symptôme de pied de ponte.  
St-Anne-sur-Vilaine–19/06/2023

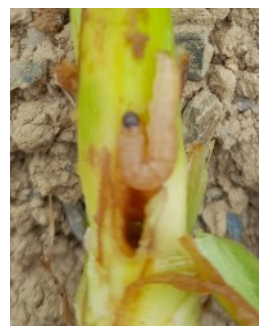


Photo 2 : larve de sésamie  
St-Anne-sur-Vilaine–19/06/2023

### ◆ Analyse de risque et prévisions

Les conditions climatiques sont favorables à l'émergence de la sésamie. Les captures actuelles confirment sa présence dans la partie sud de la région.

## Autres observations

Des attaques de vers gris ont été recensées en Ille-et-Vilaine, dans le sud Morbihan et dans le secteur de Pontivy. Les dégâts ont été assez conséquents avec des re-semis pour certains. Ces attaques avec une telle intensité sont rares en Bretagne et très localisées.

Les symptômes se caractérisent par :

- ◆ Petits trous, à l'emporte pièce, sur les premières feuilles de la plantule de maïs. Ces trous sont principalement situés sur le bord du limbe et quelquefois au centre de la feuille et alors répartis de façon symétrique par rapport à la nervure centrale.
- ◆ Les plantes sont sectionnées. Un large trou, de plusieurs mm, est visible à la base du collet.
- ◆ Flétrissement, puis dessèchement généralisé des plantes de 4-6 feuilles jusqu'à 10 feuilles, qui signe la présence du ravageur. Souvent, lorsque l'attaque est déclarée, plusieurs plantes successives sont touchées.

Plus d'informations sur sa [fiche accident Arvalis](#). [Le vers gris cliquez-ici](#)

Source texte et photos : Arvalis





## Désherbage mécanique du maïs

Les techniques de désherbage mécanique présentent une alternative ou un complément crédible aux herbicides. **Les résultats bretons montrent que le désherbage mécanique est notamment efficace en rotations longues.**

### Recommandations d'utilisation des outils mécaniques en culture.

**Le type d'adventice conditionne l'efficacité :** Efficace sur les dicotylédones annuelles et les graminées annuelles (sauf herse et houe rotative où l'efficacité est moyenne), peu efficace sur les vivaces.

**Le stade des mauvaises herbes** au moment de l'intervention mécanique conditionne les performances du désherbage mécanique. La herse étrille et la houe rotative seront efficaces sur des adventices **peu développées (ne pas dépasser 1 feuille pour la HE et filament blanc pour le HR)** alors que la bineuse le sera sur des adventices **jeunes et développées.**

**Les conditions pédoclimatiques sont déterminantes :** absence de pluie le jour de l'intervention et temps séchant pendant 3 à 5 jours suivant l'intervention. Les plages d'intervention doivent être décidées de manière à épargner les cultures et à maximiser les chances de destruction des mauvaises herbes.

### Recommandations pour la culture de maïs

Les réglages d'outils sont essentiels pour préserver les cultures et détruire un maximum de mauvaises herbes. Il est conseillé de tester préalablement les outils sur une distance courte mais suffisante pour que la vitesse de travail soit atteinte.

**La bineuse** est utilisable à partir de 2 feuilles, en présence d'équipement protège-plants. On peut également l'utiliser entre 4 et 10 feuilles (entre 6 et 10 km/h) avec buttage, apprécié lors du dernier passage.

**Stratégies mixtes :** De nombreuses possibilités sont envisageables.

**Stratégies tout mécanique :** Les stratégies mécaniques strictes présentent l'intérêt d'un coût modéré et d'un IFT nul ; par contre, il est souhaitable de les réserver à des flores de dicotylédones annuelles dominantes, l'efficacité sur graminées étant parfois insuffisante et sur vivaces quasi nul.

PROCHAIN BSV : MARDI 27 JUIN 2023

### ABONNEMENT BSV

Vous pouvez retrouver l'ensemble des BSV Grandes Cultures sur les sites internet suivants :

Le site de Fredon Bretagne :

<https://fredon.fr/bretagne/publications/bsv>

Le site de la Chambre d'Agriculture de Bretagne :

<https://www.bretagne.synagri.com>

Le site de la DRAAF Bretagne :

<https://draaf.bretagne.agriculture.gouv.fr>

Pour recevoir gratuitement les BSV :

Inscrivez-vous sur le site de la chambre d'agriculture de Bretagne :

[Formulaire pour envoi de mail](#)

Ou contactez par mail l'animateur Grandes Cultures :

Mail : [Damien.leclercq@fredon-bretagne.com](mailto:Damien.leclercq@fredon-bretagne.com)

L'ensemble des observations contenues dans ce bulletin a été réalisé par les partenaires suivants :

AGRIAL, AGRICULTEUR, ARVALIS, CETA 35, COOP GARUN-PAYSANNE, COOP LE GOUessant, CRA BRETAGNE, EILYPS, EUREDEN, FREDON BRETAGNE, HAUTOIS SAS, INNOVAL, LA SOURCE BRETAGNE, LE GOUessant, LYCEE DE BREHOULOU, TERDICI

Direction de Publication  
Chambre Régionale d'Agriculture de Bretagne  
ZAC Atalante Champeaux 35 042 RENNES  
Contact : Claire Ricono  
Animatrice inter-filières - Tél : 02 97 46 22 41

Rédigé par :  
FREDON Bretagne  
5, Rue A. de St Exupéry  
35235 THORIGNE FOUILLARD  
Contact : Damien Leclercq  
Animateur Grandes Cultures - Tél : 02 23 21 21 17

Comité de Relecture :  
Arvalis-Institut du Végétal, Chambres d'Agriculture de Bretagne,  
DRAAF-SRAL, Terres Inovia

Ce bulletin est produit à partir d'observations ponctuelles. S'il donne une tendance de la situation sanitaire régionale, celle-ci ne peut être transposée telle quelle à la parcelle. La Chambre Régionale d'Agriculture dégage toute responsabilité quant aux décisions prises par les agriculteurs pour la protection de leurs cultures et les invite à prendre ces décisions sur la base d'observations réalisées eux-mêmes dans leurs cultures et/ou sur les préconisations de bulletins techniques.

Action pilotée par le ministère chargé de l'agriculture, de l'environnement et de la santé, avec l'appui financier de l'Office Français de la Biodiversité, par les crédits issus de la redevance pour pollutions diffuses attribués au financement du plan Eco-phyto.