

Sommaire



[Données météo](#) P2

[Colza](#) P2/5

[Blé](#) P6/P10

[Orge](#) P11/13

[Annexes](#) P14

Légende :

Risque très faible



Risque très fort



Prophylaxie

Biocontrôle

Résistance

	Indicateurs de risque	L'essentiel
Colza		Majoritairement au stade G1 : chute des premiers pétales.
Pucerons cendrés du chou		Quelques colonies en bordure de parcelle uniquement.
Charançon des siliques		Les parcelles commencent à entrer dans la période de risque. Surveillez les parcelles déjà infestées.
Sclérotinia/mycopshaerella		Les mauvaises conditions climatiques ne permettent pas une bonne gestion des maladies au stade G1. Vigilance accrue sur les maladies de fin de cycle dont le mycosphaerella.
Blé : les parcelles sont majoritairement entre les stades épi 1 cm et 1 nœud.		
Piétin-Verse		Le risque climatique n'évoluera plus. Retrouvez les dernières estimations dans le BSV n°7 du 26 mars 2024 . Bien estimer le risque réel en utilisant la grille présente dans le BSV n°4 du 5 mars .
Rouille jaune		1ers foyers dans les Côtes-d'Armor mais infestations faibles. Il faut vérifier la présence de la maladie dans les parcelles
Rouille brune		Surveillez vos parcelles afin de vérifier la présence ou non de la rouille brune.
Septoriose		Le risque est nul avant le stade 2 nœuds. Peu de parcelles avec des symptômes. Surveillez l'évolution de la maladie.
Oïdium		Même situation que la semaine dernière. En cas de symptômes, sur variétés sensibles notamment, surveillez l'évolution de la maladie.
Orge : Les parcelles sont majoritairement au stade 1 nœud.		
Rhynchosporiose		Peu de parcelles avec des symptômes. Surveillez l'évolution de la maladie.
Helminthosporiose	Variétés sensibles	Légère hausse des symptômes. Bien surveiller les variétés sensibles, notamment celles déjà infestées.
Rouille naine		Peu de parcelles avec des symptômes. Surveillez l'évolution de la maladie.

LES ACTUALITES DU MOMENT

ACTU TECHNIQUES : gestion des résistances aux fongicides sur céréales à paille.

Etat des lieux et recommandations. [Télécharger la note commune INRAE/ANSES/ARVALIS 2023 en cliquant-ici](#)

ACTU BIODIVERSITE : les abeilles sauvages, des acteurs importants dans la pollinisation et le rendement de vos parcelles. Pour favoriser leur présence, quelques bonnes pratiques sont à mettre en place. Plus d'informations dans la [note nationale 2023](#). [Cliquez-ici](#)

ACTU REGLEMENTAIRE : La floraison démarre et les abeilles butinent. Protégeons-les !!

La réglementation a évolué pour la protection des insectes pollinisateurs.

[Pour plus de détails sur ce changement pour les applications durant la floraison, cliquez-ici](#)



Source : INRAE



Données météo

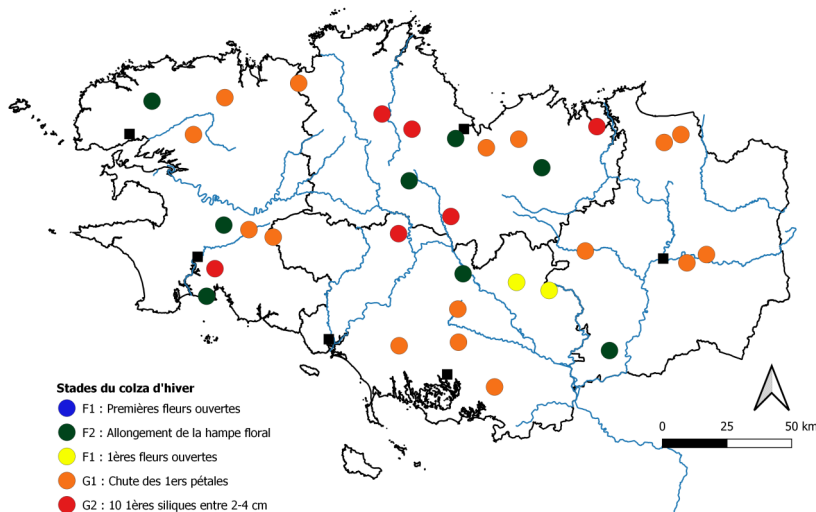
Stations météo		Températures moyennes en °C mars (Normales)	Températures moyennes en °C 1-3 avril (Normales)	Précipitations Cumul en mm mars (Normales)	Précipitations Cumul en mm 1-3 avril (Normales)
Ille-et-Vilaine	Rennes	9.7 (8.8)	11.5 (11)	56.3 (48.9)	15.5 (51.2)
	Miniac-Morvan	9.8 (8.8)	11.5 (11)	52.6 (48.9)	7.6 (51.2)
	Langon	9.6 (8.8)	10.8 (11)	98.6 (48.9)	36.2 (51.2)
Finistère	Brest	9.3 (8.9)	10.2 (10.1)	128.9 (82.2)	47.7 (91.8)
	St-Pol-de-Léon	9.8 (8.9)	10.7 (10.1)	82.2 (82.2)	24.7 (91.8)
	Quimper	9.8 (8.9)	10.5 (10.1)	120.4 (82.2)	50 (91.8)
Morbihan	Surzur	10 (8.8)	11.5 (10.7)	97.2 (66.2)	47.6 (67.5)
	Pontivy	9.8 (8.8)	11.1 (10.7)	97.2 (66.2)	42.6 (67.5)
	Ploërmel	10.4 (8.8)	11.4 (10.7)	73.2 (66.2)	26.4 (67.5)
Côtes-d'Armor	St Brieuc	9.3 (8.0)	10.4 (9.8)	53.8 (53.3)	11.6 (59.7)
	Louargat	8.6 (8.0)	9.5 (9.8)	130.1 (53.3)	100 (59.7)
	St Glen	8.9 (8.0)	10.6 (9.8)	107.8 (53.3)	24.8 (59.7)

Données météo, du 1^{er} mars au 3 avril 2024, Source MétéoData. Normales de saison. : source MétéoFrance.

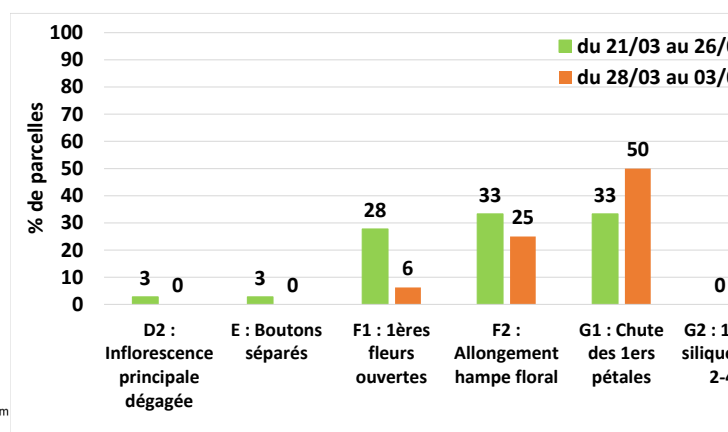
Colza

Stades

32 parcelles ont été suivies entre le 28 mars et le 3 avril 2024.



Carte 1 : répartition géographique des stades du colza observés entre le 28 mars et le 3 avril 2024



Graphique 1 : stades des parcelles de colza du réseau.

Les colzas sont majoritairement au stade « G1 : chute des premiers pétales ».

A ce stade afin de protéger les pollinisateurs, si un insecticide ou un fongicide doit être appliqué, il sera réalisé le soir 2h avant le coucher du soleil et 3h après.

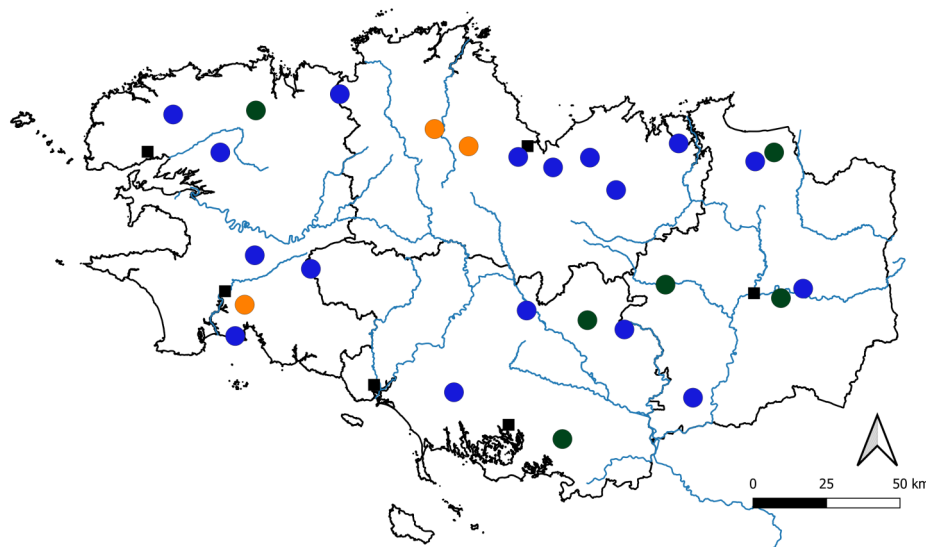


Charançon des siliques (*Ceutorhynchus obstrictus*)

Observations issues des parcelles du réseau

Période de suivi	Nb parcelles suivies	Nb pièges avec charançon des siliques	Nb parcelles infestées	Nb parcelles dans la période de risque (stade G2) et infestées	Nb moyen de charançon/plante—stade G2
28/03-03/04	27	11	12	3	0.2
21/02-26/03	27	7	14	0	0

Aucune situation n'a dépassé le seuil de risque.



Charançon des siliques - observation/seuil de risque

- Aucun charançon
- Hors période de risque - présence charançon
- Période de risque - moins d'1 charançon pour 2 plantes
- Période de risque - plus d'1 charançon pour 2 plantes

Analyses de risque et prévisions

Bien que le ravageur soit globalement présent dans de nombreuses parcelles, peu de colzas sont dans la période de risque et les conditions climatiques sont assez peu favorables au ravageur. Surveillez les parcelles déjà infestées et qui sont au stade G2

Risque global: faible

Gestion du risque



La gestion du risque du charançon passe par son observation dans la parcelle.

A partir du stade G2 « formation des 1ères siliques »

Le seuil d'intervention est de 1 charançon pour 2 plantes à l'intérieur de la parcelle.

Si l'arrivée du charançon est significative en bordure, sa gestion peut être faite uniquement en bordure sans avoir à intervenir à l'intérieur de la parcelle.

Information sur le ravageur



Le charançon des siliques mesure entre 2.5 et 3 mm. Il est gris ardoise avec le bout des pattes noir. Le charançon perce les jeunes siliques pour s'alimenter ou pondre, ce qui permet ensuite à la cécidomyie d'y pondre. Les larves de cécidomyies provoqueront les pertes par éclatement des siliques. Le charançon des siliques n'est pas nuisible directement.

Plus de détails sur le site de Terres-Inovia : [Charançon des siliques cliquez-ici](#)





Puceron cendré (*Brevicoryne brassicae*)

◆ Observations issues des parcelles du réseau

27 parcelles observées pour ce ravageur entre le 28 mars et 03 avril. Seulement 3 ont des colonies mais uniquement en bordure.

◆ Analyses de risque et prévisions

Risque global:  faible

Bien que les parcelles entrent dans la période de risque et que les premières colonies soient observées, il y a peu de risque. Les conditions climatiques sont défavorables, les infestations sont rares et en bordure, avec en plus la présence d'auxiliaires.

◆ Gestion du risque



La gestion du risque puceron passe par l'observation du puceron dans la parcelle mais également par l'observation d'auxiliaires.

Le seuil d'intervention est de 2 colonies par mètre carré.

Des auxiliaires prédateurs de pucerons (syrphes, etc...) sont régulièrement présents dans les parcelles et limitent le développement des colonies.

Il est important de laisser le temps aux auxiliaires de s'installer avant d'envisager une intervention.

Coccinelle
(adulte et larve)



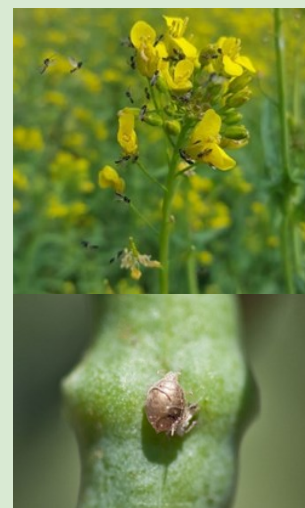
Syrphe
(adulte et larve)



Chrysopes
(adulte et larve)



Micro-hyménoptère
(adulte et puceron parasité)



◆ Information sur la maladie



Les pucerons cendrés forment des colonies constituées d'individus aptères (sans ailes) et ailés. Les individus aptères qui sont les plus fréquents, sont jaunâtres mais produisent une sécrétion cireuse qui leur donne un aspect gris cendré.

Dégâts : En fin de cycle, les colonies peuvent provoquer des avortements et de l'échaudage. Lorsque les attaques sont tardives, les avortements de siliques sont plus limités et les capacités de compensation entre plantes sont plus importantes.

Plus de détails sur le site de Terres-Inovia : [puceron cendré cliquez-ici](#)





Le sclérotinia : Bien identifier le stade G1

Une vigilance particulière doit être portée sur la détermination des stades.

L'enjeu est de bien repérer le stade G1 qui est la période optimale pour gérer la maladie. L'observation du stade doit être faite sur la variété d'intérêt et non sur la variété à floraison précoce. Il faut également observer les colzas à l'intérieur du champ et non en bordure. A faire sur chaque parcelle indépendamment pour prendre en compte la variabilité inter-parcellaire.



6 à 10 jours
selon les températures



Stade F1 :

- 50% des plantes présentes une fleur ouverte
- la parcelle est encore verte.

Stade G1 :

- Les hampes secondaires commencent à fleurir,
- les 10 premières siliques sont formées,
- Les premiers pétales chutent ,
- la parcelle est jaune.

Les principaux facteurs favorables au sclérotinia sont les suivants : l'observation de la maladie les années antérieures, une humidité relative de plus de 90% durant 3 jours pendant la floraison et température moyenne journalière d'au moins 12°C, un retour fréquent des cultures sensibles dans la rotation (pois, luzerne, colza,).

Source texte et photos : Terres-inovia. Plus de détails sur le site internet : [cliquez-ici](#)

◆ Gestion du risque



Une solution de biocontrôle existe, le CONSTANS WG

Son utilisation ne se résonne pas à la culture, mais plutôt par parcelle à l'échelle de la rotation, pour diminuer la pression globale du sclérotinia.

Le produit permet de réduire le stock de sclérotines du sol et en conséquence à prévenir une pression parasitaire ultérieure de sclérotinia. Il convient de renouveler le traitement chaque année pour parvenir à moyen terme à réduire le potentiel infectieux du sol.

Autres signalements :

La cylindrosporiose a été observée dans 3 parcelles avec 10% à 60% de feuilles touchées. Elle sont situées à Plabannec et Tréflevez dans le Finistère et à Cesson-Sévigné dans le 35.

Du mycosphaerella sur siliques a été observée sur des colzas au stade G2. 2 parcelles sont concernées et elles sont situées dans les Côtes-d'Armor. Les symptômes vont de 10 à 15% des siliques touchées.

Hors réseau il est signalée dans de nombreuses parcelles suites à des conditions climatiques qui lui sont favorables. Il est fortement recommandé d'aller observer ses parcelles pour suivre l'évolution de la maladie.

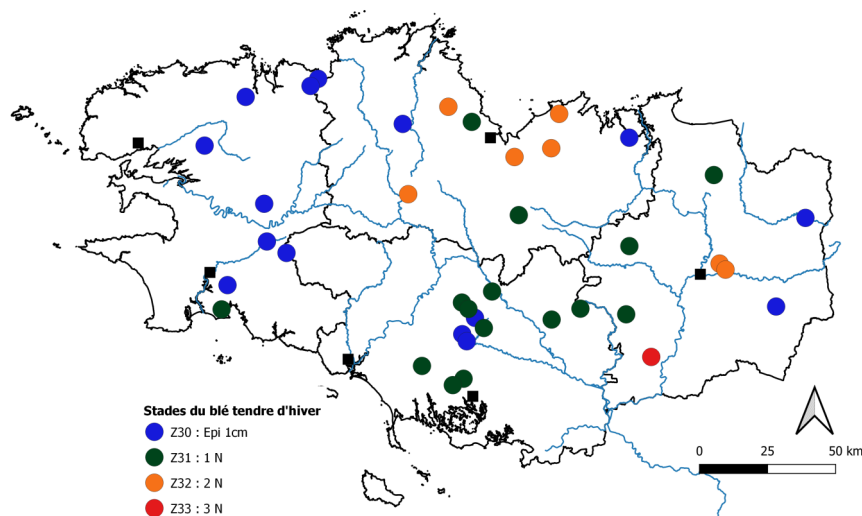


Taches de mycosphaerella.
Source : TerresInovia.

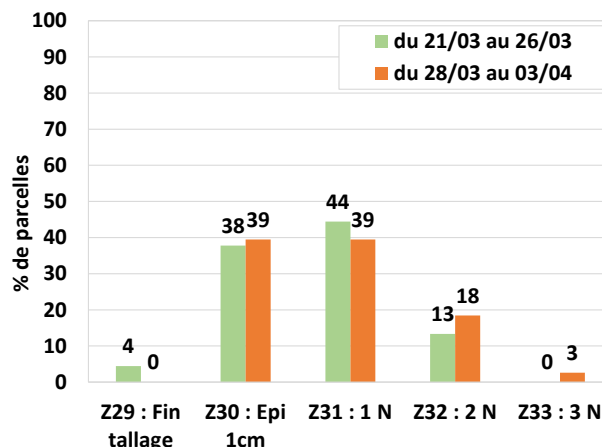


Blé tendre d'hiver

Stades



Carte 3: répartition géographique des stades de blé tendre d'hiver observés entre le 28 mars et le 3 avril 2024.



Graphique 3 : stades des parcelles de blé tendre d'hiver du réseau

38 parcelles de blé tendre d'hiver ont été observées entre le 28 mars et le 3 avril 2024. Les parcelles sont majoritairement entre les stades « épi 1 cm » et « 1 nœud ». Les plus en avance sont aux stades 2-3 nœuds.

Le piétin verse (*Oculimacula yallundae* ou *O.acuformis*)

♦ Observations issues des parcelles du réseau

Le piétin-verse a été observé dans une seule parcelle (mélange) située dans le Morbihan et semée le 25 octobre 2023. Il s'agit de la même parcelle citée la semaine dernière. 10% des tiges sont touchées.

♦ Analyses de risque et prévisions

Risque climatique : le risque climatique n'évoluera plus. Pour obtenir les dernières informations sur ce risque, [consultez le BSV n°7 du 26 mars 2024](#).

[La grille est disponible dans le BSV n°4 du 5 mars 2024. Pour le consulter cliquez-ici](#)

♦ Gestion du risque

Période de suivi

Du stade épi 1 cm à 1 nœud. Au delà de 1 nœud, il n'y a plus d'intervention efficace, se limiter à l'observation de la maladie et du choix variétal en alternative pour l'an prochain.

En Bretagne, les symptômes sont rarement visibles en début montaison et s'expriment généralement à la fin de la montaison. Il est donc difficile de se baser sur l'observation des tiges pour définir sa stratégie.

♦ Information sur la maladie



[Retrouvez les informations dans le BSV n°4 du 5 mars 2024. Pour le consulter cliquez-ici](#)



Rouille jaune (*Puccinia striiformis*)

♦ Observations issues des parcelles du réseau


Dans le réseau BSV, la rouille jaune a été observée dans une parcelle située dans les Côtes-d'Armor à Plestin-les-Grèves. Les pustules ont été observées seulement sur quelques F3 et sans précision de la variété. Hors réseau et toujours dans les Côtes-d'Armor, la rouille jaune a été observée sur les variétés sensibles à moyennement sensibles, Campésino, RGT Sacramento et Célébrity.


♦ Analyses de risque et prévisions

Risque climatique :

Sur l'ensemble de la région, le risque climatique est fort pour les semis du 25 octobre et moyen pour les semis du 25 novembre. Il est recommandé d'aller observer ses parcelles avec une variété sensible pour vérifier la présence ou non de la rouille jaune.

Risque global : la maladie est très peu observée. Surveillez tout de même les variétés sensibles.

Risque variétés sensibles:  faible

Risque variétés résistantes:  faible

♦ Gestion du risque



La lutte contre cette maladie est essentiellement variétale.

Période de suivi et seuil indicatif de risque : A partir du stade épi 1 cm.

Variétés sensibles et moyennement sensibles (note CTPS \leq 6)

- A partir d'épi 1 cm : seuil atteint en présence de foyers actifs

Variétés résistantes (note CTPS $>$ 6)

- Avant 2 nœuds : seuil non atteint

Pour vérifier la note CTPS de votre variété : [tableau des sensibilités variétales en annexe](#) ou [consultez les fiches variétés blé tendre sur le site d'Arvalis-cliquez ici](#).

♦ Information sur la maladie



La rouille jaune apparaît en cours de montaison, généralement de 1 nœud à dernière feuille étalée, plus rarement au stade tallage. Sur feuille elle se caractérise par l'apparition de pustules jaunes parfois orangées alignées entre les nervures. La maladie peut se retrouver sur l'épi.

A l'échelle de la parcelle, la maladie forme des foyers de petite surface, jaunes de loin, nettement délimités.

La rouille jaune est favorisée par un printemps frais et humide, avec des températures moyennes modérées (10 à 15°C).

(Source texte et photo : Arvalis).

Plus de détails sur le pathogène, consultez sa fiche sur le site d'Arvalis. [Fiche accident rouille jaune](#)





Rouille brune (*Puccinia recondita*)

♦ Observations issues des parcelles du réseau

Période de suivi	Nb parcelles suivies	Nb parcelles infestées	Nb parcelles stade 2 nœuds et infestées	Infestations moyenne
28/03-03/04	26	6	3	9%
21/02-26/03	33	5	1	10%

Les parcelles infestées et qui sont au stade 2 nœuds sont situées dans les Côtes d'Armor (Tressignaux – variété winner, Plurien – mélange variétal) et en Ile-et-Vilaine à Thorigné-Fouillard (mélange variétal).

♦ Analyses de risque et prévisions

Pour les situations citées ci-dessus, le seuil de risque est atteint.

Plus globalement, bien qu'encore assez peu présente, la rouille brune est assez précoce cette année. Les conditions climatiques lui sont également favorables et pourraient engendrer une augmentation des symptômes. Il est fortement recommandé de visiter vos parcelles lorsqu'elles seront au stade 2 nœuds.

Risque parcelle stade 2 nœuds:  **moyen**

♦ Gestion du risque



La lutte contre cette maladie est essentiellement variétale.

A partir de 2 nœuds, le seuil indicatif de risque est atteint dès l'apparition de pustules sur l'une des 3 feuilles supérieures.

Pour vérifier la note CTPS de votre variété : tableau des sensibilités variétales en annexe ou [consultez les fiches variétés blé tendre sur le site d'Arvalis – cliquez ici](#).

♦ Information sur la maladie

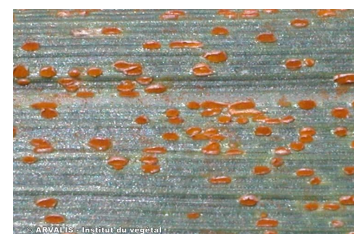


Cette maladie apparaît généralement tardivement sur les feuilles supérieures entre le stade dernière feuille pointante et l'épiaison.

La répartition est homogène dans la parcelle (dissémination par le vent).

Sur feuilles : Pustules allant du brun au brun orangé, dispersées sur la feuille, essentiellement sur la face supérieure. Les quelques pustules du début d'attaque peuvent générer des centaines de pustules, si le climat est chaud et humide (entre 15 et 20°C). (Textes et photos. Source Arvalis).

Plus de détails sur le pathogène, consultez sa fiche sur le site d'Arvalis. [Fiche accident rouille brune](#)



**Septoriose** (*S. tritici*, *S. nodorum*)

♦ Observations issues des parcelles du réseau


Période de suivi	Nb parcelles suivies	Nb parcelles infestées sur F2	Nb parcelles stade 2 nœuds et infestées sur F2	Nb parcelles seuil risque	Infestation moyenne sur F2
28/03-03/04	28	8	4	0	15%
21/02-26/03	34	11	2	0	10%

Entre le 28 mars et le 3 avril 2024, 28 parcelles ont été suivies pour la septoriose. Seules 4 parcelles ont atteint le stade sensible et présentent des symptômes. Cependant 2 situations avec un mélange variétal ont plus de 10% des F2 touchées, le seuil de risque est potentiellement atteint si des variétés sensibles sont majoritaires dans les mélanges.

♦ Analyses de risque et prévisions

Le risque est nul avant le stade 2 nœuds.

Risque climatique: pour les variétés résistantes type Chevignon, le risque climatique est faible qu'importe la date de semis. Pour les variétés sensibles types RGT Sacramento, le risque de développement de la maladie pour les semis du 25 octobre est globalement élevé sur la région. Cependant pour les semis du 25 novembre ce risque est faible.

Risque global: peu d'infestation pour le moment  faible.

♦ Gestion du risque



La lutte contre cette maladie est essentiellement variétale. Le risque est nul avant le stade 2 nœuds : les observations sont à débuter uniquement à partir de ce stade.

Pour les variétés sensibles (notes CTPS ≤ 5) : si plus de 20% des F2 du moment présentent des taches de septoriose.

Pour les variétés peu sensibles à résistantes (notes CTPS ≥ 6) : si plus de 50% des F2 du moment présentent des taches de septoriose.

Pour vérifier la note CTPS de votre variété : [Tableau des sensibilités variétales en annexe](#) ou [consultez les fiches variétés blé tendre sur le site d'Arvalis—cliquez ici](#).



Des produits de biocontrôles existent : à base de soufre (Héliosoufre, Thiovit, Microthiol, Faeton, Flo-sul, Actiol...). Liste non exhaustive, renseignez-vous sur les efficacités auprès de vos techniciens.

♦ Information sur la maladie



La septoriose n'est nuisible qu'à partir du stade 2 nœuds.

Deux types de symptômes existent :

- taches blanches allongées (photo du haut)
- taches brunes, de formes ovales ou rectangulaires, éparées, souvent bordées d'un halo jaune. (photo du bas)

Elles sont visibles sur les deux faces du limbe. Le champignon fructifie sous forme de pycnides, points noirs dans les taches nécrosées. (Textes et photos. Source Arvalis).

Plus de détails sur le pathogène, consultez sa fiche sur le site d'Arvalis. [Fiche accident septoriose](#)





Oïdium (*Blumeria graminis*)

♦ Observations issues des parcelles du réseau

Sur les 31 parcelles suivies cette semaine, 15 présentent des symptômes. L'oïdium est essentiellement observé sur les F3, ce qui est sans incidence. Deux parcelles, avec la variété sensible Winner et une non renseignée, situées dans les Côtes-d'Armor ont plus de 20% des F2 touchées.

♦ Analyses de risque et prévisions

La maladie est globalement peu nuisible.

Pour le moment, peu de parcelles présentent des symptômes d'oïdium et la maladie est essentiellement observée sur les feuilles basses.

Il est possible d'observer de l'oïdium sur les variétés résistantes, mais l'impact est très faible. Il s'agit souvent d'une combinaison de facteurs (excès de densité + azote + conditions climatiques favorables à l'expression de la maladie).

Pour les variétés sensibles infestées il faut surveiller l'évolution de la maladie.

Risque global:  faible

♦ Gestion du risque



La lutte contre cette maladie est essentiellement variétale.

Période de suivi et seuil indicatif de risque : A partir du stade épi 1 cm.

Pour les variétés sensibles (notes CTPS ≤ 5) : si plus de 20% des 3èmes ou 2èmes ou 1ères feuilles sont couvertes à plus de 5% de la surface des feuilles par un feutrage blanc.

Pour les variétés peu sensibles à résistantes (notes CTPS ≥ 6) : si plus de 50% des 3èmes ou 2èmes ou 1ères feuilles touchées sont couvertes à plus de 5% de la surface des feuilles par un feutrage blanc.

Pour vérifier la note CTPS de votre variété : [tableau des sensibilités variétales en annexe](#) ou [consultez les fiches variétés blé tendre sur le site d'Arvalis—cliquez ici](#).



Des produits de biocontrôles existent : à base de soufre (Héliosoufre, Thiovit, Microthiol, Faeton, Flosul, Actiol...).

Liste non exhaustive, renseignez-vous sur les efficacités auprès de vos techniciens.

♦ Information sur la maladie



L'oïdium peut apparaître dès le stade 3 feuilles mais la **période de sensibilité de la culture ne commence qu'à partir du stade épi 1 cm**. Les symptômes peuvent se manifester à basse température (5°C) et ils se caractérisent par des touffes blanches, cotonneuses, éparées sur toute la feuille.

L'oïdium est favorisée par une longue alternance de périodes avec et sans pluies. Une forte pluie peut laver le mycélium présent sur les feuilles. Elle peut monter sur tige et épi.

(Source texte et photo : Arvalis).

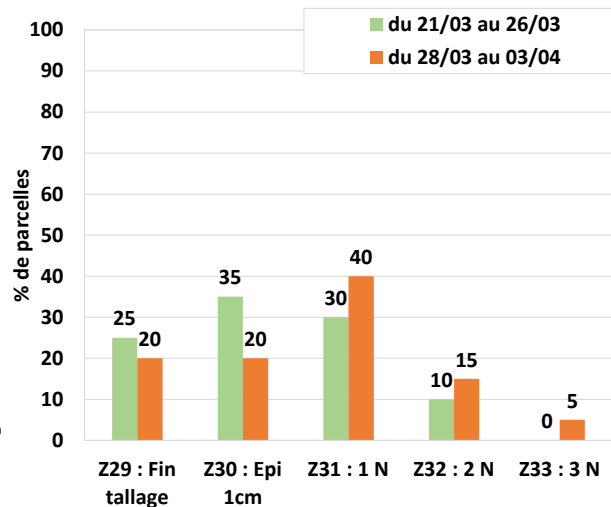
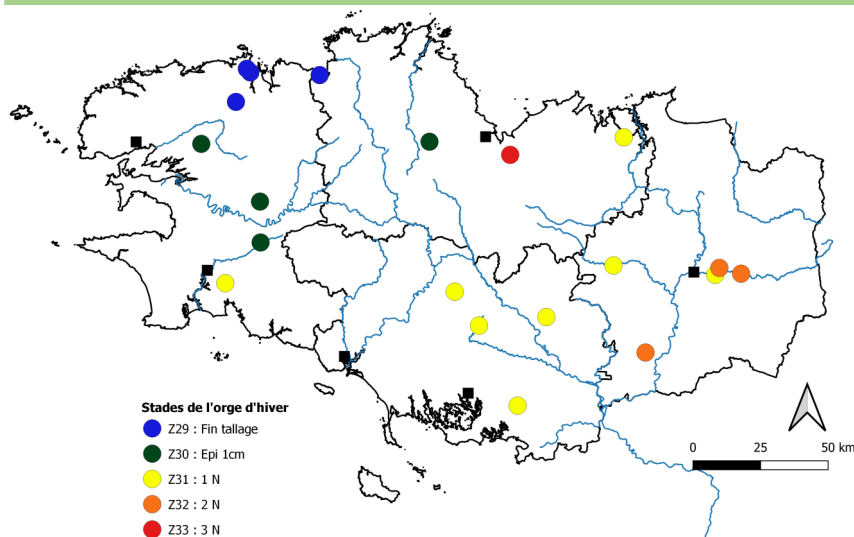
Plus de détails sur le pathogène, consultez sa fiche sur le site d'Arvalis. [Fiche accident oïdium](#)





Orge d'hiver

Stades



Carte 4 : répartition géographique des stades d'orge d'hiver observés entre le 28 mars et le 3 avril 2024.

Graphique 4 : stades des parcelles d'orge d'hiver du réseau

20 parcelles d'orge d'hiver ont été observées entre le 28 mars et le 3 avril 2024. Les parcelles sont majoritairement au stade « 1 nœud ». Les parcelles les plus en avance sont aux stades 2-3 nœuds et elles ont été semées entre le 20 octobre et le 13 novembre.

Rhynchosporiose (*Rhynchosporium secalis*)

Observations issues des parcelles du réseau

Période de suivi	Nb parcelles suivies	Nb parcelles infestées	Nb parcelles stade 1 nœud et infestées	Infestations moyenne
28/03-03/04	14	1	1	3%
21/02-26/03	13	3	1	11%

Aucune situation n'a dépassé le seuil de risque.

Analyses de risque et prévisions

La majorité des parcelles est dans la période de risque mais les infestations de rhynchosporiose sont très rares.

Risque global: faible

Gestion du risque



La lutte contre cette maladie est essentiellement variétale. A partir du stade 1 nœud

Observer les 3 feuilles supérieures bien étalées (= 60 feuilles) :

Variétés sensibles (≤5) : si plus de 10% des feuilles atteintes

Variétés moyennement ou peu sensibles (≥ 6) : si plus de 25% des feuilles atteintes

Pour vérifier la note CTPS de votre variété : [tableau des sensibilités variétales en annexe](#) ou [consultez les fiches variétés d'orge sur le site d'Arvalis-cliquez ici](#).



◆ Information sur la maladie



La rhynchosporiose est souvent la première maladie observée sur orge. Mais ce n'est qu'à partir du stade 1 nœud qu'elle devient nuisible. Les symptômes sont une décoloration du limbe par tache. D'abord de couleur « vert de gris », les taches blanchissent progressivement depuis le centre. La forme des taches est irrégulière avec un liseré brun en périphérie. Les attaques sont fréquentes sur la base du limbe, les ligules et les gaines. La maladie est favorisée par des pluies fréquentes et des températures fraîches.

Plus de détails sur le pathogène, consultez sa fiche sur le site d'Arvalis. [Fiche maladie de l'orge](#)

**Helminthosporiose** (*Drechslera teres*)


◆ Observations issues des parcelles du réseau

Période de suivi	Nb parcelles suivies	Nb parcelles infestées	Nb parcelles stade 1 nœud et infestées	Infestations moyenne
28/03-03/04	14	6	5	19%
21/02-26/03	11	5	4	8%

La majorité des infestations de cette semaine sont sur les F3. Cependant, 3 situations situées en Ile-et-Vilaine ont potentiellement dépassé le seuil de risque. Une concerne la variété résistante memento (33% de ses feuilles touchées) et les deux autres concernent des variétés non précisées et qui ont plus de 10% de feuilles touchées.

◆ Analyses de risque et prévisions

La majorité des parcelles est dans la période de risque et les infestations sont en légères hausses. Les conditions climatiques seront favorables à la maladie. Bien surveiller les variétés sensibles, notamment celles déjà infestées.

Risque variétés résistantes:  faible

Risque variétés sensibles:  faible à moyen

◆ Gestion du risque



La lutte contre cette maladie est essentiellement variétale. A partir du stade 1 nœud :

Observer les 3 feuilles supérieures bien étalées (= 60 feuilles) :

Variétés sensibles (≤ 5) : si plus de 10% des feuilles atteintes

Variétés moyennement ou peu sensibles (≥ 6) : si plus de 25% des feuilles atteintes

Pour vérifier la note CTPS de votre variété : tableau des sensibilités variétales en annexe ou [consultez les fiches variétés d'orge sur le site d'Arvalis—cliquez ici.](#)

◆ Information sur la maladie



L'helminthosporiose n'est nuisible qu'à partir du stade 1 nœud.

Coloration brun foncé des deux faces. Halo jaune non systématique mais caractéristique de la maladie. Les symptômes longent généralement les nervures. Deux formes distinctes de symptômes existent : en réseau et linaire, ou en tache ovale. Les températures douces, les variations brutales de températures, une humidité élevée et la lumière sont favorables à la sporulation et/ou à la germination. Les spores sont véhiculés par le vent.

Plus de détails sur le pathogène, consultez sa fiche sur le site d'Arvalis. [Fiche maladie de l'orge](#)





Rouille naine (*Puccinia hordei*)

◆ Observations issues des parcelles du réseau


13 parcelles ont été suivies pour cette maladie. De la rouille naine a été observée dans 3 situations qui sont au stade 1 nœud. Les pustules sont principalement présentes sur les F3.

Cependant pour une parcelle avec la variété sensible LG Caïman, 46% des feuilles sont touchées dont 40% des F2. Pour cette situation située dans le Morbihan à Ploërmel, le seuil de risque est dépassé.

◆ Analyses de risque et prévisions

La majorité des parcelles est dans la période de risque et les premiers foyers ont été détectés. Les conditions climatiques sont assez favorables à la maladie. Bien surveiller les variétés sensibles, notamment celles déjà infestées.

Risque variétés résistantes:  faible

Risque variétés sensibles:  faible

◆ Gestion du risque



La lutte contre cette maladie est essentiellement variétale. A partir du stade 1 nœud.

Observer les 3 feuilles supérieures bien étalées (= 60 feuilles) :

Variétés sensibles (≤ 6) : si plus de 10% des feuilles atteintes

Variétés moyennement ou peu sensibles (> 6) : si plus de 50% des feuilles atteintes

Pour vérifier la note CTPS de votre variété : [tableau des sensibilités variétales en annexe](#) ou [consultez les fiches variétés d'orge sur le site d'Arvalis—cliquez ici](#).

◆ Information sur la maladie



La rouille naine n'est nuisible qu'à partir du stade 1 nœud.

A l'échelle de la parcelle, la rouille naine a une répartition homogène. Elle se caractérise par des pustules allant du brun au brun orangé, dispersées sur la feuille, essentiellement sur la face supérieure. Ce champignon a besoin d'eau libre pour la germination des spores et son cycle est favorisé par des températures comprises entre 15 et 20°C.

Plus de détails sur le pathogène, consultez sa fiche sur le site d'Arvalis. [Fiche maladie de l'orge](#)



PROCHAIN BSV : MARDI 9 AVRIL 2024—ABONNEMENT BSV

Vous pouvez retrouver l'ensemble des BSV Grandes Cultures sur les sites internet suivants :

Le site de Fredon Bretagne :

<https://fredon-bretagne.com/bulletin-sante-du-vegetal/>

Le site de la Chambre d'Agriculture de Bretagne :

<https://bretagne.chambres-agriculture.fr>

Le site de la DRAAF Bretagne :

<https://draaf.bretagne.agriculture.gouv.fr>

Pour recevoir gratuitement les BSV :

Inscrivez-vous sur le site de la chambre d'agriculture de Bretagne : [Formulaire pour envoi de mail](#)

Ou contactez par mail l'animateur Grandes Cultures :

Mail : Damien.leclercq@fredon-bretagne.com

L'ensemble des observations contenues dans ce bulletin a été réalisées par les partenaires suivants :

LYCEE DE BREHOULOU, COOP LE GOUËSSANT, EUREDEN, FREDON BRETAGNE, CRA BRETAGNE, AGRICULTEUR, HAUTBOIS SAS, INNOVAL, TERDICI.

Direction de Publication
Chambre Régionale d'Agriculture de Bretagne
ZAC Atalante Champeaux 35 042 RENNES
Contact : Claire Ricono
Animatrice inter-filières - Tél : 02 97 46 22 41

Rédigé par :
FREDON Bretagne
5, Rue A. de St Exupéry
35235 THORIGNE FOUILLARD
Contact : Damien Leclercq
Animateur Grandes Cultures - Tél : 02 23 21 21 17

Comité de Relecture :
Arvalis-Institut du Végétal, Chambres d'Agriculture de Bretagne,
DRAAF-SRAL, Terres Inovia

Ce bulletin est produit à partir d'observations ponctuelles. S'il donne une tendance de la situation sanitaire régionale, celle-ci ne peut être transposée telle quelle à la parcelle. La Chambre Régionale d'Agriculture dégage toute responsabilité quant aux décisions prises par les agriculteurs pour la protection de leurs cultures et les invite à prendre ces décisions sur la base d'observations réalisées eux-mêmes dans leurs cultures et/ou sur les préconisations de bulletins techniques.

Action pilotée par le ministère chargé de l'agriculture, de l'environnement et de la santé, avec l'appui financier de l'Office Français de la Biodiversité, par les crédits issus de la redevance pour pollutions diffuses attribués au financement du plan Eco-phyto.



Annexes

◆ Tableaux des sensibilités variétales pour le blé tendre d'hiver et l'orge d'hiver (2 rangs et escourgeon).

La liste ci-dessous est non exhaustive.

Caractéristique des variétés de blé tendre d'hiver							
Variété	Sensibilité à la verse	Résistances aux maladies					
		Piétin verse	Oïdium*	Rouille jaune*	Septoriose	Rouille brune*	Fusariose (DON)
Nouveautés 2024							
ANDORRE	5,5	3	8	7	6	7	5
DJANGO	5,5	3	6	7	6	5	5,5
HEMINGWAY	7	3	(6)	7	6,5	7	4,5
INTENSITY	6,5	6	6	8	7	6	5,5
JERIKO	6,5	3	7	7	7	7	6,5
KAROQUE	6,5	3	5	7	6,5	6	4,5
KWS ASTRUM	6,5	4	8	8	7	6	5
KWS ERRUPTIUM	6	3	(6)	8	7	5	5,5
KWS TEORUM	6,5	5	(7)	6	5,5	6	5
LG AIKIDO	7	8	8	8	5,5	7	4
LG AKATHON	6	3	(6)	7	7	6	5,5
PONDOR	6,5	5	5	7	6,5	4	5,5
REALITY	5,5	4	7	8	5,5	7	5,5
RGT LUXEO	5	6	6	6	6,5	5	5,5
RGT PROPULSO	5	3	6	8	6	8	5
SY TRANSITION	6,5	4	7	8	6,5	7	6
Variétés présentes 2 ans							
BACHELOR	6	7	6	7	7	7	5
BALZAC	5,5	2	8	7	7,5	7	5,5
CELEBRITY	6,5	2	8	6	6,5	4	4
KWS PERCEPTIUM	6	2	8	7	6,5	6	6
RGT PACTEO	6	2	6	7	7	6	5
SHAUN	5,5	6	6	7	6,5	6	3,5
SHREK	6,5	3	5	7	7	6	5
SU ADDICTION	7	3	7	7	6,5	3	4,5
SU HYREAL	5	6	5	6	6,5	5	5,5
SU MOUSQUETON	5,5	3	7	7	7	5	5,5
Références							
JUNIOR	6,5	7	7	7	7	6	5
PRESTANCE	5	6	5	5	6,5	6	4,5
KWS SPHERE	5,5	6	4	7	6,5	6	5,5
CAMPESINO	6	6	8	4	6,5	8	5
KWS EXTASE	7	3	7	7	7	6	4
CHEVIGNON	6	3	6	7	7	6	5
LG ABSALON	5,5	6	8	6	7,5	7	5
APACHE	7	2	5	7	4,5	4	7
WINNER	5,5	3	5	7	6,5	7	
RGT SACRAMENTO	6,5	2	5	4	5,5	7	

* attention aux risques de contournements

Légende

1 - Très sensible
2 - Sensible
3 - Sensible à assez sensible
4 - Assez sensible
5 - Assez sensible à peu sensible
6 - Peu sensible
7 - Assez résistant
8 - Assez résistant à résistant
9 - Résistant

Caractéristique des variétés d'orge d'hiver 2 rangs et escourgeon							
Variété	Tolérance JNO	Sensibilité à la verse	Résistances aux maladies				
			Helminthosporiose	Rhynchosporiose	Rouille naine*	Oïdium*	Ramulariose
ORGES 2 RANGS							
Amandine		6	6	7	6	6	5
Bilbao		5	6	6	6	6	
Comtesse		6	6	6	6	7	
Idilic	T	4,5	6	6	6	6	5
KWS Ovnis	T	6,5	7	7	6	6	
LG Caiman	T	5	6	4	6	8	5
LG Campus		5,5	6	(7)	6	6	5
LG Casting		5,5	7	6	6	7	5
Majuscule	T	5	7	5	6	4	(6)
Maltesse		6	6	6	4	7	6
Marquise		6,5	6	(6)	6	6	
Memento		5,5	6	7	7	5	6
Noblesse		6,5	6	(6)	5	8	(6)
Orcade	T	5	6	6	7	7	
Spazio	T	5	5	4	(5)	(6)	5
Wildfire		5,5	6	7	7	6	
ESCORGEONS							
BONAVIRA	T	5,5	6	5	4	6	6
CARROUSEL	T	5	6	5	6	6	6
CONSTEL	T	5,5	6	5	3	5	6
DEMENTIEL		5,5	6	6	5	6	5
ETERNEL	T	5,5	5	6	5	6	6
ETINCEL		5	5	4	6	6	6
FASCINATION	T	6,5	6	5	5	7	5
INTEGRAL	T	6,5	6	5	6	4	6
KWS DELIS	T	6	6	6	7	7	5
KWS EXQUIS	T	6	6	6	6	6	6
KWS FARO		6	6	5	5	6	6
KWS JAGUAR	T	5	6	6	6	6	7
KWS JOYAU	T	6	7	6	5	4	6
KWS SPLENDIS	T	5,5	5	6	8	6	5
LG ZEBRA	T	6	5	5	6	8	5
LG ZEBULON	T	6,5	6	5	7	7	7
LG ZELDA	T	6	5	4	5	7	6
LG ZORICA	T	6	6	5	6	6	(6)
SY DAKOOTA (h)		6	6	6	(5)	6	6
SY LOONA (h)		5,5	6	7	7	7	6
SY SCOOP (h)		5,5	7	7	7	7	6
TEKTOO (h)		6	6	7	6	7	6
TORRENTIEL	T	5	6	6	7	6	5

* attention aux risques de contournements

(h) = hybrides

T = Tolérante

Source : essais pluriannuels de post-inscription (Arvalis et partenaires) et d'inscription (CTPS/GEVES)