

Sommaire



[Données météo](#) P2

[Colza](#) P2/5

[Blé](#) P6/P9

[Orge](#) P10/12

[Annexes](#) P14

Légende :

Risque très faible



Risque très fort



Prophylaxie

Biocontrôle

Résistance

	Indicateurs de risque	L'essentiel
Colza Majoritairement au stade G2 : 10 premières siliques font entre 2 et 4 cm.		
Pucerons cendrés du chou		Très peu de colonies et uniquement observées en bordure. Présence d'auxiliaires.
Charançon des siliques		Peu observé suites aux mauvaises conditions climatiques. Surveillez vos parcelles.
Sclérotinia/mycopshaerella		La gestion du sclérotinia n'a pas été faite toujours de façon optimale mais permet de gérer les autres maladies foliaires du colza. Vigilance accrue sur les maladies de fin de cycle dont le mycosphaerella.
Blé : les parcelles sont majoritairement au stade 1 nœud.		
Rouille jaune		La rouille est très peu présente. Les conditions climatiques sont cependant favorables. Il faut vérifier la présence de la maladie dans les parcelles.
Rouille brune	Parcelles Stade 2 N	Faible évolution de la situation. Surveillez vos parcelles afin de vérifier la présence ou non de la rouille brune.
Septoriose		Le risque est nul avant le stade 2 nœuds. Peu de parcelles avec des symptômes. Surveillez l'évolution de la maladie.
Oïdium		Même situation que la semaine dernière. En cas de symptômes, sur variétés sensibles notamment, surveillez l'évolution de la maladie.
Orge : Les parcelles sont majoritairement entre les stades 1 nœud et 2 nœuds.		
Rhynchosporiose		Peu de parcelles avec des symptômes. Surveillez l'évolution de la maladie.
Helminthosporiose	Variétés sensibles	Légère hausse des symptômes. Bien surveiller les variétés sensibles, notamment celles déjà infestées.
Rouille naine	Variétés sensibles	Légère hausse des symptômes. Bien surveiller les variétés sensibles, notamment celles déjà infestées.

LES ACTUALITES DU MOMENT

ACTU TECHNIQUES : gestion des résistances aux fongicides sur céréales à paille.

Etat des lieux et recommandations. [Télécharger la note commune INRAE/ANSES/ARVALIS 2023 en cliquant-ici](#)

ACTU BIODIVERSITE : les abeilles sauvages, des acteurs importants dans la pollinisation et le rendement de vos parcelles. Pour favoriser leur présence, quelques bonnes pratiques sont à mettre en place. Plus d'informations dans la [note nationale 2023](#). [Cliquez-ici](#)

ACTU REGLEMENTAIRE : La floraison démarre et les abeilles butinent. Protégeons-les !!

La réglementation a évolué pour la protection des insectes pollinisateurs.

[Pour plus de détails sur ce changement pour les applications durant la floraison, cliquez-ici](#)



Source : INRAE



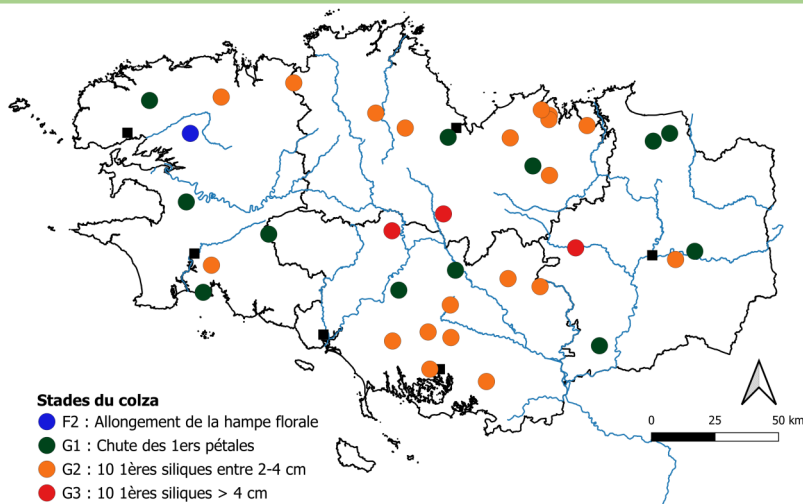
Données météo

Stations météo		Températures moyennes en °C mars (Normales)	Températures moyennes en °C 1-9 avril (Normales)	Précipitations Cumul en mm mars (Normales)	Précipitations Cumul en mm 1-9 avril (Normales)
Ille-et-Vilaine	Rennes	9.7 (8.8)	13 (11)	56.3 (48.9)	31.2 (51.2)
	Miniac-Morvan	9.8 (8.8)	13 (11)	52.6 (48.9)	24.2 (51.2)
	Langon	9.6 (8.8)	11.8 (11)	98.6 (48.9)	50.8 (51.2)
Finistère	Brest	9.3 (8.9)	11.6 (10.1)	128.9 (82.2)	63.4 (91.8)
	St-Pol-de-Léon	9.8 (8.9)	11.4 (10.1)	82.2 (82.2)	36.4 (91.8)
	Quimper	9.8 (8.9)	12.2 (10.1)	120.4 (82.2)	40 (91.8)
Morbihan	Surzur	10 (8.8)	12.6 (10.7)	97.2 (66.2)	61.6 (67.5)
	Pontivy	9.8 (8.8)	12.5 (10.7)	97.2 (66.2)	52.6 (67.5)
	Ploërmel	10.4 (8.8)	12.8 (10.7)	73.2 (66.2)	47 (67.5)
Côtes-d'Armor	St Brieuc	9.3 (8.0)	12.1 (9.8)	53.8 (53.3)	15.6 (59.7)
	Louargat	8.6 (8.0)	11.3 (9.8)	130.1 (53.3)	109 (59.7)
	St Glen	8.9 (8.0)	11.9 (9.8)	107.8 (53.3)	37 (59.7)

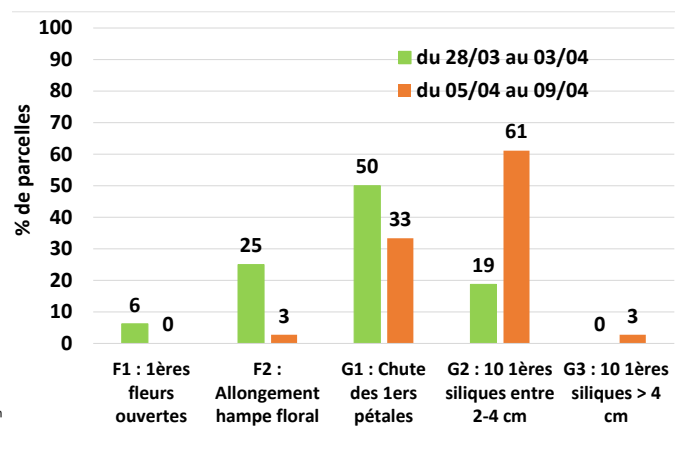
Données météo, du 1^{er} mars au 9 avril 2024, Source MétéoData. Normales de saison. : source MétéoFrance.

Colza

Stades



Carte 1 : répartition géographique des stades du colza observés entre le 5 avril et le 9 avril 2024.



Graphique 1 : stades des parcelles de colza du réseau.

36 parcelles ont été suivies entre le 5 avril et le 9 avril 2024. Les colzas sont majoritairement au stade « G2 : 10 premières siliques font entre 2 et 4 cm ».

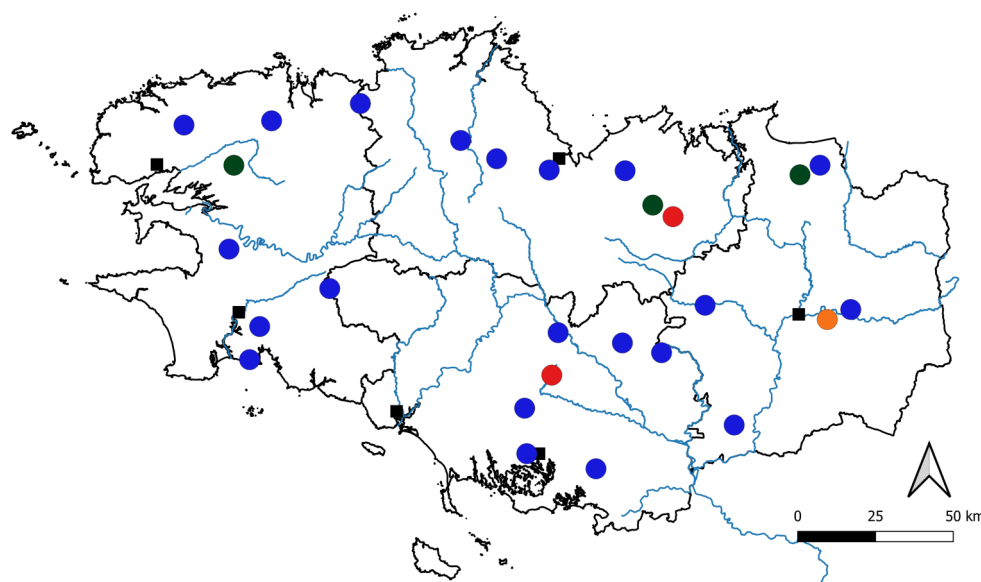
A ce stade, la floraison est toujours en cours. Afin de protéger les pollinisateurs, si un insecticide ou un fongicide doit être appliqué, il sera réalisé le soir 2h avant le coucher du soleil et 3h après.



Charançon des siliques (*Ceutorhynchus obstrictus*)

Observations issues des parcelles du réseau

Période de suivi	Nb parcelles suivies	Nb pièges avec charançon des siliques	Nb parcelles infestées	Nb parcelles dans la période de risque (stade G2) et infestées	Nb moyen de charançon/plante—stade G2
05/04-09/04	27	8	12	3	0.7
28/03-03/04	27	11	12	3	0.2



Charançon des siliques - observation/ seuil de risque

- Aucun charançon
- Hors période de risque - présence charançon
- Période de risque - moins d'1 charançon pour 2 plantes
- Période de risque - plus d'1 charançon pour 2 plantes

Carte 2 : répartition géographique des observations du charançon des siliques faites entre le 5 avril et le 9 avril 2024.

Analyses de risque et prévisions

Cette semaine le charançon a été assez peu observé car les conditions climatiques ont été défavorables. La météo sera plus favorable d'ici la fin de semaine, surveillez vos parcelles.

Risque global:  faible

Gestion du risque



La gestion du risque du charançon passe par son observation dans la parcelle.

A partir du stade G2 « formation des 1ères siliques »

Le seuil d'intervention est de 1 charançon pour 2 plantes à l'intérieur de la parcelle.

Si l'arrivée du charançon est significative en bordure, sa gestion peut être faite uniquement en bordure sans avoir à intervenir à l'intérieur de la parcelle.

Information sur le ravageur



Le charançon des siliques mesure entre 2.5 et 3 mm. Il est gris ardoise avec le bout des pattes noir. Le charançon perce les jeunes siliques pour s'alimenter ou pondre, ce qui permet ensuite à la cécidomyie d'y pondre. Les larves de cécidomyies provoqueront les pertes par éclatement des siliques. Le charançon des siliques n'est pas nuisible directement.

Plus de détails sur le site de Terres-Inovia : [Charançon des siliques cliquez-ici](#)





Puceron cendré (*Brevicoryne brassicae*)

◆ Observations issues des parcelles du réseau

26 parcelles observées pour ce ravageur entre le 5 avril et 09 avril. Seulement 5 ont des colonies mais uniquement en bordure.

◆ Analyses de risque et prévisions

Quelques colonies sont observées dans les bordures de parcelles. Les conditions climatiques sont peu favorables et des auxiliaires

Risque global:  sont présents. **faible**

◆ Gestion du risque



La gestion du risque puceron passe par l'observation du puceron dans la parcelle mais également par l'observation d'auxiliaires.

Le seuil d'intervention est de 2 colonies par mètre carré.

Des auxiliaires prédateurs de pucerons (syrphes, etc....) sont régulièrement présents dans les parcelles et limitent le développement des colonies.

Il est important de laisser le temps aux auxiliaires de s'installer avant d'envisager une intervention.

Coccinelle
(adulte et larve)



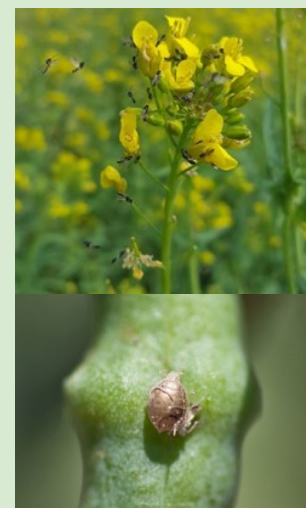
Syrphe
(adulte et larve)



Chrysopes
(adulte et larve)



Micro-hyménoptère
(adulte et puceron parasité)



◆ Information sur la maladie



Les pucerons cendrés forment des colonies constituées d'individus aptères (sans ailes) et ailés. Les individus aptères qui sont les plus fréquents, sont jaunâtres mais produisent une sécrétion cireuse qui leur donne un aspect gris cendré.

Dégâts : En fin de cycle, les colonies peuvent provoquer des avortements et de l'échaudage. Lorsque les attaques sont tardives, les avortements de siliques sont plus limités et les capacités de compensation entre plantes sont plus importantes.

Plus de détails sur le site de Terres-Inovia : [puceron cendré cliquez-ici](#)





Le sclérotinia : Bien identifier le stade G1

Une vigilance particulière doit être portée sur la détermination des stades.

L'enjeu est de bien repérer le stade G1 qui est la période optimale pour gérer la maladie. L'observation du stade doit être faite sur la variété d'intérêt et non sur la variété à floraison précoce. Il faut également observer les colzas à l'intérieur du champ et non en bordure. A faire sur chaque parcelle indépendamment pour prendre en compte la variabilité inter-parcellaire.



6 à 10 jours
selon les températures



Stade F1 :

- 50% des plantes présentes une fleur ouverte
- la parcelle est encore verte.

Stade G1 :

- Les hampes secondaires commencent à fleurir,
- les 10 premières siliques sont formées,
- Les premiers pétales chutent ,
- la parcelle est jaune.

Les principaux facteurs favorables au sclérotinia sont les suivants : l'observation de la maladie les années antérieures, une humidité relative de plus de 90% durant 3 jours pendant la floraison et température moyenne journalière d'au moins 12°C, un retour fréquent des cultures sensibles dans la rotation (pois, luzerne, colza,).

Source texte et photos : Terres-inovia. Plus de détails sur le site internet : [cliquez-ici](#)

◆ Gestion du risque



Une solution de biocontrôle existe, le CONSTANS WG

Son utilisation ne se résonne pas à la culture, mais plutôt par parcelle à l'échelle de la rotation, pour diminuer la pression globale du sclérotinia.

Le produit permet de réduire le stock de sclérotines du sol et en conséquence à prévenir une pression parasitaire ultérieure de sclérotinia. Il convient de renouveler le traitement chaque année pour parvenir à moyen terme à réduire le potentiel infectieux du sol.

Autres signalements :

La **cylandrosporiose** a été observée dans 2 parcelles avec 20% à 80% de feuilles touchées. Elle sont situées à Plabannec et Tréflevez dans le Finistère.

Du **mycosphaerella** sur feuilles est observées dans de nombreuses parcelles sur la région suites à des conditions climatiques qui lui sont favorables (humidité importante et saturante sur plusieurs jour avec des températures 0-250°). Il est fortement recommandé d'aller observer ses parcelles pour suivre l'évolution de la maladie.

Pour ces deux maladies, le temps humides et doux observé depuis l'hiver est favorable à leur propagation. En général, la protection contre le sclérotinia permet le contrôle de ces maladies secondaires.

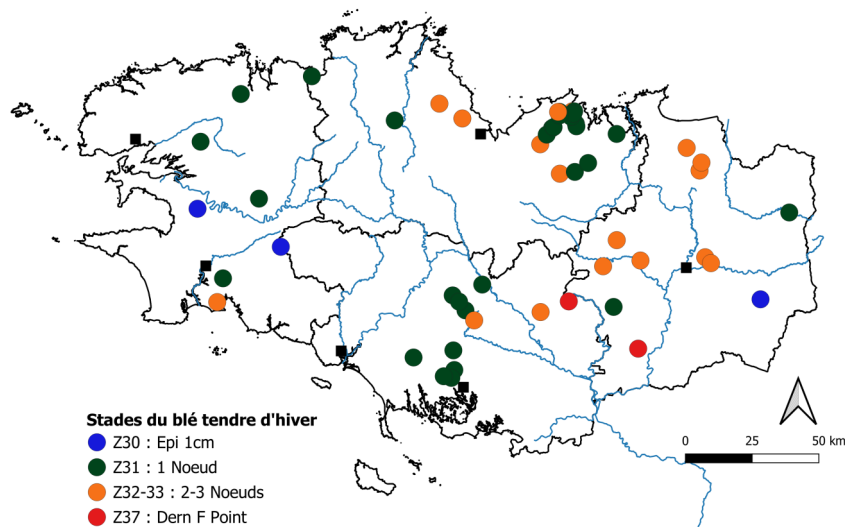


Taches de mycosphaerella.
Source : TerresInovia.

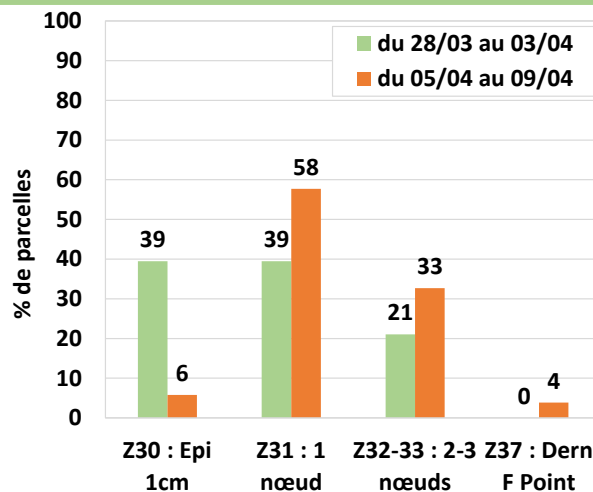


Blé tendre d'hiver

Stades



Carte 3: répartition géographique des stades de blé tendre d'hiver observés entre le 5 avril mars et le 9 avril 2024.



Graphique 2 : stades des parcelles de blé tendre d'hiver du réseau

52 parcelles de blé tendre d'hiver ont été observées entre le 5 avril et le 9 avril 2024. Les parcelles sont majoritairement au stade 1 noeud.

Rouille jaune (*Puccinia striiformis*)

♦ Observations issues des parcelles du réseau

Dans le réseau BSV, la rouille jaune a été observée dans 2 parcelles sur les 45 observées. Elles sont situées dans les Côtes-d'Armor à Plestin-les-Grèves (variété non renseignée—10% F1/F2/F3) et Jugon-les-Lacs (variété KWS ASTRUM-10% F3).

♦ Analyses de risque et prévisions

Risque climatique : Sur l'ensemble de la région, le risque climatique est fort pour les semis du 25 octobre et moyen pour les semis du 25 novembre. Il est recommandé d'aller observer ses parcelles avec une variété sensible pour vérifier la présence ou non de la rouille jaune.

Risque global : la maladie reste très peu observée. Surveillez tout de même les variétés sensibles.

Risque variétés sensibles: faible Risque variétés résistantes: faible

♦ Gestion du risque



La lutte contre cette maladie est essentiellement variétale.

Période de suivi et seuil indicatif de risque : A partir du stade épi 1 cm.

Variétés sensibles et moyennement sensibles (note CTPS ≤ 6) : seuil atteint en présence de foyers actifs

Variétés résistantes (note CTPS > 6) : Avant 2 noeuds : seuil non atteint

Pour vérifier la note CTPS de votre variété : tableau des sensibilités variétales en annexe ou [consultez les fiches variétés blé tendre sur le site d'Arvalis—cliquez ici.](#)

♦ Information sur la maladie



Retrouvez les informations dans le BSV n° 8 du 4 avril 2024. Pour le consulter cliquez-ici



Rouille brune (*Puccinia recondita*)

♦ Observations issues des parcelles du réseau

Période de suivi	Nb parcelles suivies	Nb parcelles infestées	Nb parcelles stade 2 nœuds et infestées	Infestations moyenne
05/05-09/04	47	6	5	17%
28/03-03/04	26	6	3	9%

Les parcelles infestées et au stade 2 nœuds sont situées dans les Côtes d'Armor (Tressignaux–variété winner, Plestin-les-Grèves et Pleslin-Trigavou, sans précision de la variété), en Ille-et-Vilaine à Thorigné-Fouillard (mélange variétal) et dans le Morbihan (Grand-Champ–variété Chevignon, et Campénéac en mélange variétal).

♦ Analyses de risque et prévisions

Pour les situations citées ci-dessus, le seuil de risque est atteint.

Plus globalement, la rouille brune est encore assez peu présente sur le territoire. Les conditions climatiques lui seront favorables d'ici la fin de semaine ce qui pourrait engendrer une augmentation des symptômes. Il est fortement recommandé de visiter vos parcelles lorsqu'elles seront au stade 2 nœuds.

Risque parcelle stade 2 nœuds:  **moyen**

♦ Gestion du risque



La lutte contre cette maladie est essentiellement variétale.

A partir de 2 nœuds, le seuil indicatif de risque est atteint dès l'apparition de pustules sur l'une des 3 feuilles supérieures.

Pour vérifier la note CTPS de votre variété : tableau des sensibilités variétales en annexe ou [consultez les fiches variétés blé tendre sur le site d'Arvalis—cliquez ici](#).

♦ Information sur la maladie

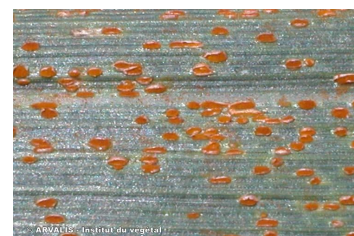


Cette maladie apparaît généralement tardivement sur les feuilles supérieures entre le stade dernière feuille pointante et l'épiaison.

La répartition est homogène dans la parcelle (dissémination par le vent).

Sur feuilles : Pustules allant du brun au brun orangé, dispersées sur la feuille, essentiellement sur la face supérieure. Les quelques pustules du début d'attaque peuvent générer des centaines de pustules, si le climat est chaud et humide (entre 15 et 20°C). (Textes et photos. Source Arvalis).

Plus de détails sur le pathogène, consultez sa fiche sur le site d'Arvalis. [Fiche accident rouille brune](#)



**Septoriose** (*S. tritici*, *S. nodorum*)♦ **Observations issues des parcelles du réseau**


Période de suivi	Nb parcelles suivies	Stades 2 nœuds			Stade dernière feuille pointante		
		Nb parcelles infestées sur F2	Nb parcelles seuil risque	Infestation moyenne sur F2	Nb parcelles infestées sur F3	Nb parcelles seuil risque	Infestation moyenne sur F3
05/04-09/04	50	3	1	8%	2	2	15%
28/03-03/04	28	8	0	10%	0	0	0%

Les deux parcelles au stade DFP ont plus de 50% des F3 contaminées. Pour ces parcelles situées à Campénéac dans le Morbihan (mélange variétal) et Guipry en Ile-et-Vilaine (variété Jeriko), le seuil de risque est atteint. Une parcelle au stade 2 nœuds a également atteint le seuil de risque avec 90% des F2 touchées (variété KWS Extase), elle est située à Ploermel dans le Morbihan.

♦ **Analyses de risque et prévisions**

Le risque est nul avant le stade 2 nœuds.

Risque climatique: pour les variétés résistantes type Chevignon, le risque climatique est faible qu'importe la date de semis. Pour les variétés moyennement sensibles types RGT Sacramento, le risque de développement de la maladie pour les semis du 25 octobre est globalement élevé sur la région. Cependant pour les semis du 25 novembre ce risque est faible.

Risque global: peu d'infestations pour le moment  **faible.**

♦ **Gestion du risque**

La lutte contre cette maladie est essentiellement variétale. Le risque est nul avant le stade 2 nœuds : les observations sont à débuter uniquement à partir de ce stade.

Pour les variétés sensibles (notes CTPS ≤ 5) : au stade 2 nœuds, si plus de 20% des F2 du moment présentent des taches de septoriose. Au stade dernière feuille pointant, si plus de 20 des F3 du moment présentent des symptômes.

Pour les variétés peu sensibles à résistantes (notes CTPS ≥ 6) : au stade 2 nœuds, si plus de 50% des F2 du moment présentent des taches de septoriose. Au stade dernière feuille pointant, si plus de 50 des F3 du moment présentent des symptômes.

Pour vérifier la note CTPS de votre variété : [Tableau des sensibilités variétales en annexe](#) ou [consultez les fiches variétés blé tendre sur le site d'Arvalis—cliquez ici](#).



Des produits de biocontrôles existent : à base de soufre (Héliosoufre, Thiovit, Microthiol, Faeton, Flo-sul, Actiol...). Liste non exhaustive, renseignez-vous sur les efficacités auprès de vos techniciens.

♦ **Information sur la maladie**

La septoriose n'est nuisible qu'à partir du stade 2 nœuds.

[Retrouvez les informations dans le BSV n° 8 du 4 avril 2024. Pour le consulter cliquez-ici](#)

Plus de détails sur le pathogène, consultez sa fiche sur le site d'Arvalis. [Fiche accident septoriose](#)





Oïdium (*Blumeria graminis*)

♦ Observations issues des parcelles du réseau

Sur les 47 parcelles suivies cette semaine, 12 présentent des symptômes. L'oïdium est essentiellement observé sur les F3, ce qui est sans incidence. Une parcelle située à St Evarzec a 60% des F2 touchées, il s'agit de la variété Balzac.

♦ Analyses de risque et prévisions

La maladie est globalement peu nuisible.

La situation est proche de la semaine dernière, peu de parcelles présentent des symptômes d'oïdium et la maladie est essentiellement observée sur les feuilles basses.

Il est possible d'observer de l'oïdium sur les variétés résistantes, mais l'impact est très faible. Il s'agit souvent d'une combinaison de facteurs (excès de densité + azote + conditions climatiques favorables à l'expression de la maladie).

Pour les variétés sensibles infestées il faut surveiller l'évolution de la maladie.

Risque global:  faible

♦ Gestion du risque



La lutte contre cette maladie est essentiellement variétale.

Période de suivi et seuil indicatif de risque : A partir du stade épi 1 cm.

Pour les variétés sensibles (notes CTPS ≤ 5) : si plus de 20% des 3èmes ou 2èmes ou 1ères feuilles sont couvertes à plus de 5% de la surface des feuilles par un feutrage blanc.

Pour les variétés peu sensibles à résistantes (notes CTPS ≥ 6) : si plus de 50% des 3èmes ou 2èmes ou 1ères feuilles touchées sont couvertes à plus de 5% de la surface des feuilles par un feutrage blanc.

Pour vérifier la note CTPS de votre variété : [tableau des sensibilités variétales en annexe](#) ou [consultez les fiches variétés blé tendre sur le site d'Arvalis—cliquez ici](#).



Des produits de biocontrôles existent : à base de soufre (Héliosoufre, Thiovit, Microthiol, Faeton, Flosul, Actiol...).

Liste non exhaustive, renseignez-vous sur les efficacités auprès de vos techniciens.

♦ Information sur la maladie



L'oïdium peut apparaître dès le stade 3 feuilles mais la période de sensibilité de la culture ne commence qu'à partir du stade épi 1 cm. Les symptômes peuvent se manifester à basse température (5°C) et ils se caractérisent par des touffes blanches, cotonneuses, éparées sur toute la feuille.

L'oïdium est favorisée par une longue alternance de périodes avec et sans pluies. Une forte pluie peut laver le mycélium présent sur les feuilles. Elle peut monter sur tige et épi.

(Source texte et photo : Arvalis).

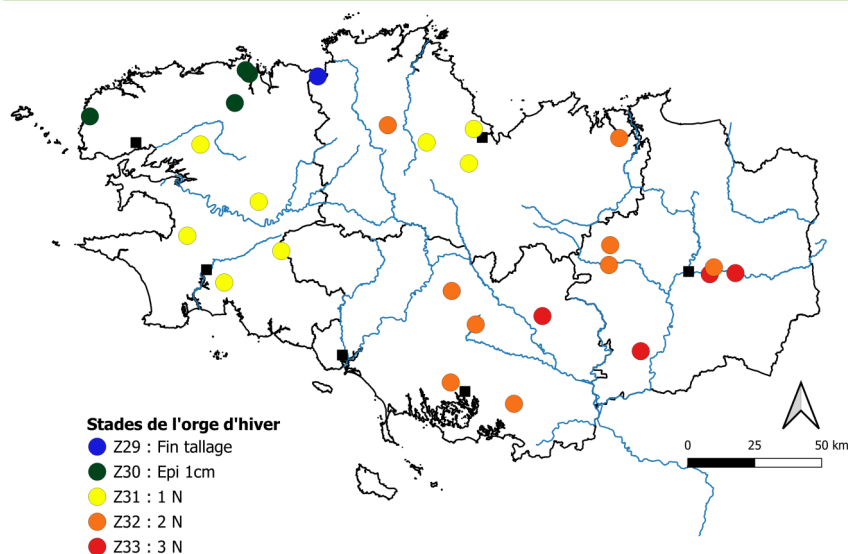
Plus de détails sur le pathogène, consultez sa fiche sur le site d'Arvalis. [Fiche accident oïdium](#)





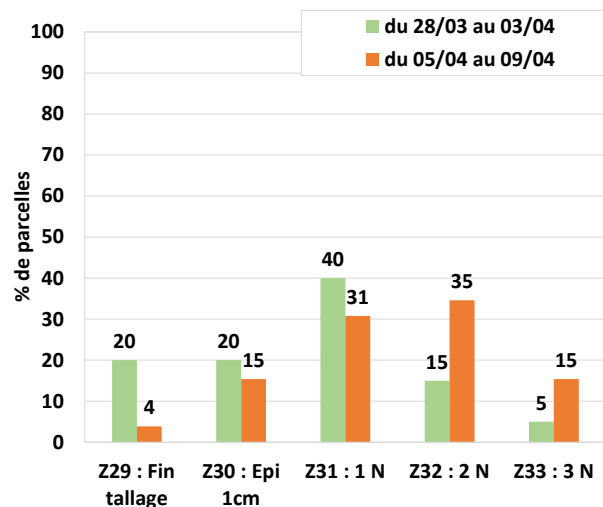
Orge d'hiver

Stades



Carte 4 : répartition géographique des stades d'orge d'hiver observés entre le 5 avril et le 9 avril 2024.

26 parcelles d'orge d'hiver ont été observées entre le 5 avril et le 9 avril 2024. Les parcelles sont majoritairement entre les stades 1 nœud et 2 nœuds. Les parcelles les plus avancées sont au stade 3 nœuds et ont été semées entre le 20 octobre et le 13 novembre.



Graphique 4 : stades des parcelles d'orge d'hiver du réseau

Rhynchosporiose (*Rhynchosporium secalis*)

♦ Observations issues des parcelles du réseau

Période de suivi	Nb parcelles suivies	Nb parcelles infestées	Nb parcelles stade 1 nœud et infestées	Infestations moyenne
05/04-09/04	23	10	9	7%
28/03-03/04	14	1	1	3%

Aucune situation n'a dépassé le seuil de risque.

♦ Analyses de risque et prévisions

La situation n'a pas évolué depuis la semaine dernière. Les infestations restent très rares.

Risque global: faible

♦ Gestion du risque



La lutte contre cette maladie est essentiellement variétale. A partir du stade 1 nœud

Observer les 3 feuilles supérieures bien étalées (= 60 feuilles)

Variétés sensibles (≤ 5) : si plus de 10% des feuilles atteintes. Variétés moyennement ou peu sensibles (≥ 6) : si plus de 25% des feuilles atteintes

Pour vérifier la note CTPS de votre variété : [tableau des sensibilités variétales en annexe](#) ou [consultez les fiches variétés d'orge sur le site d'Arvalis—cliquez ici](#).

♦ Information sur la maladie



Retrouvez les informations dans le BSV n° 8 du 4 avril 2024. Pour le consulter cliquez-ici



Helminthosporiose (*Drechslera teres*)


♦ Observations issues des parcelles du réseau

Période de suivi	Nb parcelles suivies	Nb parcelles infestées	Nb parcelles stade 1 nœud et infestées	Infestations moyenne
05/04-09/04	21	10	8	15%
28/03-03/04	14	6	5	19%

La majorité des infestations sont sur les F3. Cependant, 2 situations situées en Ille-et-Vilaine et dans les Côtes d'Armor ont potentiellement dépassé le seuil de risque. Les variétés concernées sont une variété résistante, memento (27% de ses feuilles touchées) et deux variétés non précisées qui ont plus de 10% de feuilles touchées.

♦ Analyses de risque et prévisions

La majorité des parcelles est dans la période de risque et les infestations sont en légères hausses. Les conditions climatiques seront favorables à la maladie. Bien surveiller les variétés sensibles, notamment celles déjà infestées.

Risque variétés résistantes:  faible

Risque variétés sensibles:  faible à moyen

♦ Gestion du risque



La lutte contre cette maladie est essentiellement variétale. A partir du stade 1 nœud :

Observer les 3 feuilles supérieures bien étalées (= 60 feuilles) :

Variétés sensibles (≤ 5) : si plus de 10% des feuilles atteintes

Variétés moyennement ou peu sensibles (≥ 6) : si plus de 25% des feuilles atteintes

Pour vérifier la note CTPS de votre variété : tableau des sensibilités variétales en annexe ou [consultez les fiches variétés d'orge sur le site d'Arvalis—cliquez ici](#).

♦ Information sur la maladie



[Retrouvez les informations dans le BSV n° 8 du 4 avril 2024. Pour le consulter cliquez-ici](#)

Plus de détails sur le pathogène, consultez sa fiche sur le site d'Arvalis. [Fiche maladie de l'orge](#)



Autres signalements :

Oïdium : 5 des 23 parcelles observées présentes de l'oïdium. Aucune situation n'a dépassé le seuil de risque.

En ce moment, il peut être observé des symptômes particuliers dans les parcelles touchées par l'oïdium. Les taches sont brunes sans chlorose avec, non systématiquement, le mycélium d'oïdium en forme d'étoile. Il s'agit en fait d'une réaction d'hypersensibilité à l'oïdium.





Rouille naine (*Puccinia hordei*)

♦ Observations issues des parcelles du réseau

Période de suivi	Nb parcelles suivies	Nb parcelles infestées	Nb parcelles stade 1 nœud et infestées	Infestations moyenne
05/04-09/04	21	7	4	15%
28/03-03/04	13	3	3	18%

Les pustules sont principalement présentes sur les F3. Cependant pour une parcelle avec la variété sensible LG Caïman, 40% des feuilles sont touchées dont 20% des F2. Pour cette situation située dans le Morbihan à Ploërmel, le seuil de risque est dépassé.

♦ Analyses de risque et prévisions

Les infestations sont en légères hausses bien qu'encore assez peu présentes. Les conditions climatiques restent favorables à la maladie. Bien surveiller les variétés sensibles, notamment celles déjà infestées.

Risque variétés résistantes:  faible.

Risque variétés sensibles:  faible à moyen

♦ Gestion du risque



La lutte contre cette maladie est essentiellement variétale. A partir du stade 1 nœud.

Observer les 3 feuilles supérieures bien étalées (= 60 feuilles) :

Variétés sensibles (≤ 6) : si plus de 10% des feuilles atteintes . Variétés moyennement ou peu sensibles (> 6) : si plus de 50% des feuilles atteintes

Pour vérifier la note CTPS de votre variété : [tableau des sensibilités variétales en annexe](#) ou [consultez les fiches variétés d'orge sur le site d'Arvalis—cliquez ici](#).

♦ Information sur la maladie



[Retrouvez les informations dans le BSV n° 8 du 4 avril 2024. Pour le consulter cliquez-ici](#)

Plus de détails sur le pathogène, consultez sa fiche sur le site d'Arvalis. [Fiche maladie de l'orge](#)



PROCHAIN BSV : MARDI 16 AVRIL 2024—ABONNEMENT BSV

Vous pouvez retrouver l'ensemble des BSV Grandes Cultures sur les sites internet suivants :

Le site de Fredon Bretagne :

<https://fredon-bretagne.com/bulletin-sante-du-vegetal/>

Le site de la Chambre d'Agriculture de Bretagne :

<https://bretagne.chambres-agriculture.fr>

Le site de la DRAAF Bretagne :

<https://draaf.bretagne.agriculture.gouv.fr>

Pour recevoir gratuitement les BSV :

Inscrivez-vous sur le site de la chambre d'agriculture de Bretagne : [Formulaire pour envoi de mail](#)

Ou contactez par mail l'animateur Grandes Cultures :

Mail : Damien.leclercq@fredon-bretagne.com

L'ensemble des observations contenues dans ce bulletin a été réalisées par les partenaires suivants :

LYCEE DE BREHOULOU, COOP LE GOUessant, EUREDEN, FREDON BRETAGNE, CRA BRETAGNE, AGRICULTEUR, HAUTOIS SAS, INNOVAL, TERDICI.

Direction de Publication
Chambre Régionale d'Agriculture de Bretagne
ZAC Atalante Champeaux 35 042 RENNES
Contact : Claire Ricono
Animatrice inter-filières - Tél : 02 97 46 22 41

Rédigé par :
FREDON Bretagne
5, Rue A. de St Exupéry
35235 THORIGNE FOUILLARD
Contact : Damien Leclercq
Animateur Grandes Cultures - Tél : 02 23 21 21 17

Comité de Relecture :
Arvalis-Institut du Végétal, Chambres d'Agriculture de Bretagne,
DRAAF-SRAL, Terres Inovia

Ce bulletin est produit à partir d'observations ponctuelles. S'il donne une tendance de la situation sanitaire régionale, celle-ci ne peut être transposée telle quelle à la parcelle. La Chambre Régionale d'Agriculture dégage toute responsabilité quant aux décisions prises par les agriculteurs pour la protection de leurs cultures et les invite à prendre ces décisions sur la base d'observations réalisées eux-mêmes dans leurs cultures et/ou sur les préconisations de bulletins techniques.

Action pilotée par le ministère chargé de l'agriculture, de l'environnement et de la santé, avec l'appui financier de l'Office Français de la Biodiversité, par les crédits issus de la redevance pour pollutions diffuses attribués au financement du plan Eco-phyto.



Annexes

Tableaux des sensibilités variétales pour le blé tendre d'hiver et l'orge d'hiver (2 rangs et escourgeon).

La liste ci-dessous est non exhaustive.

Caractéristique des variétés de blé tendre d'hiver							
Variété	Sensibilité à la verse	Résistances aux maladies					
		Piétin verse	Oïdium*	Rouille jaune*	Septoriose	Rouille brune*	Fusariose (DON)
Nouveautés 2024							
ANDORRE	5,5	3	8	7	6	7	5
DJANGO	5,5	3	6	7	6	5	5,5
HEMINGWAY	7	3	(6)	7	6,5	7	4,5
INTENSITY	6,5	6	6	8	7	6	5,5
JERIKO	6,5	3	7	7	7	7	6,5
KAROQUE	6,5	3	5	7	6,5	6	4,5
KWS ASTRUM	6,5	4	8	8	7	6	5
KWS ERRUPTIUM	6	3	(6)	8	7	5	5,5
KWS TEORUM	6,5	5	(7)	6	5,5	6	5
LG AIKIDO	7	8	8	8	5,5	7	4
LG AKATHON	6	3	(6)	7	7	6	5,5
PONDOR	6,5	5	5	7	6,5	4	5,5
REALITY	5,5	4	7	8	5,5	7	5,5
RGT LUXEO	5	6	6	6	6,5	5	5,5
RGT PROPULSO	5	3	6	8	6	8	5
SY TRANSITION	6,5	4	7	8	6,5	7	6
Variétés présentes 2 ans							
BACHELOR	6	7	6	7	7	7	5
BALZAC	5,5	2	8	7	7,5	7	5,5
CELEBRITY	6,5	2	8	6	6,5	4	4
KWS PERCEPTIUM	6	2	8	7	6,5	6	6
RGT PACTEO	6	2	6	7	7	6	5
SHAUN	5,5	6	6	7	6,5	6	3,5
SHREK	6,5	3	5	7	7	6	5
SU ADDICTION	7	3	7	7	6,5	3	4,5
SU HYREAL	5	6	5	6	6,5	5	5,5
SU MOUSQUETON	5,5	3	7	7	7	5	5,5
Références							
JUNIOR	6,5	7	7	7	7	6	5
PRESTANCE	5	6	5	5	6,5	6	4,5
KWS SPHERE	5,5	6	4	7	6,5	6	5,5
CAMPESINO	6	6	8	4	6,5	8	5
KWS EXTASE	7	3	7	7	7	6	4
CHEVIGNON	6	3	6	7	7	6	5
LG ABSALON	5,5	6	8	6	7,5	7	5
APACHE	7	2	5	7	4,5	4	7
WINNER	5,5	3	5	7	6,5	7	
RGT SACRAMENTO	6,5	2	5	4	5,5	7	

* attention aux risques de contournements

Légende

1 - Très sensible
2 - Sensible
3 - Sensible à assez sensible
4 - Assez sensible
5 - Assez sensible à peu sensible
6 - Peu sensible
7 - Assez résistant
8 - Assez résistant à résistant
9 - Résistant

Caractéristique des variétés d'orge d'hiver 2 rangs et escourgeon							
Variété	Tolérance JNO	Sensibilité à la verse	Résistances aux maladies				
			Helminthosporiose	Rhynchosporiose	Rouille naine*	Oïdium*	Ramulariose
ORGES 2 RANGS							
Amandine		6	6	7	6	6	5
Bilbao		5	6	6	6	6	
Comtesse		6	6	6	6	7	
Idilic	T	4,5	6	6	6	6	5
KWS Ovnis	T	6,5	7	7	6	6	
LG Caiman	T	5	6	4	6	8	5
LG Campus		5,5	6	(7)	6	6	5
LG Casting		5,5	7	6	6	7	5
Majuscule	T	5	7	5	6	4	(6)
Maltesse		6	6	6	4	7	6
Marquise		6,5	6	(6)	6	6	
Memento		5,5	6	7	7	5	6
Noblesse		6,5	6	(6)	5	8	(6)
Orcade	T	5	6	6	7	7	
Spazio	T	5	5	4	(5)	(6)	5
Wildfire		5,5	6	7	7	6	
ESCORGEONS							
BONAVIRA	T	5,5	6	5	4	6	6
CARROUSEL	T	5	6	5	6	6	6
CONSTEL	T	5,5	6	5	3	5	6
DEMENTIEL		5,5	6	6	5	6	5
ETERNEL	T	5,5	5	6	5	6	6
ETINCEL		5	5	4	6	6	6
FASCINATION	T	6,5	6	5	5	7	5
INTEGRAL	T	6,5	6	5	6	4	6
KWS DELIS	T	6	6	6	7	7	5
KWS EXQUIS	T	6	6	6	6	6	6
KWS FARO		6	6	5	5	6	6
KWS JAGUAR	T	5	6	6	6	6	7
KWS JOYAU	T	6	7	6	5	4	6
KWS SPLENDIS	T	5,5	5	6	8	6	5
LG ZEBRA	T	6	5	5	6	8	5
LG ZEBULON	T	6,5	6	5	7	7	7
LG ZELDA	T	6	5	4	5	7	6
LG ZORICA	T	6	6	5	6	6	(6)
SY DAKOTA (h)		6	6	6	(5)	6	6
SY LOONA (h)		5,5	6	7	7	7	6
SY SCOOP (h)		5,5	7	7	7	7	6
TEKTOO (h)		6	6	7	6	7	6
TORRENTIEL	T	5	6	6	7	6	5

* attention aux risques de contournements

(h) = hybrides

T = Tolérante

Source : essais pluriannuels de post-inscription (Arvalis et partenaires) et d'inscription (CTPS/GEVES)