

Sommaire



- [Données météo](#) P2
- [Colza](#) P2/4
- [Blé](#) P5/P8
- [Orge](#) P9/11
- [Annexes](#) P12

Légende :

Risque très faible



Risque très fort



Prophylaxie

Biocontrôle

Résistance

	Indicateurs de risque	L'essentiel
Colza		Majoritairement au stade G3 : 10 premières siliques font plus de 4 cm.
Pucerons cendrés du chou		La pression reste faible et les auxiliaires présents régulent les quelques colonies installées.
Charançon des siliques		Situation est stable, la pression est peu élevée. Météo assez défavorable au ravageur.
Blé : les parcelles sont majoritairement entre les stades dernière feuille pointante et étalée. : les observations maladies sont faites sur des parcelles non traitées.		
Rouille jaune		La pression est faible mais le risque d'apparition de la maladie est possible car les conditions climatiques sont favorables Il faut vérifier la présence de la maladie dans les parcelles.
Rouille brune		Situation stable et des températures assez peu favorables à la rouille brune. Les parcelles sont tout de même à surveiller.
Septoriose	Variétés Sensibles au stade DFE	Les symptômes augmentent sur les parcelles au stade DFE. Surveillez l'évolution de la maladie, notamment les variétés sensibles.
Orge : Les parcelles sont majoritairement au stade 2 noeuds. les observations maladies sont faites sur des parcelles non traitées.		
Rhynchosporiose		La situation est stable, les infestations sont assez rares et peu intenses. Surveillez l'évolution de la maladie.
Helminthosporiose	Variétés sensibles	La situation est stable. Bien surveiller les variétés sensibles, notamment celles déjà infestées.
Rouille naine	Variétés sensibles	La situation est stable. Bien surveiller les variétés sensibles, notamment celles déjà infestées.

LES ACTUALITES DU MOMENT

ACTU TECHNIQUES : gestion des résistances aux fongicides sur céréales à paille.

Etat des lieux et recommandations. [Télécharger la note commune INRAE/ANSES/ARVALIS 2023 en cliquant-ici](#)

ACTU BIODIVERSITE : la flore des bords de champs est souvent peu considérée, sinon comme potentiel foyer d'adventices des cultures. Bien gérée, elle peut pourtant limiter le développement d'adventices et comporter de nombreux atouts agro-écologiques (plus d'infos en cliquant sur l'image).

Les autres notes biodiversités sur les vers de terre, les abeilles et les oiseaux sont à retrouver sur le site [Ecophytopic : notes biodiversités—cliquez ici](#)



ACTU REGLEMENTAIRE : La floraison est toujours en cours et les abeilles butinent. Protégeons-les !!

La réglementation a évolué pour la protection des insectes pollinisateurs.

[Pour plus de détails sur ce changement pour les applications durant la floraison, cliquez-ici](#)

Le réseau R4P réalisée conjointement par l'INRAE et l'ANSES tient à jour une liste des problèmes de résistances aux produits phytosanitaires. Plus d'informations sur le site internet : [r4p-inra -cliquez ici.](#)



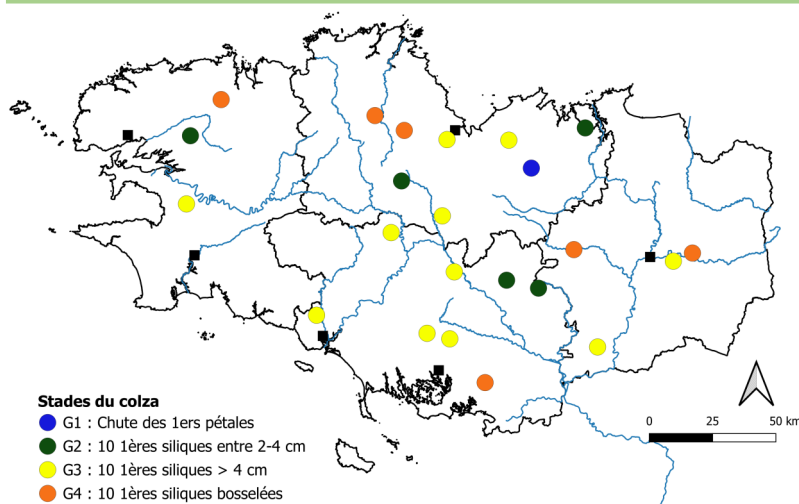
Données météo

Stations météo		Températures moyennes en °C mars (Normales)	Températures moyennes en °C 1-23 avril (Normales)	Précipitations Cumul en mm mars (Normales)	Précipitations Cumul en mm 1-23 avril (Normales)
Ille-et-Vilaine	Rennes	9.7 (8.8)	11.7 (11)	56.3 (48.9)	33 (51.2)
	Miniac-Morvan	9.8 (8.8)	11.8 (11)	52.6 (48.9)	27.6 (51.2)
	Langon	9.6 (8.8)	11.3 (11)	98.6 (48.9)	52.6 (51.2)
Finistère	Brest	9.3 (8.9)	10.7 (10.1)	128.9 (82.2)	68.7 (91.8)
	St-Pol-de-Léon	9.8 (8.9)	11.5 (10.1)	82.2 (82.2)	41.6 (91.8)
	Quimper	9.8 (8.9)	11.3 (10.1)	120.4 (82.2)	42.4 (91.8)
Morbihan	Surzur	10 (8.8)	11.9 (10.7)	97.2 (66.2)	63 (67.5)
	Pontivy	9.8 (8.8)	11.8 (10.7)	97.2 (66.2)	57.4 (67.5)
	Ploërmel	10.4 (8.8)	12 (10.7)	73.2(66.2)	52.2 (67.5)
Côtes-d'Armor	St Brieuc	9.3 (8.0)	11.4 (9.8)	53.8 (53.3)	22.4 (59.7)
	Louargat	8.6 (8.0)	10.5 (9.8)	130.1 (53.3)	128.2 (59.7)
	St Glen	8.9 (8.0)	10.9 (9.8)	107.8 (53.3)	62.6 (59.7)

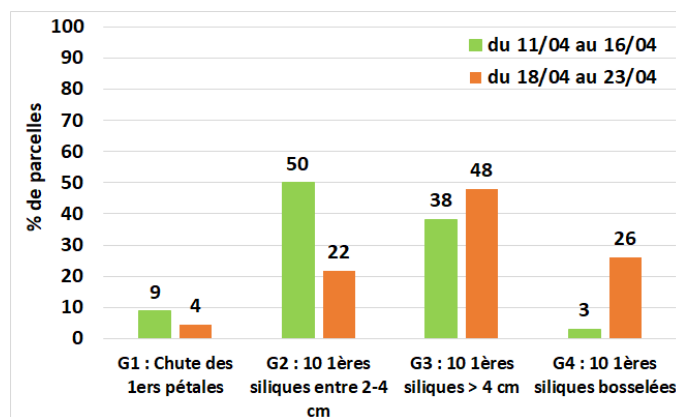
Données météo, du 1^{er} mars au 23 avril 2024. Source : MétéoData. Normales de saison. Source: MétéoFrance.

Colza

Stades



Carte 1 : répartition géographique des stades du colza observés entre le 18 avril et le 23 avril 2024.



Graphique 1 : stades des parcelles de colza du réseau.

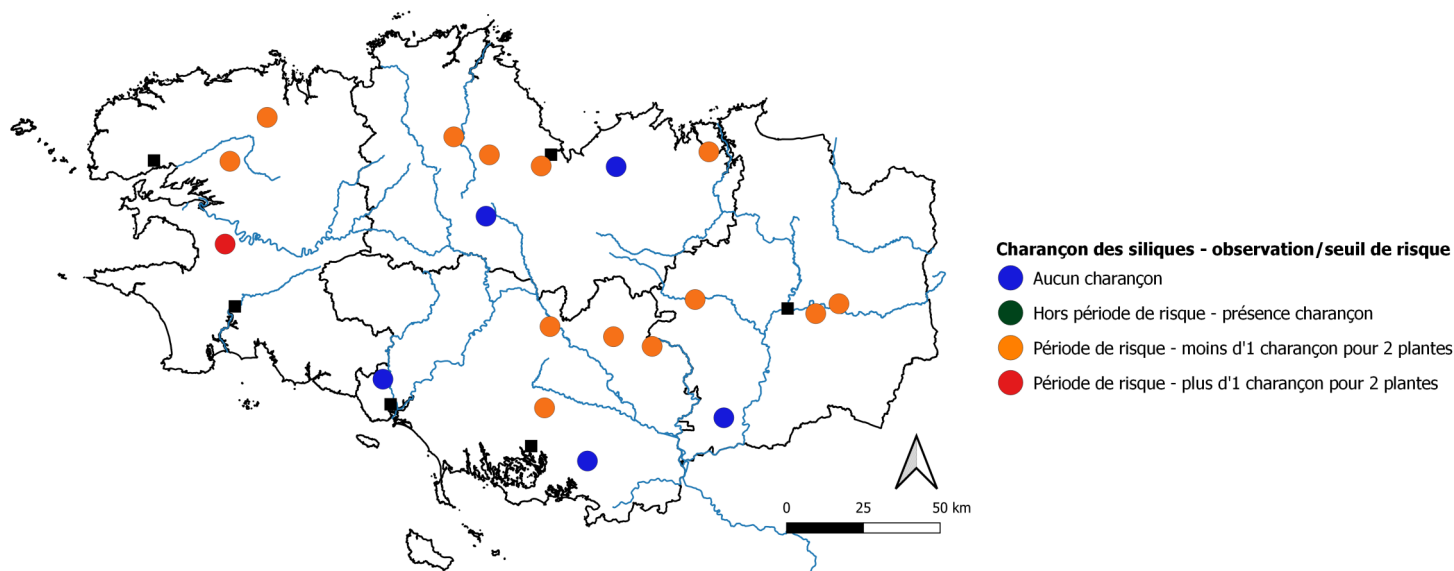
23 parcelles ont été suivies entre le 18 avril et le 23 avril 2024. Les colzas sont majoritairement au stade « G3 : 10 premières siliques font plus de 4 cm ». A ces stades, la floraison est toujours en cours. Afin de protéger les pollinisateurs, si un insecticide ou un fongicide doit être appliqué, il sera réalisé le soir 2h avant le coucher du soleil et 3h après.



Charançon des siliques (*Ceutorhynchus obstrictus*)

Observations issues des parcelles du réseau

Période de suivi	Nb parcelles suivies	Nb parcelles infestées	Nb moyen de charançon/2 plantes—stade G2
18/04-26/04	20	14	0.22
11/04-16/04	31	17	0.24



Carte 2 : répartition géographique des observations du charançon des siliques faites entre le 18 avril et le 23 avril 2024.

Analyses de risque et prévisions

La situation est stable, la pression est peu élevée compte tenue d'une météo assez défavorable au ravageur.

Risque global:  faible

Gestion du risque



La gestion du risque du charançon passe par son observation dans la parcelle.

A partir du stade G2 « formation des 1ères siliques »

Le seuil d'intervention est de 1 charançon pour 2 plantes à l'intérieur de la parcelle.

Si l'arrivée du charançon est significative en bordure, sa gestion peut être faite uniquement en bordure sans avoir à intervenir à l'intérieur de la parcelle.

Information sur le ravageur



Le charançon des siliques mesure entre 2.5 et 3 mm. Il est gris ardoise avec le bout des pattes noir. Le charançon perce les jeunes siliques pour s'alimenter ou pondre, ce qui permet ensuite à la cécidomyie d'y pondre. Les larves de cécidomyies provoqueront les pertes par éclatement des siliques. Le charançon des siliques n'est pas nuisible directement.

Plus de détails sur le site de Terres-Inovia : [Charançon des siliques cliquez-ici](#)





Puceron cendré (*Brevicoryne brassicae*)

♦ Observations issues des parcelles du réseau

19 parcelles observées pour ce ravageur entre le 18 avril et 23 avril. Seulement 8 ont des colonies et principalement en bordure. 2 parcelles uniquement ont quelques colonies à l'intérieur (0.35 à 0.5 colonie/m²).

♦ Analyses de risque et prévisions

Aucune situation à risque et la présence d'auxiliaires régulent les quelques colonies en places. Les conditions climatiques sont peu favorables et des auxiliaires sont présents.

Risque global:  faible

♦ Gestion du risque



La gestion du risque puceron passe par l'observation du puceron dans la parcelle mais également par l'observation d'auxiliaires. Le seuil d'intervention est de 2 colonies par mètre carré.

[Retrouvez les informations dans le BSV n° 8 du 4 avril 2024. Pour le consulter cliquez-ici](#)

♦ Information sur le ravageur



[Retrouvez les informations dans le BSV n° 8 du 4 avril 2024. Pour le consulter cliquez-ici](#)

Plus de détails sur le site de Terres-Inovia : [puceron cendré cliquez-ici](#)



Autres signalements :

De la *pseudocerosporella* a été observée dans 1 parcelle avec 80% des plantes touchées. Elle est située Pleugriffet dans le Morbihan. Du *sclérotinia* est aussi signalé dans 1 parcelle avec des symptômes sur 5% de tiges touchées. Du *mycosphaerella* sur feuilles est observé dans de nombreuses parcelles sur la région.

Les maladies foliaires

Phoma



Se caractérise par des macules arrondies gris cendré, portant des punctuations régulières noires très caractéristiques (pycnides).

Pseudocercosporiose



Les taches sont plutôt brunes bordées d'un liseré plus sombre.

Cylindrosporiose



Les symptômes de type brûlure, correspondant à des taches beiges légèrement parcheminées, entourées d'acervules (pustules blanches).

Mycosphaerella



Taches brunes, portant de très nombreuses petites fructifications noires plus petites que les pycnides de phoma. Halo jaune autour du symptôme assez marqué.

Oidium



Taches étoilées de mycélium blanc.

Sclérotinia



Une pourriture se développe à partir d'un pétale collé sur le limbe.

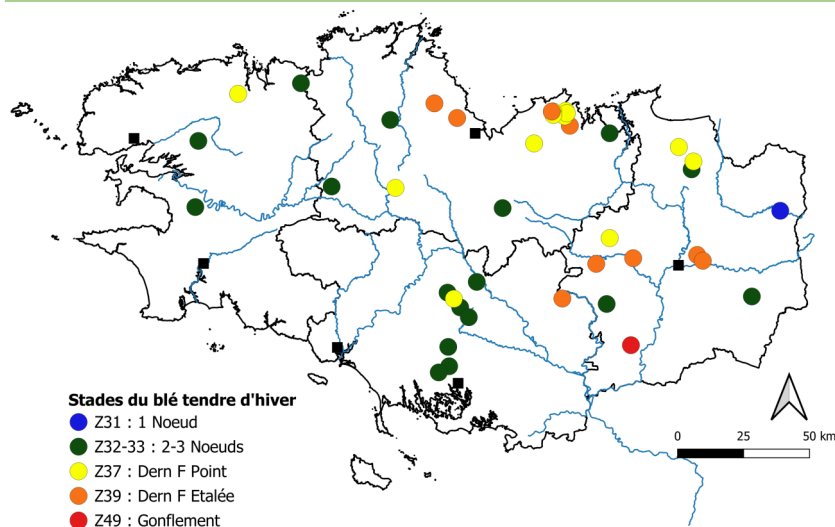
Pour ces maladies, le temps humide et doux observé depuis l'hiver est favorable à leur propagation. En général, la protection contre le sclérotinia permet le contrôle de ces maladies secondaires.

Source terres inovia : [Diagnostiquer les maladies foliaires sur colza -cliquez ici](#)

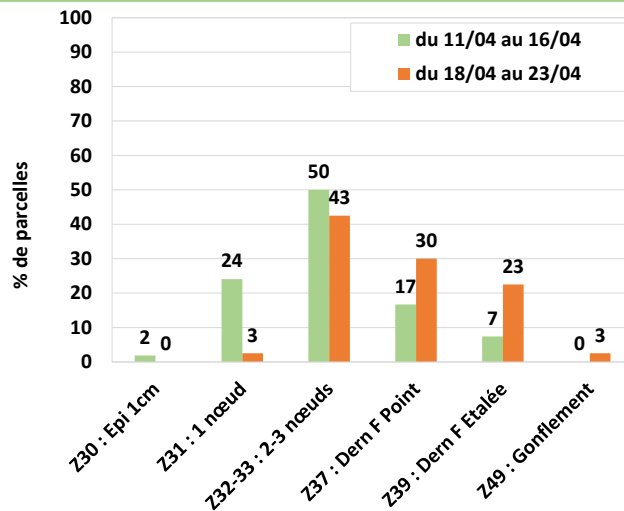


Blé tendre d'hiver

Stades



Carte 3: répartition géographique des stades de blé tendre d'hiver observés entre le 18 avril mars et le 23 avril 2024.



Graphique 2 : stades des parcelles de blé tendre d'hiver du réseau

40 parcelles de blé tendre d'hiver ont été observées entre le 18 avril et le 23 avril 2024. Une bonne majorité est entre les stades dernière feuille pointante et dernière feuille étalée. L'autre majorité, plus tardif, est au stade 2-3 nœuds.

Rouille jaune (*Puccinia striiformis*)

♦ **Observations issues des parcelles du réseau** : les observations maladies sont faites sur des parcelles non traitées.

Dans le réseau BSV, la rouille jaune a été observée dans 2 parcelles sur les 35 observées. Elles sont situées dans les Côtes-d'Armor à Trémeloir (mélange variétal-stade DFE-10% feuilles touchées) et en Ille-et-Vilaine à Javené (mélange variétal- stade 1 nœud–10% F3).

♦ **Analyses de risque et prévisions**

Risque climatique : Sur l'ensemble de la région, le risque de contamination est fort pour les semis d'octobre et novembre. Il est recommandé d'aller observer les parcelles avec une variété sensible pour vérifier la présence ou non de la rouille jaune.

Risque global : la maladie reste très peu observée. Surveillez tout de même les variétés sensibles.

Risque variétés sensibles: faible Risque variétés résistantes: faible

♦ **Gestion du risque**



La lutte contre cette maladie est essentiellement variétale.

Période de suivi et seuil indicatif de risque : A partir du stade épi 1 cm.

Variétés sensibles et moyennement sensibles (note CTPS ≤ 6) : seuil atteint en présence de foyers actifs

Variétés résistantes (note CTPS > 6) : Avant 2 nœuds : seuil non atteint

Pour vérifier la note CTPS de votre variété : tableau des sensibilités variétales en annexe ou [consultez les fiches variétés blé tendre sur le site d'Arvalis—cliquez ici](#).

♦ **Information sur la maladie**



Retrouvez les informations dans le BSV n° 8 du 4 avril 2024. Pour le consulter cliquez-ici



Rouille brune (*Puccinia recondita*)

- ◆ **Observations issues des parcelles du réseau** : les observations maladies sont faites sur des parcelles non traitées.

Période de suivi	Nb parcelles suivies	Nb parcelles infestées	Infestations moyenne
18/04-23/04	33	4	15%
11/04-16/04	50	4	11%

Toutes les parcelles observées sont dans la période de risque. Les parcelles infestées sont situées dans les Côtes d'Armor à Trémeloir et Tressignaux (mélange variétal- Winner. 60% des F3, 20% F2), en Ille-et-Vilaine à St-Malon-sur-Mel (mélange variétal-10% des F3 et F2) et dans le Morbihan à Campénéac (mélange variétal-10% des F3).

- ◆ **Analyses de risque et prévisions**

Pour seulement 4 parcelles, le seuil de risque est atteint.

Globalement la situation est assez stable. Selon la composition des mélanges, beaucoup de parcelles en mélanges variétaux ne présentent pas de symptômes. La température des prochains jours sera moyennement favorable à la maladie (< 15°C). Il est cependant recommandé de visiter vos parcelles pour vérifier la présence de la maladie.

Risque global:  faible à moyen

- ◆ **Gestion du risque**



La lutte contre cette maladie est essentiellement variétale.

A partir de 2 nœuds, le seuil indicatif de risque est atteint dès l'apparition de pustules sur l'une des 3 feuilles supérieures.

Pour vérifier la note CTPS de votre variété : tableau des sensibilités variétales en annexe ou [consultez les fiches variétés blé tendre sur le site d'Arvalis—cliquez ici](#).

- ◆ **Information sur la maladie**

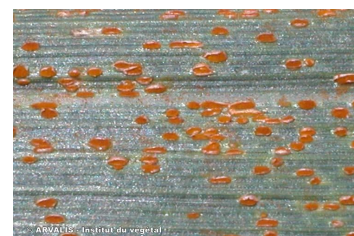


Cette maladie apparaît généralement tardivement sur les feuilles supérieures entre le stade dernière feuille pointante et l'épiaison.

La répartition est homogène dans la parcelle (dissémination par le vent).

Sur feuilles : Pustules allant du brun au brun orangé, dispersées sur la feuille, essentiellement sur la face supérieure. Les quelques pustules du début d'attaque peuvent générer des centaines de pustules, si le climat est chaud et humide (entre 15 et 20°C). (Textes et photos. Source Arvalis).

Plus de détails sur le pathogène, consultez sa fiche sur le site d'Arvalis. [Fiche accident rouille brune](#)



**Septoriose** (*S. tritici*, *S. nodorum*)

- ♦ **Observations issues des parcelles du réseau** : les observations maladies sont faites sur des parcelles non traitées.

Période de suivi	Nb parcelles suivies	Stades 2 nœuds		Stade dernière feuille pointante	
		Nb parcelles infestées sur F2	Nb parcelles seuil risque	Nb parcelles infestées sur F3	Nb parcelles seuil risque
18/04-23/04	38	4	1	19	12
11/04-16/04	52	5	2	10	6

Pour les parcelles encore au stade 2 nœuds, la majorité des symptômes sont sur les F3. Une parcelle, avec un mélange variétal, a potentiellement dépassé le risque avec 30% des F2 touchées.


Pour les parcelles au stade DFE, 4 parcelles avec des variétés résistantes ont dépassé le seuil de risque (Chevignon, Jeriko, KWS Extase et SY Transition). 8 Parcelles avec un mélange variétal ont plus de 20% des F3 touchées. En fonction de la composition du mélange, le seuil de risque est potentiellement atteint.

- ♦ **Analyses de risque et prévisions**


Risque climatique (issu du modèle Septo-Lis): pour les variétés résistantes type Chevignon, le risque d'apparition de la maladie est passé à **moyen** pour les semis précoce mais il reste **faible** en semis tardif. Pour les variétés moyennement sensibles types RGT Sacramento, le risque de développement de la maladie pour les semis du 25 octobre est **élevé** sur la région. Il passe à **moyen** pour les semis du 25 novembre.

Risque global: D'après les observations terrains, les infestations continuent d'augmenter sur les parcelles qui ont atteint le stade dernière feuille étalée. De plus de nouvelles pluies sont attendues en fin de semaine et elles pourraient augmenter les contaminations.

Risque variétés sensibles à moyennement sensibles et au stade DFE :  **moyen à fort**

Autres situations : **faible à moyen** 

- ♦ **Gestion du risque**

 La lutte contre cette maladie est essentiellement variétale. Le risque est nul avant le stade 2 nœuds : les observations sont à débiter uniquement à partir de ce stade.

Pour les variétés sensibles (notes CTPS ≤ 5) : au stade 2 nœuds, si plus de 20% des F2 du moment présentent des taches de septoriose. Au stade dernière feuille pointante, si plus de 20 des F3 du moment présentent des symptômes.

Pour les variétés peu sensibles à résistantes (notes CTPS ≥ 6) : au stade 2 nœuds, si plus de 50% des F2 du moment présentent des taches de septoriose. Au stade dernière feuille pointante, si plus de 50 des F3 du moment présentent des symptômes.

Pour vérifier la note CTPS de votre variété : [Tableau des sensibilités variétales en annexe](#) ou [consultez les fiches variétés blé tendre sur le site d'Arvalis—cliquez ici](#).



Des produits de biocontrôles existent : à base de soufre (Héliosoufre, Thiovit, Microthiol, Faeton, Flo-

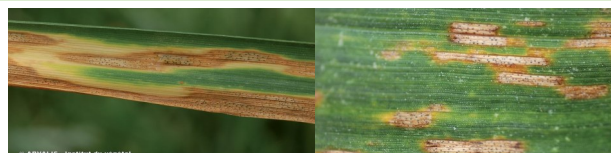
- ♦ **Information sur la maladie**



La septoriose n'est nuisible qu'à partir du stade 2 nœuds.

Retrouvez les informations dans le BSV n° 8 du 4 avril 2024. [Pour le consulter cliquez-ici](#)

Plus de détails sur le pathogène, consultez sa fiche sur le site d'Arvalis. [Fiche accident septoriose](#)





Oïdium (*Blumeria graminis*)

♦ Observations issues des parcelles du réseau

Sur les 38 parcelles suivies cette semaine, 12 présentent des symptômes. L'oïdium reste maintenue sur les F3, ce qui est sans incidence. Aucune situation n'est à risque cette semaine.

♦ Analyses de risque et prévisions

La maladie est globalement peu nuisible.

La situation est similaire à la semaine dernière, peu de parcelles présentent des symptômes d'oïdium et la maladie est essentiellement observée sur les feuilles basses.

Il est possible d'observer de l'oïdium sur les variétés résistantes, mais l'impact est très faible. Il s'agit souvent d'une combinaison de facteurs (excès de densité + azote + conditions climatiques favorables à l'expression de la maladie).

Pour les variétés sensibles infestées il faut surveiller l'évolution de la maladie.

Risque global:  faible

♦ Gestion du risque



La lutte contre cette maladie est essentiellement variétale.

[Retrouvez les informations dans le BSV n° 8 du 4 avril 2024. Pour le consulter cliquez-ici](#)

Pour vérifier la note CTPS de votre variété : [tableau des sensibilités variétales en annexe](#) ou [consultez les fiches variétés blé tendre sur le site d'Arvalis-cliquez ici](#).



Des produits de biocontrôles existent : à base de soufre (Héliosoufre, Thiovit, Microthiol, Faeton, Flosul, Actiol...)
Liste non exhaustive, renseignez-vous sur les efficacités auprès de vos techniciens.

♦ Information sur la maladie



[Retrouvez les informations dans le BSV n° 8 du 4 avril 2024. Pour le consulter cliquez-ici](#)

Plus de détails sur le pathogène, consultez sa fiche sur le site d'Arvalis. [Fiche accident oïdium](#)



Autres signalements :

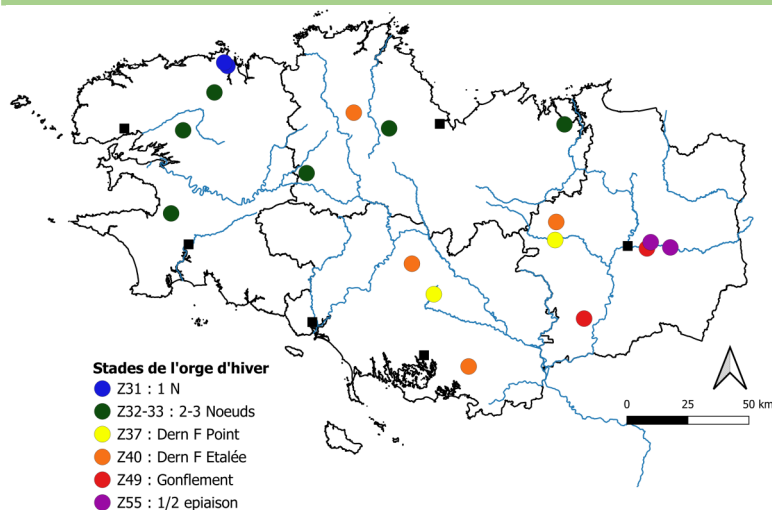
Piétin verse : observé dans 4 parcelles avec des symptômes allant de 1 à 55% de tiges touchées.

Rhizoctone : observé dans 3 parcelles avec 10 à 20% de tiges touchées.

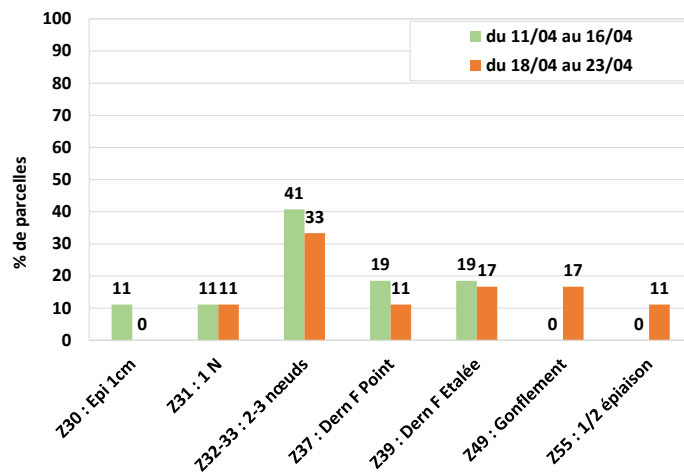


Orge d'hiver

Stades



Carte 4 : répartition géographique des stades d'orge d'hiver observés entre le 18 avril et le 23 avril 2024.



Graphique 4 : stades des parcelles d'orge d'hiver du réseau

18 parcelles d'orge d'hiver ont été observées entre le 18 avril et le 23 avril 2024. Les parcelles sont majoritairement aux stades 2-3 noeuds. Les plus en avances sont déjà aux stades gonflement-épisaison.

Rhynchosporiose (*Rhynchosporium secalis*)

♦ **Observations issues des parcelles du réseau :** les observations maladies sont faites sur des parcelles non traitées.

Période de suivi	Nb parcelles suivies	Nb parcelles infestées	Nb parcelles seuil de risque	Infestations moyenne
18/04-23/04	17	7	1	8%
11/04-16/04	23	11	2	10%

Toutes les parcelles observées sont dans la période de risque. La majorité des symptômes sont sur les F3. La situation signalée comme ayant atteint le seuil de risque est située dans le Finistère (variété LG Caïman—20% des feuilles touchées).

♦ **Analyses de risque et prévisions**

La situation est stable, les infestations sont assez rares et peu intenses.

Risque global:  faible

♦ **Gestion du risque**



La lutte contre cette maladie est essentiellement variétale. A partir du stade 1 noeud

Observer les 3 feuilles supérieures bien étalées (= 60 feuilles)

Variétés sensibles (≤ 5) : si plus de 10% des feuilles atteintes. Variétés moyennement ou peu sensibles (≥ 6) : si plus de 25% des feuilles atteintes

Pour vérifier la note CTPS de votre variété : [tableau des sensibilités variétales en annexe](#) ou [consultez les fiches variétés d'orge sur le site d'Arvalis—cliquez ici](#).

♦ **Information sur la maladie**



Retrouvez les informations dans le BSV n° 8 du 4 avril 2024. Pour le consulter [cliquez-ici](#)



Helminthosporiose (*Drechslera teres*)


♦ **Observations issues des parcelles du réseau** : les observations maladies sont faites sur des parcelles non traitées.

Période de suivi	Nb parcelles suivies	Nb parcelles infestées	Nb parcelles seuil de risque	Infestations moyenne
18/04-23/04	16	9	2	11%
11/04-16/04	20	12	1	11%

Toutes les parcelles observées sont dans la période de risque. La majorité des infestations sont sur les F3. Cependant, 2 situations situées en Ille-et-Vilaine ont potentiellement dépassé le seuil de risque (Memento – 80% des F3 et variété non renseignée 40% des F3-10% F2).

♦ Analyses de risque et prévisions

La situation est stable par rapport à la semaine dernière. Les conditions climatiques seront peu favorables à la maladie. Bien surveiller les variétés sensibles, notamment celles déjà infestées.

Risque variétés résistantes:  faible

Risque variétés sensibles:  faible à moyen

♦ Gestion du risque



La lutte contre cette maladie est essentiellement variétale. A partir du stade 1 nœud :

Observer les 3 feuilles supérieures bien étalées (= 60 feuilles) :

Variétés sensibles (≤ 5) : si plus de 10% des feuilles atteintes

Variétés moyennement ou peu sensibles (≥ 6) : si plus de 25% des feuilles atteintes

Pour vérifier la note CTPS de votre variété : tableau des sensibilités variétales en annexe ou [consultez les fiches variétés d'orge sur le site d'Arvalis—cliquez ici](#).

♦ Information sur la maladie



[Retrouvez les informations dans le BSV n° 8 du 4 avril 2024. Pour le consulter cliquez-ici](#)

Plus de détails sur le pathogène, consultez sa fiche sur le site d'Arvalis. [Fiche maladie de l'orge](#)



Autres signalements :

Oïdium : 4 des 16 parcelles observées présentent de l'oïdium. Aucune situation n'a dépassé le seuil de risque.

Rhizoctone : observé dans une parcelle en Ille-et-Vilaine avec 20% de tiges touchées.



Rouille naine (*Puccinia hordei*)

- ♦ **Observations issues des parcelles du réseau** : les observations maladies sont faites sur des parcelles non traitées.

Période de suivi	Nb parcelles suivies	Nb parcelles infestées	Nb parcelles seuil de risque	Infestations moyenne
18/04-23/04	15	3	0	8%
11/04-16/04	21	9	1	10%

Toutes les parcelles observées sont dans la période de risque. Les pustules sont principalement présentes sur les F3. aucune situation n'a dépassé le seuil de risque.

♦ **Analyses de risque et prévisions**

La situation est stable. Les conditions climatiques restent favorables à la maladie. Bien surveiller les variétés sensibles, notamment celles déjà infestées.

Risque variétés résistantes:  faible.

Risque variétés sensibles:  faible à moyen

♦ **Gestion du risque**



La lutte contre cette maladie est essentiellement variétale. A partir du stade 1 nœud.

Observer les 3 feuilles supérieures bien étalées (= 60 feuilles) :

Variétés sensibles (≤ 6) : si plus de 10% des feuilles atteintes . Variétés moyennement ou peu sensibles (> 6) : si plus de 50% des feuilles atteintes

Pour vérifier la note CTPS de votre variété : [tableau des sensibilités variétales en annexe](#) ou [consultez les fiches variétés d'orge sur le site d'Arvalis—cliquez ici](#).

♦ **Information sur la maladie**



[Retrouvez les informations dans le BSV n° 8 du 4 avril 2024. Pour le consulter cliquez-ici](#)

Plus de détails sur le pathogène, consultez sa fiche sur le site d'Arvalis. [Fiche maladie de l'orge](#)



PROCHAIN BSV : MARDI 30 AVRIL 2024—ABONNEMENT BSV

Vous pouvez retrouver l'ensemble des BSV Grandes Cultures sur les sites internet suivants :

Le site de Fredon Bretagne :

<https://fredon-bretagne.com/bulletin-sante-du-vegetal/>

Le site de la Chambre d'Agriculture de Bretagne :

<https://bretagne.chambres-agriculture.fr>

Le site de la DRAAF Bretagne :

<https://draaf.bretagne.agriculture.gouv.fr>

Pour recevoir gratuitement les BSV :

Inscrivez-vous sur le site de la chambre d'agriculture de Bretagne : [Formulaire pour envoi de mail](#)

Ou contactez par mail l'animateur Grandes Cultures :

Mail : Damien.leclercq@fredon-bretagne.com

L'ensemble des observations contenues dans ce bulletin a été réalisées par les partenaires suivants :

LYCEE DE BREHOULOU, COOP LE GOUessant, EUREDEN, FREDON BRETAGNE, CRA BRETAGNE, AGRICULTEUR, HAUTBOIS SAS, INNOVAL, TERDICI.

Direction de Publication
Chambre Régionale d'Agriculture de Bretagne
ZAC Atalante Champeaux 35 042 RENNES
Contact : Claire Ricono
Animatrice inter-filières - Tél : 02 97 46 22 41

Rédigé par :
FREDON Bretagne
5, Rue A. de St Exupéry
35235 THORIGNE FOUILLARD
Contact : Damien Leclercq
Animateur Grandes Cultures - Tél : 02 23 21 21 17

Comité de Relecture :
Arvalis-Institut du Végétal, Chambres d'Agriculture de Bretagne,
DRAAF-SRAL, Terres Inovia

Ce bulletin est produit à partir d'observations ponctuelles. S'il donne une tendance de la situation sanitaire régionale, celle-ci ne peut être transposée telle quelle à la parcelle. La Chambre Régionale d'Agriculture dégage toute responsabilité quant aux décisions prises par les agriculteurs pour la protection de leurs cultures et les invite à prendre ces décisions sur la base d'observations réalisées eux-mêmes dans leurs cultures et/ou sur les préconisations de bulletins techniques.

Action pilotée par le ministère chargé de l'agriculture, de l'environnement et de la santé, avec l'appui financier de l'Office Français de la Biodiversité, par les crédits issus de la redevance pour pollutions diffuses attribués au financement du plan Eco-phyto.



Annexes

Tableaux des sensibilités variétales pour le blé tendre d'hiver et l'orge d'hiver (2 rangs et escourgeon).

La liste ci-dessous est non exhaustive.

Caractéristique des variétés de blé tendre d'hiver							
Variété	Sensibilité à la verse	Résistances aux maladies					
		Piétin verse	Oïdium*	Rouille jaune*	Septoriose	Rouille brune*	Fusariose (DON)
Nouveautés 2024							
ANDORRE	5,5	3	8	7	6	7	5
DJANGO	5,5	3	6	7	6	5	5,5
HEMINGWAY	7	3	(6)	7	6,5	7	4,5
INTENSITY	6,5	6	6	8	7	6	5,5
JERIKO	6,5	3	7	7	7	7	6,5
KAROQUE	6,5	3	5	7	6,5	6	4,5
KWS ASTRUM	6,5	4	8	8	7	6	5
KWS ERRUPTIUM	6	3	(6)	8	7	5	5,5
KWS TEORUM	6,5	5	(7)	6	5,5	6	5
LG AIKIDO	7	8	8	8	5,5	7	4
LG AKATHON	6	3	(6)	7	7	6	5,5
PONDOR	6,5	5	5	7	6,5	4	5,5
REALITY	5,5	4	7	8	5,5	7	5,5
RGT LUXEO	5	6	6	6	6,5	5	5,5
RGT PROPULSO	5	3	6	8	6	8	5
SY TRANSITION	6,5	4	7	8	6,5	7	6
Variétés présentes 2 ans							
BACHELOR	6	7	6	7	7	7	5
BALZAC	5,5	2	8	7	7,5	7	5,5
CELEBRITY	6,5	2	8	6	6,5	4	4
KWS PERCEPTIUM	6	2	8	7	6,5	6	6
RGT PACTEO	6	2	6	7	7	6	5
SHAUN	5,5	6	6	7	6,5	6	3,5
SHREK	6,5	3	5	7	7	6	5
SU ADDICTION	7	3	7	7	6,5	3	4,5
SU HYREAL	5	6	5	6	6,5	5	5,5
SU MOUSQUETON	5,5	3	7	7	7	5	5,5
Références							
JUNIOR	6,5	7	7	7	7	6	5
PRESTANCE	5	6	5	5	6,5	6	4,5
KWS SPHERE	5,5	6	4	7	6,5	6	5,5
CAMPESINO	6	6	8	4	6,5	8	5
KWS EXTASE	7	3	7	7	7	6	4
CHEVIGNON	6	3	6	7	7	6	5
LG ABSALON	5,5	6	8	6	7,5	7	5
APACHE	7	2	5	7	4,5	4	7
WINNER	5,5	3	5	7	6,5	7	
RGT SACRAMENTO	6,5	2	5	4	5,5	7	

* attention aux risques de contournements

Légende

1 - Très sensible
2 - Sensible
3 - Sensible à assez sensible
4 - Assez sensible
5 - Assez sensible à peu sensible
6 - Peu sensible
7 - Assez résistant
8 - Assez résistant à résistant
9 - Résistant

Caractéristique des variétés d'orge d'hiver 2 rangs et escourgeon							
Variété	Tolérance JNO	Sensibilité à la verse	Résistances aux maladies				
			Helminthosporiose	Rhynchosporiose	Rouille naine*	Oïdium*	Ramulariose
ORGES 2 RANGS							
Amandine		6	6	7	6	6	5
Bilbao		5	6	6	6	6	
Comtesse		6	6	6	6	7	
Idilic	T	4,5	6	6	6	6	5
KWS Ovnis	T	6,5	7	7	6	6	
LG Caiman	T	5	6	4	6	8	5
LG Campus		5,5	6	(7)	6	6	5
LG Casting		5,5	7	6	6	7	5
Majuscule	T	5	7	5	6	4	(6)
Maltesse		6	6	6	4	7	6
Marquise		6,5	6	(6)	6	6	
Memento		5,5	6	7	7	5	6
Noblesse		6,5	6	(6)	5	8	(6)
Orcade	T	5	6	6	7	7	
Spazio	T	5	5	4	(5)	(6)	5
Wildfire		5,5	6	7	7	6	
ESCORGEONS							
BONAVIRA	T	5,5	6	5	4	6	6
CARROUSEL	T	5	6	5	6	6	6
CONSTEL	T	5,5	6	5	3	5	6
DEMENTIEL		5,5	6	6	5	6	5
ETERNEL	T	5,5	5	6	5	6	6
ETINCEL		5	5	4	6	6	6
FASCINATION	T	6,5	6	5	5	7	5
INTEGRAL	T	6,5	6	5	6	4	6
KWS DELIS	T	6	6	6	7	7	5
KWS EXQUIS	T	6	6	6	6	6	6
KWS FARO		6	6	5	5	6	6
KWS JAGUAR	T	5	6	6	6	6	7
KWS JOYAU	T	6	7	6	5	4	6
KWS SPLENDIS	T	5,5	5	6	8	6	5
LG ZEBRA	T	6	5	5	6	8	5
LG ZEBULON	T	6,5	6	5	7	7	7
LG ZELDA	T	6	5	4	5	7	6
LG ZORICA	T	6	6	5	6	6	(6)
SY DAKOOTA (h)		6	6	6	(5)	6	6
SY LOONA (h)		5,5	6	7	7	7	6
SY SCOOP (h)		5,5	7	7	7	7	6
TEKTOO (h)		6	6	7	6	7	6
TORRENTIEL	T	5	6	6	7	6	5

* attention aux risques de contournements

(h) = hybrides

T = Tolérante

Source : essais pluriannuels de post-inscription (Arvalis et partenaires) et d'inscription (CTPS/GEVES)