

Sommaire



- [Données météo](#) P2
- [Blé](#) P2/P5
- [Orge](#) P6/P9
- [Colza](#) P10
- [Maïs](#) P11
- [Annexes](#) P12

Légende :

Risque très faible



Risque très fort



Prophylaxie



Biocontrôle



Résistance

| | Indicateurs de risque | L'essentiel |
|--|---|--|
| Colza : | | Majoritairement au stade G4–10 premières siliques bosselées. Arrêt des observations Pour les parcelles tardives, maintenir l'observation du charançon des siliques. |
| Pucerons cendrés du chou | | Pour les deux ravageurs la pression est stable et faible. Les parcelles sortent de la période de risque |
| Charançon des siliques | | |
| Blé : | | les parcelles sont majoritairement entre les stades dernière feuille étalée et épiaison. Les observations maladies sont faites sur des parcelles non traitées. |
| Rouille jaune | | La situation sanitaire reste assez saine. Surveillez tout de même les variétés sensibles. |
| Septoriose | Variétés Sensibles au stade DFE et au-delà. | La situation est stable, mais les conditions climatiques sont favorables. Surveillez l'évolution de la maladie, notamment les variétés sensibles. |
| Rouille brune | | Situation stable mais retour de conditions climatiques favorables. Surveillez vos parcelles. |
| Orge : | | Les parcelles sont majoritairement entre les stades gonflement et épiaison. Les observations maladies sont faites sur des parcelles non traitées. |
| Rhynchosporiose | Variétés sensibles | Les symptômes sont en baisse cette semaine. Les conditions climatiques restent cependant favorables aux maladies de l'orge. Le suivi des maladies doit être maintenu jusqu'à la floraison, notamment sur les variétés sensibles. |
| Helminthosporiose | Variétés sensibles | |
| Rouille naine | Variétés sensibles | |
| Maïs : | | les semis sont en retard. Quelques préconisations à prendre pour le semis. |

LES ACTUALITES DU MOMENT

ACTU TECHNIQUES : gestion des résistances aux fongicides sur céréales à paille.

Etat des lieux et recommandations : [Télécharger la note commune INRAE/ANSES/ARVALIS 2023 en cliquant-ici](#)

ACTU BIODIVERSITE : la flore des bords de champs est souvent peu considérée, sinon comme potentiel foyer d'adventices des cultures. Bien gérée, elle peut pourtant limiter le développement d'adventices et comporter de nombreux atouts agro-écologiques (plus d'infos en cliquant sur l'image).

Les autres notes biodiversité sur les vers de terre, les abeilles et les oiseaux sont à retrouver sur le site [Ecophytopic : notes biodiversités—cliquez ici](#)



ACTU REGLEMENTAIRE : La floraison est toujours en cours et les abeilles butinent. Protégeons-les !!

La réglementation a évolué pour la protection des insectes pollinisateurs.

[Pour plus de détails sur ce changement pour les applications durant la floraison, cliquez-ici](#)

Le réseau R4P réalisée conjointement par l'INRAE et l'ANSES tient à jour une liste des problèmes de résistances aux produits phytosanitaires. Plus d'informations sur le site internet : [r4p-inra -cliquez ici.](#)



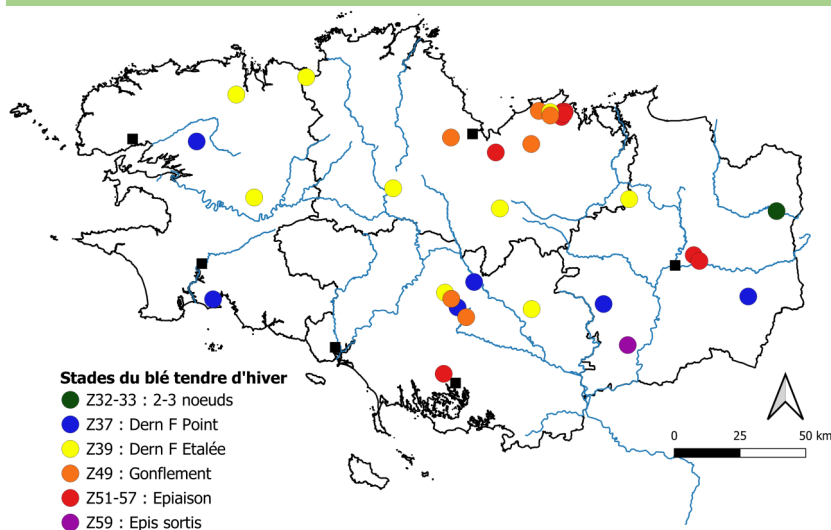
Données météo

| Stations météo | | Températures moyennes en °C avril (Normales) | Températures moyennes en °C 1-6 mai (Normales) | Précipitations Cumul en mm Avril (Normales) | Précipitations Cumul en mm 1-6 mai (Normales) |
|-----------------|----------------|--|--|---|---|
| Ille-et-Vilaine | Rennes | 11.4 (11) | 12 (14.3) | 56.3 (48.9) | 6 (58.2) |
| | Miniac-Morvan | 11.4 (11) | 12.2 (14.3) | 52.6 (48.9) | 15.2 (58.2) |
| | Langon | 10.9 (11) | 11.6 (14.3) | 98.6 (48.9) | 25.6 (58.2) |
| Finistère | Brest | 10.5 (10.1) | 11.2 (12.8) | 128.9 (82.2) | 7 (74.6) |
| | St-Pol-de-Léon | 11.2 (10.1) | 11.8 (12.8) | 82.2 (82.2) | 1 (74.6) |
| | Quimper | 11 (10.1) | 11.5 (12.8) | 120.4 (82.2) | 18.3 (74.6) |
| Morbihan | Surzur | 11.6 (10.7) | 12.2 (13.7) | 97.2 (66.2) | 14 (66) |
| | Pontivy | 11.6 (10.7) | 12.3 (13.7) | 97.2 (66.2) | 16 (66) |
| | Ploërmel | 11.7 (10.7) | 12.3 (13.7) | 73.2 (66.2) | 10.2 (66) |
| Côtes-d'Armor | St Brieuc | 10.7 (9.8) | 11.7 (12.5) | 53.8 (53.3) | 2 (50.7) |
| | Louargat | 10.2 (9.8) | 10.9 (12.5) | 130.1 (53.3) | 5.4 (50.7) |
| | St Glen | 10.6 (9.8) | 11.7 (12.5) | 107.8 (53.3) | 4.6 (50.7) |

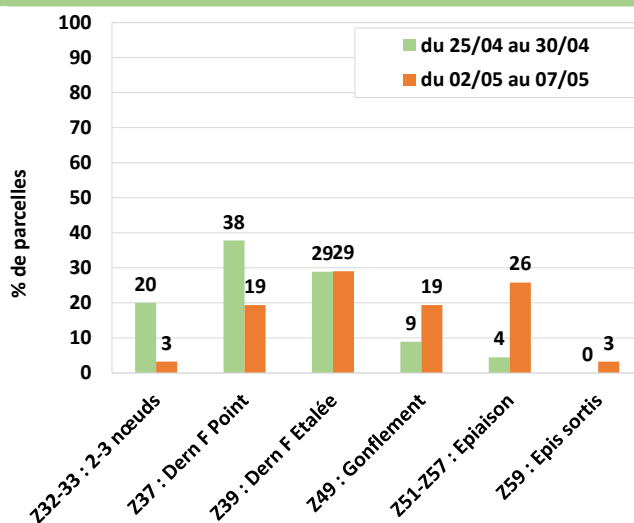
Données météo, du 1^{er} avril au 6 mai 2024, source : MétéoData. Normales de saison, source: MétéoFrance.

Blé tendre d'hiver

Stades



Carte 3: répartition géographique des stades de blé tendre d'hiver observés entre le 2 mai et le 6 mai 2024.



Graphique 2 : stades des parcelles de blé tendre d'hiver du réseau

31 parcelles de blé tendre d'hiver ont été observées entre le 2 mai et le 6 mai 2024. La majorité des parcelles est entre les stades dernière feuille étalée et épiaison.



Rouille jaune (*Puccinia striiformis*)

- ♦ **Observations issues des parcelles du réseau** : les observations maladies sont faites sur des parcelles non traitées.

Dans le réseau BSV, la rouille jaune a été observée dans 2 parcelles sur les 29 observées. Elles sont situées dans les Côtes-d'Armor à Plerneuf et dans le Morbihan à Plescop. Elles sont toutes avec un mélange variétal et les symptômes vont de 3 à 6% des feuilles touchées.

- ♦ **Analyse de risques et prévisions**

Risque global : la situation reste assez saine. Surveillez tout de même les variétés sensibles.

Risque variétés sensibles:  faible Risque variétés résistantes:  faible

- ♦ **Gestion du risque**



La lutte contre cette maladie est essentiellement variétale.

Période de suivi et seuil indicatif de risque : A partir du stade épi 1 cm.

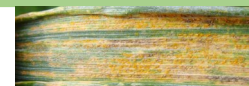
Variétés sensibles et moyennement sensibles (note CTPS ≤ 6) : seuil atteint en présence de foyers actifs

Variétés résistantes (note CTPS > 6) : Avant 2 nœuds : seuil non atteint

- ♦ **Information sur la maladie**



[Retrouvez les informations dans le BSV n° 8 du 4 avril 2024. Pour le consulter cliquez-ici](#)




Oïdium (*Blumeria graminis*)

- ♦ **Observations issues des parcelles du réseau**

Sur les 29 parcelles suivies cette semaine, 8 présentent des symptômes dont 2 ont les F2 touchées (10% à 30%). Il s'agit de parcelles avec un mélange variétal. Pour les autres situations, l'oïdium reste maintenue sur les F3, ce qui est sans incidence.

- ♦ **Analyse de risques et prévisions**

Peu de parcelles sont touchées. Les conditions climatiques restent assez favorables. Il faut surveiller l'évolution de la maladie, notamment si les variétés sont sensibles. **Risque global**:  faible

- ♦ **Gestion du risque**

La lutte contre cette maladie est essentiellement variétale.

Période de suivi et seuil indicatif de risque : A partir du stade épi 1 cm.

- **Pour les variétés sensibles (notes CTPS ≤ 5)** : plus de 20% des 3èmes ou 2èmes ou 1ères feuilles sont couvertes à plus de 5% de la surface des feuilles par un feutrage blanc.
- **Pour les variétés peu sensibles à résistantes (notes CTPS ≥ 6)** : si plus de 50% des 3èmes ou 2èmes ou 1ères feuilles touchées sont couvertes à plus de 5% de la surface des feuilles par un feutrage blanc.



- ♦ **Information sur la maladie**



[Retrouvez les informations dans le BSV n° 8 du 4 avril 2024. Pour le consulter cliquez-ici](#)

Plus de détails sur le pathogène, consultez sa fiche sur le site d'Arvalis : [Fiche accident oïdium](#)



**Septoriose** (*S. tritici*, *S. nodorum*)

- ♦ **Observations issues des parcelles du réseau** : les observations maladies sont faites sur des parcelles non traitées.

| Période de suivi | Nb parcelles suivies | Stades 2 nœuds | | Stade dernière feuille pointante | |
|------------------|----------------------|-------------------------------|---------------------------|----------------------------------|---------------------------|
| | | Nb parcelles infectées sur F2 | Nb parcelles seuil risque | Nb parcelles infectées sur F3 | Nb parcelles seuil risque |
| 02/05-06/05 | 29 | 0 | 0 | 24 | 14 |
| 25/04-30/04 | 41 | 5 | 0 | 29 | 22 |

Pour les parcelles encore au stade 2 nœuds, aucune situation n'a dépassé le seuil de risque.

Pour les parcelles au stade DFE. 3 parcelles avec des variétés résistantes ont dépassé le seuil de risque (Chevignon, Jeriko, KWS Extase). 11 parcelles, en mélange variétal ou avec une variété non renseignée, ont plus de 20% des F3 touchées dont 3 situations ont plus de 50% des F3 touchées. En fonction de la composition du mélange ou de la variété, le seuil de risque est potentiellement atteint.

- ♦ **Analyse de risques et prévisions**

Risque global: Les conditions climatiques à venir resteront très favorables aux contaminations et au développement de symptômes.

Risque variétés sensibles à moyennement sensibles et au stade DFE et au-delà:  **fort**

Autres situations :  **faible à moyen**

- ♦ **Gestion du risque**



La lutte contre cette maladie est essentiellement variétale.

Pour les variétés sensibles (notes CTPS ≤ 5) : Au stade dernière feuille pointante, si plus de 20% des F3 du moment présentent des symptômes.

Pour les variétés peu sensibles à résistantes (notes CTPS ≥ 6) : Au stade dernière feuille pointante, si plus de 50% des F3 du moment présentent des symptômes.

Pour vérifier la note CTPS de votre variété : [Tableau des sensibilités variétales en annexe](#) ou [consultez les fiches variétés blé tendre sur le site d'Arvalis—cliquez ici](#).



Des produits de biocontrôles existent : à base de soufre (Héliosoufre, Thiovit, Microthiol, Faeton, Flo-sul, Actiol...). Liste non exhaustive, renseignez-vous sur les efficacités auprès de vos techniciens.

- ♦ **Information sur la maladie**



La septoriose n'est nuisible qu'à partir du stade 2 nœuds.

Retrouvez les informations dans le BSV n° 8 du 4 avril 2024. Pour le consulter [cliquez-ici](#)

Plus de détails sur le pathogène, consultez sa fiche sur le site d'Arvalis. [Fiche accident septoriose](#)





Rouille brune (*Puccinia recondita*)

- ♦ **Observations issues des parcelles du réseau** : les observations maladies sont faites sur des parcelles non traitées.

| Période de suivi | Nb parcelles suivies | Nb parcelles infectées | Infestation moyenne |
|------------------|----------------------|------------------------|---------------------|
| 02/05-06/05 | 27 | 2 | 23% |
| 25/04-30/04 | 34 | 6 | 14% |

Les parcelles infestées sont situées dans les Côtes d'Armor à Plurien et Plestin-les-Grèves. Les F2 sont touchées sur 20% à 30% des feuilles et les F3 sur 40% à 50% des feuilles.

- ♦ **Analyse de risques et prévisions**

Pour seulement 2 parcelles, le seuil de risque est atteint.

Globalement la situation reste stable. Selon la composition des mélanges, beaucoup de parcelles en mélanges variétaux ne présentent pas de symptôme. Des températures favorables à la maladie (>15°C) sont attendues en fin de semaine auxquelles s'ajoutent les précipitations. Il est possible qu'il y ait une hausse des contaminations et des symptômes. Il faut maintenir l'observation dans les parcelles pour vérifier la présence ou non de la rouille brune.

Risque global:  faible à moyen

- ♦ **Gestion du risque**



La lutte contre cette maladie est essentiellement variétale.

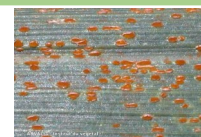
A partir de 2 nœuds, le seuil indicatif de risque est atteint dès l'apparition de pustules sur l'une des 3 feuilles supérieures.

Pour vérifier la note CTPS de votre variété : [tableau des sensibilités variétales en annexe](#) ou [consultez les fiches variétés blé tendre sur le site d'Arvalis—cliquez ici](#).

- ♦ **Information sur la maladie**



[Retrouvez les informations dans le BSV n° 8 du 4 avril 2024. Pour le consulter cliquez-ici](#)
Plus de détails sur le pathogène, consultez sa fiche sur le site d'Arvalis : [Fiche accident rouille brune](#)



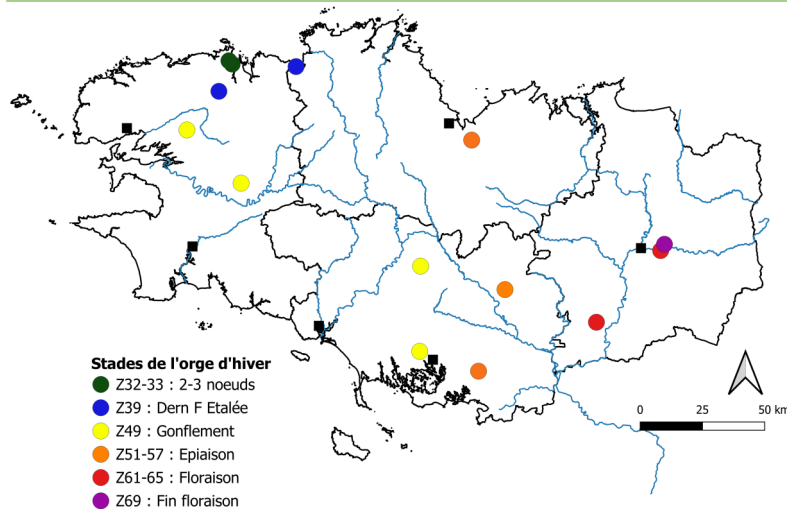
Autres signalements :

Piétin verse : observé dans 3 parcelles avec des symptômes allant de 5 à 70% de tiges touchées.

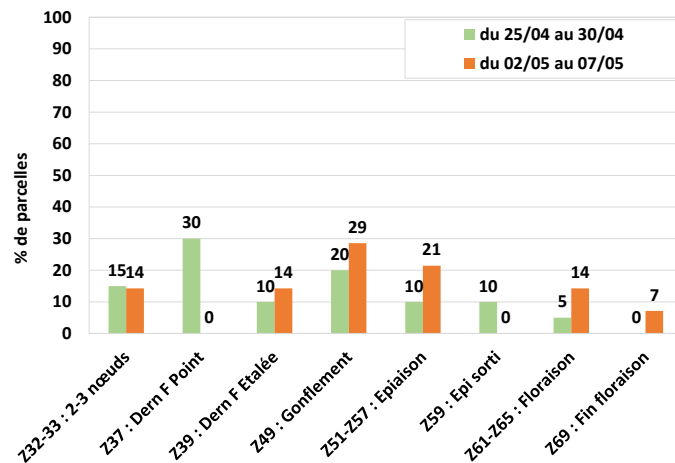


Orge d'hiver

Stades



Carte 4 : répartition géographique des stades d'orge d'hiver observés entre le 2 mai et le 6 mai 2024.



Graphique 4 : stades des parcelles d'orge d'hiver du réseau

14 parcelles d'orge d'hiver ont été observées entre le 2 mai et le 6 mai 2024. Les parcelles sont majoritairement entre les stades gonflement et épiaison.

Rhynchosporiose (*Rhynchosporium secalis*)


♦ **Observations issues des parcelles du réseau :** les observations maladies sont faites sur des parcelles non traitées.

| Période de suivi | Nb parcelles suivies | Nb parcelles infectées | Nb parcelles seuil de risque | Infestation moyenne |
|------------------|----------------------|------------------------|------------------------------|---------------------|
| 02/05-06/05 | 13 | 6 | 0 | 7% |
| 25/04-30/04 | 18 | 12 | 1 | 14% |

Cette semaine, aucun dépassement de seuil de risque.

♦ **Analyse de risques et prévisions**

Les symptômes semblent être en baisse, cependant peu de parcelles ont pu être observées. Les conditions climatiques restent favorables. Tant que la floraison n'est pas amorcée, le suivi de la rhynchosporiose doit être maintenu.

Risque pour les variétés sensibles:  faible

♦ **Gestion du risque**



La lutte contre cette maladie est essentiellement variétale.

A partir du stade 1 nœud. Observer les 3 feuilles supérieures bien étalées (= 60 feuilles)

Variétés sensibles (≤5) : si plus de 10% des feuilles atteintes.

Variétés moyennement ou peu sensibles (≥ 6) : si plus de 25% des feuilles atteintes.

Pour vérifier la note CTPS de votre variété : [tableau des sensibilités variétales en annexe](#) ou [consultez les fiches variétés d'orge sur le site d'Arvalis-cliquez ici](#).

♦ **Information sur la maladie**



Retrouvez les informations dans le BSV n° 8 du 4 avril 2024. Pour le consulter cliquez-ici





Helminthosporiose (*Drechslera teres*)


- ♦ **Observations issues des parcelles du réseau** : les observations maladies sont faites sur des parcelles non traitées.


| Période de suivi | Nb parcelles suivies | Nb parcelles infectées | Nb parcelles seuil de risque | Infestation moyenne |
|------------------|----------------------|------------------------|------------------------------|---------------------|
| 02/05-06/05 | 13 | 5 | 2 | 20% |
| 25/04-30/04 | 16 | 9 | 4 | 24% |

Les parcelles qui ont dépassé le seuil de risque sont situées à Evellys dans le Morbihan (variété Noblesse) et à Guipry en Ille-et-Vilaine (variété Memento).

♦ **Analyse de risques et prévisions**

Les symptômes semblent être en baisse, cependant peu de parcelles ont pu être observées. Les conditions climatiques restent favorables. Tant que la floraison n'est pas terminée, le suivi de l'helminthosporiose doit être maintenu.

Risque variétés résistantes:  faible

Risque pour les variétés sensibles:  faible à moyen

♦ **Gestion du risque**



La lutte contre cette maladie est essentiellement variétale.

A partir du stade 1 nœud. Observer les 3 feuilles supérieures bien étalées (= 60 feuilles) :

Variétés sensibles (≤ 5) : si plus de 10% des feuilles atteintes.

Variétés moyennement ou peu sensibles (≥ 6) : si plus de 25% des feuilles atteintes.

Pour vérifier la note CTPS de votre variété : [tableau des sensibilités variétales en annexe](#) ou [consultez les fiches variétés d'orge sur le site d'Arvalis—cliquez ici](#).

♦ **Information sur la maladie**



[Retrouvez les informations dans le BSV n° 8 du 4 avril 2024. Pour le consulter cliquez-ici](#)

Plus de détails sur le pathogène, consultez sa fiche sur le site d'Arvalis. [Fiche maladie de l'orge](#)





Rouille naine (*Puccinia hordei*)

- ♦ **Observations issues des parcelles du réseau** : les observations maladies sont faites sur des parcelles non traitées.

| Période de suivi | Nb parcelles suivies | Nb parcelles infectées | Nb parcelles seuil de risque | Infestation moyenne |
|------------------|----------------------|------------------------|------------------------------|---------------------|
| 02/05-06/05 | 13 | 2 | 1 | 33% |
| 25/04-30/04 | 14 | 2 | 1 | 28% |

La parcelle qui a dépassé le seuil de risque est située est la même qui est citée depuis plusieurs semaine. Elle est située à Ploërmel dans le Morbihan avec la variété est LG Caïman.

- ♦ **Analyse de risques et prévisions**

La situation est stable. Les conditions climatiques restent favorables à la maladie. Bien surveiller les variétés sensibles, notamment celles déjà infestées.

Risque variétés résistantes:  faible.

Risque variétés sensibles:  faible à moyen

- ♦ **Gestion du risque**



La lutte contre cette maladie est essentiellement variétale.

A partir du stade 1 nœud. Observer les 3 feuilles supérieures bien étalées (= 60 feuilles) :

Variétés sensibles (≤ 6) : si plus de 10% des feuilles atteintes . Variétés moyennement ou peu sensibles (> 6) : si plus de 50% des feuilles atteintes.

Pour vérifier la note CTPS de votre variété : [tableau des sensibilités variétales en annexe](#) ou [consultez les fiches variétés d'orge sur le site d'Arvalis—cliquez ici](#).

- ♦ **Information sur la maladie**



[Retrouvez les informations dans le BSV n° 8 du 4 avril 2024. Pour le consulter cliquez-ici](#)

Plus de détails sur le pathogène, consultez sa fiche sur le site d'Arvalis. [Fiche maladie de l'orge](#)



Autres signalements :

Oïdium : 3 des 13 parcelles observées présentent de l'oïdium. Aucun dépassement de seuil

Charbon nu : il a été observée dans 2 parcelles avec des dégâts < 20%. Les pertes de rendements dépendent de la proportion d'épis touchés. Chaque épi touché ne produit pas de grains et peut contaminer des parcelles voisines. Vigilance pour les parcelles destinées à faire de la semence fermière.

Plus d'informations sur la maladie : [fiche accident Arvalis charbon nu—cliquez-ici](#)



Piétin-échaudage sur orge :

Il a été observé dans une parcelle d'Ille-et-Vilaine, à Guipry. En fonction de la zone de la parcelle, les symptômes vont de 20% à 75% de pieds touchés. La photo provient de la parcelle, prise par la chambre d'agriculture de Guichen. Plus d'informations sur la maladie : [fiche accident Arvalis piétin échaudage—cliquez-ici](#)





Ramulariose

◆ Information sur la maladie



Les premiers symptômes apparaissent généralement après l'épiaison sur les feuilles supérieures. Répartition homogène dans la parcelle.

Taches brunes rectangulaires, courtes de 2 à 5 mm de long sur 1 à 2 mm de large qui suivent les nervures. Elles sont entourées d'une chlorose (halo chlorotique). Les symptômes peuvent être confondus avec des petites taches d'helminthosporiose. Les taches de ramulariose traversent les feuilles et sont visibles sur les 2 faces. Les symptômes restent perceptibles sur les feuilles desséchées.



Plus de détails sur le pathogène, consultez sa fiche sur le site d'Arvalis. [Fiche maladie de l'orge](#)

◆ Observations issues des parcelles du réseau

La maladie n'a pas été observée pour le moment.

◆ Analyse de risque et prévisions



Une fois la maladie déclarée au stade épiaison, elle ne peut plus être contrôlée.
La lutte contre cette maladie est essentiellement variétale.

Pour vérifier la note CTPS de votre variété : [Tableau des sensibilités variétales en annexe](#) ou [consultez les fiches variétés blé tendre sur le site d'Arvalis—cliquez ici.](#)

Septoriose de l'orge

La septoriose de l'orge n'est pas une maladie courante et préjudiciable des cultures d'orge en France.

Cependant suite à une détection de *Parastagonospora avenae f.sp.triticea* signalée en janvier 2016 par les autorités chinoises, espèce de quarantaine en Chine, des actions sont entreprises depuis pour mieux caractériser les espèces en présence et augmenter les mesures de prévention.

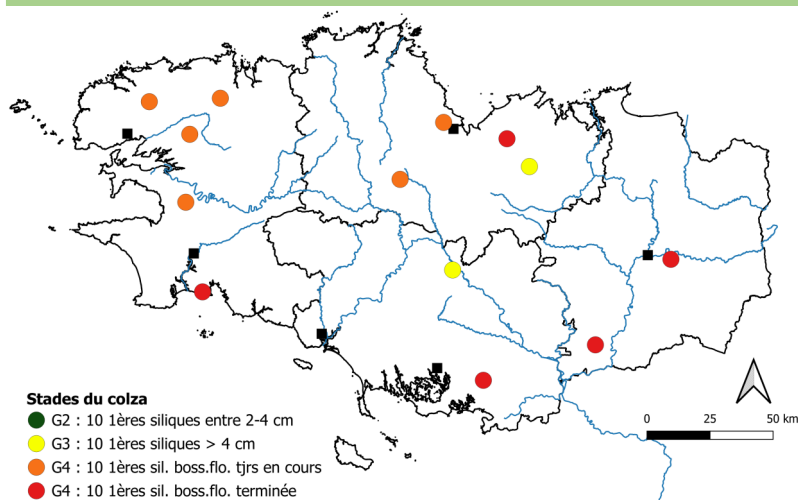
Ainsi, la surveillance des symptômes de septoriose de l'orge a été renforcée dans les réseaux d'épidémiologie et les expérimentations.

Merci d'en tenir compte dans les observations et de faire remonter l'information, si nécessaire, au responsable filière céréales à paille régional.

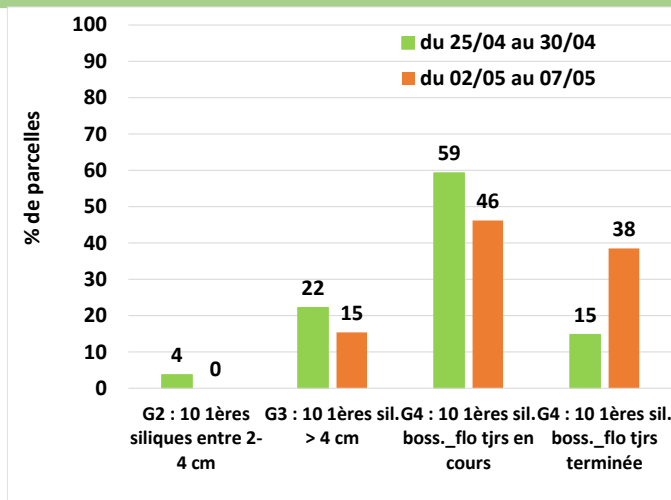


Colza

Stades



Carte 1 : répartition géographique des stades du colza observés entre le 2 mai et le 6 mai 2024.



Graphique 1 : stades des parcelles de colza du réseau.


13 parcelles ont été suivies entre le 2 mai et le 6 mai 2024. Les colzas sont majoritairement au stade « G4 : 10 premières siliques bosselées ».

Charançon des siliques (*Ceutorhynchus obstrictus*)

Observations issues des parcelles du réseau

| Période de suivi | Nb parcelles suivies | Nb parcelles infestées | Nb moyen de charançon/2 plantes – stade G2 |
|------------------|----------------------|------------------------|--|
| 02/05-06/05 | 12 | 6 | 0.28 |
| 25/04-30/04 | 24 | 10 | 0.18 |

Analyse de risque et prévisions

La pression diminue et les parcelles sortent de la période de risque. Risque global:  **faible**

Gestion du risque



La gestion du risque du charançon passe par son observation dans la parcelle. [Retrouvez les informations dans le BSV n° 8 du 4 avril 2024. Pour le consulter cliquez-ici](#)
Plus de détails sur le site de Terres-Inovia : [Charançon des siliques cliquez-ici](#)



Puceron cendré (*Brevicoryne brassicae*)

Observations issues des parcelles du réseau

11 parcelles observées pour ce ravageur entre le 2 mai et 6 mai. Seulement 2 ont des colonies et principalement en bordure. 3 parcelles uniquement ont quelques colonies à l'intérieur (0.1 à 1 colonie/m²).

Analyse de risque et prévisions

Aucune situation à risque et la présence d'auxiliaires régulent les quelques colonies en place. Les conditions climatiques sont peu favorables. Risque global:  **faible**

Gestion du risque



La gestion du risque puceron passe par l'observation du puceron dans la parcelle mais également par l'observation d'auxiliaires. Le seuil d'intervention est de 2 colonies par mètre carré.



Les chantiers de semis prennent du retard aux vues des précipitations récentes, moins de 25% des surfaces ont été semées à ce jour. Quelques rappels pour bien démarrer la campagne :

- **Un sol bien préparé et un bon semis** permettent de limiter les attaques liés aux corvidés, taupins, mouches/géomyze et limaces. Pour rappel, le semis doit se faire dans un sol réchauffé et ressuyé afin de favoriser une levée homogène et de limiter les risques liés aux ravageurs des stades précoces du maïs (semis-3 F).
- **Corvidés** : Les attaques de corvidés sont difficiles à maîtriser, un bon rappuyage des lignes de semis et un semis à profondeur 4-5 cm est recommandé dans les zones à risque. Semer à des dates assez proches des parcelles voisines pour éviter un échelonnage des levées qui est favorable aux attaques de corvidés. Utiliser des effaroucheurs.
- **Pour les taupins, utiliser des plantes appâts pour les détourner du maïs**. Au semis, épandre en plein sur le sol un mélange de grains de blé ou d'orge puis les incorporer dans la couche superficielle sur 10-15 cm de profondeur. Les appâts de blé ou d'orge devront être impérativement détruits lors du désherbage à 3-4 feuilles du maïs.
- **Limaces** : éviter d'avoir un sol trop motteux et la présence de résidus de végétaux en surface.
- **Pour la mouche du semis**: enfouir les résidus et éviter l'incorporation de matières organiques au moment des semis afin d'empêcher une prolifération trop rapide.

Pour chaque dégât occasionné par la faune sauvage, les agriculteurs sont invités à remplir à chaque fois le formulaire de déclaration en ligne ([formulaire : cliquez-ici](#)) ou via une application mobile disponible sur android et apple : [cliquez-ici pour savoir comment les télécharger](#). Cette déclaration, si elle n'ouvre pas droit à l'indemnisation, permet d'orienter les mesures de gestion de l'espèce et de justifier du maintien du classement en « nuisible ».

Pour plus d'informations sur ces ravageurs, cliquez ci-contre [mouche du semis](#), [taupins](#), [corvidés](#), [limace](#). (Source : Arvalis).

PROCHAIN BSV : MARDI 14 MAI 2024 – ABONNEMENT BSV

Vous pouvez retrouver l'ensemble des BSV Grandes Cultures sur les sites internet suivants :

Le site de Fredon Bretagne :

<https://fredon-bretagne.com/bulletin-sante-du-vegetal/>

Le site de la Chambre d'Agriculture de Bretagne :

<https://bretagne.chambres-agriculture.fr>

Le site de la DRAAF Bretagne :

<https://draaf.bretagne.agriculture.gouv.fr>

Pour recevoir gratuitement les BSV :

Inscrivez-vous sur le site de la chambre d'agriculture de Bretagne : [Formulaire pour envoi de mail](#)

Ou contactez par mail l'animateur Grandes Cultures :

Mail : Damien.leclercq@fredon-bretagne.com

L'ensemble des observations contenues dans ce bulletin a été réalisées par les partenaires suivants :

LYCEE DE BREHOULOU, COOP LE GOUessant, EUREDEN, FREDON BRETAGNE, CRA BRETAGNE, AGRICULTEUR, HAUTOIS SAS, INNOVAL, TERDICI.

Direction de Publication
Chambre Régionale d'Agriculture de Bretagne
ZAC Atalante Champeaux 35 042 RENNES
Contact : Claire Ricono
Animatrice inter-filières - Tél : 02 97 46 22 41

Rédigé par :
FREDON Bretagne
5, Rue A. de St Exupéry
35235 THORIGNE FOUILLARD
Contact : Damien Leclercq
Animateur Grandes Cultures - Tél : 02 23 21 21 17

Comité de Relecture :
Arvalis-Institut du Végétal, Chambres d'Agriculture de Bretagne,
DRAAF-SRAL, Terres Inovia

Ce bulletin est produit à partir d'observations ponctuelles. S'il donne une tendance de la situation sanitaire régionale, celle-ci ne peut être transposée telle quelle à la parcelle. La Chambre Régionale d'Agriculture dégage toute responsabilité quant aux décisions prises par les agriculteurs pour la protection de leurs cultures et les invite à prendre ces décisions sur la base d'observations réalisées eux-mêmes dans leurs cultures et/ou sur les préconisations de bulletins techniques.

Action pilotée par le ministère chargé de l'agriculture, de l'environnement et de la santé, avec l'appui financier de l'Office Français de la Biodiversité, par les crédits issus de la redevance pour pollutions diffuses attribués au financement du plan Eco-phyto.



Annexes

◆ Tableaux des sensibilités variétales pour le blé tendre d'hiver et l'orge d'hiver (2 rangs et escourgeon).

La liste ci-dessous est non exhaustive.

| Caractéristique des variétés de blé tendre d'hiver | | | | | | | |
|--|------------------------|--------------------------|---------|----------------|------------|----------------|-----------------|
| Variété | Sensibilité à la verse | Résistances aux maladies | | | | | |
| | | Piétin verse | Oïdium* | Rouille jaune* | Septoriose | Rouille brune* | Fusariose (DON) |
| Nouveautés 2024 | | | | | | | |
| ANDORRE | 5,5 | 3 | 8 | 7 | 6 | 7 | 5 |
| DJANGO | 5,5 | 3 | 6 | 7 | 6 | 5 | 5,5 |
| HEMINGWAY | 7 | 3 | (6) | 7 | 6,5 | 7 | 4,5 |
| INTENSITY | 6,5 | 6 | 6 | 8 | 7 | 6 | 5,5 |
| JERIKO | 6,5 | 3 | 7 | 7 | 7 | 7 | 6,5 |
| KAROQUE | 6,5 | 3 | 5 | 7 | 6,5 | 6 | 4,5 |
| KWS ASTRUM | 6,5 | 4 | 8 | 8 | 7 | 6 | 5 |
| KWS ERRUPTIUM | 6 | 3 | (6) | 8 | 7 | 5 | 5,5 |
| KWS TEORUM | 6,5 | 5 | (7) | 6 | 5,5 | 6 | 5 |
| LG AIKIDO | 7 | 8 | 8 | 8 | 5,5 | 7 | 4 |
| LG AKATHON | 6 | 3 | (6) | 7 | 7 | 6 | 5,5 |
| PONDOR | 6,5 | 5 | 5 | 7 | 6,5 | 4 | 5,5 |
| REALITY | 5,5 | 4 | 7 | 8 | 5,5 | 7 | 5,5 |
| RGT LUXEO | 5 | 6 | 6 | 6 | 6,5 | 5 | 5,5 |
| RGT PROPULSO | 5 | 3 | 6 | 8 | 6 | 8 | 5 |
| SY TRANSITION | 6,5 | 4 | 7 | 8 | 6,5 | 7 | 6 |
| Variétés présentes 2 ans | | | | | | | |
| BACHELOR | 6 | 7 | 6 | 7 | 7 | 7 | 5 |
| BALZAC | 5,5 | 2 | 8 | 7 | 7,5 | 7 | 5,5 |
| CELEBRITY | 6,5 | 2 | 8 | 6 | 6,5 | 4 | 4 |
| KWS PERCEPTIUM | 6 | 2 | 8 | 7 | 6,5 | 6 | 6 |
| RGT PACTEO | 6 | 2 | 6 | 7 | 7 | 6 | 5 |
| SHAUN | 5,5 | 6 | 6 | 7 | 6,5 | 6 | 3,5 |
| SHREK | 6,5 | 3 | 5 | 7 | 7 | 6 | 5 |
| SU ADDICTION | 7 | 3 | 7 | 7 | 6,5 | 3 | 4,5 |
| SU HYREAL | 5 | 6 | 5 | 6 | 6,5 | 5 | 5,5 |
| SU MOUSQUETON | 5,5 | 3 | 7 | 7 | 7 | 5 | 5,5 |
| Références | | | | | | | |
| JUNIOR | 6,5 | 7 | 7 | 7 | 7 | 6 | 5 |
| PRESTANCE | 5 | 6 | 5 | 5 | 6,5 | 6 | 4,5 |
| KWS SPHERE | 5,5 | 6 | 4 | 7 | 6,5 | 6 | 5,5 |
| CAMPESINO | 6 | 6 | 8 | 4 | 6,5 | 8 | 5 |
| KWS EXTASE | 7 | 3 | 7 | 7 | 7 | 6 | 4 |
| CHEVIGNON | 6 | 3 | 6 | 7 | 7 | 6 | 5 |
| LG ABSALON | 5,5 | 6 | 8 | 6 | 7,5 | 7 | 5 |
| APACHE | 7 | 2 | 5 | 7 | 4,5 | 4 | 7 |
| WINNER | 5,5 | 3 | 5 | 7 | 6,5 | 7 | |
| RGT SACRAMENTO | 6,5 | 2 | 5 | 4 | 5,5 | 7 | |

* attention aux risques de contournements

Légende

| |
|-----------------------------------|
| 1 - Très sensible |
| 2 - Sensible |
| 3 - Sensible à assez sensible |
| 4 - Assez sensible |
| 5 - Assez sensible à peu sensible |
| 6 - Peu sensible |
| 7 - Assez résistant |
| 8 - Assez résistant à résistant |
| 9 - Résistant |

| Caractéristique des variétés d'orge d'hiver 2 rangs et escourgeon | | | | | | | |
|---|---------------|------------------------|--------------------------|-----------------|----------------|---------|-------------|
| Variété | Tolérance JNO | Sensibilité à la verse | Résistances aux maladies | | | | |
| | | | Helminthosporiose | Rhynchosporiose | Rouille naine* | Oïdium* | Ramulariose |
| ORGES 2 RANGS | | | | | | | |
| Amandine | | 6 | 6 | 7 | 6 | 6 | 5 |
| Bilbao | | 5 | 6 | 6 | 6 | 6 | |
| Comtesse | | 6 | 6 | 6 | 6 | 7 | |
| Idilic | T | 4,5 | 6 | 6 | 6 | 6 | 5 |
| KWS Ovnis | T | 6,5 | 7 | 7 | 6 | 6 | |
| LG Caiman | T | 5 | 6 | 4 | 6 | 8 | 5 |
| LG Campus | | 5,5 | 6 | (7) | 6 | 6 | 5 |
| LG Casting | | 5,5 | 7 | 6 | 6 | 7 | 5 |
| Majuscule | T | 5 | 7 | 5 | 6 | 4 | (6) |
| Maltesse | | 6 | 6 | 6 | 4 | 7 | 6 |
| Marquise | | 6,5 | 6 | (6) | 6 | 6 | |
| Memento | | 5,5 | 6 | 7 | 7 | 5 | 6 |
| Noblesse | | 6,5 | 6 | (6) | 5 | 8 | (6) |
| Orcade | T | 5 | 6 | 6 | 7 | 7 | |
| Spazio | T | 5 | 5 | 4 | (5) | (6) | 5 |
| Wildfire | | 5,5 | 6 | 7 | 7 | 6 | |
| ESCORGEONS | | | | | | | |
| BONAVIRA | T | 5,5 | 6 | 5 | 4 | 6 | 6 |
| CARROUSEL | T | 5 | 6 | 5 | 6 | 6 | 6 |
| CONSTEL | T | 5,5 | 6 | 5 | 3 | 5 | 6 |
| DEMENTIEL | | 5,5 | 6 | 6 | 5 | 6 | 5 |
| ETERNEL | T | 5,5 | 5 | 6 | 5 | 6 | 6 |
| ETINCEL | | 5 | 5 | 4 | 6 | 6 | 6 |
| FASCINATION | T | 6,5 | 6 | 5 | 5 | 7 | 5 |
| INTEGRAL | T | 6,5 | 6 | 5 | 6 | 4 | 6 |
| KWS DELIS | T | 6 | 6 | 6 | 7 | 7 | 5 |
| KWS EXQUIS | T | 6 | 6 | 6 | 6 | 6 | 6 |
| KWS FARO | | 6 | 6 | 5 | 5 | 6 | 6 |
| KWS JAGUAR | T | 5 | 6 | 6 | 6 | 6 | 7 |
| KWS JOYAU | T | 6 | 7 | 6 | 5 | 4 | 6 |
| KWS SPLENDIS | T | 5,5 | 5 | 6 | 8 | 6 | 5 |
| LG ZEBRA | T | 6 | 5 | 5 | 6 | 8 | 5 |
| LG ZEBULON | T | 6,5 | 6 | 5 | 7 | 7 | 7 |
| LG ZELDA | T | 6 | 5 | 4 | 5 | 7 | 6 |
| LG ZORICA | T | 6 | 6 | 5 | 6 | 6 | (6) |
| SY DAKOTA (h) | | 6 | 6 | 6 | (5) | 6 | 6 |
| SY LOONA (h) | | 5,5 | 6 | 7 | 7 | 7 | 6 |
| SY SCOOP (h) | | 5,5 | 7 | 7 | 7 | 7 | 6 |
| TEKTOO (h) | | 6 | 6 | 7 | 6 | 7 | 6 |
| TORRENTIEL | T | 5 | 6 | 6 | 7 | 6 | 5 |

* attention aux risques de contournements

(h) = hybrides

T = Tolérante

Source : essais pluriannuels de post-inscription (Arvalis et partenaires) et d'inscription (CTPS/GEVES)