

Les indices de la semaine :

Bilan climatique

Choux :

Mouche du chou :	<input type="radio"/>
Piérides :	<input type="radio"/>
Cécidomyies :	<input type="radio"/>

Artichaut :

Mildiou :	<input type="radio"/>
Pucerons noirs :	<input type="radio"/>
Bactérioses :	<input type="radio"/>

Carotte :

Mouche de la carotte :	<input type="radio"/>
Alternaria :	<input type="radio"/>

Céleri :

Mouche du céleri :	<input type="radio"/>
Septoriose :	<input type="radio"/>

Poireau :

Teigne :	<input type="radio"/>
Thrips :	<input type="radio"/>
Rouille :	<input type="radio"/>
Alternariose :	<input type="radio"/>

Salade :

Pucerons du feuillage :	<input type="radio"/>
Noctuelle gamma :	<input type="radio"/>
Mildiou :	<input type="radio"/>
Oïdium :	<input type="radio"/>

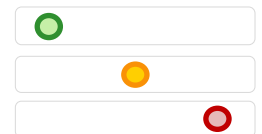


Noctuelle Mamestra dans une tête de romanesco

(Photo CA BZH)

Légende :

Dégâts ou risques faibles
Dégâts ou risques moyens
Dégâts ou risques forts



Note amброisie : L'ambroisie se développe en Bretagne depuis plusieurs années. Des mesures doivent être prises pour limiter la prolifération de cette adventice dont le pollen est très allergisant et pose de vrais problèmes de santé publique. Pour plus d'informations, voir la [note nationale Ambroisie 2021](#).



Informations climatiques :

Contrastant avec le mois de juillet, froid et humide, aout a été sec (38% de la pluviométrie normale) avec une absence de précipitations 'significatives' (>5mm) depuis la 1ère semaine du mois, les températures sont restées modérées avec une forte nébulosité économisant les réserves d'eau du sol encore abondantes en juillet. Au fil des semaines cependant la sécheresse s'installe et les arrosages reprennent. La semaine à venir est plus chaude (16-30°), avec peu ou pas de pluies.

Pluviométrie (mm)	Juillet	Aout
Pleumeur Gautier (22)	35.4 (26.1)	13.0 (61.2)
Paimpol(22)	49.1 (29.5)	16.0 (62.0)
Camlez (22)	41.5 (32.9)	19.3 (69.6)
Camaret (29)	64.5 (32.0)	19.2 (52.7)
Saint Jean du Doigt (29)	46.5 (35.8)	18.8 (53.9)
Plounevez Lochrist (29)	52.6 (38.2)	23.5 (55.5)
Saint Pol de Léon (29)	47.4 (32.9)	31.4 (51.7)
Plouenan (29)	62 (31.1)	25.4 (71.0)
Dinard(35)	68.5 (39.4)	30.3 (66.7)
Theix (56)	42.2 (36.0)	27.2 (36.0)

Températures moy (°C)	Juillet	Aout
Pleumeur Gautier (22)	15.9 (17.3)	16.7 (16.8)
Paimpol(22)	17.6 (17.3)	16.1 (16.9)
Camlez(22)	17.0 (17.2)	16.1 (16.8)
Camaret (29)	15.7 (15.6)	16.9 (17.1)
Saint Jean du Doigt (29)	17.0 (17.0)	16.2 (16.7)
Plounevez Lochrist (29)	17.2 (16.5)	16.4 (16.5)
Saint Pol de Léon(29)	17.3 (16.6)	17.4 (16.3)
Plouenan (29)	17.8 (17.5)	16.8 (17.1)
Dinard (35)	18.1 (17.9)	17.2 (17.7)
Theix(56)	19.5 (19.9)	18.4 (18.9)

Entre parenthèses : Normales saisonnières

Choux

Les implantations des choux fleurs d'été sont en général terminées. Les cultures présentent une bonne reprise et, pour les plus précoces, un fort développement végétatif.

Mouche du chou (*Delia radicum*) :

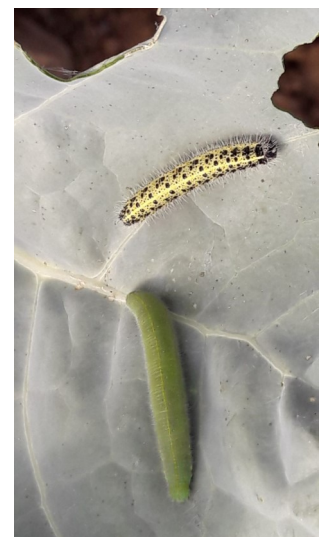
Le modèle SWAT indique un 3ème pic de vol dans le nord Bretagne mais le risque lié à ce vol sur les plantations d'été/automne de chou-fleur ou de brocolis est généralement faible. Les légumes racines sont néanmoins à maintenir bâchés. Les débâchages d'entretien devant rester de courte durée.

Piérides du chou et de la rave (*Pieris brassicae*, *Pieris rapae*):

Les piérides du chou et leurs défoliations sont fréquemment observées sur les cultures les plus avancées. Les piérides de la rave sont plus discrètes.

- Sur chou d'hiver et de printemps aucune intervention n'est nécessaire.
- Sur chou fleur, chou pommé et brocolis d'automne le seuil de risque est de 5% de plantes présentant des défoliations.

A l'approche de la pomaison, le risque de chenilles ou d'excréments dans les têtes s'accroît. Il est nécessaire de surveiller systématiquement ce stade.



Chenilles de piérides du chou (en haut) et de la rave (en bas) Photo CA BZH.



Choux (suite)

Cécidomyie (*Contarina nasturtii*) :

Des émergences sont régulièrement observées dans les secteurs à risques, ainsi que des dégâts, parfois très importants, dans le cas de séries non protégées.

La protection des mottes ne suffit pas pour couvrir la totalité de la période à risque qui s'étale sur presque tout le cycle de la culture. Une protection complémentaire reste nécessaire dans les zones à Cécidomyies reconnues.



Attaques de cécidomyies sur brocolis (Photo CA BZH)

Artichaut :

Dragéons : Récoltes en cours. Les quantités importantes mises sur le marché font baisser les cours.

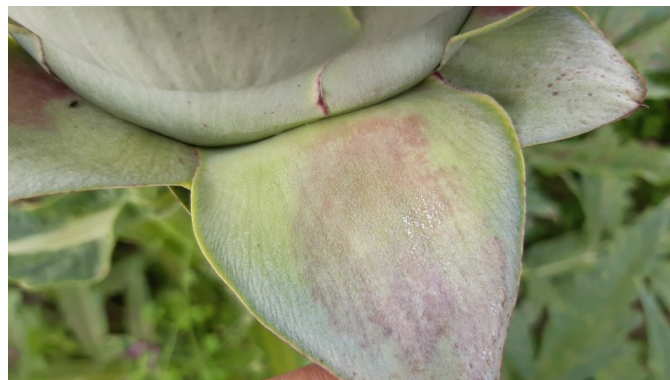
Département	Parcelles suivies	Piégeage et observations	Evolution (15 jours)
Finistère	10 parcelles fixes	Pucerons : Bien contrôlés, mildiou en progression sur variétés sensibles et parfois même sur capitules sur les parcelles irriguées. Bactérioses et graisse parfois présentes.	

Mildiou (*Bremia lactucae*) :

La présence de mildiou est fréquente dans l'ensemble des parcelles de dragéons du réseau, sur toutes les variétés. La pression augmente peu avec le temps sec, mais parfois quelques capitules sont touchés en Castel ou en Camus irrigué.

Pucerons noirs (*Aphis fabae*) :

Quelques pucerons verts ou noirs sont parfois observés dans les parcelles. Les auxiliaires (coccinelles, syrphes, chrysopes, momies) sont suffisamment présents dans la majorité des cas pour réguler ces populations.



Mildiou sur capitule de Camus (Photo CA BZH)

Bactériose sur capitules (*Pseudomonas cichorii* et *xanthomonas cynare*) :

Des symptômes de *Pseudomonas cichorii* et de *graisse* sont observés dans quelques parcelles.

Biocontrôle : L'utilisation de *Bacillus subtilis* est possible sur les parcelles de Castel ou de Cardinal tardives actuellement en début d'initiation. Les essais réalisés en 2019 et 2020 ont montré qu'une application lors de l'initiation des capitules (capitules encore dans le feuillage) suivi d'une seconde application 10 jours plus tard améliorent l'état sanitaire. Ce biocontrôle est à positionner en préventif et n'aura donc pas d'effet sur des symptômes déclarés. 1 seule application n'est pas suffisante.

Carottes :

Mouche de la carotte (*Psila rosae*):

Le seuil de risque se situe à 1 mouche/piège/semaine.

Département	Parcelles suivies	Piégeage et observations	Evolution (7 jours)
Ille & Vilaine	3 Parcelles	Les champs B : 3 , St Meloir XS : 0 , St Vincent : 0	
Morbihan	4 parcelles	Auray : 0 , Kervignac : 0.3 , Plouhinec : 0 , Sulniac : 3	
Finistère	10 parcelles	Santec PC : 0 , Plounevez L : 0 , St Pol T : 0.25 , Carantec : 0.25 , Plougoulm : 0 , Cléder K : 0 , Plouzévédé : 0 , Henvic : 1 , Santec (LB) : 0 , Cleder (B) : 0	

	vol	pontes	larves
Auray (56)			
Saint Pol(29)			
Ploumoguier(29)			
Pleumeur(22)			
Dinard(35)			

SWAT, simulation du 02/09/2021

- Absence
- En cours
- pic

Pour la deuxième semaine consécutive les piégeages de mouche de la carotte diminuent sur l'ensemble des parcelles du réseau nord. Quelques rares parcelles restent au dessus des seuils de risque. Les débâchages peuvent être réalisés. Les carottes à moins de 3 semaines de la récolte ne présentent plus de risque lié à ce ravageur.

Alternariose (*Alternaria dauci*) :

Quelques taches sont observées, mais peu d'évolution depuis plusieurs semaines.

Prophyllaxie : Attention à l'effet aggravant des irrigations réalisées en fin de journée et des secteurs où l'eau peut stagner.

Céleri :

Mouche du céleri (*Euleia heraclei*):

Pas de seuil de risque défini.

Département	Parcelles suivies	Piégeage et observations	Evolution (7 jours)
Ille & Vilaine	4 Parcelles	Les champs B : 0 , St Meloir XS : 0 , Pleurtuit M : 0.6 , St Vincent : 0	
Finistère	10 parcelles	Santec PC : 0 , Plounevez L : 0 , St Pol S : 0 , Carantec : 0.25 , Plougoulm B : 0 , Cléder K : 0 , Plouzévédé : 0.75 , Henvic : 0 , Santec (LB) : 0 , Cléder B : 0	

Vols très faibles, peu de risques de défoliations

Septoriose (*Septoria dauci*) :

Les premiers symptômes sont observés depuis la semaine dernière.




Prophyllaxie : En cas d'irrigation, arroser de préférence le matin pour que le feuillage puisse sécher.

Septoriose sur céleri
(Photo CA BZH)



Poireau :

Teigne du poireau (*Acrolepiopsis assectella*)



Département	Parcelles suivies	Piégeage et observations (Nbre de teignes/piège/semaine)	Evolution (7J)
Finistère	2 parcelles fixes	Plouvorn (LG) : 14 , Cleder PC : 4	
Morbihan	3 parcelles fixes	Auray : 0 , Caudan : 65 , Kervignac : 0	
Ille & Vilaine	3 parcelles fixes	St Malo (LB) : 0 , St Père : 0 , St Méloir : 2	

Teigne : Pièges à phéromones . Seuil de risque : 10-20 papillon/piège/jour

Populations en baisse dans le nord Bretagne, sous le seuil de risques mais encore abondantes dans certains secteurs du Morbihan. Quelques dégâts limités aux feuilles parées.

Biocontrôle : Les BT sont efficaces sur les larves tant qu'elles ne sont pas à l'abris dans le feuillage. Application le soir (Produit photosensible), 8 jours après le vol, mouiller fortement.

Thrips (*Thrips tabaci*) :

Département	Parcelles suivies	Piégeage et observations (Nbre de thrips/piège/jour)	
Finistère	2 parcelles fixes	Plouvorn (LG) : 0.5 , Cleder (TQ) : 1.4	
Ille & Vilaine	4 parcelles fixes	La Gouesniere : 0.86 , St Meloir : 1.6 , St Coulomb : 0.85 , St Suliac : 0.36	

Thrips : Pièges chromatiques, seuil de risque 7 thrips/piège/jour

Peu de nouveaux vols

Rouille (*Puccinia porri*) :

La rouille est présente sur les variétés sensibles.

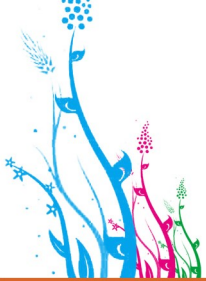
Prophylaxie : L'adoption de variétés moins sensibles (KEEPER, POULTON...), l'élimination des déchets de culture et les rotations sont les principaux moyens de lutte alternatifs contre la rouille.

Alternariose du poireau (*Alternaria porii*) :

Des attaques plus affirmées cette semaine dans le Finistère, en complexe avec la rouille. L'*Alternaria* provoque des taches grises, circulaires au départ, avec un halo blanc.



Alternaria sur poireau (Photo CA BZH)



Salades :

Département	Parcelles suivies	Piégeage et observations	Evolution (7 jours)
Finistère	10 parcelles fixes	Pas de puceron, Vol de noctuelle très faible mais quelques pontes, pas de mildiou, pas de nouvelle attaque d'oïdium.	

Puceron du feuillage (*Nasonovia ribis nigri*):

Pas de vol, pas de colonies.

Noctuelle gamma (*Autographa gamma*):

Pas de nouveau vol depuis 2 semaines dans le nord Bretagne. Quelques pontes observées cependant. Un vol modéré est signalé sur légumes industrie.

Biocontrôle : Au moment des éclosions, les BT sont efficaces (essais CA BZH aout 2021). Les stades critiques sont le jeune plant (4-6F) et la pomaison. Les laitues sont plus susceptibles d'attaques que les chicorées.

Mildiou (*Bremia lactucae*) : Pas de nouvelles observations

Biocontrôle : Afin de préserver l'efficacité des résistances, effectuer au minimum un apport de phosphonates de potassium au stade 8-10 feuilles.

Oïdium (*Golovinomyces cichoracearum*) :

Pas de nouveaux cas d'oïdium observé mais l'atmosphère est humide malgré l'absence de précipitations et le soleil est peu présent (spores non détruites par les UV).

Le modèle OSS (expérimental) indique un risque sur les séries plantées avant le 1er aout (Semaine 30) et qui sont maintenant proches de la récolte.

Rester prudent sur les séries de salades non pommantes (Multifeuilles, laitue batavia, chicorées scaroles ou frisées).



Papillon de noctuelle gamma (Photo CA BZH)

Ce bulletin est produit à partir d'observations ponctuelles. S'il donne une tendance de la situation sanitaire régionale, celle-ci ne peut être transposée telle quelle à la parcelle. La Chambre Régionale d'Agriculture dégage toute responsabilité quant aux décisions prises par les agriculteurs pour la protection de leurs cultures et les invite à prendre ces décisions sur la base d'observations réalisées eux-mêmes dans leurs cultures et/ou sur les préconisations de bulletins techniques.

Les observations contenues dans ce bulletin ont été réalisées par les partenaires suivants : CA BZH, TSM.

Direction de publication

Chambre d'agriculture de Bretagne, Aéroport CS 57946,
29679 Morlaix CEDEX

Louis Leroux, animateur filière, Tel : 02 98 88 97 60

Rédigé par :

Chambres d'agriculture de Bretagne
Antenne de St Pol, Kergompez,
29250 St Pol de Léon

Nicolas Mezencev, Animateurs légumes. Tél : 02 98 69 17 46

Comité de relecture :

Chambres d'agriculture de Bretagne,
DRAAF-SRAL,
CATE, TSM