

Les indices de la semaine :

Informations climatiques

Choux :

Cécidomyie	<input type="text" value="0"/>
Mouche du chou:	<input type="text" value="1"/>
Pucerons cendrés:	<input type="text" value="1"/>
Altises :	<input type="text" value="1"/>
Teigne	<input type="text" value="1"/>
Pied noir	<input type="text" value="1"/>

Artichaut 2 ans et + :

Pucerons noirs :	<input type="text" value="1"/>
Têtes bloquées	<input type="text" value="1"/>
Tordeuse	<input type="text" value="1"/>
Mildiou :	<input type="text" value="1"/>

Carotte :

Mouche de la carotte :	<input type="text" value="1"/>
Pucerons	<input type="text" value="1"/>
Limaces	<input type="text" value="1"/>

Céleri

Mouche du céleri	<input type="text" value="1"/>
------------------	--------------------------------

Oignon et échalote :

Mildiou	<input type="text" value="1"/>
Mouche de l'oignon :	<input type="text" value="1"/>

Poireaux :

Mineuse :	<input type="text" value="1"/>
Thrips	<input type="text" value="1"/>

Salades :

Pucerons:	<input type="text" value="1"/>
Noctuelles :	<input type="text" value="1"/>
Limaces :	<input type="text" value="1"/>
Maladies :	<input type="text" value="1"/>

Désherbage:

Interface de guidage	<input type="text" value="1"/>
----------------------	--------------------------------

Courges :

Dégâts d'oiseaux	<input type="text" value="1"/>
------------------	--------------------------------

Légende :

Dégâts ou risques faibles
Dégâts ou risques moyens
Dégâts ou risques forts

<input type="text" value="1"/>
<input type="text" value="1"/>
<input type="text" value="1"/>



Informations climatiques :

Des températures en hausse, pas de pluies ni de vents forts, un ciel souvent voilé.

Cette situation anticyclonique se maintient encore toute la semaine à venir avec des vents de nord ouest modérés et une alternance de journées couvertes mais chaudes sans précipitations.

Pluviométrie (mm)	Mai	1-10 Juin	Températures (°C)	Mai	1-10 Juin
Paimpol(22)	75.0 (49.3)	0.5 (50.0)	Paimpol(22)	11.0 (12.4)	15.0 (14.9)
Pleumeur G (22)	Nc (41.1)	0 (47.6)	Pleumeur G (22)	11.3 (12.5)	15.3 (15.1)
Camlez (22)	83.2 (47.4)	1.0 (48.5)	Camlez (22)	11.1 (12.5)	14.8 (15.0)
St Jean du Doigt (29)	81.9 (47.2)	2.6 (49.1)	St Jean du Doigt (29)	11.1 (12.7)	15.3 (15.0)
Saint Pol (29)	58.7 (45.2)	0 (62.5)	Saint Pol (29)	11.0 (12.4)	14.8 (14.7)
Plouenan(29)	102.4 (47.9)	0 (52.9)	Plouenan (29)	11.7 (13.3)	15.6 (15.9)
Plounevez Lochrist (29)	104.2 (54.1)	0 (40.6)	Plounevez Lochrist (29)	11.7 (12.5)	15.0 (14.8)
Camaret (29)	70.9 (49.2)	0 (49.1)	Camaret (29)	12.0 (13.0)	15.4 (15.6)
Dinard (35)	66.2 (46.9)	5.6 (62.7)	Dinard (35)	11.9 (13.0)	15.6 (15.8)
Theix (56)	46.4 (54.0)	0 (50.0)	Theix (56)	12.7 (14.6)	14.8 (17.3)

Entre parenthèses : Normales saisonnières du mois

Choux

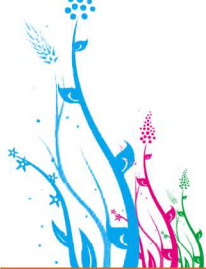
Département	Parcelles suivies	Piégeage et observations	Evolution (7 jours)
Finistère	8 parcelles	Niveau de ponte de mouche très faible (0.05 œuf/feutrine et pour 7 jours), nombreuses altises. Teignes, tenthrèdes et pucerons cendrés signalés	→
Côtes d'Armor	6 parcelles	Ponte de mouche : 0 œuf/feutrine et pour 7 jours Dégâts d'altises en augmentation forte, quelques observations de pieds noirs et de teigne	→

Cécidomyie (*Contarina nasturtii*) :

Suivi par piégeage avec pièges delta + phéromones : Le seuil de risque est de 30 mouches/semaine sur brocoli, 70 à 400 adultes/semaine (selon les variétés) sur chou fleur.

Les émergences se poursuivent et sont en hausse depuis 2 semaines sur les secteurs connus pour être infestés. Les symptômes sont souvent des têtes déformées ou des plants borgnes.

Prophylaxie : Eviter, autant que possible les secteurs où vivent les cécidomyies. Le cas échéant, effectuer des rotations pour ne pas favoriser le cycle de l'espèce. Une protection des plants peut s'envisager sur les zones critiques.



Choux (suite)

Mouche du chou (*Delia radicum*) :

Simulation SWAT 10/06-2021

	vol	pontes	larves
Theix(56)	○	○	○
Saint Pol(29)	○	○	●
Camaret(29)	○	○	●
Pleumeur(22)	○	○	●
Dinard(35)	○	○	●

○ Absence
ou début
● En cours
pic

Pontes très faibles à nulles. Le premier cycle de la mouche est terminé.

Remarque : Le piégeage par feutrine a donné des résultats assez différents de la modélisation SWAT, en quantifiant plus précisément le vol. Les feutrines n'étant plus commercialisées, la précision des mesures, ne reposant plus que sur SWAT, va inévitablement baisser.

Pucerons cendrés (*Brevicoryné brassicae*):

Quelques foyers observés dans les parcelles de brocoli les plus avancées mais n'excèdent pas 1cm² de surface de colonies. L'activité des auxiliaires tend à limiter les populations.

Altises (*Phyllotreta sp.*):

Présence qui se renforce avec l'augmentation des températures sur toutes les crucifères (60% des parcelles dans le Finistère). Ces attaques ont déjà occasionné des litiges sur les brocolis.

Prophylaxie : Les plants de choux sont sensibles jusqu'au stade 6 feuilles. Au-delà aucune intervention n'est plus nécessaire.

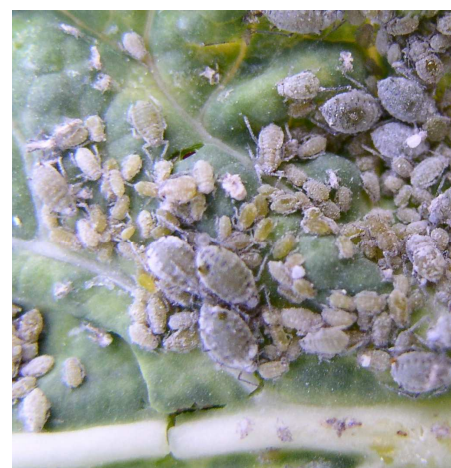
Teigne des crucifères (*Plutella xylostella*)

Quelques adultes observés.

Petit papillon triangulaire, de couleur brune. Il fait plusieurs générations dans l'année avec des pics d'abondance en juillet. Les pontes sont peu visibles (Quelques œufs de couleur jaune-pâle). Les chenilles sont vertes à tête jaune et provoquent surtout des dégâts en pépinière et sur jeunes plants. Elles se nymphosent sur la plante en formant un cocon .

Pied noirs (Complexe de maladies du collet) :

Quelques dégâts, liés aux mauvaises conditions d'implantation du printemps (froid et alternance sécheresse/humidité)



Colonie de pucerons cendrés (Photo CA BZH)



Teigne des crucifères (Photo CA BZH)

Artichaut 2 ans et + :

Département	Parcelles suivies	Piégeage et observations	Evolution (15 jours)
Côtes d'Armor	6 parcelles fixes (2 et 3 ans)	Pucerons noirs sur 40% des parcelles en petites colonies, peu d'auxiliaires. Quelques rares taches de mildiou, un peu de bactéries sur capitules	→
Finistère	9 parcelles fixes (2 ans)	Pucerons noirs sur 50% des parcelles, peu d'auxiliaires, quelques taches de mildiou peu évolutives	→

Pucerons noirs (*Aphis fabae*):

La pression en pucerons noirs a fortement augmenté la semaine dernière et cette semaine, dans toutes les parcelles du réseau. En moyenne, 46% des plants sont touchés. Outre quelques coccinelles ou des punaises anthocorides, les auxiliaires sont peu présents.

Les récoltes présentent souvent des colonies qui doivent être nettoyées avant d'être livrées.

« Têtes bloquées » :

Observation de dégâts sur la variété Cardinale : Les capitules sont touchés soit au niveau des têtes mères soit au niveau des ailes. Les dégâts peuvent être très importants dans les parcelles impactées. Dans quelques parcelles, des pupes de mouches sont observées dans les tiges et les têtes sans qu'un lien direct soit établi avec l'état des têtes. L'identification est en cours.



Colonie de pucerons noirs sur capitule (Photo ca BZH)

Tordeuses de l'artichaut (*Cnephasia chrysantheana*):

Quelques observations de la chenille dans les capitules.

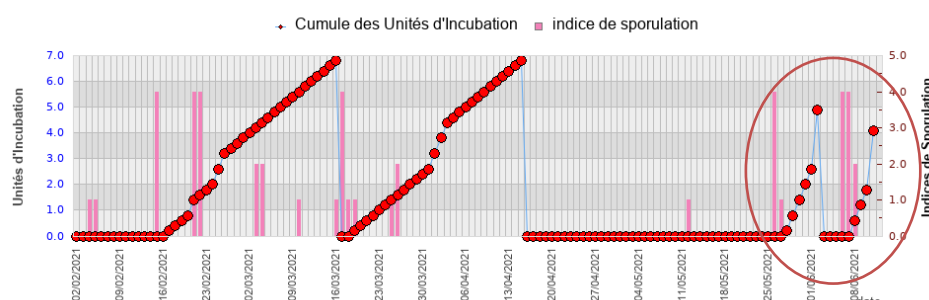
L'insecte creuse une galerie et se développe derrière les bractées. On observe un tissage blanc entre les bractées. La tordeuse est peu fréquente en Bretagne et plutôt inféodée aux régions méditerranéennes. Les parcelles entourées de haies sont d'avantage susceptibles d'héberger la tordeuse.

Mildiou (*Bremia lactucae*): Pas de symptômes observés.

Le modèle Milart indique le développement récent de 2 générations successives du mildiou pouvant amener rapidement les premiers symptômes évolutifs.

A surveiller sur les variétés les plus sensibles (Castel, violet, Cardinal).

Evolution de l'incubation et périodes de sporulations



Carottes :

Mouche de la carotte (*Psila rosae*):

Département	Parcelles suivies	Piégeage et observations	Evolution (7 jours)
Ille & Vilaine	4 parcelles	Les champs B : 2 , St Meloir XS : 0 , Pleurtuit M : 0.5 , St Vincent : 0.25	
Finistère	8 parcelles	Santec PC : 0 , Cléder K: 0.25 , Plounevez L : 0 , St Pol T : 0 , Carantec : 2.5 , Plougoulm : 0.25 , Cléder K : 0.25 , Plouzévédé : 0.25	
Morbihan	3 parcelles	Kervignac : 0 , Plouhinec : 0 , Sulniac : 0.75 Auray : 0.25	

Le vol de mouche perdure avec de fortes variations entre secteurs. Quelques parcelles restent au dessus du seuil de risque (1 mouche/plaque/semaine). Dans ces situations le bâchage est à maintenir.

Pucerons :

Vols intenses et présence de colonies. On signale des dégâts sur jeunes semis. Les jeunes plants sont très sensibles aux attaques et le feuillage se crispe et bloque sa croissance.

Cette situation est très inhabituelle. La présence de momies de micro-hyménoptères est importante mais ne suffit pour l'instant pas à contrôler la multiplication des pucerons.

Limaces : Les limaces sont actives, bien surveiller les jeunes semis sous les bâches.

Céleri :

Mouche du céleri:

Département	Parcelles suivies	Piégeage et observations	Evolution (7 jours)
Ille & Vilaine	3 parcelles	Les champs B : 5 , St Meloir XS : 0.75 , Pleurtuit M : 4 , St Vincent : 4.25	
Finistère	8 parcelles	Santec PC : 1.5 , Cléder K: 0 , Plounevez L : 0 , St Pol T : 0.5 , Carantec : 3.25 , Plougoulm : 0.25 , Cléder K : 0 , Plouzévédé : 0.3	

Présence assez soutenue de la mouche du céleri. La larve développe des galeries dans le feuillage qui fini par flétrir. Les attaques sont surtout préjudiciable sur les jeunes plants et à tous les stades du céleri branche qu'il est préférable de bâcher.

Mouche de la carotte :

Risque de dégâts plutôt faible actuellement. Pas de seuil de risque déterminé sur cette culture.



Oignons et échalotes

Département	Parcelles suivies	Piégeage et observations
Finistère	11 parcelles d'échalotes (bio) et 2 parcelles d'oignon (bio)	Pas de taches de mildiou

Mildiou (*Pernospora destructor*) :

La maladie n'est pas observées pour l'instant dans le Finistère, quelques taches sur 1 parcelle dans les Côtes d'Armor et dans le Morbihan.

Le modèle Miloni indique la persistance des sporulations de l'inoculum primaire et des sorties de tache imminente (10/06) dans les parcelles non protégées.

Mouche de l'oignon (*Delia antiqua*):

	vol	pontes	larves
Auray (56)	○	○	●
Saint Pol(29)	○	●	●
Ploumogueur(29)	○	○	●
Pleumeur(22)	○	●	●
Dinard(35)	○	○	●

○ Absence ou début

● En cours

● pic

simulation SWAT 10/06-2021

Fin du 1er vol selon SWAT, pas d'observations de dégâts en culture

Poireaux :

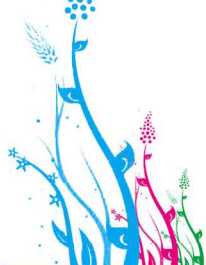
Mineuse du poireau (*phytomyza gymnostoma*) :

Pas d'observations de mineuse en Bretagne


Thrips (*Thrips tabaci*) :

Pas de présence en culture.

Emergence des larves hivernantes prévue par le modèle Thrips DGAL au 28 juin pour le nord Bretagne.



Salades :

Département	Parcelles suivies	Piégeage et observations	Evolution (7 jours)
Finistère	8 parcelles	<p>Puceron : Vol de puceron vert et rouge intense, présence de colonies.</p> <p>Noctuelle gamma : Vol en baisse (1.6 papillon/piège/semaine), mais premières pontes détectées</p> <p>Limaces : nombreuses en bordure et dans les parcelles</p>	

Pucerons :

Vol intense cette semaine. Des colonies de pucerons verts et rouges sont également observées dans les pommes. Les stades les plus sensibles sont la fermeture de la pomme (Autour de 10-12 feuilles) et 10 jours avant récolte.

Noctuelles :

Vol plus faible cette semaine (1.6 Noctuelles/piège cette semaine) mais début des pontes assez intense. La chenille émerge 7-10 jours après la ponte et provoque des dégâts croissant et des déjections préjudiciables.

L'utilisation des spécialités à base de *Bacillus thuringiensis* (*Biocontrôle*) est possible en agissant le soir et à fort volume d'eau sur les chenilles émergentes.

Limaces:

Très actives. Les précautions sont à prendre afin d'isoler les parcelles des talus et des fossés. Il est utile de vérifier l'absence de limaces dans les nouvelles parcelles afin de vérifier à priori leur absence (Pièges aluminisé en bordure et dans la parcelle). Utilisation préférentielle de granulés de phosphates ferriques (*biocontrôle*).

Maladies :

Sclérotinia modéré (en général moins de 1% des plants touchés). Les fonds demeurent très sains.

Pas de mildiou. Possibilité de réaliser par sécurité un phosphonate de potassium (*biocontrôle*) comme protection de base contre de possibles souches de mildiou 'locales'.

L'adoption de variétés résistantes BI 16-37 reste la meilleur sécurité pour lutter contre cette maladie.



Ponte de noctuelle gamma
(Photo CA BZH)



Adventices :

Les progrès en matière de désherbage de précision sont constants :

Plusieurs interfaces de guidage de bineuses avec assistance par camera sont en fonctionnement dans la zone légumière, et apportent une amélioration dans le positionnement des outils et dans le confort de travail des utilisateurs.



Interface de guidage + camera montée sur bineuse Hazenbichler (Photo CA BZH)

A voir également : la vidéo sur le désherbage des sables réalisée dans le cadre du programme Dephy :

<https://youtu.be/DzuOuQLU8nk>

Courges

Dégâts d'oiseaux :

L'implantations des courges est un stade sensible aux dégâts d'oiseaux (Pigeons et corvidés).

Les agriculteurs conjuguent de nombreuses méthodes de lutte à l'efficacité souvent assez faible : Rubalise, épouvantails, présence physique dans les parcelles, canons...

Le remplacement des semis par des plants en mottes limite (un peu) les risques, mais très souvent il est nécessaire de ressemer ou de replanter les zones touchées.

Le bâchage des 15-20 premiers jours d'implantation est également possible mais suppose des surfaces de bâches importantes.



Jeune plant de courge bien raciné
(Photo CA BZH)

Ce bulletin est produit à partir d'observations ponctuelles. S'il donne une tendance de la situation sanitaire régionale, celle-ci ne peut être transposée telle quelle à la parcelle. La Chambre Régionale d'Agriculture dégage toute responsabilité quant aux décisions prises par les agriculteurs pour la protection de leurs cultures et les invite à prendre ces décisions sur la base d'observations réalisées eux-mêmes dans leurs cultures et/ou sur les préconisations de bulletins techniques.

Les observations contenues dans ce bulletin ont été réalisées par les partenaires suivants : CA BZH, TSM.

Direction de publication

Chambre d'agriculture de Bretagne, Aéroport CS 57946,
29679 Morlaix CEDEX

Louis Leroux, animateur filière, Tel : 02 98 88 97 60

Rédigé par :

Chambres d'agriculture de Bretagne
Antenne de St Pol, Kergompez,
29250 St Pol de Léon

Nicolas Mezencev, Animateurs légumes. Tél : 02 98 69 17 46

Comité de relecture :

Chambres d'agriculture de Bretagne,
DRAAF-SRAL,
CATE, TSM