



En Bref cette semaine

Primeurs

Mildiou



Pomme de terre conso et plant

Mildiou

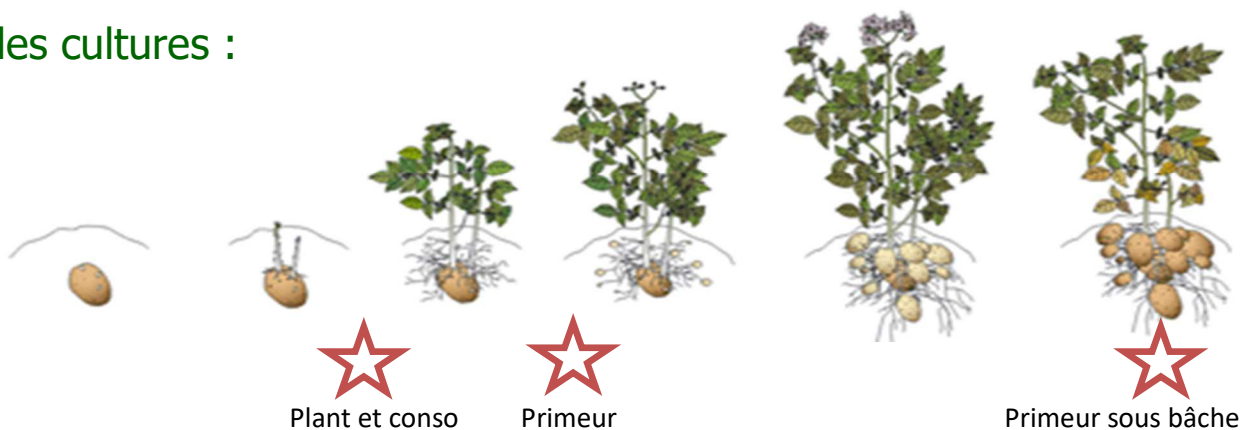


Point de campagne :

Les premières primeurs de plein champ sont en récolte, avec un bon état sanitaire (Pas de gale commune, de rhizoctone ou de mildiou) et un calibre correct malgré le manque d'eau.

L'émergence des pomme de terre conso et plants est en cours.

Stade des cultures :



Arrachage des primeurs
(Photo CA BZH)



Pomme de terres ramassées main
(Photo CA BZH)



Informations climatiques :

Le déficit hydrique de mars-avril atteint 78mm sur le Finistère nord et les Côtes d'Armor, 100mm dans le Morbihan, il est un peu moins prononcé sur l'Ille & Vilaine (42mm). Les températures sont très en dessous des normales (-0.8 à -1.6°) et on enregistre en avril plus de 10 jours avec des rafales de nord-est >60km/h. Ces conditions climatiques cumulées rendent difficile les arrosages et les interventions sur les cultures.

La situation hydrique s'améliore cependant (10-15mm de pluies ce jeudi selon les secteurs) et une semaine humide s'annonce, mais le temps frais persiste. Le vent s'oriente à l'ouest et peut encore générer de fortes bourrasques.

Pluviométrie (mm)	Avril	1-6 Mai
Paimpol(22)	25.0 (44.3)	13.0 (49.3)
Pleumeur G (22)	16 (41.1)	0.6* (41.1)
Camlez (22)	20 (44.1)	9.6 (47.4)
St Jean du Doigt (29)	11.8 (50.5)	15.8 (47.2)
Saint Pol (29)	11.6 (54.1)	10.5 (45.2)
Plouenan(29)	17.8 (44.9)	1.6* (47.9)
Plounevez Lochrist (29)	9.0 (59.2)	22.5 (54.1)
Camaret (29)	5.4 (45.0)	6.8 (49.2)
Dinard (35)	36.7 (49.2)	11.8 (46.9)
Theix (56)	12.2 (50.0)	10.4 (54)

*Données arrêtées au 03/05

Températures (°C)	Avril	1-6 Mai
Paimpol(22)	8.5 (10.1)	8.7 (12.4)
Pleumeur G (22)	8.7 (10.2)	8.5 (12.5)
Camlez (22)	8.5 (10.2)	7.6 (12.5)
St Jean du Doigt (29)	8.8 (10.3)	8.7 (12.7)
Saint Pol (29)	8.9 (10.2)	8.9 (12.4)
Plouenan (29)	9.3 (11.0)	9.3 (13.3)
Plounevez Lochrist (29)	9.0 (9.9)	8.8 (12.5)
Camaret (29)	10.6 (11.3)	10.3 (13.0)
Dinard (35)	8.9 (10.0)	8.8 (13.0)
Theix (56)	11.5 (12.0)	10.7 (14.6)

Entre parenthèses : Normales saisonnières du mois

Pomme de terre primeur

Département	Parcelles suivies	Observations	
Finistère Nord	7 parcelles	Pas de mildiou, quelques traces de gel	→
Côtes d'Armor	11 parcelles (1 bio)	Pas de mildiou	→
Ille & Vilaine	6 parcelles	Pas de mildiou	→



Mildiou du feuillage (*phytophthora infestans*) :

Les parcelles en cours de débâchage ne sont pour l'instant pas touchées par la maladie.

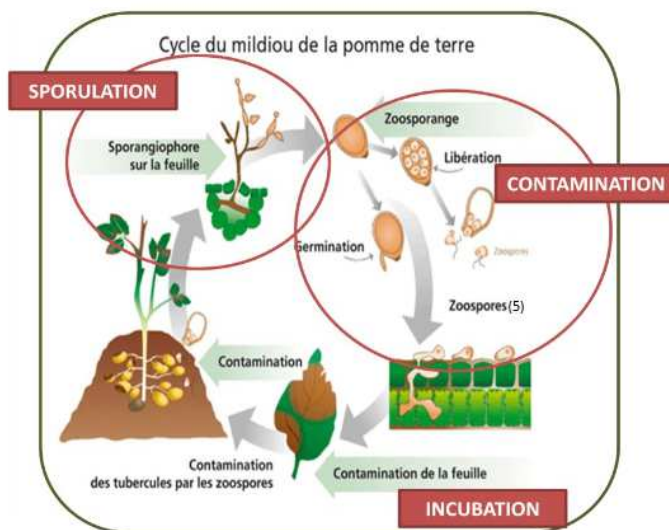
Les quelques pluies prévues peuvent changer rapidement l'état sanitaire dans les semaines à venir.

Des précautions sont à prendre :

- Surveiller les zones atypiques (sous les arbres, bas de parcelles avec accumulation d'eau...)
- Supprimer les repousses dans les cultures légumières.
- Nettoyer les parcelles après récolte pour limiter les maladies telluriques et les repousses.

Le modèle MILEOS d'ARVALIS indique des sporulations et des risques de contamination faibles.

Mais les prévisions météo indique une semaine humide et le risque mildiou pourrait s'accroître rapidement sur les cultures au feuillage développé (Fanes de plus de 20 cm).



- (1) *Inoculum primaire* : Spores libérées au printemps qui vont contaminer les parcelles, les repousses dans les autres cultures.
- (2) *Mycélium* : Partie végétative des champignons, formés de filaments ramifiés.
- (3) *Sporangie* : Structure végétale qui contient les spores.
- (4) *Sporangioporteur* : Organe qui contient les sporangies
- (5) *Zoospores* : Spores dotées de flagelles, mobiles

Illustrations Arvalis

Remarque :

Depuis 2017, le CTPS attribue aux nouvelles obtentions une **valeur environnementale** :

Attribution de **bonifications** ou **pénalités** en fonction de la réduction ou l'augmentation potentielle du nombre de traitements fongicides (estimée en fonction de la sensibilité au mildiou du feuillage et au mildiou du tubercule), et d'une bonification pour les variétés possédant la double résistance aux nématodes à kyste (*G. rostochiensis* Ro 1-4 et à *G. pallida* Pa 2-3). La valeur environnementale est notée de -2 (très faible) à +8 (très forte).

Ainsi, la variété Azilis (Bretagne plants-2018) obtient une valeur environnementale de +6, Satis (Comité Nord-2018) +5, Levante (KW-2019) +6, Alix (Germicopa-2020) +7 et Muse (HZPC-2021) +9.

MILEOS est un Outil d'Aide à la Décision (OAD) développé par ARVALIS, exploitant des données climatiques d'un réseau de stations météo, et d'un modèle météorologique prévisionnel utilisant un algorithme de calcul intégrant :

- un calcul des **dernières dates de contamination**.
- Une estimation de la **réserve de spores** et de la fraction de celle-ci pouvant conduire à de nouvelles contaminations (Aboutissant à la notion de poids de contamination) en fonction de la température et de la durée d'hygrométrie >87%.
- Un calcul du **nombre de générations** produites (donc de sporées réussies aboutissant à une hausse de la réserve de spores) .

La **période d'incubation** du mildiou varie en fonction de la température. Ainsi, entre 16 et 20°C, l'intervalle entre 2 générations n'est que de 5-6 jours. Dans des conditions 'primeur' cet intervalle peut atteindre plus de 30 jours.

Le **seuil de risque** est atteint :

- Avec des **variétés sensibles** (Indice CTPS mildiou de 1 à 4) pour des poids de contamination **>2**
- Avec des **variétés intermédiaires** (Indice CTPS 5-6) pour des poids de contamination **>3** (*Satis, Clemence, Ecrin, Gaiane, Selena...*)
- Avec des **variétés résistantes** (Indice CTPS >6) pour des poids de contamination **>4** (*Muse, Alix, Levante, Azilis, Delila, Kelly, Zen...*)

Photo 1

Les caractéristiques de sensibilité des variétés sont consultable dans les rapports annuels du CTPS sous

http://cat.geves.info/CAT_WEB/Data/PLA_Pomme_de_Terre_20xx.pdf

Dans ce dispositif, la **qualité du réseau météorologique** est un facteur essentiel :

- Sa densité doit être suffisante et son positionnement optimisé.
- La fiabilité des capteurs doit être très bonne, car à quelques % d'hygrométrie près, les conseils pourront être très différents.

Quelle que soit la source du conseil, les agriculteurs restent pleinement responsables de leurs pratiques, et l'observation des cultures reste déterminant.

Ce bulletin est produit à partir d'observations ponctuelles. S'il donne une tendance de la situation sanitaire régionale, celle-ci ne peut être transposée telle quelle à la parcelle. La Chambre Régionale d'Agriculture dégage toute responsabilité quant aux décisions prises par les agriculteurs pour la protection de leurs cultures

Les observations contenues dans ce bulletin ont été réalisées par les partenaires suivants : CA22, CA29, CA35, Bretagne Plants

Direction de publication

Chambres d'Agriculture de Bretagne, ZAC Atalante Champeaux
35 042 Rennes. Tél : 02 23 48 23 23
Contact : Louis LE ROUX
Animateur inter-filières Tel 02 98 88 97 71

Rédigé par :

Chambres d'agriculture de Bretagne, antenne de St Pol, Kergomez, 29250 Saint Pol de Léon.
Contacts : Nicolas Mezencev, Animateur légumes Tel : 02 98 69 17 46 st.pol@finistere.chambagri.fr

Bretagne-Plants Innovation, Roudouhir 29460 HANVEC
Contact : Julie Le Moal, Tél. 02 98 21 97 00 bretplants@plantsdebretagne.com