



En Bref cette semaine

Informations climatiques

Mildiou :

Primeur de plein champ

Conso et plants



Foyer de mildiou défanée à St Pol de Léon

(Photo CA BZH)

Les premières primeurs de plein champ sont en récolte, avec un bon état sanitaire (Pas de gale commune, de rhizoctone ou de mildiou) et un calibre correct malgré le manque d'eau.

L'émergence des pomme de terre conso et plants est en cours.

Pluviométrie (mm)	Mars	Avril
Paimpol(22)	51.4 (61.7)	38.4 (44.3)
Pleumeur G (22)	42.6 (67.2)	34.8 (41.1)
Camlez (22)	57.9 (69.9)	39.3 (44.1)
St Jean du Doigt (29)	43.5 (50.5)	43.0 (46.3)
Plouenan(29)	50.3 (72.3)	23.4 (44.9)
Saint Pol (29)	41.9 (58.7)	32.0 (54.1)
Plounevez Lochrist (29)	47.1 (56.7)	44.8 (59.2)
Camaret (29)	34.4 (70.9)	32.9 (70.9)
Dinard (35)	34.9 (47.3)	37.3 (49.2)
Vannes (56)	39.4 (70.0)	37.4 (54.0)

Températures (°C)	Mars	Avril
Paimpol(22)	9.7 (7.9)	10.6 (10.1)
Pleumeur G (22)	9.6 (8.0)	10.3 (10.1)
Camlez (22)	9.2 (8.1)	9.9 (10.2)
St Jean du Doigt (29)	9.5 (8.2)	10.4 (10.3)
Plouenan (29)	10.3 (8.6)	10.1 (11.0)
Saint Pol (29)	10.0 (8.3)	10.4 (10.2)
Plounevez Lochrist (29)	9.8 (8.3)	10.5 (9.9)
Camaret (29)	10.7 (8.3)	11.3 (10.7)
Dinard (35)	9.8 (7.9)	10.5 (10.0)
Vannes (56)	11.2 (9.3)	12.1 (12.0)

Entre parenthèses : Normales mensuelles saisonnières



AGRICULTURES bretagne
& TERRITOIRES plants
CHAMBRES D'AGRICULTURE INNOVATION
BRETAGNE POMME DE TERRE

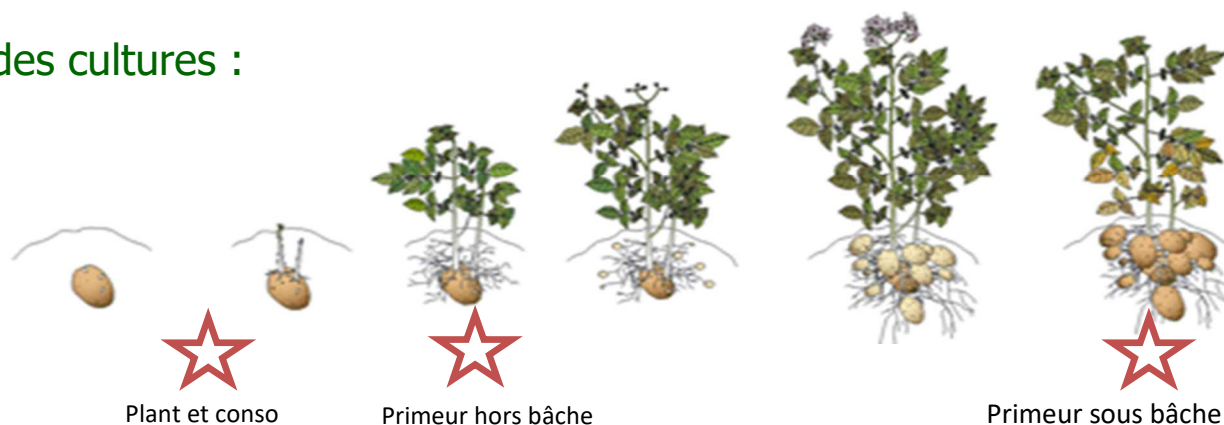


ÉCOPHYTO
RÉDUIRE ET AMÉLIORER
L'UTILISATION DES PHYTOS

Pomme de terre primeur

Département	Parcelles suivies	Observations
Finistère Nord	6 parcelles, tour de plaine	1 parcelle présente de nouvelles taches, les autres parcelles présentent des symptômes anciens sur tiges. Risque persistant
Côtes d'Armor	10 parcelles (1 bio)	Pas de mildiou, cultures en cours de débâchage, Mileos indique des poids de contamination élevés sur Paimpol
Ille & Vilaine	4 parcelles	1 Parcelle présente quelques taches, situation saine par ailleurs

Stade des cultures :



Mildiou du feuillage (*phytophthora infestans*) :

Pomme de terre primeur

Dans les Côtes d'Armor, un foyer et quelques taches détecté.

En Ille & Vilaine, premier foyer.

En Finistère, Les foyers repérés les semaines précédentes sur les primeurs ont tendance à sporuler de nouveau en raison des rosées matinales et des brumes maritimes.

Les mildious de tiges sont difficiles à réduire par voie chimique, et doivent parfois être détruits manuellement ou brûlés.

Le modèle MILEOS indique un risque généralement faible sauf pour quelques stations du nord Bretagne (Trégor).

Le régime de vents d'est et l'absence de pluies limite le risque sur les cultures non bâchées.



Pomme de terres ramassées main
(Photo CA BZH)

Pomme de terre conso

Mildiou du feuillage :

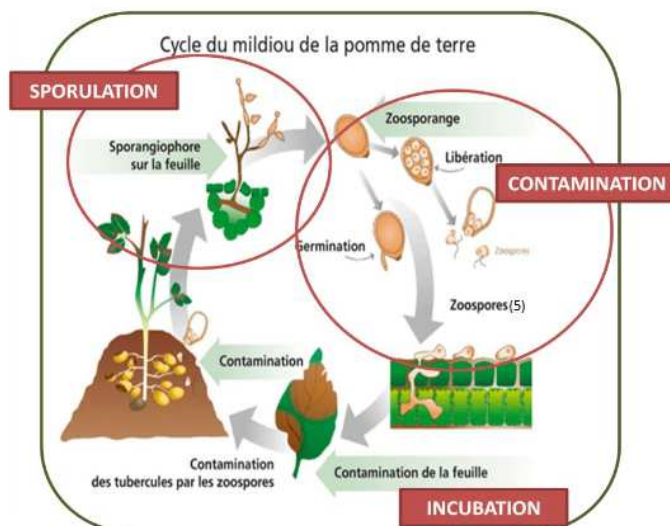
Sur des parcelles végétatives, les petites rosées peuvent suffire à faire démarrer le mildiou.

Des précautions sont à prendre :

- Surveiller les zones atypiques (sous les arbres, bas de parcelles avec accumulation d'eau...)
- Supprimer les repousses dans les cultures légumières.
- Nettoyer les parcelles après récolte pour limiter les maladies telluriques et les repousses.

Le modèle MILEOS d'ARVALIS indique des sporulations et des risques de contamination faibles.

Les conditions climatiques restent défavorables à la maladie et les poids de contamination vont continuer à être faibles dans les jours à venir



- (1) *Inoculum primaire* : Spores libérées au printemps qui vont contaminer les parcelles, les repousses dans les autres cultures.
- (2) *Mycélium* : Partie végétative des champignons, formés de filaments ramifiés.
- (3) *Sporange* : Structure végétale qui contient les spores.
- (4) *Sporangiophore* : Organe qui contient les sporanges
- (5) *Zoospores* : Spores dotées de flagelles, mobiles

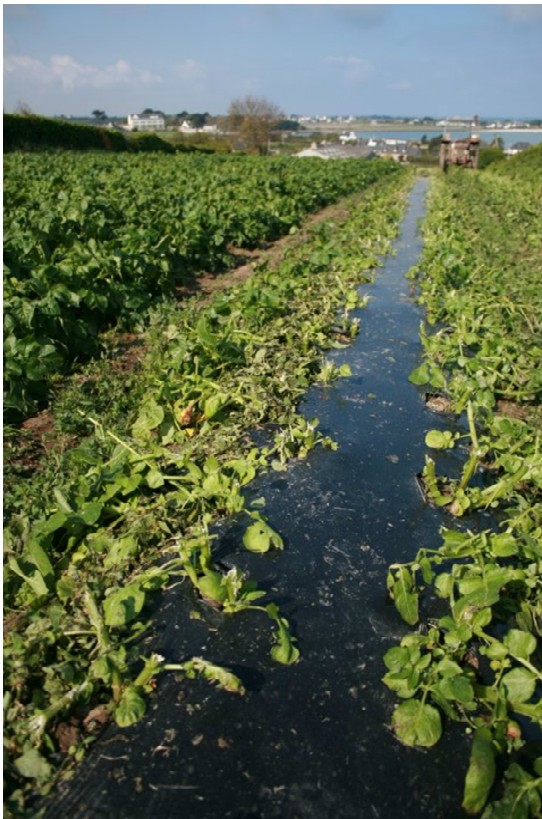
Illustrations Arvalis

Remarque :

le CTPS attribue aux nouvelles obtentions une **valeur environnementale** :

Attribution de **bonifications** ou **pénalités** en fonction de la réduction ou l'augmentation potentielle du nombre de traitements fongicides (estimée en fonction de la sensibilité au mildiou du feuillage et au mildiou du tubercule), et d'une bonification pour les variétés possédant la double résistance aux nématodes à kyste (*G. rostochiensis* Ro 1-4 et à *G. pallida* Pa 2-3). La valeur environnementale est notée de -2 (très faible) à +8 (très forte).

Ainsi, la variété Naturea (Bretagne plants-2022) obtient une valeur environnementale de +7, Azilis (BP 2018) +6, Alix (Germicopa-2020) +7, Muse (HZPC-2021) +7, Levante (KW-2019) +6, Satis (Comité Nord-2018) +5.



Le broyage des fanes, alternative au défanage chimique



Le roulage des buttes, pour éviter le verdissement des tubercules et la migration des spores de mildiou dans le sol.

(Photos CA BZH)

Ce bulletin est produit à partir d'observations ponctuelles. S'il donne une tendance de la situation sanitaire régionale, celle-ci ne peut être transposée telle quelle à la parcelle. La Chambre Régionale d'Agriculture dégage toute responsabilité quant aux décisions prises par les agriculteurs pour la protection de leurs cultures

Les observations contenues dans ce bulletin ont été réalisées par les partenaires suivants : CA BZH, Bretagne Plants Innovation

Direction de publication

Chambre d'agriculture de Bretagne, 12 Avenue du Général
Borgnis Desbordes BP 398 Vannes 56009

Lise Lollivier, animatrice filière, Tel : 06 31 11 48 05

Rédigé par :

Chambres d'agriculture de Bretagne, antenne de St
Pol, Kergomez, 29250 Saint Pol de Léon.
Contacts : Nicolas Mezencev, animateur légumes
Tel : 02 98 69 17 46 st.pol@finistere.chambagri.fr

Bretagne-Plants Innovation, Roudouhir 29460
HANVEC
Contact : Julie Le Moal, Tél. 02 98 21 97 00

Comité de relecture :

Chambres d'agriculture de Bretagne,
Bretagne plants Innovation
DRAAF-SRAL,
TSM