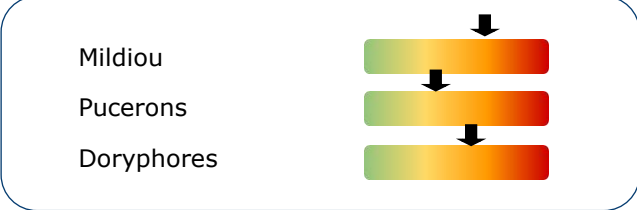


Sommaire

- [Climatologie](#)
- [Stades des cultures / Mildiou](#)
- [Pucerons / Doryphores](#)
- [Défanage](#)
- [Couverts Végétaux](#)



Indicateurs de risque



Légende :



Prophylaxie



Biocontrôle

Note nationale biodiversité N°3 :
[Flore des bords de champs et santé des agro-écosystèmes](#)

<https://ecophytopic.fr/sites/default/files/2023-05/Note%20Flore%20BORDS%20de%20CHAMPS%20BSV-Biodiv%20-%20131022%20V5.2.pdf>



Climatologie

Les pluies sont de retour depuis vendredi dernier, les cumuls varient de 3.2 mm pour Ergué-Gaberic (29) à 146 mm pour la station de Hillion (22). En moyenne, il est tombé une quinzaine de mm sur la Bretagne. Ces pluies sont les bienvenues puisque ces dernières ont été très rares pour la plupart des secteurs sur le mois de juin. Les températures sont bien descendues également avec des températures maximales autour de 20°C. Les prévisions pour les prochains jours annoncent une météo plutôt sèche pour aujourd'hui et demain avec une remontée des températures et un retour au temps perturbé pour le week-end voire le début de la semaine prochaine avec du vent et des averses.

Cumul de pluie entre mercredi 28 juin au mardi 5 juillet



Données : Agrimétéobretagne, visuel Météo-data

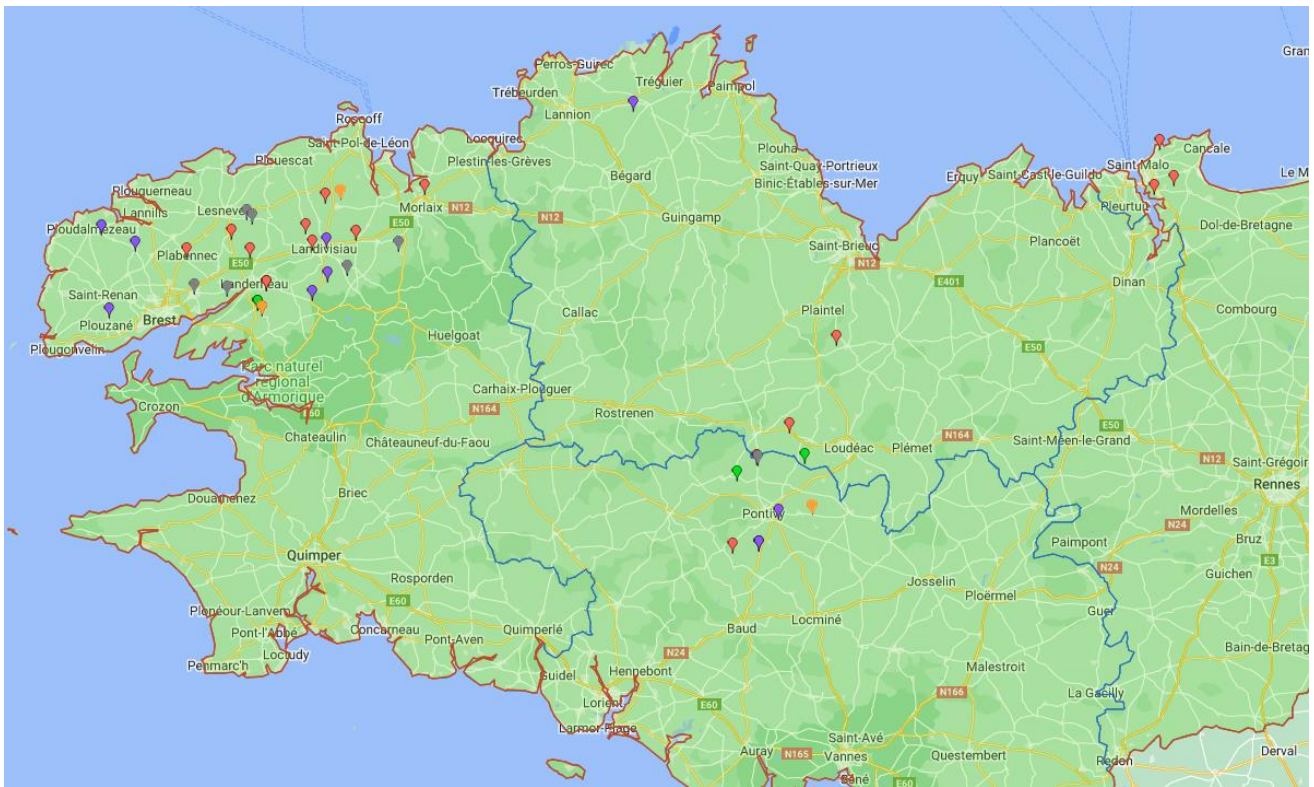
Stades des cultures



Plants et consommation

Beaucoup de cultures sont en floraison ou au stade de grossissement des tubercules cette semaine.

Stades saisis sous Vigicultures entre le vendredi 28 juin et le mercredi 5 juillet



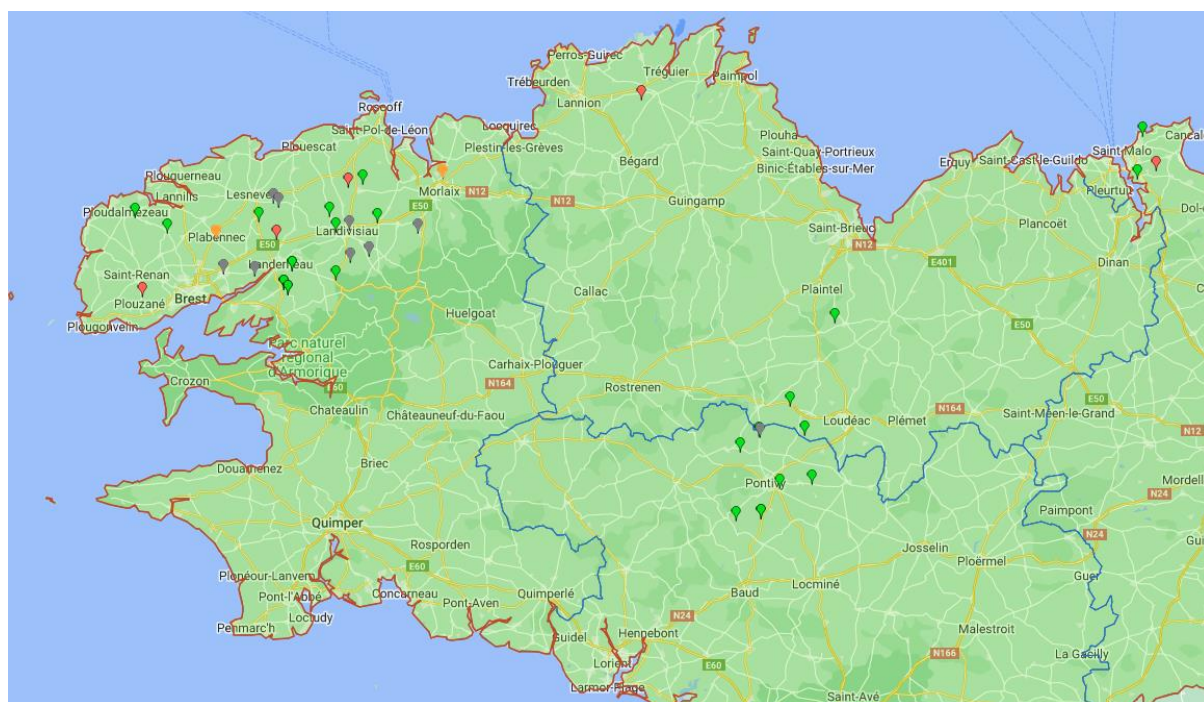
- Non levée à avant recouvrement
- 50 % de couverture des rangs à formation des tubercules
- Début de floraison
- Floraison
- Grossissement des tubercules - fin de cycle
- pas d'info

Mildiou

◆ Etat des lieux

Le mildiou est assez présent sur les parcelles ou dans des parcelles voisines. Le temps est très favorable à la sporulation et à la dissémination (temps lourds, averses). **Le risque de contamination et de dissémination est présent** surtout pour les parcelles en croissance active.

Zones où du mildiou a été observé du vendredi 28 juin au mercredi 5 juillet (données Vigicultures)



Absence

1 feuille ou 1 tige avec
au moins une tacheQuelques feuilles
touchées

pas d'info

◆ Mileos

Le « Poids de contamination » (0 – 11) représente le nombre de spores contaminatrices. Il permet le déclenchement des traitements. Le seuil est atteint lorsque la valeur est supérieure à :

- **2 pour les variétés sensibles au mildiou,**
- **3 pour les variétés intermédiaires,**
- **4 pour les variétés résistantes.**

Données du mercredi 5 juillet :

Données issues de l'OAD Mileos®	Poids de contamination sur les 7 derniers jours						
	28-juin	29-juin	30-juin	01-juil	02-juil	03-juil	04-juil
Naizin (56)	0	3,8	1	2,9	0	1	1
Paimpol (22)	0	0	0	4,3	0	0	0
Saint Eloy (29)	5	3,7	5	5	0	3	6
Croixanvec (56)	4	4	3,7	3,7	0	2,2	6
Châteauneuf du Faou (29)	10	10	10	10	10	10	10
Plouénan (29)	10	10	10	10	10	10	10
Cléguérec (56)	0	0	0	2,8	0	0	1

Au 5 juillet, toutes les stations ont dépassé les seuils de déclenchement des traitements au moins une fois sur la semaine passée. Les stations de Châteauneuf-du-Faou et Plouéan ont déclenché tous les jours.

Mileos donne une indication du niveau de risque mais dépend beaucoup des stations météo et des parcelles où celles-ci se situent.

♦ Conseils

Pour une lutte efficace :



- Détruire immédiatement les tas de déchets par chaulage ou bâchage. Il s'agit de la première source d'inoculum pour les parcelles environnantes.
- Agir en préventif.
- Visiter très régulièrement les parcelles.

Pucerons

♦ Etat des lieux

Les relevés de pucerons ailés dans les bacs pièges sont en forte diminution à la fin juin dans tous les pièges de Bretagne (à l'exception de Bieuzy (56) et de Ploëuc l'Hermitage (22)).

Très peu de pucerons sont observés cette semaine sous les feuilles ; moins de 4 % des folioles sont porteuses de pucerons.

♦ Pomme de terre plants

Les pucerons sont dommageables en production de plants de pomme de terre, même en faible effectif.

♦ Pomme de terre de consommation

Les attaques de pucerons peuvent avoir un effet dépressif sur la plante. Cependant, le seuil de nuisibilité pour les pommes de terre de consommation n'est pas atteint à ce jour.

*Le seuil de nuisibilité en consommation est de **20 folioles porteuses de pucerons sur 40 observées.***

♦ Méthodes de lutte

La protection en préventif avec de l'huile est efficace contre la transmission des virus.



Doryphores

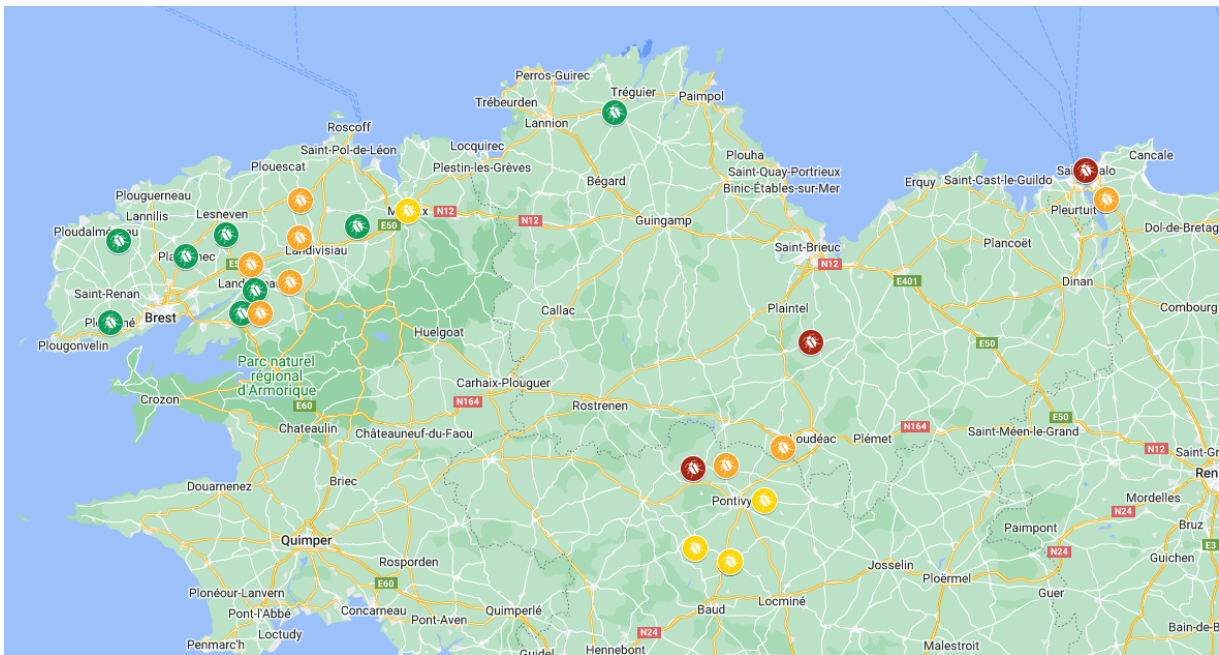
♦ Etat des lieux

La situation s'améliore mais **encore beaucoup de doryphores** (larves, œufs, adultes) sont observés cette semaine avec des dépassements des seuils de nuisibilité dans certaines parcelles.





Quand le stade des cultures est bien avancé, le risque est plus limité. Les cultures les plus à risque sont à présent moins à risque, les végétations sont maintenant plus développées et les pluies devraient limiter le développement des doryphores.

*Le seuil de nuisibilité pour ce ravageur est atteint dès qu'on observe en bordure de parcelle **2 foyers pour 1000 m²** (1 foyer = 1 ou 2 plantes avec au moins **20 larves** au total).*

Doryphores observés du vendredi 28 juin au mercredi 5 juillet

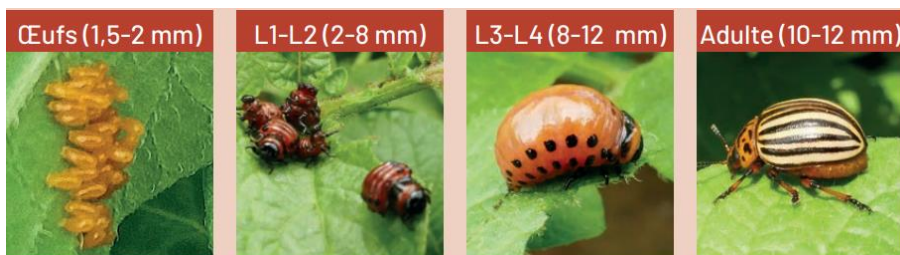


Carte Google maps

-  Absence
-  Quelques adultes
-  Un foyer et/ou quelques larves et adultes disséminés dans la parcelle
-  Plusieurs foyers et/ou nombreuses larves et adultes disséminés dans la parcelle

♦ **Conseils**

1. Observer les parcelles et détruire les repousses et tas de déchets
2. Attendre le dépassement du seuil
3. Tenir compte du stade de la culture, une culture jeune (avant le recouvrement des rangs) ou en début de croissance active risque d'être plus pénalisée qu'une culture avec beaucoup de feuillage (fin de croissance active)
4. Agir en localisé quand l'attaque n'est pas généralisée
5. Si un traitement doit être réalisé, cibler les jeunes larves (L1-L2).



Différents stades de doryphores,

Extrait du guide de protection des cultures de Bretagne Plants Innovation.

Défanage

Le défanage a pour objectif la **destruction complète et rapide de la végétation** pour :

- Contrôler le calibre,
- Maîtriser la qualité de la pomme de terre
- Faciliter la récolte.

Contrairement aux pommes de terre primeurs récoltées lorsque les tubercules sont immatures et souvent « peaux », les pommes de terre de conservation doivent être **arrachées après une maturité complète** de l'épiderme pour assurer une bonne conservation des tubercules. Pour ce faire, il est nécessaire d'attendre la maturité naturelle de la culture ou le plus souvent, de procéder à un défanage lorsque la qualité des tubercules est à l'optimum.

Il existe 3 méthodes alternatives de défanage :



Parcelle défanée par broyage (photo Bretagne Plants Innovation)

- **Le broyage** : a tendance à se développer puisqu'il permet de réduire fortement l'utilisation de défanant chimique mais il nécessite de s'équiper d'un broyeur spécifique. Environ 70 % des parcelles en plants sont défanés par un premier passage de broyeur.
- **Défanage thermique** : se développe également en parcelles de production biologique.
- **Arrachage mécanique des fanes** : peu utilisé mais qui a l'avantage de réduire le développement des sclérotos de rhizoctone sur les tubercules. Cette méthode se développe également en production biologique en Bretagne.

Méthodes
alternatives

Source (article de Michel MARTIN et Catherine VACHER, ARVALIS) et pour plus d'information : <https://www.arvalis-infos.fr/plusieurs-techniques-possibles-pour-defaner-les-pommes-de-terre-@/view-25277-arvarticle.html>

Couverts végétaux



Les couverts végétaux sont à implanter rapidement après une culture pour obtenir les meilleurs résultats, il est donc important d'y penser lorsque les cultures sont encore en place.

L'objectif des couverts est d'accroître la fertilité, la structuration et la vie microbienne des sols par une couverture maximale des sols sur toute l'année, l'idéal étant d'approcher les 10 mois de racines sur 12.

Pour cela, le couvert devra :

- **Produire une forte biomasse** permettant l'absorption d'une grande quantité d'éléments minéraux et ainsi éviter leur lessivage (rôle de stockage des éléments minéraux par les couverts)
- Permettre une **prospection maximale** du sol par les racines et garantir une bonne structure (travail du sol plus aisé).
- Faciliter l'installation de la culture suivante (dégradation et destruction du couvert)



Couvert varié à l'automne (photo Bretagne Plants Innovation)

Action co-pilotée par les ministères chargés de l'agriculture, de l'environnement, de la santé et de la recherche avec l'appui financier de l'Office

Français pour la Biodiversité, par les crédits issus de la redevance pour pollutions diffuses attribués au financement du plan Ecophyto. Ce bulletin est produit à partir d'observations ponctuelles. S'il donne une tendance de la situation sanitaire régionale, celle-ci ne peut être transposée telle quelle à la parcelle. La Chambre Régionale d'Agriculture dégage toute responsabilité quant aux décisions prises par les agriculteurs pour la protection de leurs cultures et les invite à prendre ces décisions sur la base d'observations réalisées eux-mêmes dans leurs cultures et/ou sur les préconisations de bulletins techniques.

Les observations contenues dans ce bulletin ont été réalisées par les partenaires suivants : Bretagne Plants Innovation. Bretagne-Plants, CA BZH, TSM, GRAB Bretagne, Eureden, Semences de Bretagne, Germicopa Even.

Direction de publication

Chambre d'agriculture de Bretagne, 12 Avenue du Général Borgnis Desbordes BP 398 Vannes 56009
Claire RICONO, animatrice filière, Tel : 06.31.11.48.05

Rédigé par :

Chambres d'agriculture de Bretagne, antenne de St Pol, Kergompez, 29250 Saint Pol de Léon.
Nicolas MEZENCEV, Tel : 02.98.69.17.46
Nicolas.mezencev@bretagne.chambagri.fr

Bretagne Plants Innovation,
471, lieu-dit La Gare 29460 HANVEC
Julie LE MOAL, Tél. 02 98 21 97 00

Comité de relecture :

Chambres d'agriculture de Bretagne, DRAAF-SRAL, Bretagne Plants Innovation