

BSV n°19 du 09 septembre 2021



FREDON
NORMANDIE

Animatrice référente

Dorothee LARSON-LAMBERTZ
FREDON NORMANDIE
02.31.46.96.55
dorothee.larson-lambertz@fredon-normandie.fr

Animateur suppléant

David PHILIPPART
FREDON NORMANDIE
02.31.46.96.57
d.philippart.fredonbn@wanadoo.fr

Directeur de la publication

Sébastien WINDSOR
Président de la Chambre
régionale d'agriculture de
Normandie

BSV consultable sur les sites
des DRAAF, des Chambres
d'agriculture

Abonnez-vous sur

www.normandie.chambres-agriculture.fr
(Normandie)
www.pays-de-la-loire.chambres-agriculture.fr
(Pays de la Loire)
www.bretagne.synagri.com
(Bretagne)

Action du plan Ecophyto pilotée
par les Ministères en charge de
l'agriculture, de l'écologie, de
la santé et de la recherche avec
l'appui technique et financier de
l'Office Français de la Biodiversité



Après un été frais et humide, c'est le retour du temps sec.
Cet été a été plus favorable aux maladies qu'aux ravageurs.

MALADIES

Tavelure : estimation de l'inoculum d'automne

Maladies de conservation : bonne conservation des fruits

RAVAGEURS

Carpocapse : encore quelques prises dans les pièges

FOCUS

Notation à la récolte

Message d'information du SRAL relatif à Bactrocera dorsalis
Mouches orientales des fruits : Vigilance !!!

Observations réalisées :

Sur parcelles fixes : Normandie → 20 ; Bretagne → 8
Sur parcelles flottantes : Normandie → 4 ; Bretagne → 3 ; Pays de la Loire → 4

LIEUX D'OBSERVATIONS



Tavelure

Avec les conditions estivales humides enregistrées cette année, des repiquages sur feuilles et sur fruits sont constatés dans des parcelles déjà tavelées au printemps. Sur Judeline, Judor, Petit Jaune, Fréquin, Kermerien, ...par exemple.

Les taches de tavelure vont constituer un stock de champignon qui va passer l'hiver dans les feuilles tombées au sol.

Donc, plus il y a de taches plus l'inoculum d'automne va être important.

Pour connaître cet inoculum, il est nécessaire de réaliser un comptage.

Méthode simple d'estimation de l'inoculum d'automne de tavelure en pomme à cidre :

Notation simplifiée issue d'une méthode d'expérimentation :

On recherche les taches de tavelure sur les feuilles situées de préférence dans le tiers supérieur des arbres, les deux faces sont examinées, et cela sur 2 pousses de l'année sur un lot de 50 arbres.

On va noter la présence (1) ou l'absence (0) de tache de tavelure.

➤ La présence d'une seule tache sur une seule feuille suffit à considérer la pousse comme tavelée.

Observation des 2 faces de toutes les feuilles de la pousse.

Après avoir fait la somme des pousses tavelées, la détermination du niveau d'inoculum se fait ainsi :

Inoculum nul	Inoculum faible	Inoculum moyen	Inoculum fort
0%	0-10%	10 - 33%	>33%

Maladies de conservation en vergers

Les principales maladies observées dans notre région sont des champignons parasites latents (*Gloeosporium*, chancre commun, *Phytophthora cactorum*) et des champignons parasites de blessures (botrytis, moniliose) qui affectent les fruits lésés.

Les champignons parasites latents font leur apparition le plus souvent à l'automne quand les spores sont disséminées à la surface des fruits sous l'action de la pluie. Elles pénètrent au niveau des lenticelles après une période plus ou moins humide.

Moniliose

Peu de dégâts de moniliose sont observés dans les parcelles du réseau.

Le temps sec que nous avons actuellement n'est pas favorable au développement de ce champignon.

Dégâts de moniliose sur fruit en verger : développement d'une pourriture brune d'où apparaissent des coussinets bruns-clairs en cercles concentriques.

La déclaration et le développement de ce champignon sont favorisés par les blessures : attaques de ravageurs (piqûres de carpocapses, morsures d'insecte, forficules), grêle et fortes pluies.



Moniliose sur fruits

Evolution des risques :

A suivre en fonction des conditions climatiques et des éventuelles « portes d'entrées » du champignon au niveau des fruits comme les piqures de carpocapse.

RAVAGEURS

Carpocapse



En Normandie, dans le sud Bretagne et dans les Pays de la Loire, des captures ont encore été constatées ces dernières semaines dans plusieurs vergers. Ces papillons sont bien le signe d'une seconde génération plus ou moins marquée en fonction des secteurs.

Quelques nouvelles piqûres ont été observées en Normandie la semaine dernière.

Les niveaux de dégât sont hétérogènes d'un verger à l'autre.

Les piqûres de carpocapses sont observées principalement sur Judeline, Judaine, Fréquin Rouge, Douce Moën et Avrolles pour les pommes à cidre et Jonagored pour les pommes à couteau.



Piqûres de carpocapse

Contrôle sur fruits en fin de saison

A la fin de la saison, le contrôle du niveau des populations permet de vérifier l'efficacité de la protection mise en œuvre et d'adapter la gestion des parcelles sur la deuxième génération.

Méthode d'observation pour un bilan intermédiaire

Les observations doivent porter sur un minimum de 1000 fruits par parcelle homogène de 1 à 2 ha (observations portant sur au moins 50 arbres dont 15 en bordure de parcelle). Les fruits examinés sont pris au hasard, de chaque côté du rang, et à tous les étages. Un échantillon de fruits suffisamment important doit être observé dans le haut des arbres. Les fruits présentant des perforations sont dénombrés pour évaluer plus globalement l'état sanitaire de la parcelle.

Evolution des risques :

Malgré des captures encore constatées dans certains secteurs, le risque est faible par rapport à l'avancée de la saison.

FOCUS

Notation à la récolte

Comme tous les ans, la période de la récolte est une période propice à l'établissement d'un bilan sanitaire de vos vergers.

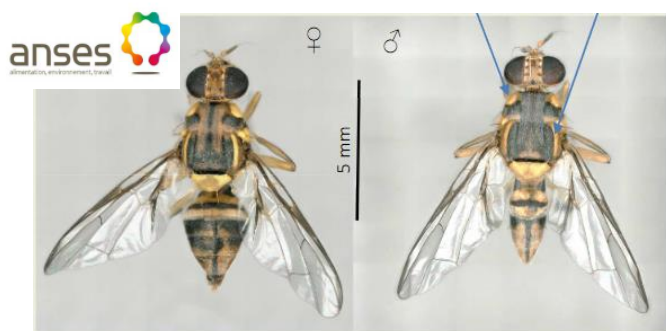
Cela va vous permettre de connaître le niveau d'infestation de certains ravageurs et maladies et donc savoir ce qu'il faudra surveiller l'année prochaine.

Pour vous aider à la reconnaissance des différents dégâts de maladies et de ravageurs, **vous trouverez ci-joint à ce BSV une fiche synthétique.**

Mouches orientales des fruits : Vigilance !!!

Avec la globalisation des échanges commerciaux et le réchauffement climatique, des interceptions des mouches nuisibles invasives des cultures fruitières et légumières se multiplient en Europe du Sud.

Afin de réduire les risques d'installation de ces ravageurs de type *Bactrocera* très préjudiciables aux rendements et par ailleurs réglementés (organismes de quarantaine) conformément au règlement européen relatif à la santé des végétaux, il convient de renforcer les mesures de prophylaxie.



Dans un premier temps il est vivement recommandé d'éviter de laisser des fonds de cueille et des fruits en sur maturité dans les vergers. La récolte et la destruction des fonds de cueille empêchent que ces espèces potentiellement présentes en très faible effectif ne poursuivent leur développement dans des composts et autres refus commerciaux et s'installent en foyers avec des mesures de quarantaine obligatoires qui seraient alors à appliquer.

Il est donc très vivement recommandé de mettre les fruits écartés dans des sacs poubelles ou autres contenants fermés hermétiquement ou encore dans une benne couverte d'une bâche de couleur foncée et laisser quelques jours au soleil (solarisation). Privilégier plusieurs petits contenants à un gros, attendre plusieurs jours avant de ré-ouvrir le contenant. Préférer une ouverture en conditions froides afin d'éviter la sortie des adultes.

Pour en savoir plus :

- https://plateforme-esv.fr/sites/default/files/2021-03/Fiche_Diagnostic_DACUDO_Bactrocera_dorsalis.pdf
- https://draaf.paca.agriculture.gouv.fr/IMG/pdf/FR_Bactrocera_dorsalis_juin_2019_cle0ba11d.pdf

Dernier bulletin de la saison

👉 Merci à tous les observateurs qui ont contribué au réseau d'épidémiologie-surveillance Arboriculture-Fruits transformés des régions Bretagne, Normandie et Pays de la Loire.

👉 Merci aussi à tous les producteurs qui mettent leurs parcelles à disposition pour les observations reprises dans les BSV.

Un BSV bilan sanitaire sera édité en fin d'année

Le BSV est un outil d'aide à la décision, les informations données correspondent à des observations réalisées sur un échantillon de parcelles régionales. Le risque annoncé correspond au risque potentiel connu des rédacteurs et ne tient pas compte des spécificités de votre exploitation. Par conséquent, les informations renseignées dans ce bulletin doivent être complétées par vos propres observations avant toute prise de décision.

CARACTERISTIQUES DES DEGATS A LA RECOLTE

I / DEGATS INTERNES D'INSECTES

Grosses perforations, présence de sciure avec les pépins mangés



CARPOCAPSE



Jeunes larves dans une galerie sale : proche de l'épiderme contenant de la sciure



ATTAQUE DE CARPOCAPSE



Galleries propres : n'allant pas jusqu'aux pépins, les galeries commencent par une spirale de 5-6 mm.



PETITE TORDEUSE DES FRUITS



II / DÉGÂTS SUPERFICIELS D'INSECTES

Attaques récentes

Epiderme brouté sur 1-2 mm de profondeur. Les attaques se font au point de contact Feuille/fruits

Morsures en « coup de fusil »

PANDEMIS
2^{ème} génération

CAPUA
2^{ème} génération



Attaques en cours de cicatrisation

La peau du fruit est mangée par plage

**CAPUA/
PANDEMIS**
1^{ère} génération



Déformation du fruit

Déformations irrégulières des jeunes fruits entraînant une dépréciation à la récolte

Dépressions coniques

**PUCERONS
CENDRES**

**RHYNCHITE
ou PUNAISE**



Attaques anciennes cicatrisées

Fruits déformés par plage

Fruits déformés en sillons

NOCTUELLE

HOPLOCAMPE



III / DEGATS DE CHAMPIGNONS

Attaques de l'épiderme

Tâches liégeuses Petits points noirs Petits points noirs d'aspect diffus poudreux noir résistant au broyage

TAVELURE
Venturia inaequalis



MALADIE « DES CROTTES DE MOUCHES »
Schizothyrium pomi



MALADIE DE LA SUIE
Gloeodes pomigena



Attaques internes

La pourriture attaque la totalité du fruit

Pourriture ferme, brune, à contour diffus.

PHYTOPHTORA



Fruits momifiés présentant des coussinets blancs

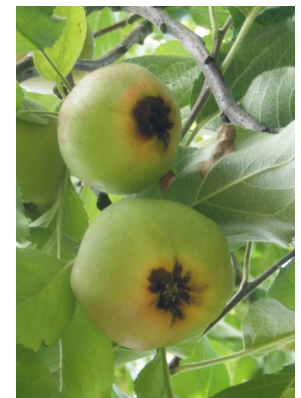
MONILIA
Monilia fructigena



Pourriture oculaire ou pédonculaire

Pourriture sèche

Pourriture de l'œil
BOTRYTIS



IV / CAUSES DIVERSES

COUP DE SOLEIL

Tache de grande dimension apparaissant sur une face bien exposée du fruits. Dégâts variable selon l'intensité de la brûlure.



DEGATS DE FORFICULE

Morsure en cupule de 3 à 10 mm de diamètre



ANNEAU DE GEL

Formation de liège sur l'épiderme d'un fruit due à une gelée au moment de la nouaison.



COCHENILLE VIRGULE

Bouclier fixé au fruit mais facile à détacher, l'épiderme réagit et fait souvent apparaître une auréole rouge qui entoure le petit bouclier foncé.

