

Bulletin de Santé du Végétal

Cultures Ornementales



BSV Bretagne

En bref:

Pression parasitaire faible

N° 2 du 14 avril 2022

Sommaire

● RAVAGEURS :

- Pucerons: fréquence d'observation élevée
- Otorhynque: Sortie imminente des adultes

● AUXILIAIRES:

- Activité faible

● MALADIES :

- Oïdium: Plusieurs cas détectés



Une limnée
(Photo: Marche.fr)

RAVAGEURS

Cochenilles **P2**

Acariens

Pucerons

Thrips

Heliothrips

Psylles **P3**

Otorhynque

Cicadelles

Altises

Limaces

Limnées **P4**

AUXILIAIRES

MALADIES

Oïdium

Botrytis

Rouille

Mildiou

Septoriose



● Ravageurs

● Cochenilles

Fréquence		↓	
Intensité	↓		

L'activité des cochenilles (farineuses et à bouclier) est bien notée sous abris ces dernières semaines. Environ 50% des sites visités sont concernés. Les foyers relevés sont peu développés et n'engendrent que peu de dégâts aux cultures. Le bambou est la culture la plus concernées. Les végétaux touchés sont: Bambou, camélia, choisya, hortensia, ilex, phormium, magnolia, ophiopogon.

● Acariens

Fréquence	↓		
Intensité	↓		

Très peu actifs en production sous abris, on retrouve quand même quelques foyers peu développés sans conséquences pour les plantes. Les végétaux concernés sont: Hortensia, anisodonte, leonotis, gardenia.

A noter, la présence de phytopte sur agapanthe dans une pépinière du Finistère sous abris sans conséquences pour la culture.



Acaris tétranyques tisserand
(Photo: Fredon Bretagne)

● Pucerons

Fréquence			↓
Intensité	↓		

La fréquence d'observation des pucerons est assez élevée sous serres et beaucoup plus faible en extérieur. Les foyers restent peu développés mais dans certains cas on peut noter de premiers dégâts (Photinia, sambucus, bambou). Les végétaux concernés sont: Camélia, rhododendron, hortensia, pitospore, photinia, sambucus, laurier tin, abelia, solanum, convolvulus, anisodonte, bambou, pêcher, cordyline, saule, fuchsia, érable, daphné.

Comment différencier les différentes cochenilles ?



Cochenille à bouclier
(famille Diaspines)



Cochenille farineuse
(famille Pseudococcines)



Cochenille à carapace
(famille Lécánines)



Cochenille australienne
(famille Monophlebidiées)

(Dessin: Bioplanet)

● Thrips

Fréquence	↓		
Intensité	↓		

L'activité des thrips est faible. On retrouve quelques rares individus principalement sur culture de choisya, hortensia et camélia. Aucun dégât n'est observé.

● Heliothrips

Fréquence	↓		
Intensité	↓		

Deux attaques sont relevées en production sous abris sur olearia et myrte sans conséquences pour les cultures.



Heliothrips haemorrhoidalis, un adulte et trois larves
(Photo: Université de Floride)

Psylles

Fréquence	↓		
Intensité	↓		

Des foyers de psylles sont notés en production sous abris et plus rarement en extérieur sur eleagnus, acacia et eucalyptus. Les premiers dégâts sont observés sur eleagnus (piqûres d'alimentation).

Otiorhynque

Fréquence	↓		
Intensité	↓		

La présence de nymphes d'otiorhynques est relevée sous abris et plus rarement en extérieur sur azalée, photinia, erica et loropetalum. Les adultes devraient émerger dans les jours à venir.

Cicadelles

Fréquence	↓		
Intensité	↓		

Des foyers de cicadelles sont localisés en production sous abris sans conséquences pour les plantes. Les végétaux concernés sont: romarin, perovskia, anisodonte et phlomis.

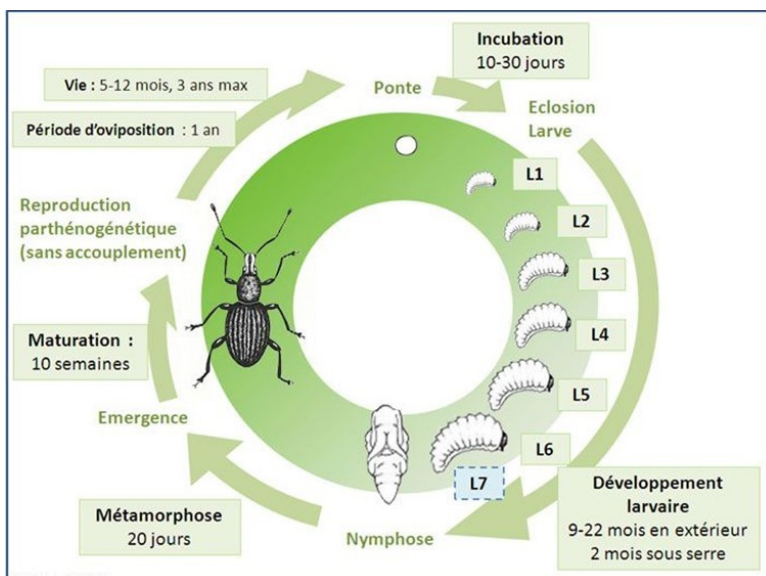


Cicadelle de la sauge (adulte)
(Photo: Donald Hobern)

Altise

Fréquence	↓		
Intensité	↓		

La présence de ce coléoptère est notée sur choisya dans une pépinière des Côtes d'Armor engendrant de faibles défoliations.



Cycle de développement de l'otiorhynque
(Schéma: INRA)

Limaces

Fréquence	↓		
Intensité	↓		

Des limaces sont observées en faible nombre sous abris sur sagine, dianella et choisya. Les premiers dégâts de défoliation sont notés sur choisya.

Limnées

Fréquence	↓		
Intensité	↓		

Deux attaques de limnées sont relevées, une en pépinière sous abris sur phormium dans le Finistère et une en extérieur sur hortensia dans les Côtes d'Armor. Les dégâts sur hortensia sont plus marqués.

● Auxiliaires

Sur ces dernières semaines, peu d'auxiliaires sont notés, seulement quelques syrphes adultes ont pu être observés.

● Maladies

● Oïdium

Fréquence	↓	↓	↓
Intensité	↓	↓	↓

Cette maladie est observée à faible intensité sur photinia sous abris dans deux structures des Côtes d'Armor et du Finistère.

Afin de limiter le développement de cette maladie:

- *Eviter l'excès d'engrais qui favorise la croissance au détriment de la rusticité.*
- *Aérer pour limiter l'humidité: ouverture des serres, taille des végétaux, densité de semis ou de plantation.*
- *Choisir des variétés peu ou pas sensibles à l'oïdium.*
- *Ramasser puis incinérer les feuilles tombées au sol.*

● Botrytis

Fréquence	↓	↓	↓
Intensité	↓	↓	↓

Ce champignon est présent dans deux pépinières sous abris dans le Finistère engendrant de très faibles dégâts sur diosma et alstroemeria.

● Rouille

Fréquence	↓	↓	↓
Intensité	↓	↓	↓

Un cas de rouille à faible intensité est relevé sur seneçon sous abris dans le Finistère sans engendrer de dégâts importants.



*Un syrphé adulte en plein vol
(Photo: Jardiner autrement)*

● Mildiou

Fréquence	↓	↓	↓
Intensité	↓	↓	↓

Quelques cas sont relevés sur hébé, rosier et buddleia sous abris. Les premiers dégâts sont relevés sur hébé (dégradations de feuillage).

● Septoriose

Fréquence	↓	↓	↓
Intensité	↓	↓	↓

Ce champignon est observé sur luzerne et hébé en production sous abris, sans conséquences pour les plantes.

L'ensemble des observations contenues dans ce bulletin a été réalisé par les partenaires suivants : Pépiniéristes, Hervé LE SANN (Technicien indépendant), CATE, ASTREDHOR, FREDON Bretagne.

Directeur de Publication

Chambre d'Agriculture France
12, Avenue du Général Borgnis Desbordes
56009 VANNES Cedex | 02 97 46 22 41
Contact : Lise LOLLIVIER | Animatrice Inter-filières

Rédigé par

FREDON Bretagne
5, Rue A. de St Exupéry
35235 THORIGNE-FOUILLARD
Contact : Julien KERVELLA | Animateur Cultures Ornementales | 02 23 21 18 18

Comité de relecture

CATE
Hervé LE SANN (Technicien Indépendant)
Chambre d'Agriculture de Bretagne
DRAAF-SRAL

Ce bulletin est produit à partir d'observations ponctuelles. S'il donne une tendance de la situation sanitaire régionale, celle-ci ne peut être transposée telle quelle à la parcelle. La chambre d'Agriculture de Bretagne dégage toute responsabilité quant aux décisions prises par les agriculteurs pour la protection de leurs cultures et les invite à prendre ces décisions sur la base d'observations réalisées eux-mêmes dans leurs cultures et/ou sur les préconisations de bulletins techniques.