

Indicateurs de risque

Sommaire

Climatologie	P2
Pucerons	
Otiorhynque	P3
Cochenilles	
Acariens	P4
Thrips setosus	
Pourriture brune des racines et du collet	P5
Auxiliaires	

Azalée:

Otiorhynque



Camélia:

Pucerons



Cochenilles



Otiorhynque



Choisya:

Acariens



Pourriture brune du collet



Hortensia:

Thrips Cetosus



Rhododendron:

Pourriture brune du collet



Viorne:

Pucerons



Légende:



Prophylaxie



Biocontrôle



Résistances variétale

ACTUALITE DU MOMENT

ACTU BIODIVERSITE :

Les abeilles sauvages, des acteurs importants de la pollinisation. Pour favoriser leur présence, quelques pratiques sont à mettre en place.

- Développer les couvertures du sol et éviter son travail
- Eviter et limiter l'utilisation de produits phytopharmaceutiques, particulièrement d'insecticides en période d'activité forte des pollinisateurs (avril-août)

Plus d'informations sur [la note nationale 2023, cliquez-ici](#)

Espèce invasive: Le frelon asiatique, *Vespa velutina*

La chasse au frelon asiatique (*Vespa velutina*) est ouverte : ce frelon gros consommateur d'abeilles est une espèce très nuisible à l'apiculture. La lutte contre cette espèce invasive est organisée par les mairies des communes ou des associations qui peuvent distribuer des pièges attractifs à placer dès le mois d'avril dans les secteurs envahis et autour des ruchers. La pression actuelle est déjà bien marquée en avril, avec de nombreuses captures déjà comptabilisées.

Abeille



Guêpe



Frelon Asiatique



Frelon Européen



Source: site jardiner autrement

Climatologie

Avril : Des matinées un peu fraîches et des après midi assez proches des normales de saison. Les précipitations sont globalement assez proches de la normale.

Stations météo		Températures moyennes en °C Mars (Normales)	Températures min/max en °C 1-18 avril/Normales mensuelles		Précipitations Cumul en mm Mars (Normales)	Précipitations Cumul en mm 1-18 avril/Normales mensuelle	
Ille-et-Vilaine	Rennes	10.2 (8.85)	5.4/15.2	6/16	95.2 (48.9)	37.6	51.2
	Miniac-Morvan	10 (8.85)	5.0/15.2		114 (48.9)	35.8	
	Guipry-Messac	10.1 (8.85)	4.9/15.5		107 (48.9)	32.2	
Finistère	Brest	9.2 (8.65)	5.9/14.1	6.3/13.9	199 (82.2)	50.5	91.8
	Châteauneuf-du-Faou	9.9 (8.65)	5.8/14.9		163 (82.2)	51.2	
	Quimper	9.6 (8.65)	6.2/14.5		161.8 (82.2)	54.7	
Morbihan	Surzur	10 (8.8)	6.5/14.1	6.4/15	101 (66.2)	42.2	67.5
	Pontivy	10.2 (8.8)	5.5/15.6		117.8 (66.2)	19	
	Ploërmel	10.4 (8.8)	6.1/15.6		168 (66.2)	31.4	
Côtes-d'Armor	St Brieuc	9.7 (8.1)	6/13.4	6/13.6	76.2 (53.3)	20.9	59.7
	Plounévez-Quintin	8.6 (8.1)	4.3/13.7		192.6 (53.3)	43.6	
	St Glen	9.3(8.1)	4.9/14.2		168 (53.3)	42.4	

Données météo, du 1er mars au 18 avril 2023, Source MétéoData. Normales de saison (1991-2020). Source MétéoFrance.

Pucerons

• Observations

La pression pucerons est faible en ce moment. Quelques rares foyers sont relevés sur camélia et viorne, sans conséquences pour les plantes.

• Analyse du risque

Les prévisions météorologiques nous annoncent un redoux en fin de semaine prochaine. Il faut donc rester vigilant quant au développement de nouveaux foyers.

• Gestion du risque



- Mise en place de plaques engluées jaune pour une détection précoce des vols.

- Pose de filet insect-proof dans les serres.

- Eviter l'excès d'azote et les tailles trop sévères qui favorisent les pousses tendres.

Pucerons sur jeunes feuilles de camélia (Source: Fredon Bretagne)



Otiorhynque

Cycle biologique de l'otiorhynque (source [Ephydia](#))

• Observations


Quelques cas d'attaque de larves sur système racinaire sont notés sur azalée et camélia sous abris et en extérieur sans engendrer de dégâts importants. Sur les autres végétaux la pression est plus élevée qu'en 2022.

• Analyse du risque

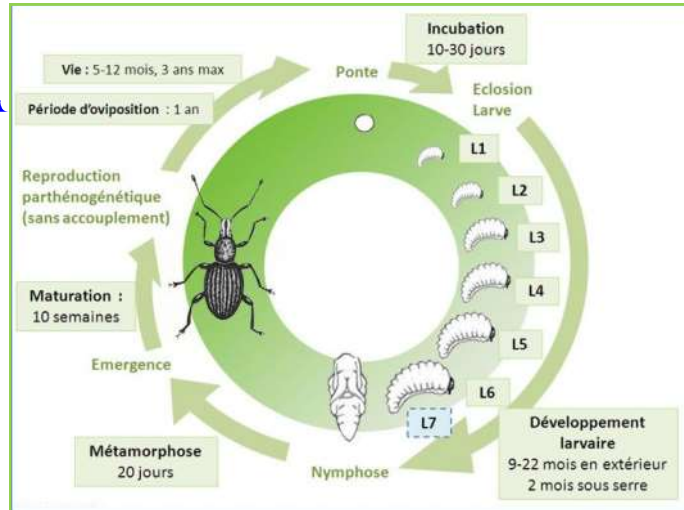
La nymphose des larves est en cour. Le risque de voir des adultes **émergés** est bien présent. Les adultes se nourrissent la nuit des extrémités des feuilles pouvant rendre inesthétique les plantes ornementales à feuillage persistant.

• Gestion du risque

B - Les interventions hivernales avec nématodes donnent de bons résultats dans l'ensemble.

 - Avant l'émergence des adultes, la disposition de plantes-pièges en extérieur comme le *Bergenia cordifolia* permet de limiter la ponte dans la culture et dans une moindre mesure de limiter les morsures.

Pour plus d'informations: Fiche ECOPHYTO DEPHY « Itinéraire innovant pour les cultures sensibles à l'otiorhynque » [cliquez ICI](#).



Cochenilles

• Observations

Sur camélia, un seul foyer, peu développé, est noté en pépinière sous abris dans le Finistère.

• Analyse du risque

Le risque est faible.

• Gestion du risque



- Il est possible d'appliquer une huile de paraffine qui asphyxie les cochenilles. Pour plus d'informations [cliquez ICI](#).

- Des pièges à phéromones existent afin de détecter la présence des mâles adultes donc de limiter les accouplements (sur certaines espèces uniquement).

- La lutte biologique peut être mise en place, vous trouverez sur [ce lien](#) (page 13) les auxiliaires disponibles.

Larve de *Cryptolaemus* (à gauche) et cochenille farineuse (à droite)
(source Fredon Bretagne)



Acariens

Un acarien *Tétranyque tisserand*
(source Fredon Bretagne)

- Observations

Sur choisya un foyer est relevé sous serres dans une structure du Finistère sans conséquences pour les plantes.

- Analyse du risque

Les anciens foyers sont à surveiller de près dès l'augmentation des températures notamment sur les espèces sensibles.

- Gestion du risque

B Pour limiter le développement de ce ravageur il faut favoriser la faune auxiliaire naturelle tels que les acariens prédateurs, punaises prédatrices, chrysopes...

Les principaux auxiliaires commercialisés sont:

Acariens prédateurs (*Neoseiulus californicus*, *N. cucumeris*, *Amblyseius degenerans*, *Phytoseiulus persimilis*).

Cécidomyie (*Feltiella acarisuga*).

Punaise prédatrice (*Macrolophus caliginosus*).



Thrips Cetosus

- Observations

Sur hortensia, un seul foyer, peu développé, est noté en pépinière sous abris dans le Finistère.

- Analyse du risque

Le risque est faible. A surveiller lors de l'augmentation des températures surtout sous **abris**.

- Gestion du risque



- Examen visuel des végétaux entrant dans la structure.

- Observation des plantes sensibles et réalisation de frappages des feuilles et fleurs sur un papier blanc pour détecter la présence de thrips et déterminer le niveau d'infestation par comptage des individus.

- Installation de plaques bleues engluées pour détecter leur présence au plus tôt afin de mettre en place efficacement la Protection Biologique et Intégrée (PBI). L'utilisation de kairomones peut augmenter l'attractivité des panneaux chromatiques.

Pourriture brune des racines et du collet

- Observations

Deux cas sont relevés sur rhododendron et choisia en production sous **abris** affaiblissant les plantes.

- Analyse du risque

Le risque est, pour le moment, faible. Les températures prévues resteront **fraîches** pour la saison (le champignon se développe à une température minimale de 15°C).

- Gestion du risque



Il est très important de retirer toutes plantes atteintes le plus tôt possible afin de limiter la propagation du champignon qui est véhiculé par les eaux de ruissellement et les eaux stagnantes.

Auxiliaires

- Observations

Quelques **sympies** et coccinelles adultes ont pu être observés. On retrouve assez régulièrement des pucerons parasités par des micro hyménoptères et plus rarement par des champignons enthomophoraux.



Un puceron parasité par un prawn volucré
(source Fredon Bretagne)



Des méthodes de biocontrôle sont mises en avant dans chaque bulletin du végétal rédigé.

ABONNEMENT BSV

Vous pouvez retrouver l'ensemble des BSV Cultures Ornementales sur les sites internet suivants :

Le site de Fredon Bretagne :

<https://fredon.fr/bretagne/publications/bsv>

Le site de la Chambre d'Agriculture de Bretagne :

<https://www.bretagne.synagri.com>

Le site de la DRAAF Bretagne :

<https://draaf.bretagne.agriculture.gouv.fr>

Pour recevoir gratuitement les BSV :

Inscrivez-vous sur le site de la chambre d'agriculture de Bretagne :

[Formulaire pour envoi par mail](#)

Ou contactez par mail l'animateur Grandes Cultures :

Mail : julien.kervella@fredon-bretagne.com

L'ensemble des observations contenues dans ce bulletin a été réalisé par les partenaires suivants : Pépiniéristes, Hervé LE SANN (Technicien indépendant), CATE, ASTREDHOR-STEPP, FREDON Bretagne, Conseil Général D'Ille et Vilaine

Direction de Publication

Chambre d'Agriculture France
12 avenue du Général Borgnis Desbordes
56009 VANNES Cedex
Tel : 02 97 46 22 41
Contact : Claire Ricono
Animatrice inter-filières

Rédigé par :

FREDON Bretagne 5, Rue A. de St Exupéry
35235 THORIGNE FOUILLARD

Contacts :

- Julien KERVELLA : Animateur Cultures Ornementales
02 23 21 18 18

Comité de Relecture : CATE, Hervé LE SANN (Technicien indépendant),
Chambres d'agriculture de Bretagne, DRAAF-SRAL