

Indicateurs de risque

Sommaire

Climatologie	P2
Pucerons	
Otiorhynque	P3
Cochenilles	
Acariens	P4
Thrips setosus	
Pourriture brune des racines et du collet	P5
Auxiliaires	

Nombre de pépinières visitées: 38

Azalée:

Otiorhynque



Camélia:

Pucerons



Cochenilles



Otiorhynque



Choisya:

Pourriture brune du collet



Hortensia:

Thrips Cetosus



Pieris:

Tigre du pieris



Rhododendron:

Pourriture brune du collet



Viorne:

Pucerons



Légende:



Prophylaxie



Biocontrôle



Résistances variétale

ACTUALITE DU MOMENT

ACTU BIODIVERSITE :

ACTU BIODIVERSITE : la flore des bords de champs est souvent peu considérée, sinon comme potentiel foyer d'adventices des cultures. Bien gérée, elle peut pourtant limiter le développement d'adventices et comporter de nombreux atouts agro-écologiques. Apprenez à reconnaître la flore présente dans vos bords de champs et mettez en place quelques bonnes pratiques pour en tirer tous les bénéfices. Plus d'informations sur la [note nationale 2023. Cliquez-ici](#).



Espèce invasive: Le frelon asiatique, *Vespa velutina*

La chasse au frelon asiatique (*Vespa velutina*) est ouverte : ce frelon gros consommateur d'abeilles est une espèce très nuisible à l'apiculture. La lutte contre cette espèce invasive est organisée par les mairies des communes ou des associations qui peuvent distribuer des pièges attractifs à placer dès le mois d'avril dans les secteurs envahis et autour des ruchers. La pression actuelle est déjà bien marquée en avril, avec de nombreuses captures déjà comptabilisées.



Source: Site jardiner autrement

Climatologie

Stations météo		Températures moyennes en °C Mai (Normales)	Précipitations Cumul en mm Mai (Normales)
Ile-et-Vilaine	Rennes	15.2 (14.3)	11.9 (58.1)
	Miniac-Morvan	14.3 (14.3)	15.6 (58.1)
	Guipry-Messac	15.4 (14.3)	22.6 (58.1)
Finistère	Brest	13.9 (13.1)	65.7 (75.8)
	Châteauneuf-du-Faou	14.6 (13.1)	40 (75.8)
	Quimper	14.1 (13.1)	42.3 (75.8)
Morbihan	Surzur	15.7 (13.7)	27.4 (66)
	Pontivy	14.9 (13.7)	17 (66)
	Ploërmel	15.4 (13.7)	17 (66)
Côtes-d'Armor	St Briec	14.1 (12.5)	26.8 (56.2)
	Plounévez-Quintin	13.3 (12.5)	28.4 (56.2)
	St Glen	14.1 (12.5)	17.8 (56.2)

Données météo, du 1er mai au 9 mai 2023, Source MétéoData. Normales de saison (1991-2020). Source MétéoFrance.

Pucerons

• Observations

La pression pucerons reste relativement faible en ce moment sous abri sur azalée, camélia, viorne et rhododendron. La plupart de foyers sont peu développés, dans quelques cas on peut observer des premiers dégâts (enroulement de feuille).

• Analyse du risque

Les prévisions météorologiques nous annoncent un temps instable dans les 10 prochains jours. Il est important de bien surveiller les cultures.

• Gestion du risque



- Mise en place de plaques engluées jaune pour une détection précoce des vols.
- Pose de filet insect-proof dans les serres.
- Eviter l'excès d'azote et les tailles trop sévères qui favorisent les pousses tendres.
- Lâcher d'auxiliaires (Chrysopes, coccinelles, micro-hyménoptères)

Pucerons sur feuille de camélia (Source: HLS Hervé Le Sann)



Otiorhynque

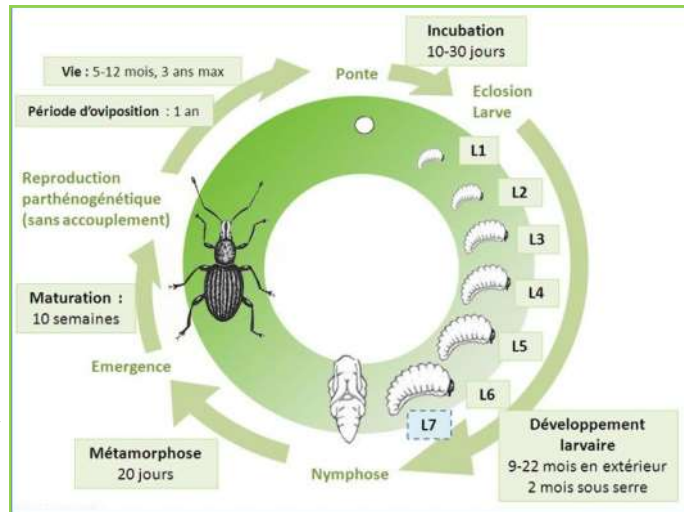
• Observations

Les premiers adultes de l'année ont été localisés cette semaine (plus tardivement qu'en 2022). Très peu de dégâts sont relevés sur système racinaire.

• Analyse du risque


La nymphose est encore en cours, le risque de voir émerger des adultes est fort. Les adultes se nourrissent la nuit des extrémités des feuilles pouvant rendre inesthétique les plantes ornementales à feuillage persistant.

• Gestion du risque



Cycle biologique de l'otiorhynque (source Ephydia)

B - Les interventions de fin d'année avec nématodes donnent de bons résultats dans l'ensemble. Pour une efficacité maximale de ces auxiliaires, une température du sol de 13°C est requise ainsi qu'une humidité relativement importante car ils sont très sensibles à la dessiccation. L'idéal pour une meilleure efficacité est d'intervenir vers la fin de l'été, fin août, début septembre.

 - Avant l'émergence des adultes, la disposition de plantes-pièges en extérieur comme le *Bergenia cordifolia* permet de limiter la ponte dans la culture et dans une moindre mesure de limiter les morsures.

Pour plus d'informations: Fiche ECOPHYTO DEPHY « Itinéraire innovant pour les cultures sensibles à l'otiorhynque » [cliquez ICI](#).

Cochenilles

• Observations

Sur camélia, un seul foyer, peu développé, est noté en pépinière sous abris dans le Finistère.

• Analyse du risque

Le risque est faible.

• Gestion du risque



- Il est possible d'appliquer une huile de paraffine qui asphyxie les cochenilles. Pour plus d'informations [cliquez ICI](#).

- Des pièges à phéromones existent afin de détecter la présence des mâles adultes donc de limiter les accouplements (sur certaines espèces uniquement).

- La lutte biologique peut être mise en place, vous trouverez sur [ce lien](#) (page 13) les auxiliaires disponibles.

Tigre du pieris

Décoloration du feuillage de pieris suite à une attaque de tigre (source Fredon Bretagne)

• Observations

Deux cas sont notés sous abris sur pieris dans le Finistère, pour le premier seul la présence de l'insecte est remarquée, pour le second nous notons les premiers dégâts avec des décolorations de feuillage dues aux multiples piqûres d'alimentation.

• Analyse du risque

Les températures annoncées restent fraîches, le risque de voir se développer de nouveaux foyers est faible à moyen.

• Gestion du risque



L'utilisation de panneaux jaunes englués pour déterminer les périodes de vol des adultes est un outil d'aide à la décision pour réaliser des interventions sur le ravageur.

Méthode préventive :

- opter pour les espèces végétales les moins sensibles.
- Limiter les excès d'engrais azotés et les tailles trop sévères qui favorisent l'émission de pousses vigoureuses particulièrement sensibles au ravageurs.

B

Lutte biologique :

- Laisser agir les auxiliaires naturels (chrysopes, hémérobes, punaises prédatrices du genre Anthocoris ou Orius).

Lutte mécanique :

- Supprimer les parties infestées et les brûler sur place pour éviter de nouvelles contaminations.

Thrips Cetosus

• Observations

Sur hortensia, deux foyers, peu développés, sont notés dans deux pépinières sous abris dans le Finistère.

• Analyse du risque

Le risque est faible. A surveiller lors de l'augmentation des températures surtout sous abri.

• Gestion du risque



- Examen visuel des végétaux entrant dans la structure.
- Observation des plantes sensibles et réalisation de frappages des feuilles et fleurs sur un papier blanc pour détecter la présence de thrips et déterminer le niveau d'infestation par comptage des individus.
- Installation de plaques bleues engluées pour détecter leur présence au plus tôt afin de mettre en place efficacement la Protection Biologique et Intégrée (PBI). L'utilisation de kairomones peut augmenter l'attractivité des panneaux chromatiques.

Pourriture brune des racines et du collet

- Observations

Deux cas sont relevés sur rhododendron (en extérieur) et choisya (sous abris). Les dégâts sur choisya sont bien avancés avec des affaiblissements.

- Analyse du risque

Le risque est, pour le moment, faible. Les températures prévues resteront fraîches pour la saison (le champignon se développe à une température minimale de 15°C).

- Gestion du risque



Il est très important de retirer toutes plantes atteintes le plus tôt possible afin de limiter la propagation du champignon qui est véhiculé par les eaux de ruissellement et les eaux stagnantes.

Auxiliaires

- Observations

Quelques syrphes et coccinelles adultes ont pu être observés. On retrouve assez régulièrement des pucerons parasités par des micro hyménoptères et plus rarement par des champignons entomophages.



Des pucerons momifiés
(source Fredon Bretagne)



Des méthodes de biocontrôle sont mises en avant dans chaque bulletin du végétal rédigé.

ABONNEMENT BSV

Vous pouvez retrouver l'ensemble des BSV Cultures Ornementales sur les sites internet suivants :

Le site de Fredon Bretagne :

<https://fredon.fr/bretagne/publications/bsv>

Le site de la Chambre d'Agriculture de Bretagne :

<https://www.bretagne.synagri.com>

Le site de la DRAAF Bretagne :

<https://draaf.bretagne.agriculture.gouv.fr>

Pour recevoir gratuitement les BSV :

Inscrivez-vous sur le site de la chambre d'agriculture de Bretagne :

[Formulaire pour envoi par mail](#)

Ou contactez par mail l'animateur Grandes Cultures :

Mail : julien.kervella@fredon-bretagne.com

L'ensemble des observations contenues dans ce bulletin a été réalisé par les partenaires suivants : Pépiniéristes, Hervé LE SANN (Technicien indépendant), CATE, ASTREDHOR-STEPP, FREDON Bretagne, Conseil Général D'Ille et Vilaine

Direction de Publication

Chambre d'Agriculture France
12 avenue du Général Borgnis Desbordes
56009 VANNES Cedex
Tel : 02 97 46 22 41
Contact : Claire Ricono
Animatrice inter-filières

Rédigé par :

FREDON Bretagne 5, Rue A. de St Exupéry
35235 THORIGNE FOUILLARD

Contacts :

- Julien KERVELLA : Animateur Cultures Ornementales
02 23 21 18 18

Comité de Relecture : CATE, Hervé LE SANN (Technicien indépendant),
Chambres d'agriculture de Bretagne, DRAAF-SRAL