

2016

Lien au territoire et stratégies d'approvisionnement en fabrication d'aliment à la ferme : Matières premières consommées ou achetées.

Hervé Roy, Catherine Calvar, Chambres d'agriculture de Bretagne
 Florence Maupertuis, Anna Bordes, Chambres d'agriculture des Pays de la Loire

Face à la volatilité des prix des céréales, à la forte demande mondiale en protéines végétales et à l'augmentation du coût de l'énergie, nombre d'éleveurs de porcs des régions Bretagne, Pays de la Loire et Normandie investissent dans la fabrication d'aliment à la ferme. La volatilité des prix des matières premières incite par ailleurs à favoriser l'autonomie en céréales, voire en ressources protéiques, ainsi que le recours aux coproduits.

1. Introduction

Une enquête a été réalisée auprès de 28 éleveurs naisseurs engraisseurs par les Chambres d'agriculture de Bretagne, Pays de la Loire et Normandie. Elle vise à mieux connaître le lien au territoire et les stratégies d'approvisionnement des éleveurs de porcs fabriquant l'aliment à la ferme. La diffusion des résultats comporte quatre volets :

- 1. Matières premières autoconsommées et / ou achetées**
- Typologie des éleveurs en FAF
- Stratégies d'achat et lien au territoire
- Interactions entre lien au sol, assolement et type de FAF.

2. Description de l'échantillon

Cette enquête porte sur un total de 28 élevages naisseurs-engraisseurs : 11 en Bretagne, 10 en Pays de la Loire et 7 en Normandie. Les FAFeurs enquêtés ont été choisis selon 4 grandes typologies :

- Utilisateurs de complémentaires
- Utilisateurs de tourteaux et aliments minéraux
- Utilisateurs de lactosérum
- Utilisateurs de plusieurs coproduits simultanément.

La taille moyenne des élevages est de 333 truies Naisseur-Engraisseur pour un tonnage annuel de 2600 tonnes d'aliment fabriqué. Dans 25% des élevages (7 sur 28), on note la

présence d'au moins une autre production animale sur la ferme :

- Bovins lait : 4 exploitations
- Bovins lait + bovins viande : 2 exploitations
- Bovins lait + volailles : 1 exploitation.

Tableau 1 : Description des 28 exploitations enquêtées

	Moyenne	Mini	Maxi
Nombre de truies	333	130	800
SAU (ha)	156,5	40	360
SCOP (ha)	145	40	305
% du tonnage fabriqué produit (autoconsommation)	44%	7%	84%

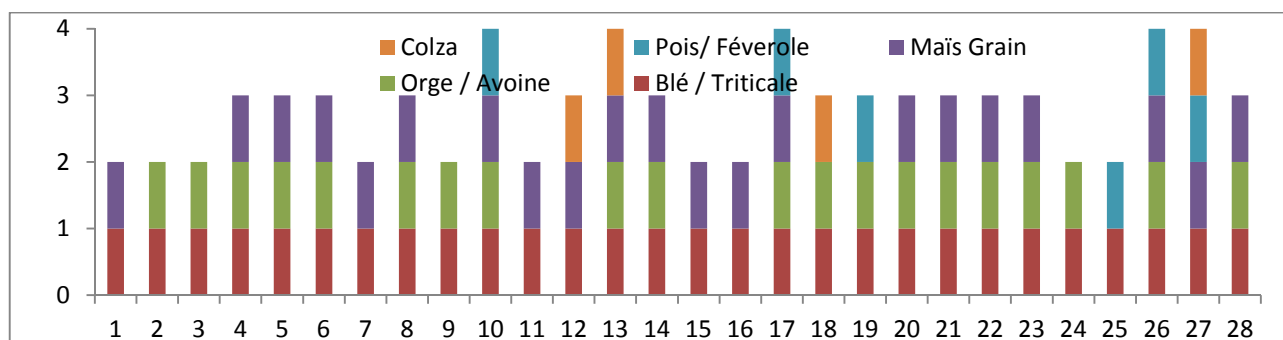
L'autoconsommation de céréales et d'oléo-protéagineux représente en moyenne 44% du tonnage FAF annuel. Sur ce critère, les situations individuelles sont très variables avec un minimum de 7% d'autoconsommation (élevage n° 16) et un maximum de 84% (élevage n°18).

3. L'approvisionnement en matières premières

3.1. Autoconsommation de céréales et oléo-protéagineux

Tous les élevages autoconsomment au moins 2 céréales ou oléo-protéagineux différents, 64% d'entre eux 3 et 18% d'entre eux 4.

Figure 1 : Autoconsommation de céréales et oléo-protéagineux, en nombre par élevages



Tous les élevages autoconsomment du blé, généralement associé soit à de l'orge soit à du maïs grain. Dans notre échantillon, seuls 7 élevages (soit 25%) n'autoconsomment pas de maïs grain humide, dont un (élevage n°9) qui achète 100% de ses besoins en maïs grain sec.

L'autoconsommation de protéagineux ou de colza (sous forme de tourteau fermier) concerne près d'un tiers des élevages enquêtés (9 élevages sur 28) dont un élevage (élevage n°27) qui autoconsomme à la fois des protéagineux et du colza.

Tableau 2 : Autoconsommation de céréales et de graines d'oléo-protéagineux

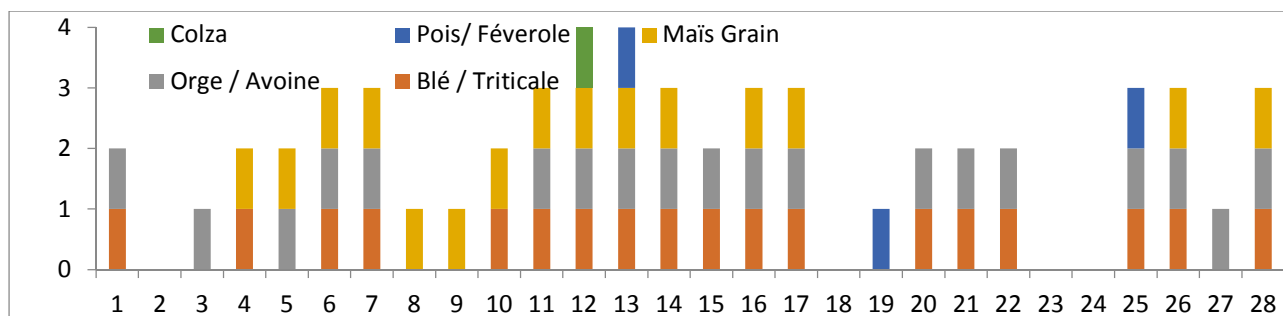
	Nombre d'élevages concernés	Quantité moyenne autoconsommée en % du besoin total de la matière première consommée	Mini - Maxi du % du besoin total
Blé / Triticale	28/28	423 t soit 69% du besoin en blé/triticale	12% - 100%
Orge / Avoine	20/28	194 t soit 80% du besoin en orge/avoine	25% - 100%
Maïs grain	21/28	471 t soit 44% du besoin en maïs grain	13% - 100%
Pois / Féverole	6/28	66 t soit 79% du besoin en protéagineux	22% - 100%
Colza	4/28	32 t soit 88% du besoin en colza	53% - 100%

3.2. Achats de céréales et oléo-protéagineux

Seuls 14% des FAFeurs enquêtés (4 élevages) n'achètent ni céréales ni graines d'oléo-protéagineux. Les profils de ces 4 élevages sont cependant assez différents :

- L'élevage n°2 (18% d'autoconsommation) a choisi de vendre des céréales et d'acheter plusieurs coproduits différents
- Les élevages n°18 et 23 (respectivement 84% et 79% d'autoconsommation) sont autonomes en céréales et oléo-protéagineux
- L'élevage n°24 (72% d'autoconsommation) achète du lactosérum.

Figure 2 : Achats de céréales et oléo-protéagineux, en nombre par élevage



Environ les deux tiers des éleveurs achètent du blé (18 sur 28) et/ou de l'orge (19 sur 28), 50% (15 sur 28) du maïs grain. En revanche, très peu d'éleveurs achètent des protéagineux (3 sur 28 soit 11%) ou du colza (1 sur 28 soit 4%).

Pour les céréales, les volumes achetés représentent en moyenne de 11 à 20% du tonnage FAF. Pour les oléo-protéagineux, ils n'en représentent que 1 à 7%.

Tableau 3 : Profil des volumes d'achats de céréales et de graines d'oléo-protéagineux

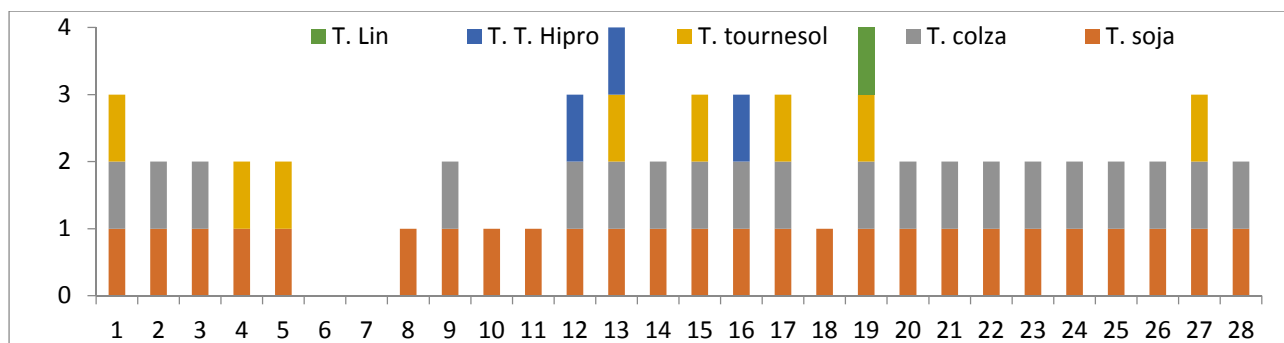
	Blé / Triticale	Orge / Avoine	Maïs Grain	Pois / Féverole	Colza
Total des achats					
Nombre d'élevages concernés	18	19	15	3	1
Tonnage moyen acheté	483 t	365 t	599 t	150 t	25 t
% achat total / tonnage FAF	16%	11%	20%	7%	1%
Achat à la récolte					
Nombre d'élevages concernés	17	15	15	1	1
Tonnage moyen	469 t	347 t	599 t	60 t	25 t
% achat récolte / achat total	92%	95%	100%	67%	100%
Achat en cours de campagne					
Nombre d'élevages concernés	5	6	-	3	-
Tonnage moyen	141 t	290 t	-	130 t	-
% achat en cours de campagne / achat total	46%	80%	-	78%	-

Les achats s'effectuent en grande majorité à la récolte : 92% des achats de blé, 95% des achats d'orge, 100% des achats de maïs grain (tout le maïs acheté est du maïs humide) ou de colza et 67% des achats de protéagineux. Seuls 5 éleveurs (élevages n°1, 4, 6, 10 et 15, soit 18%) effectuent des achats de céréales en cours de campagne. En revanche, le volume qu'ils achètent en cours de campagne est important (46 à 80% des achats totaux). Par ailleurs, les 3 acheteurs de protéagineux (élevages n° 13, 19 et 25) effectuent des achats de protéagineux également en cours de campagne. Là encore, le volume acheté en cours de campagne est important puisqu'il représente 78% des achats totaux de cette matière première.

3.3. Achats de tourteaux

Dans l'échantillon enquêté, seuls 2 éleveurs (élevages n°6 et 7) n'achètent aucun tourteau puisqu'ils fabriquent uniquement avec des complémentaires. Aucun FAFeur n'utilise que du tourteau de soja et des céréales. Sur les 26 acheteurs de tourteaux, seuls 4 éleveurs (soit 15%) achètent uniquement du tourteau de soja. Pour trois d'entre eux (élevages n° 8 10 et 11), le solde des besoins protéiques est assuré par des achats de complémentaires. L'élevage n°18, quant à lui, autoconsomme du colza.

Figure 3 : Achats de tourteaux dans les 28 exploitations enquêtées, en nombre par élevage

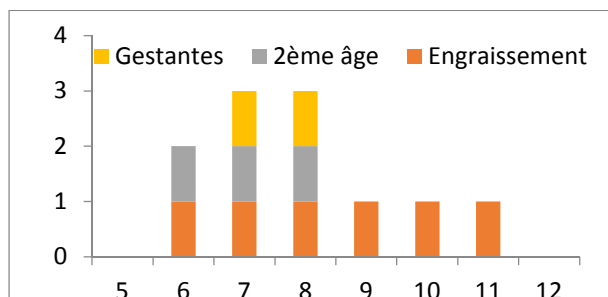


Plus de la moitié des éleveurs utilisent deux tourteaux, le deuxième tourteau étant soit du colza (12 éleveurs) soit du tournesol métré (2 éleveurs). Environ 25% des éleveurs (6 sur 26) utilisent un troisième tourteau (tourteau de tournesol métré ou Hipro) en plus des tourteaux de soja et de colza. Enfin deux élevages (élevages n°13 et 19) utilisent 4 tourteaux différents.

3.4. Achats de complémentaires

Sur les 6 élevages utilisateurs de complémentaires, tous utilisent des complémentaires en engraissement, 3 en post-sevrage et seulement 2 en gestation.

Figure 4 : Nombre de complémentaires achetés par élevage et par stade physiologique



Pour les stades non concernés par des achats de complémentaires, les stratégies des éleveurs peuvent être différentes :

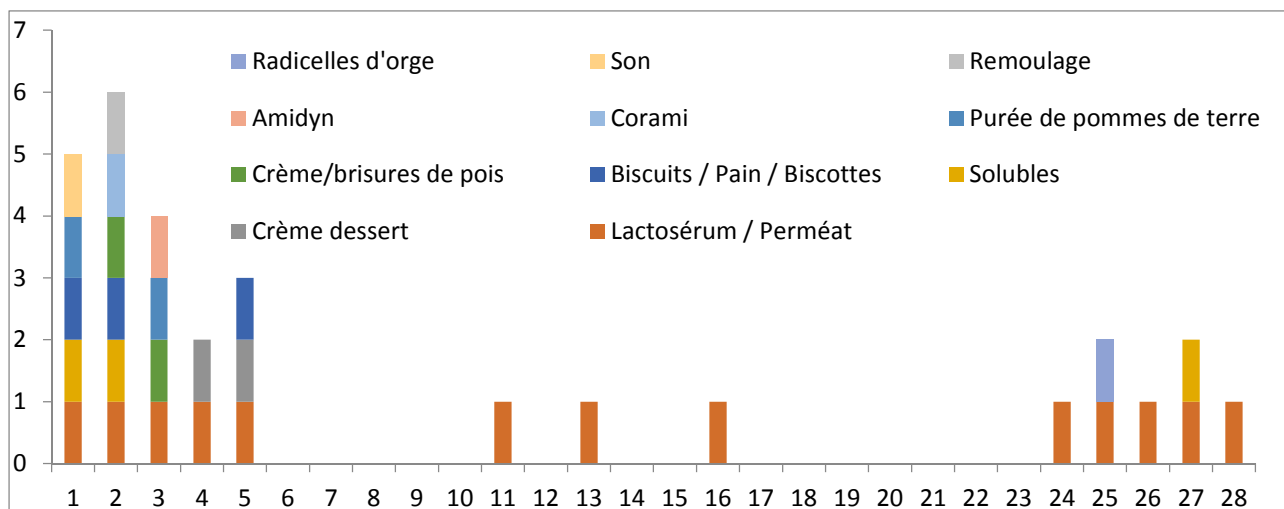
- Les élevages 6 et 7 travaillent avec de l'aliment complet
- Les élevages n°8, 9 et 10 achètent des tourteaux de soja et éventuellement de colza
- L'élevage n°11 achète du tourteau de soja et du lactosérum.

3.5. Achat de coproduits

Sur l'échantillon enquêté, 46% des élevages (13 sur 28) utilisent du lactosérum et/ou du perméat. Parmi eux, 50% (6 élevages sur 13) n'utilisent qu'un seul coproduit, 25% (3 élevages sur 13) utilisent un deuxième coproduit en plus du lactosérum et 25% (4 élevages sur 13) utilisent au moins 3 coproduits différents. Un éleveur (élevage n°2) utilise 6 coproduits et 2 tourteaux.

Tous les utilisateurs de coproduits achètent également au moins deux tourteaux, voire parfois trois (élevages n° 1, 16 et 27) et même 4 (élevage n°13).

Figure 5 : Achats de coproduits dans les 28 exploitations enquêtées, en nombre et type par exploitation



Conclusion

Il existe une grande diversité d'ateliers de fabrication d'aliment à la ferme tant en termes de tonnage fabriqué qu'en termes de conception et d'équipements utilisés.

Les premiers résultats de notre enquête montrent qu'il existe en outre une grande diversité dans leur mode d'approvisionnement en matières premières tant sur la part d'autoconsommation que sur le nombre et le type de matières premières utilisées. A titre d'exemple, dans l'échantillon enquêté et sans tenir compte des minéraux, 71% des éleveurs utilisent 5 à 7 matières premières différentes tandis que 25 % des éleveurs en utilisent 8 à 11!

4. Pour aller plus loin

Ces premiers résultats seront complétés par une analyse plus détaillée du lien au territoire des FAFeurs et de leur comportement d'achat au travers de différents critères comme le nombre et le type de fournisseurs (voisins, coopératives, négoce), les modalités de fixation des prix (prix ferme ou prix d'acompte), la contractualisation des achats (marché à terme, 6 de Novembre, 6 de Mai, ...)

ou encore la revente de certaines matières premières en cours de campagne.

Avec ses multiples facettes, la FAF peut séduire une grande diversité d'éleveurs, chacun devant trouver le système qui lui correspond le mieux.

5. Pour plus d'informations...

Hervé Roy

Chambres d'agriculture de Bretagne

Rue Maurice Le Lannou CS74223

35042 Rennes Cédex

Tél : 02 23 48 26 74

Mail : herve.roy@bretagne.chambagri.fr

catherine.calvar@bretagne.chambagri.fr

florence.maupertuis@loire-atlantique.chambagri.fr

anna.bordes@mayenne.chambagri.fr

Merci aux éleveurs qui ont aimablement participé à cette enquête.

Cette étude a été réalisée avec la contribution financière du Compte d'Affectation Spéciale pour le Développement Agricole et Rural, du Conseil Régional de Bretagne et du Comité Régional Porcin breton.

Comment citer ce document ?

Hervé ROY, décembre 2015. Lien au territoire et stratégies d'approvisionnement en fabrication d'aliment à la ferme (1^{ère} partie). Chambres d'agriculture de Bretagne, 4 pages.

Mots-clés :

Aliment, fabrication, ferme, porc.