

# LES TRUIES LIBRES EN MATERNITE : CHOIX ET PRATIQUES DANS CINQ ELEVAGES RECEMMENT EQUIPES

Carole Bertin, Nicolas Villain, Yannick Ramonet, - Chambre d'agriculture de Bretagne. 2019

La liberté en maternité a quitté le stade de la recherche pour équiper les élevages de production. Si de plus en plus d'éleveurs s'équipent, peu de données sont disponibles sur leur nombre et le nombre de cases installées. Cette enquête vise à appréhender ce phénomène du point de vue des chiffres avec un premier état des lieux de l'installation des cases de maternité permettant la liberté. Elle cherche également à comprendre les choix des éleveurs et à recenser leurs pratiques dans des équipements différents.

## Introduction

Les éleveurs français portent un intérêt grandissant au logement des truies libres en maternité, au regard des évolutions réglementaires et des opportunités commerciales proposées dans plusieurs pays européens (FFW, 2016 ; Roguet, 2017). Les aménagements pour loger les truies libres sont nombreux et associés à une conduite particulière sur le moment de la libération des truies (Ramonet *et al.*, 2018). Après un état des lieux de l'installation des cases de maternité en liberté en France, la chambre d'agriculture de Bretagne a réalisé une enquête pour recueillir le témoignage des éleveurs récemment équipés de ces cases dans le grand ouest. Cette étude a pour vocation de comprendre le choix fait par ces éleveurs, de décrire les équipements et les nouvelles les pratiques mises en place et d'identifier les facteurs associés à la réussite de la conduite des truies libres en maternité. Elle soulève également les questions qui restent en suspens.

## Matériel et méthodes

Deux enquêtes ont été menées au cours de l'année 2018.

Une première enquête auprès des équipementiers lors du Space 2018. L'objectif était de dresser un état des lieux du nombre de cases installées en France et de caractériser les différents équipements proposés en France.

Une deuxième enquête a été réalisée dans cinq élevages de production équipés de cases de maternité en liberté. L'étude s'est déroulée sur la période d'avril à décembre 2018. Lors de cette enquête, les éleveurs ont répondu à un questionnaire qui permet de comprendre leurs choix d'équipement et de conduite des animaux. Une visite des maternités a également été réalisée.

## Résultats : enquête auprès des équipementiers

### Les modèles de cases présents au SPACE

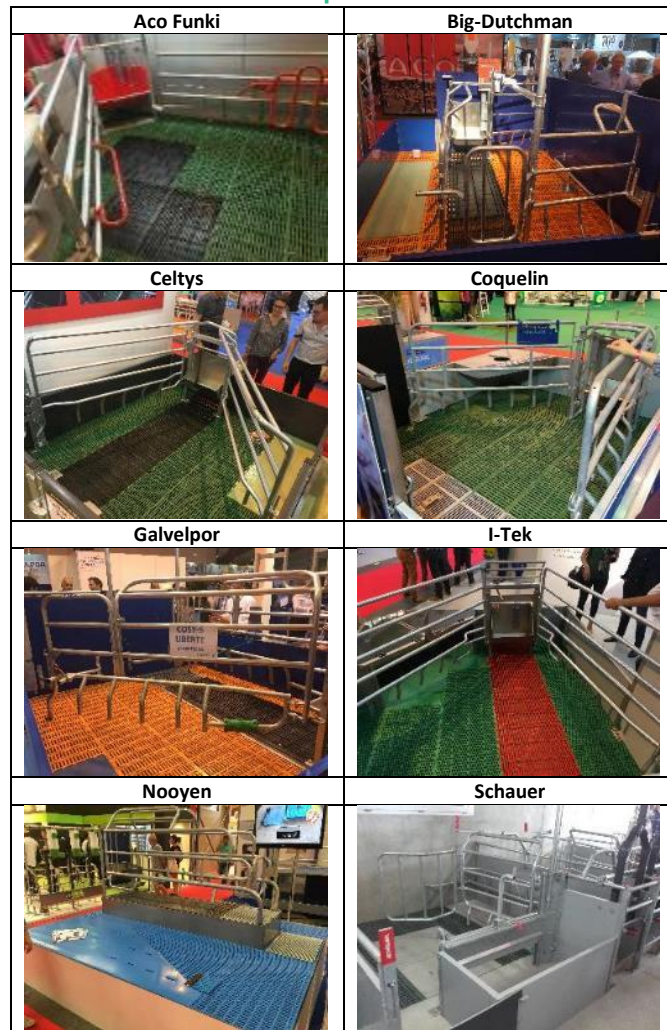


Tableau 1 : 8 modèles de cases présentes au Space 2018

Avant 2017, peu de cases de maternité liberté étaient présentées sur le stand de différents équipementiers.

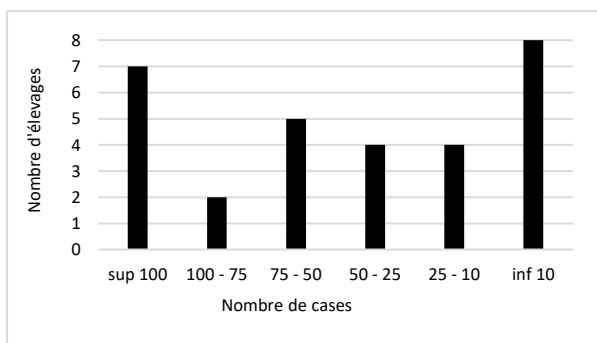
Huit modèles de cases de maternité liberté étaient présentés au Space 2018. Ces modèles se différencient par l'emplacement du réfectoire, le type de sol, la surface totale et disponible pour la truie, ainsi que par le type et la dimension du nid à porcelet.

• **Du rejet au questionnement voire à l'intérêt**

En 2018, au salon du Space, les équipementiers enquêtés ont évoqué un changement d'attitude des éleveurs sur cet équipement que sont les cases de maternité liberté. L'an passé, à ce même salon, nombreux éleveurs portaient un regard très critique sur ce système de logement. Cette année, le rejet pour les cases de maternité liberté s'est souvent transformé en questionnement voire en intérêt pour certains éleveurs.

• **Des élevages s'équipent en France en 2018**

A la fin de l'année 2018, plus de 1600 places de maternité liberté sont installées en France dans une trentaine d'élevages conventionnels. Le nombre de cases installées varie de 1 à 180 suivant les élevages. Au moins 7 élevages ont actuellement plus de 100 cases en places et se sont résolument engagées vers la liberté des truies en maternité. D'autres éleveurs, installent quelques cases, optent parfois pour plusieurs modèles pour tester avant une installation à plus grande échelle.



Graphique 1 : Répartition des cases de maternité liberté dans les élevages

**Résultats : enquête dans 5 élevages équipés de cases liberté**

• **Caractéristique des élevages enquêtés**

	E1	E2	E3	E5	E6
<b>Cheptel truie</b>	800	400	165	430	185
<b>Mise en service</b>	2017	2018	2018	2018	2018
<b>Nombre cases liberté</b>	180	100	36	72	48
<b>Totalité des cases en liberté</b>	Oui	Oui	Oui	Non	Non
<b>Réaménagement ou neuf</b>	Neuf	Neuf	Neuf	Neuf	Ré-aménagement
<b>Nb de bandes passées jour l'enquête</b>	40 <sup>ème</sup> bandes	2 bandes	2 bandes	7 bandes	7 bandes
<b>Marque de case</b>	Aco Funki	Schauer	Coquelin	I-Tek	I-Tek
<b>Modèle</b>	Catalogue	Catalogue	Catalogue	Prototype	Sur-mesure

Tableau 2 : description des élevages enquêtés

Ces élevages sont naisseurs-engraisseurs, à l'exception d'une maternité collective. Leur cheptel varie de 165 à 800 truies présentes. Ces élevages se sont tous récemment équipés. Les premières mises-bas ont eu lieu en août 2017 pour le premier élevage à avoir installé des cases de maternité liberté.

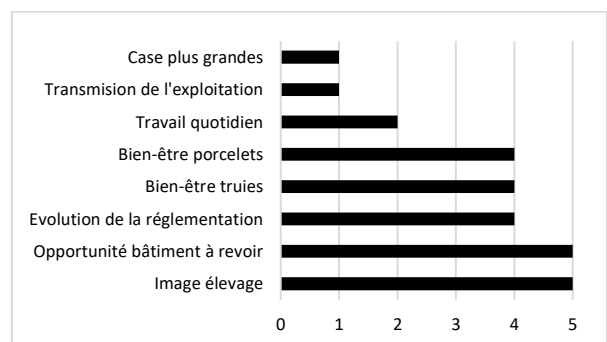
• **Le choix des truies libres en maternité**

Les éleveurs ayant débuté la réflexion de rénovation de leur maternité avant 2015, avaient initialement envisagés d'installer des cases maternité bloquées, des cases ascenseurs voire de faire un bâtiment évolutif. Finalement, lorsque le projet a réellement débuté en 2016 ou 2017, leur choix s'est orienté vers des cases de maternité en liberté.

Les cinq élevages enquêtés, avaient tous un bâtiment de **maternité devenu vieillissant** qui nécessitait d'être rénové. Les raisons qui ont poussé les éleveurs à faire le choix de la liberté pour les truies sont souvent multiples : crainte d'une **évolution réglementaire**, volonté d'améliorer le **bien-être de la truie et des porcelets** mais plus encore de l'orientation de l'opinion publique qui ne voudrait plus de truies bloquées. Pour un seul élevage, le choix a d'abord été **technique**, l'objectif était de d'avoir des cases de plus grandes tailles, adaptées à des portées de plus en plus grandes.

Dans deux élevages le **travail au quotidien** a également été un facteur de choix. Pour l'un, pour l'arrêt du raclage lorsque la truie est libre est un atout de ce système de logement. Pour l'autre, les cases liberté sont synonymes d'une certaine qualité de travail au quotidien, à l'image des truies libres en gestante.

La quasi-totalité des éleveurs espèrent à plus ou moins court terme **une valorisation financière** des porcs issus de truies libres en maternité, à l'image des pratiques en Allemagne ITW ou Pays-Bas avec Beter Leven.



Graphique 2 : Critères de choix d'installation de cases liberté

• **Les principales craintes avant l'installation des cases de maternité liberté**

La principale crainte concerne les **écrasements supplémentaires** qui pourraient se produire.

Cependant, elle disparaît assez rapidement avec la possibilité de bloquer les truies qui écrasent le plus. Les tests effectués en amont de l'installation complète permettent également de limiter les craintes liées à la liberté.

Une autre crainte concerne la gestion de l'ambiance dans le bâtiment (gestion d'une bonne ambiance pour la truie et pour les porcelets) compte tenu de la surface supplémentaire.

- **Le choix d'un modèle de case**

Quatre équipementiers différents ont fourni les cases présentes chez les éleveurs enquêtés. Les deux éleveurs équipés par le même équipementier possèdent des modèles de case différents compte tenu des contraintes d'aménagement (bâtiment neuf vs réaménagement). Les raisons du choix d'un équipementier diffèrent grandement entre les éleveurs. Ainsi le critère principal de choix était selon l'élevage visité : la robustesse, la forme des cases et leur agencement dans la salle, l'expérience de l'équipementier, ou encore la surface de la case.

- **Si c'était à refaire**

A ce jour, **aucun** des éleveurs enquêtés **ne regrette** l'installation de cases de maternité liberté. S'ils devaient recommencer, ils choisiraient le même système, mais citent déjà des **améliorations** aux modèles en places dans leur élevage. Les éleveurs ayant installés des cases d'une surface inférieure à 5,80 m<sup>2</sup> choisiraient maintenant une case d'une surface plus importante (Dimensions plus importantes : E1 : 2,4 × 2,4 = 5,76 m<sup>2</sup> / E3 : 2,1 × 2,6 = 5,46 m<sup>2</sup>). D'autres regrettent l'absence d'équipements comme les trappes d'évacuation des déjections ou des systèmes anti-écrasements. L'absence de trappe d'évacuation entraîne la nécessité de transporter au sceau les déjections lorsque les truies sont bloquées (E5).

- **Perception par des projets par l'entourage**

Au début de la réflexion, le projet des éleveurs d'installer des cases de maternité a parfois été **mal accueilli** par les autres éleveurs ou voire certains techniciens et équipementiers. C'est principalement le cas pour les plus anciens projets. Après le scandale des poules en cages et le Space 2017, où pour la première fois plusieurs modèles de case liberté étaient présentés, les éleveurs ont senti une **évolution des regards** sur cet équipement et leur projet.

- **La gestion des truies libres en maternité**

Les maternités des élevages visités ayant été installées en 2017 et 2018, les éleveurs avaient peu de recul et nous ont affirmé que les **pratiques** étaient **amenées à évoluer** en fonction du comportement des truies ou des performances techniques.

A la date de réalisation des enquêtes, la durée de contention des truies était différente dans les cinq élevages. Les truies étaient **libres à l'entrée** en maternité, puis suivant les élevages, elles étaient bloquées entre 2 à 5 jours avant la mise-bas. La **libération** avait lieu entre 5 à 15 jours après la mise-bas, **une fois les soins aux porcelets réalisés**. Le moment de libération dépend principalement de l'état corporel des porcelets et du comportement de la truie. Dans un des élevages, les truies qui écrasaient plus de deux porcelets après la libération étaient de nouveau bloquées.

Pour quatre des éleveurs enquêtés, la liberté n'a **pas** conduit à une **modification des pratiques** de conduites autant au niveau des maternités que de la quarantaine. Cependant trois éleveurs sont particulièrement attentifs avec des truies considérées comme agressives (entre 2% et 5% des truies suivant les éleveurs).

Le passage aux truies libres en maternité est souvent accompagné d'un **changement de génétique femelle**. C'est le cas pour trois des cinq élevages enquêtés. Le principal critère de choix pour les éleveurs est d'avoir une **truie « maternelle »**. Les deux génétiques présentent dans cette étude : Danbred et libra\*.

- **Evaluation globale des cases**

Les cinq éleveurs sont satisfaits par leur modèle de case auquel ils attribuent tous une note 2 sur le critère « 1-Evaluation globale ». Un à cinq critères sont jugés mauvais (note 1) par les éleveurs. Les principales critiques concernent l'augmentation du temps de lavage et l'accessibilité limitée aux porcelets après libération de la truie. Un éleveur attribue la note 0 sur le critère « 12-Surveillance du nid » en lien avec un sens d'ouverture du capot inadapté. Aucun éleveur ne regrette l'installation de cases liberté, mais ils proposent quelques améliorations à leur modèles notamment une augmentation de surface pour les cases de moins de 5,80 m<sup>2</sup>. D'autres regrettent l'absence de trappes d'évacuation des déjections et de systèmes anti-écrasements, enfin certains jugent insuffisant l'espace prévu pour l'augette à porcelets (Tableau 3).

## Conclusion

Si aucun éleveur ne regrette son choix d'installer des cases où la truie peut être libérée en maternité, des améliorations du matériel restent à apporter pour faciliter le travail, augmenter la robustesse dans le temps ou augmenter le bien-être des animaux. Aujourd'hui de nombreux équipementiers se sont saisis de la question avec des modèles de case qui diffèrent





- : Réfectoire fermé
- : Réfectoire ouvert
- : Auge
- : Capot du nid à porcelets
- : Barre anti-écrasement

		Elevage 1	Elevage 2	Elevage 3	Elevage 4	Elevage 5	Moyenne
		5,76 m <sup>2</sup>	5,98 m <sup>2</sup>	5,46 m <sup>2</sup>	7,05 m <sup>2</sup>	5,84 m <sup>2</sup>	
<b>Critères évalués</b>							
<b>Case</b>	1- Evaluation globale de la case	2	2	2	2	2	2,0
	2- Aménagement de la case	3	2	3	2	2	2,4
	3- Entrée de la truie dans la case	2	3	2	3	2	2,4
	4- Système de blocage de la truie	2	3	2	3	3	2,6
	5- Surface de la case	1	2	2	2	2	1,8
	6- Suivi des mise-bas / fouille	2	NSP	3	3	3	2,8
	7- Soins porcelets avant libération	1	2	3	3	3	2,4
	8- Libération de la truie	2	3	2	2	3	2,4
	9- Glissance du sol	2	3	3	3	1	2,4
	10- Systèmes anti-écrasement	3	3	3	NSP	NSP	3,0
	11- Accessibilité aux porcelets après libération	2	2	1	1	1	1,4
	12- Surveillance des porcelets dans le nid	1	2	2	0	3	1,6
	13- Transfert de la truie au sevrage	3	3	3	3	3	3,0
	14- Transfert des porcelets au sevrage	3	3	2	2	1	2,2
	15- Robustesse du matériel	1	2	NSP	3	3	2,3
<b>Animaux</b>	16- Bien-être et confort de la truie	2	2	3	2	2	2,2
	17- Bien-être et confort des porcelets	2	2	3	3	2	2,4
	18- Intégrité physique des truies	2	2	3	2	2	2,2
	19- Intégrité physique des porcelets	2	1	2	2	2	1,8
	20- Réactivité des truies aux interventions	2	2	2	2	2	2,0
<b>Travail</b>	21- Sécurité du personnel après libération	2	3	2	1	2	2,0
	22- Interventions porcelets après libération	2	3	2	1	2	2,0
	23- Hygiène de la truie	2	2	3	1	2	2,0
	24- Lavage de la case : temps	1	1	3	1	1	1,4
	25- Lavage de la case : facilité	2	2	3	2	1	2,0
	26- Performances techniques (sevrés, écrasé)	2	NSP	3	2	2	2,3

<sup>1</sup> Note (0) : Très mauvais ; (1) : Mauvais ; (2) : Bon ; (3) : Très bon ; NSP : Ne Se Prononce Pas, Absence d'équipement ou manque de recul

Tableau 2 : Evaluation globale des cases de maternité

parfois fortement au niveau de la conception et de la conduite associée. Il en résulte une grande variété de conduite dans les élevages enquêtés. De plus du fait de la proximité entre la date d'installation de l'équipement et celle de l'enquête, les résultats obtenus et les impressions de l'éleveur devront être consolidés après temps d'utilisation plus long. .

Notre étude montre un intérêt grandissant de la part des éleveurs pour les équipements permettant la liberté en maternité, une offre commerciale qui s'étoffe et des conduites qui s'ajustent. Les premiers résultats obtenus dans les élevages sont en accord avec ceux obtenus en station expérimentale à Guernevez, avec un recul de plusieurs années de fonctionnement. Une attente sociétale forte autour de l'arrêt de la contention des animaux, une offre commerciale importante avec du matériel et une conduite d'élevage éprouvés, laissent présager d'un développement important de l'élevage des truies libres en maternité.

### *Difficile d'identifier les truies qui écrasent leurs porcelets*

Le suivi de truies et de leurs porcelets a été réalisé dans un élevage naissage associatif équipé de cases de maternité libérées. Nous n'avons pas pu définir un profil type de truies qui écrasent leurs porcelets bien que les plus réactives aux cris des porcelets semblent moins écraser. Les maternités libérées sont un équipement récent. Il existe peu de données sur le comportement des truies et des porcelets dans ces cases. Pourtant, au-delà des aspects techniques liés au bâtiment et aux pratiques d'élevage, les études menées par la CRAB montrent l'importance des facteurs individuels et comportementaux de chaque animal. Comprendre le comportement des animaux devrait permettre d'améliorer la gestion de ces équipements et d'en diminuer les inconvénients. Les questions restent nombreuses quant à la possibilité d'équiper son élevage en tenant compte des avantages (image de l'élevage, amélioration du bien-être de la truie et de sa portée, ...) et mais également des inconvénients (nombre de sevrés par portée, sécurité du travail, ...). Des recherches sont encore nécessaires pour répondre aux interrogations des éleveurs notamment sur le matériel et le comportement des porcelets.

### FREE FARROWING: CHOICES AND PRACTICES IN NEWLY EQUIPED FARMS

*Free farrowing equipment had made its way from research stations to commercial farms. There is still a lack of data on the number of equipped farms and functional places. This study aims at quantifying this phenomenon. It will also give us a precious insight into the choices in equipment and husbandry practices of the newly equipped farmers.*

### Références bibliographiques

- FFW, 2016. Report of the Free Farrowing Workshop, 2-3 septembre 2016. Edited by Emma Baxter & Sandra Edwards, Belfast, NI. 364p.
- Ramonet Y., Caille M.E., Dubois A., Meunier-Salaün M.C. 2018. Les truies libres en maternité : modalités de logement et de conduite, performances, conditions de travail et bien-être. Journées Rech. Porcine, 50, 281-292.
- Roguet C., 2017. Les labels bien-être animal aux Pays-bas, en Allemagne et au Danemark : analyse et enseignement

#### CONTACTS

Nicolas Villain

Equipe porc des Chambres d'Agriculture de Bretagne, Plérin

Téléphone : 02 97 46 28 38

Mail : nicolas.villain@bretagne.chambagri.fr

#### PARTENAIRES FINANCIERS

Cette étude a été réalisée avec la contribution financière du Compte d'Affectation Spéciale pour le Développement Agricole et Rural et du Conseil Régional de Bretagne.